

LA EVOLUCIÓN DEL EMPLEO Y DEL PARO EN EL SEGUNDO TRIMESTRE DE 2005,
SEGÚN LA ENCUESTA DE POBLACIÓN ACTIVA

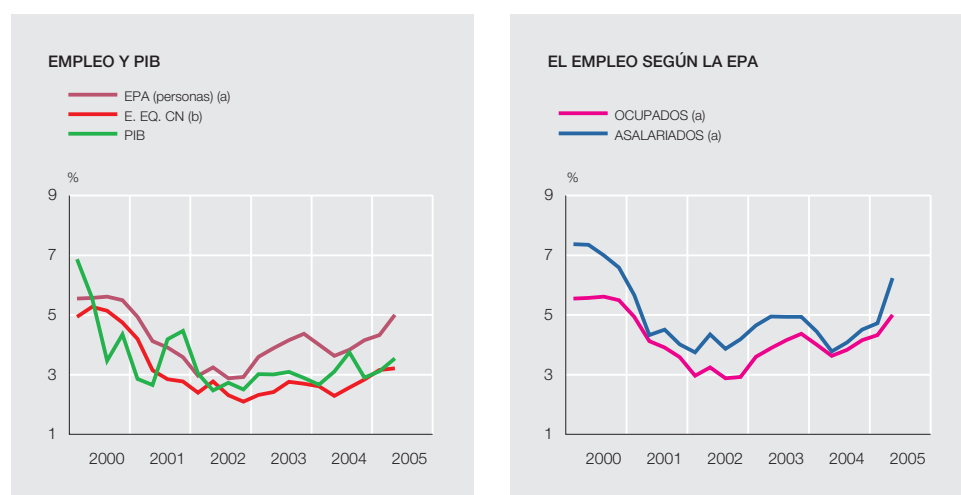
La evolución del empleo y del paro en el segundo trimestre de 2005, según la Encuesta de Población Activa

Introducción

De acuerdo con las estimaciones de la Encuesta de Población Activa (EPA), durante el segundo trimestre de 2005 el empleo aumentó en 402.300 personas, cifra bastante superior a lo que viene siendo habitual en esta época del año. En relación con el mismo período de 2004, y realizando la corrección de los posibles efectos derivados del cambio de cuestionario y del método de recogida de la información introducidos en el primer trimestre del año¹, se crearon 901.000 puestos de trabajo netos². En tasa de variación, esta última cifra supone un avance interanual del empleo del 5%, siete décimas por encima de la registrada en el período enero-marzo, acentuándose la senda de moderada aceleración que se venía observando desde mediados del año pasado. No obstante, los datos de las cuentas nacionales, aun manteniendo una trayectoria similar, no muestran un dinamismo tan elevado. En particular, según las estimaciones de la Contabilidad Nacional Trimestral (CNTR), el empleo³ aumentó un 3,2% en el segundo trimestre del año, dos décimas más que en el período anterior, en un contexto de crecimiento sostenido de la economía, según puede apreciarse en el panel izquierdo del gráfico 1. Resulta necesario, por tanto, valorar con las debidas cautelas el fuerte avance del empleo estimado por la EPA, ya que, a pesar de las correcciones realizadas para calcular las variaciones interanuales, los diferentes cambios metodológicos aplicados a partir del primer trimestre del año —algunos de ellos aún no completados, como la renovación de las secciones censales, que se irá introduciendo gradualmente a lo largo de seis trimestres— dificultan el análisis coyuntural del mercado laboral a partir de las principales magnitudes estimadas por esta encuesta.

Los indicadores coyunturales avalan este diagnóstico al mostrar un dinamismo del empleo inferior al estimado por la EPA. Por una parte, la tasa de aumento interanual de las afiliaciones a la Seguridad Social se elevó hasta el 3,9% en el segundo trimestre del año, frente al 2,8% del primero, pero esta aceleración viene explicada, en parte, por el proceso de regularización de inmigrantes iniciado el pasado 7 de febrero, y cuyas consecuencias se vienen reflejando desde el mes de abril. Sin tener en cuenta las altas atribuibles al mencionado proceso, las afiliaciones a la Seguridad Social registraron una aceleración en el segundo trimestre del año, aunque no tan acentuada, que habría situado el crecimiento del número de afiliados totales en el 3,1%. Por su parte, la contratación retornó a ritmos de crecimiento elevados (con tasas de avance del 10%), recuperándose del retroceso que se había producido en el primer trimestre, con una caída del 8,8%. Para los meses más recientes —julio y agosto—, ambos indicadores anticipan un crecimiento sostenido para el empleo, al mantenerse, en líneas generales, las pautas de comportamiento observadas en el segundo trimestre.

1. Como se recordará, coincidiendo con la publicación de la EPA del primer trimestre de 2005, el INE introdujo una serie de cambios metodológicos, que concluyeron en lo que se conoce como EPA 2005 (véase para mayor detalle el recuadro 1 del *Boletín Económico* de mayo de 2005). La introducción de estos cambios metodológicos ha supuesto una ruptura en las series a partir del primer trimestre de 2005, pues el INE aún no ha publicado series históricas en términos homogéneos. No obstante, el INE publicó una muestra testigo realizada en el primer trimestre, cuya información se ha utilizado en el Servicio de Estudios para construir series enlazadas y homogéneas para las principales variables del mercado de trabajo: empleo, participación y desempleo. Este enlace se ha realizado partiendo de los niveles de las series en el primer trimestre de 2005 y reconstruyendo retrospectivamente unos nuevos niveles utilizando las variaciones intertrimestrales estimadas por la EPA, con la información de la EPA testigo para el primer trimestre de 2005, y de la EPA vigente hasta el cuarto trimestre de 2004 para los trimestres anteriores. Esta será la información que se utilice a lo largo de este artículo, siempre que sea posible, para calcular variaciones interanuales en términos homogéneos. 2. Utilizando las series enlazadas en el Servicio de Estudios en función de la información de la EPA testigo realizada por el INE en el primer trimestre de 2005. De hecho, las estimaciones de la EPA 2005 darían una creación de empleo en términos interanuales superior, de 1.029.100. 3. Medido en puestos de trabajo equivalentes a tiempo completo.



FUENTES: INE y Banco de España.

- a. Series enlazadas en el Servicio de Estudios del Banco de España en función de la información de la EPA testigo del primer trimestre de 2005.
b. Puestos de trabajo equivalentes a tiempo completo.

La participación de la población en el mercado laboral consolidó en el segundo trimestre de 2005 la senda de suave aceleración con que inició el año: entre abril y junio, la población activa creció un 3,4% en relación con el mismo período del año precedente (3,3% en el trimestre anterior). La tasa de actividad se elevó hasta el 57,4%, un punto porcentual por encima de la observada hace un año, lo que representa un ligero aumento en su avance interanual.

Dado el fuerte dinamismo del empleo, esta evolución de la población activa hizo que se acentuara sustancialmente la tendencia descendente que venía caracterizando al desempleo. En efecto, en el segundo trimestre del año, el número de parados disminuyó en 154.300 personas, lo que redujo notablemente la tasa de paro —en casi un punto porcentual—, hasta quedar situada en el 9,3%. En términos interanuales, esta evolución representó una caída en el desempleo del 9,6% —frente a un descenso del 5,2% del primer trimestre— y una reducción de en torno a un punto y medio en la tasa de paro. La favorable evolución del desempleo se apreció asimismo en el indicador mensual de paro registrado, que experimentó un importante retroceso en el segundo trimestre, período en que disminuyó un 3,6% en tasa interanual, frente a la caída del 2,2% de los tres primeros meses del año. La información más reciente, que se corresponde con los meses de julio y agosto, muestra un descenso del desempleo más moderado.

El empleo

Según las estimaciones de la EPA 2005, el número de ocupados en el segundo trimestre del año se situó en casi 19 millones de personas (18.894.900), cifra que, aplicando la corrección derivada de la muestra testigo, implica una creación interanual de 901.000 empleos netos respecto al mismo trimestre del año anterior. En términos relativos, la tasa de variación del empleo fue del 5%, 0,7 puntos porcentuales (pp) por encima de la observada en los tres primeros meses del año (véase cuadro 1). Detrás de este comportamiento se encuentra el mayor dinamismo del empleo asalariado, que experimentó una tasa de avance del 6,2% y que contrasta con el moderado descenso de la tasa de variación interanual de los trabajadores por cuenta propia (del -0,1%). En conjunto, la tasa de asalarización se elevó en nueve décimas porcentuales respecto al mismo trimestre de 2004, hasta el 81,7%.

%	2002	2003	2004	2003				2004				2005	
				I TR	II TR	III TR	IV TR	I TR	II TR	III TR	IV TR	I TR	II TR
				OCUPADOS	3,0	4,0	3,9	3,6	3,9	4,2	4,4	4,0	3,6
Asalariados	4,0	4,9	4,2	4,6	4,9	4,9	4,9	4,4	3,8	4,1	4,5	4,7	6,2
<i>Por duración del contrato:</i>													
Indefinidos	4,5	4,9	3,2	5,6	5,3	4,6	4,3	3,8	3,3	2,5	3,2	3,1	3,1
Temporales	2,9	4,7	6,4	2,6	4,2	5,6	6,2	5,8	4,7	7,6	7,4	8,4	13,2
<i>Por duración de la jornada:</i>													
Jornada completa	3,8	4,7	3,5	4,6	4,7	4,9	4,6	3,8	3,0	2,9	4,0	0,3	2,1
Jornada parcial	6,2	6,7	12,3	5,6	7,2	5,0	8,9	10,8	11,6	17,0	9,9	49,3	46,2
No asalariados	-1,0	0,5	2,7	-0,5	-0,4	1,0	2,0	2,2	3,0	2,8	2,6	2,7	-0,1
OCUPADOS POR RAMAS DE ACTIVIDAD:													
Agricultura (1)	-4,8	-0,4	-0,2	-6,0	-1,6	2,6	4,0	2,6	-0,5	0,2	-3,1	-1,6	0,5
Industria (2)	0,5	0,4	0,4	3,5	0,7	-0,8	-1,8	-1,0	-0,1	0,0	2,7	1,0	0,3
Construcción (3)	5,5	6,1	7,2	4,7	6,3	7,1	6,5	5,8	5,5	7,7	9,8	8,1	7,6
Servicios	4,1	5,1	4,7	4,4	4,9	5,3	5,9	5,3	4,7	4,6	4,2	5,1	6,2
De mercado (4) (b)	3,3	4,5	4,9	3,7	3,8	4,7	5,7	5,7	5,7	4,8	3,5	3,6	4,4
De no mercado (b)	5,5	6,2	4,3	5,6	6,7	6,2	6,2	4,7	3,3	4,2	5,1	7,4	9,1
Economía de mercado (1+2+3+4)	2,2	3,3	3,8	2,9	3,0	3,5	3,8	3,8	3,7	3,7	3,8	3,3	3,7
Ocupados (variaciones interanuales, en miles)	487	670	680	592	649	701	740	682	629	674	734	766	901
PRO MEMORIA													
<i>Ocupados por duración de la jornada:</i>													
Jornada completa	3,0	3,7	3,1	3,4	3,5	4,1	3,9	3,4	2,9	2,6	3,6	0,9	2,2
Jornada parcial	2,9	6,6	11,2	5,6	7,4	4,3	9,1	9,7	10,4	16,2	8,9	34,5	28,6
Niveles en %:													
Ratio de asalarización	80,0	80,7	80,9	80,3	80,7	80,9	80,9	80,7	80,8	81,1	81,1	81,0	81,7
Ratio de temporalidad (c)	31,0	30,9	31,6	30,4	30,9	31,2	31,2	30,8	31,2	32,2	32,1	31,9	33,3
Ratio de parcialidad (d)	9,4	9,6	10,3	9,7	9,8	9,2	9,9	10,2	10,4	10,3	10,3	13,1	12,8

FUENTES: INE y Banco de España.

a. Series enlazadas en el Servicio de Estudios del Banco de España en función de la información de la EPA testigo del primer trimestre de 2005.

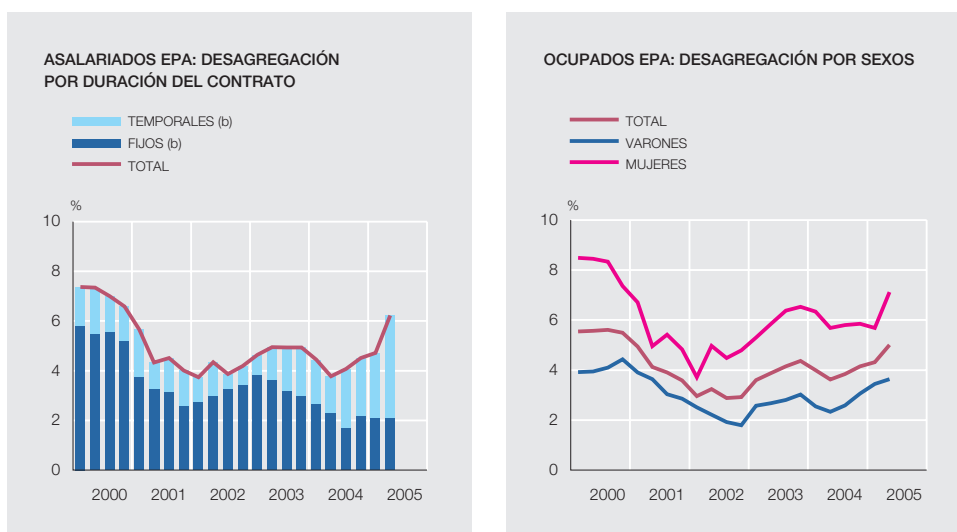
b. Servicios de mercado comprende las actividades de Comercio, Hostelería, Transportes, Intermediación financiera y Otros servicios de mercado. Servicios de no mercado comprende el resto de servicios.

c. En porcentaje de asalariados.

d. En porcentaje de ocupados.

Según la duración del contrato, los asalariados temporales volvieron a mostrar un comportamiento muy dinámico, mientras que el ritmo de crecimiento del empleo indefinido se mantuvo estable. En concreto, el empleo temporal avanzó a una tasa del 13,2% en el trimestre, casi 5 pp por encima de la tasa registrada a principios de año, y muy superior a la de los asalariados indefinidos (del 3,1% en este mismo período), lo que determinó un aumento de la contribución del empleo temporal al crecimiento del empleo asalariado (véase gráfico 2) y un nuevo incremento de la ratio de temporalidad, que se elevó hasta el 33,3%. La información procedente de la estadística de contratos del INEM reflejó un mayor dinamismo de la contratación en el segundo trimestre del año y, en especial, de los contratos temporales, que registraron una tasa de crecimiento interanual del 10,1%, representando un 90,7% del total de contratos firmados en el trimestre. La información más reciente apunta a que el dinamismo de la contratación temporal habría continuado durante los meses de verano.

Respecto a la duración de la jornada, las estimaciones de la EPA muestran variaciones interanuales de la contratación a tiempo parcial muy elevadas, que resultan difíciles de interpretar aun cuando se corrigen por los cambios metodológicos mencionados. Según estas estima-



FUENTES: INE y Banco de España.

- a. Series enlazadas en el Servicio de Estudios del Banco de España en función de la información de la EPA testigo del primer trimestre de 2005.
b. Contribuciones a la tasa de variación interanual del total.

ciones, la tasa interanual de crecimiento de los ocupados a tiempo parcial fue del 28,6% en este segundo trimestre; no obstante, resulta algo inferior a la observada en el primer trimestre (34,5%). Por su parte, el incremento del número de ocupados a tiempo completo mostró un repunte en este trimestre, si bien mantuvo tasas de crecimiento notablemente más reducidas (del 2,2%, frente al 0,9% del primer trimestre). Como resultado de este desarrollo, el porcentaje de ocupados a tiempo parcial se elevó hasta el 12,8%, 2,4 pp por encima de su nivel de hace un año, si bien disminuyó tres décimas respecto al trimestre precedente.

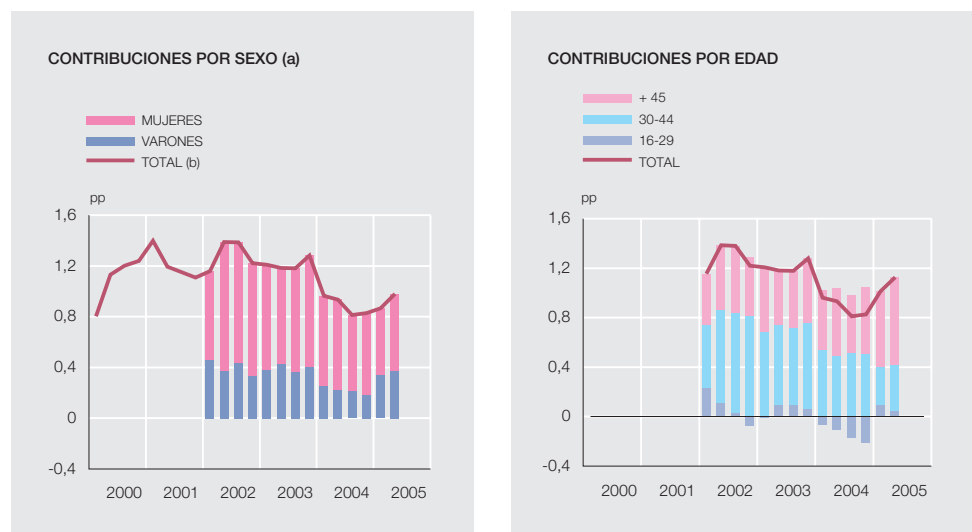
Por ramas de actividad, la evolución del empleo mantuvo la pauta general observada en los trimestres pasados, con crecimientos muy elevados de la ocupación en la construcción y en los servicios, y un comportamiento más débil en las ramas agraria e industrial. Así, siempre según la información que proporcionan las series homogéneas, el número de ocupados en la agricultura se recuperó levemente en este trimestre, con una tasa de crecimiento del 0,5% respecto al mismo período del año anterior, frente a la caída interanual del 1,6% observada a principios de año. En la industria se crearon 5.200 puestos de trabajo en el trimestre, lo que supone una ralentización en su ritmo de avance interanual, que se situó en el 0,3%, abundando en los signos de debilidad que viene mostrando esta rama productiva en los últimos trimestres. Por su parte, en la construcción se prolongó, aunque a un ritmo algo más moderado, el elevado dinamismo del empleo, con un aumento de 68.800 ocupados respecto al primer trimestre de 2005, que supone, en términos relativos, una tasa de variación del 7,6%. Esta última es algo inferior a la observada tres meses antes, y similar al crecimiento medio registrado en 2004 (7,2%). Finalmente, en las ramas de servicios volvió a producirse, como en el trimestre pasado, una acusada aceleración del empleo, registrándose un crecimiento interanual del 6,2%, 1,1 pp por encima de la tasa de crecimiento observada en los tres primeros meses del año. Este comportamiento en los servicios se extendió tanto a las ramas de mercado, que mostraron una tasa de avance interanual del 4,4% (3,5% en el trimestre pasado) como a las de no mercado, que elevaron su tasa de crecimiento hasta el 9,1%, 1,7 pp por encima de la registrada tres meses antes. En conjunto, el empleo en la economía de mercado experimentó una aceleración, al crecer a una tasa interanual del 3,7%, 4 décimas por encima de la observada en el primer trimestre y similar a la registrada a lo largo del año precedente.

%	2002	2003	2004	2003				2004				2005	
				I TR	II TR	III TR	IV TR	I TR	II TR	III TR	IV TR	I TR	II TR
Población activa (a). Tasas interanuales	4,1	4,0	3,3	4,1	4,0	3,9	4,1	3,5	3,4	3,2	3,2	3,3	3,4
Tasa de actividad (a)	54,4	55,6	56,5	55,1	55,4	55,9	56,1	56,0	56,4	56,7	56,9	56,9	57,4
Entre 16 y 64 años	67,2	68,7	69,7	68,0	68,5	69,1	69,2	69,2	69,6	70,0	70,2	70,3	70,8
<i>Por sexos (a):</i>													
Hombres	67,1	67,8	68,2	67,4	67,7	68,2	68,0	67,8	68,0	68,5	68,3	68,4	68,7
Mujeres	42,4	44,0	45,4	43,4	43,8	44,3	44,7	44,8	45,2	45,5	46,0	45,9	46,5
<i>Por edades:</i>													
Entre 16 y 29 años	61,9	63,5	64,5	62,3	63,0	64,8	63,9	63,6	64,1	65,7	64,6	65,6	66,0
Entre 30 y 44 años	80,7	82,1	83,0	81,5	82,0	82,0	82,7	82,6	82,9	82,9	83,6	82,7	83,3
De 45 años en adelante	34,0	34,9	35,8	34,7	34,8	34,9	35,3	35,5	35,7	35,7	36,2	36,6	37,0
<i>Por formación (b):</i>													
Estudios bajos	31,0	30,6	30,2	30,6	30,4	30,7	30,7	30,2	30,0	30,2	30,5	30,2	28,8
Estudios medios	65,9	67,0	67,4	66,4	67,0	67,4	67,2	66,9	67,3	67,8	67,5	66,5	67,4
Estudios altos	78,2	79,3	80,2	78,7	79,2	79,7	79,6	80,0	80,3	80,2	80,4	81,9	81,7

FUENTES: INE y Banco de España.

a. Series enlazadas en el Servicio de Estudios del Banco de España en función de la información de la EPA testigo del primer trimestre de 2005.
 b. Bajos: sin estudios o primarios; altos: universitarios y otros.

TASA DE ACTIVIDAD
Variaciones interanuales y contribuciones por sexo y edad



FUENTES: INE y Banco de España.

a. Series enlazadas en el Servicio de Estudios del Banco de España en función de la información de la EPA testigo del primer trimestre de 2005.
 b. Enlace por cambio de definición de desempleo en 2001.

En cuanto a la evolución del empleo por sexos, el colectivo femenino mantuvo un dinamismo muy elevado en el segundo trimestre, con una tasa de crecimiento interanual del 7,1%, frente al avance más moderado en el período enero-marzo, del 5,7% (véase gráfico 1). El empleo masculino, por su parte, se incrementó en 155.000 personas en el trimestre, elevando la tasa de variación interanual hasta el 3,6% (3,4% en el trimestre anterior). Por último, en términos de la nacionalidad, se mantuvo la tendencia de trimestres anteriores, con una mayor fortaleza en

%	2002			2003				2004				2005	
	2002	2003	2004	2003		2004		2004		2005			
				I TR	II TR	III TR	IV TR	I TR	II TR	III TR	IV TR	I TR	II TR
Desempleados (a). Tasas interanuales	13,6	4,0	-1,5	7,8	4,7	2,0	1,7	-0,7	1,6	-2,2	-4,4	-5,2	-9,6
TASA DE PARO	11,1	11,1	10,6	11,6	10,9	10,9	11,0	11,1	10,7	10,3	10,2	10,2	9,3
<i>Por sexos (a):</i>													
Hombres	8,0	8,2	8,0	8,5	8,0	8,1	8,3	8,4	8,0	7,9	7,6	7,8	7,3
Mujeres	15,6	15,3	14,3	16,1	15,1	15,0	14,9	15,0	14,5	13,8	13,8	13,6	12,2
<i>Por edades:</i>													
Entre 16 y 29 años	18,0	18,1	17,0	18,8	17,7	17,8	18,0	18,0	17,2	16,7	16,2	16,3	15,4
Entre 30 y 44 años	9,8	10,0	9,7	10,4	9,9	9,8	9,9	10,3	9,7	9,3	9,4	8,7	7,6
De 45 años en adelante	7,5	7,3	7,3	7,7	7,1	7,2	7,2	7,3	7,4	7,2	7,3	6,8	6,3
<i>Por formación (b):</i>													
Estudios bajos	12,3	12,6	12,5	13,0	12,1	12,6	12,8	12,6	12,6	12,8	12,0	11,6	10,8
Estudios medios	14,0	13,8	13,2	14,5	13,8	13,3	13,6	13,9	13,4	12,8	12,7	11,4	10,5
Estudios altos	6,4	6,4	6,0	6,7	6,0	6,7	6,3	6,5	6,0	5,8	5,8	7,4	6,6
PARO DE LARGA DURACIÓN:													
Incidencia (c)	38,2	37,9	36,1	38,0	38,0	37,7	37,6	36,8	36,6	34,9	36,0	29,6	28,5

FUENTES: INE y Banco de España.

a. Series enlazadas en el Servicio de Estudios en función de la información de la EPA testigo del primer trimestre de 2005.

b. Bajos: sin estudios o primarios; altos: universitarios y otros.

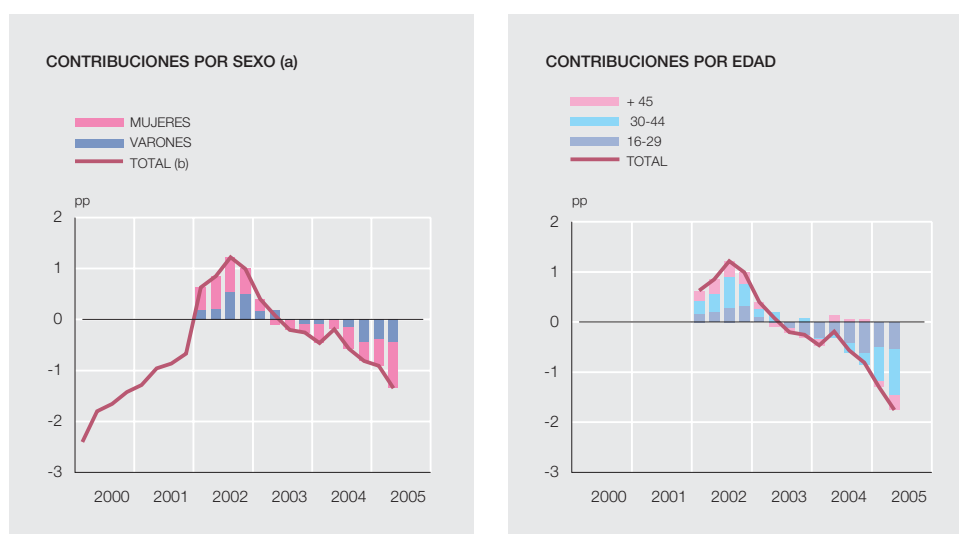
c. Peso sobre el total de los parados de aquellos que llevan más de un año en esa situación.

la tasa de avance de los ocupados de nacionalidad extranjera —que crecieron un 25,3% y representan ya el 10% de la población ocupada—, frente al ritmo de crecimiento de los trabajadores de nacionalidad española, que se situó en un 3% en este segundo trimestre.

La población activa

Desde la óptica de la oferta, la incorporación de la población al mercado de trabajo prolongó, en el segundo trimestre, la senda de suave aceleración que viene mostrando desde principios de año. En este período, el número de activos aumentó, en términos interanuales, en 694.000 personas, lo que representa una tasa de crecimiento interanual del 3,4%, una décima superior a la registrada entre enero y marzo (véase cuadro 2). Detrás de este perfil se encuentra el aumento de la tasa de actividad, que se elevó en cinco décimas con respecto al primer trimestre, hasta situarse en el 57,4%. Cuando se excluye de este cómputo a la población que supera los 65 años, que es la forma más habitual de medir la participación en las comparaciones internacionales, el perfil y la magnitud del aumento de la tasa de participación es similar, situándose en el 70,8%.

Atendiendo a la desagregación por sexos, el aumento de la población activa fue más intenso en el colectivo femenino (véase panel izquierdo del gráfico 3), en el que se aprecia una tasa de crecimiento interanual del 4,3%, superior a la del trimestre anterior y a la del colectivo masculino, que se cifró en 2,8%. Por su parte, la tasa de participación de las mujeres también creció notablemente (1,3 pp en relación con el mismo período de 2004), situándose en el 46,5%, mientras que la correspondiente a los varones, que se encuentra en niveles más elevados, se incrementó en menor cuantía, aunque alcanzó el 68,7%. El desglose por edades, para el que no ha sido posible construir series homogéneas por falta de información, indica que el colectivo que presenta mayor tasa de actividad (el de los adultos de entre 30 y 44 años) mostró también el comportamiento más dinámico en el segundo trimestre, alcanzando una tasa de participación del 83,3%. Las tasas de participación del resto de grupos de edad expe-



FUENTES: INE y Banco de España.

- a. Series enlazadas en el Servicio de Estudios del Banco de España en función de la información de la EPA testigo del primer trimestre de 2005.
b. Enlace por cambio de definición de desempleo en 2001.

rimentaron asimismo incrementos de cierta cuantía, cabiendo destacar el colectivo de edad más avanzada por estar contribuyendo en los últimos trimestres en mayor medida al crecimiento de la tasa de actividad agregada. En cuanto al nivel educativo —tipo de desagregación para la que tampoco se dispone de series corregidas—, la tasa de participación solo aumentó entre las personas con nivel medio de estudios, observándose retrocesos para el resto de colectivos, de mayor intensidad en el caso del colectivo con menor nivel de formación. Finalmente, el desglose por nacionalidad muestra que los activos de nacionalidad extranjera crecieron un 25,6% respecto al mismo trimestre de 2004, frente al moderado crecimiento de los activos españoles (1,2%). Esta evolución elevó el porcentaje de activos de nacionalidad extranjera hasta el 11,1%.

Por último, cabe mencionar que continuó reduciéndose el número de personas que no participan en el mercado laboral, lo que se refleja en una tasa de variación (interanual) negativa de la inactividad del 0,6%. Por sexos, el descenso en la inactividad fue más marcado en el colectivo femenino.

El desempleo

El número de desempleados descendió en 144.000 personas en el segundo trimestre de 2005, lo que dio lugar a una disminución de 207.000 desempleados en relación con el mismo trimestre del año anterior, así como una acusada intensificación del ritmo de caída del desempleo. La tasa de paro se situó en el 9,3%, nueve décimas por debajo de su nivel en el período enero-marzo y 1,4 pp por debajo de la de hace un año (véase cuadro 3). Esta positiva evolución del desempleo se vio corroborada por la información que proporciona la estadística de paro registrado, que muestra una disminución del número de parados del 3,6% en el segundo trimestre, frente al 2,5% de los tres primeros meses del año.

Por sexos, el desempleo disminuyó en ambos colectivos durante el segundo trimestre de 2005, si bien lo hizo más intensamente entre el colectivo femenino (véase panel izquierdo del gráfico 4). El desempleo masculino descendió en 51.000 personas, hasta registrar una tasa de variación interanual del -6,5%, mientras que el desempleo entre las mujeres cayó en

103.000 personas, dando lugar a un descenso en la tasa interanual del 12,1%. En términos de la tasa de paro, esta se situó en el 7,3% entre los varones (7,8% en el primer trimestre) y en el 12,2% entre las mujeres (13,6% en el período enero-marzo), reduciéndose ligeramente las elevadas diferencias aún existentes entre ambos colectivos. Aunque no se dispone de información en términos homogéneos para calcular variaciones interanuales, la evolución del desempleo por edades en este trimestre indica que la reducción del paro fue generalizada en todos los grupos de edad, si bien alcanzó mayor intensidad en los colectivos más jóvenes: entre los menores de 29 años la tasa de paro se redujo en casi un punto porcentual (hasta el 15,4%), y en 1,1 pp en el colectivo de entre 30 y 44 años. En función del nivel de estudios, la reducción del desempleo ha sido similar en los distintos colectivos, manteniéndose, por tanto, las diferencias entre el colectivo con estudios superiores, que presenta una tasa de desempleo del 6,6%, y aquellos con estudios bajos y medios, con tasas de desempleo del 10,8% y 10,5%, respectivamente.

Por último, la incidencia del paro de larga duración volvió a reducirse en este trimestre, aunque las novedades metodológicas introducidas a principios de año dificultan el análisis de su evolución en términos interanuales. Las estimaciones de la EPA 2005 sitúan la incidencia del paro de larga duración en el 28,5% en el segundo trimestre de 2005, 1,1 pp por debajo de su nivel hace tres meses, y claramente por debajo de las estimaciones realizadas con la anterior metodología para 2004.

13.9.2005.