

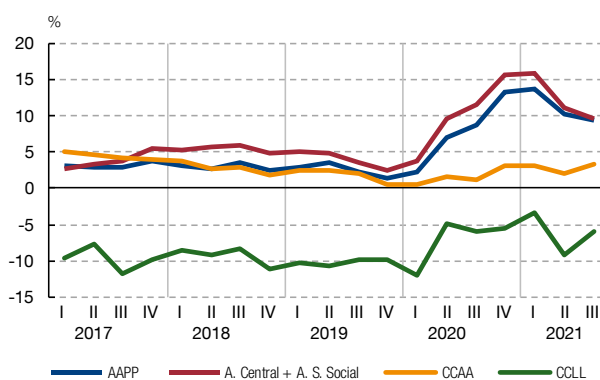
En cuanto a la evolución de la deuda de los distintos subsectores de las Administraciones Públicas, el saldo de la deuda del conjunto de la **Administración Central** se elevó a 1.281 mm de euros en septiembre de 2021, lo que representa el 109,3% del PIB. El crecimiento, en términos interanuales, de la deuda de este subsector en el tercer trimestre de 2021 fue del 8,8%³. Por su parte, el saldo de deuda de las **Administraciones de Seguridad Social** se situó en 92 mm, con un crecimiento interanual del 22,7%⁴.

Por lo que respecta a las administraciones territoriales, la deuda de las **Comunidades Autónomas** (CCAA) creció hasta los 312 mm de euros en septiembre de 2021, un 26,6% del PIB, con un aumento interanual del 3,4%, mientras que la deuda de las **Corporaciones Locales** (CCLL) se situó en 22 mm de euros en el tercer trimestre de 2021, lo que representa un 1,9% del PIB y supone un 5,9% menos que el saldo registrado un año antes.

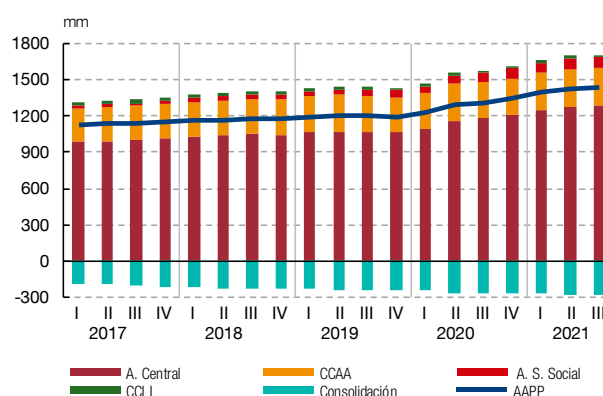
DEUDA PDE DE LAS ADMINISTRACIONES PÚBLICAS POR SUBSECTORES⁵

GRÁFICO 2

2.1 TASAS DE CRECIMIENTO INTERANUAL



2.2 SALDOS EN MILES DE MILLONES DE EUROS



³ La deuda de este subsector incluye desde diciembre de 2020 los efectos de la reclasificación en el mismo de la Sociedad de Gestión de Activos Procedentes de la Reestructuración Bancaria (Sareb) (véase nota informativa disponible en este [enlace](#)).

⁴ Este incremento se debe a los préstamos concedidos por el Estado a la Tesorería General de la Seguridad Social para financiar una parte significativa de su desequilibrio presupuestario. Dichos préstamos, al tratarse de operaciones financieras entre subsectores, no afectan a la deuda total del sector Administraciones Públicas.

⁵ La suma de la deuda de cada uno de los subsectores de las Administraciones Públicas es mayor que la deuda del total del sector porque los pasivos que se encuentran en poder de otras unidades del sector se restan (es decir, se consolidan) en el proceso de agregación.

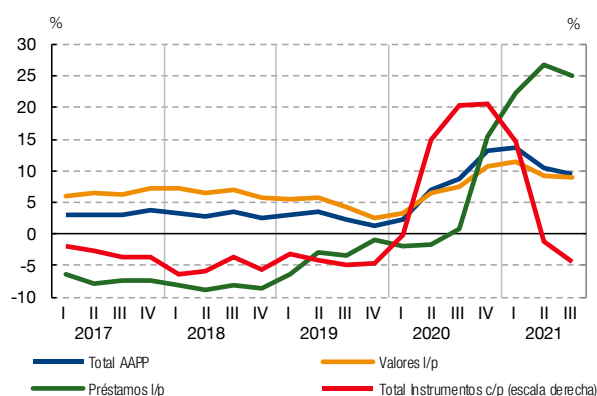
En cuanto a la evolución de la deuda por instrumentos y plazos, la deuda materializada en valores a largo plazo experimentó un crecimiento interanual del 9%, al tiempo que el incremento de los préstamos a más de un año se situó en el 25%, principalmente por la financiación recibida por el Estado en el marco del instrumento SURE⁶, por un importe total de 21,3 mm. Por su parte, la variación interanual en el tercer trimestre de 2021 de los instrumentos a corto plazo fue del -8,7%.

Atendiendo a la distribución del saldo según este desglose de instrumentos, en septiembre de 2021 la deuda se encontraba materializada principalmente en pasivos a largo plazo, al representar un 93,6% del total, siendo especialmente significativo el peso de los valores a largo plazo con un 80,5%, mientras que el porcentaje de la deuda a corto plazo era de un 6,4%.

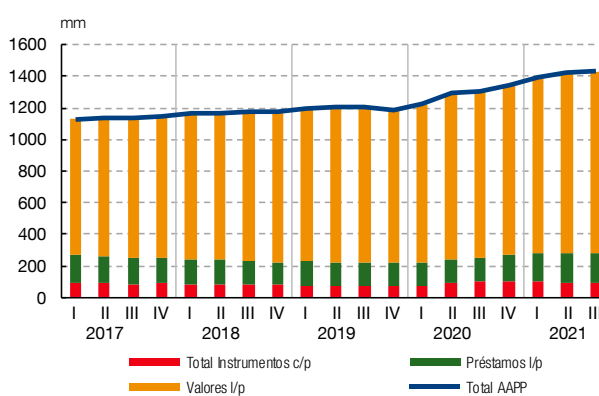
DEUDA PDE DE LAS ADMINISTRACIONES PÚBLICAS POR INSTRUMENTOS

GRÁFICO 3

3.1 TASAS DE CRECIMIENTO INTERANUAL



3.2 SALDOS EN MILES DE MILLONES DE EUROS



⁶ El Instrumento de Apoyo Temporal para Mitigar los Riesgos de Desempleo en una Emergencia (SURE, por sus siglas en inglés) es un mecanismo temporal constituido por la Unión Europea como parte de su paquete de ayudas de emergencia para hacer frente a las consecuencias económicas de la crisis del COVID-19. Este mecanismo ofrece hasta 100.000 millones de euros en préstamos en condiciones favorables a los Estados miembros, los cuales pueden solicitar esta asistencia financiera para hacer frente a los aumentos del gasto público que estén relacionados con medidas tomadas para mitigar el impacto del COVID-19 en los entornos laboral (programas de regulación temporal de empleo, los ERTE en España) y sanitario. En el caso de España, los fondos recibidos mediante varios desembolsos han alcanzado un total de 10 mm en 2020 y 11,3 mm en 2021.

Información adicional

En la página web del Banco de España se ofrece **información estadística** detallada y una descripción de la **metodología** de elaboración de la deuda de las Administraciones Públicas según el Protocolo de Déficit Excesivo. En esta misma página web puede encontrarse la herramienta interactiva **BExplora** que permite la elaboración de gráficos y el acceso flexible a esta información.

Próxima publicación de datos mensuales⁷

El avance de la deuda de las Administraciones Públicas según el PDE del mes de octubre de 2021 se publicará el 17 de diciembre de 2021.

Próxima publicación de datos trimestrales

La deuda de las Administraciones Públicas según el PDE del cuarto trimestre de 2021 se publicará el 31 de marzo de 2022.

⁷ Las fechas de publicación de las estadísticas de deuda pública pueden ser **consultadas** en la página web del Banco de España.

Reproducción permitida solo si se cita la fuente

Para más información: Tel. +34 91 338 5044 / 6097 / 5318 Fax +34 91 338 5203 www.bde.es Correo electrónico: mailto:comunicacion@bde.es



@BancoDeEspana



Banco de España