



NOTA DE PRENSA ESTADÍSTICA

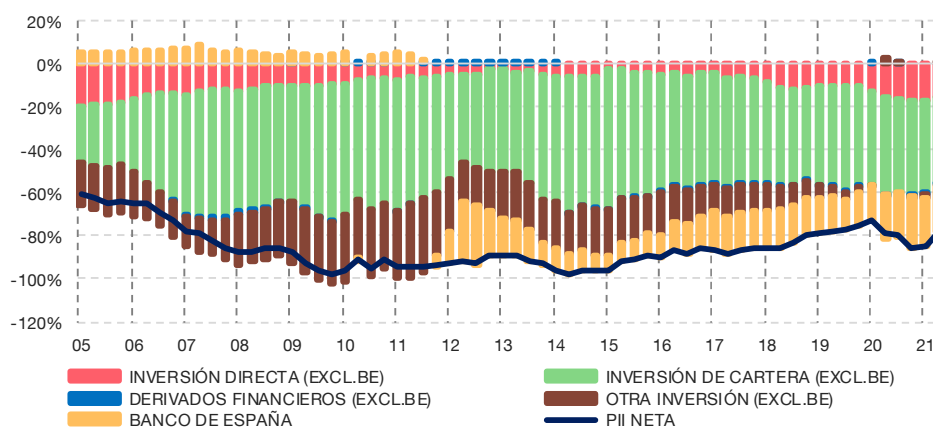
Madrid, 23 de septiembre de 2021

Posición de inversión internacional y Balanza de pagos

La posición de inversión internacional neta de España se situó en el -78,4% del PIB en junio de 2021 frente al -85% del trimestre anterior

- La deuda externa bruta alcanzó 2.297 miles de millones de euros (mm), un 198% del PIB¹, frente al 203,6% del trimestre anterior.
- En términos acumulados de 12 meses, en junio de 2021, la capacidad de financiación se situó en 15,5 mm (1,3% del PIB), inferior a los 22,5 mm de un año antes (1,9% del PIB).

POSICIÓN DE INVERSIÓN INTERNACIONAL NETA
Por categoría funcional
% del PIB



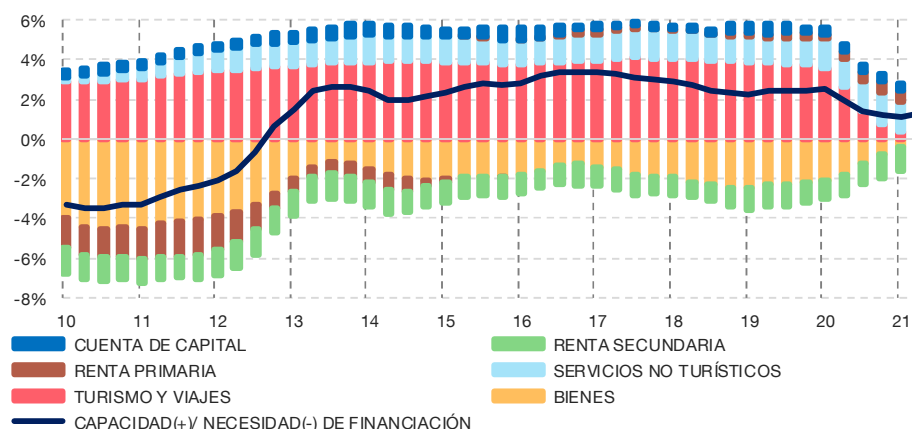
En el segundo trimestre de 2021, la **posición de inversión internacional neta**² de España redujo su saldo negativo hasta los -909,2 mm (-78,4% del PIB), por debajo de los -945,4 mm del trimestre anterior (-85% del PIB) y de los -920 mm del segundo trimestre de 2020 (-78,6% del PIB).

¹ Las cifras del PIB corresponden con las publicadas por el INE en el día de hoy.

² La posición de inversión internacional refleja el valor y la composición del saldo de los activos y pasivos financieros de una economía frente al resto del mundo.

La **capacidad de financiación**, medida por el saldo conjunto de las cuentas corriente y de capital, se situó en 5,5 mm en el segundo trimestre de 2021 (en comparación con los 2,7 mm del mismo trimestre del año anterior). En términos acumulados de 12 meses, la capacidad de financiación fue de 15,5 mm (1,3% del PIB), inferior a los 22,5 mm acumulados hasta el segundo trimestre de 2020 (1,9% del PIB).

CAPACIDAD (+)/ NECESIDAD (-) DE FINANCIACIÓN DE LA NACIÓN
Cifras acumuladas de los últimos 4 trimestres
% del PIB



El saldo deudor de la **PII neta, excluyendo el Banco de España**³, se redujo en el segundo trimestre de 2021 hasta los 651,3 mm, desde los 696,4 mm del primero. Esta evolución se explica por la aportación positiva tanto de las transacciones⁴ (17,1 mm, con variaciones positivas tanto de los activos como de los pasivos, mayores en el primer caso), como de los otros flujos (28 mm). Los otros flujos reflejaron, fundamentalmente, la revalorización de los activos, a la que sumó una disminución del valor de los pasivos.

Por categoría funcional, la que contribuyó en mayor medida a la reducción del saldo deudor fue la **otra inversión** (que incluye, en su mayoría, préstamos y depósitos) que pasó de -24,9 mm en el primer trimestre de 2021 a un saldo acreedor de 2,4 mm en el segundo. Esta variación se debió fundamentalmente al efecto de las transacciones, con incrementos netos del activo y disminuciones netas del pasivo. Por su parte, la **inversión directa** (que incluye las posiciones entre empresas de un mismo grupo) también contribuyó a la evolución positiva, con un saldo neto de -183,1 mm en junio de 2021 frente a los -195 mm de marzo, en este caso explicada sobre todo por la revalorización al alza de los activos y a la baja de los pasivos. Por su parte, la **inversión de cartera** (correspondiente a las inversiones en valores negociables que no son inversión directa), alcanzó una posición deudora de 464,0 mm, cercana a la del trimestre anterior (cuando fue de 468,7 mm).

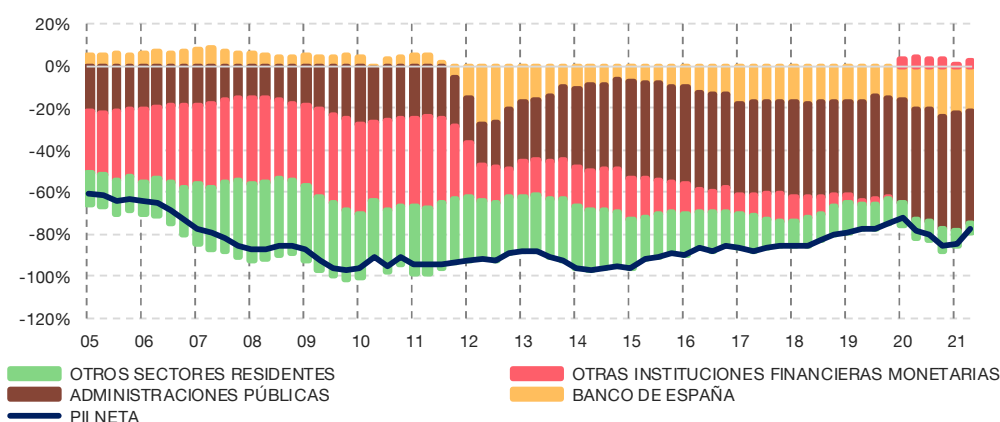
³ Desde la creación de la Unión Económica y Monetaria (UEM), para facilitar el análisis económico de las cuentas internacionales, se considera necesario presentar los datos de la cuenta financiera de la balanza de pagos y de la posición de inversión internacional separando los activos y pasivos del Banco de España. Para más información ver el apartado 3.2 de la nota metodológica de Balanza de pagos y Posición de inversión internacional de España (<https://www.bde.es/webbde/es/estadis/infoest/htmls/notamet/notametBpPii.pdf>).

⁴ El cambio en las posiciones de inversión internacional viene determinado por las transacciones registradas en la cuenta financiera de la balanza de pagos y por los otros flujos, que incluyen las revalorizaciones (bien por variaciones en los tipos de cambio bien por cambios en los precios) y otros cambios en volumen (que comprenden, entre otros, cancelaciones unilaterales de préstamos o reclasificaciones).

El saldo neto del **Banco de España** frente al exterior se situó en -257,9 mm en el segundo trimestre de 2021 (-249 mm en el primero).

Por sectores, excluyendo al Banco de España, en el segundo trimestre de 2021, fueron los otros sectores residentes los que presentaron una mayor variación de la posición neta (-49,7 mm en junio frente a los -84 mm registrados en marzo). Las instituciones financieras monetarias registraron también una evolución positiva al pasar de un saldo acreedor de 9 mm a uno de 21,3 mm.

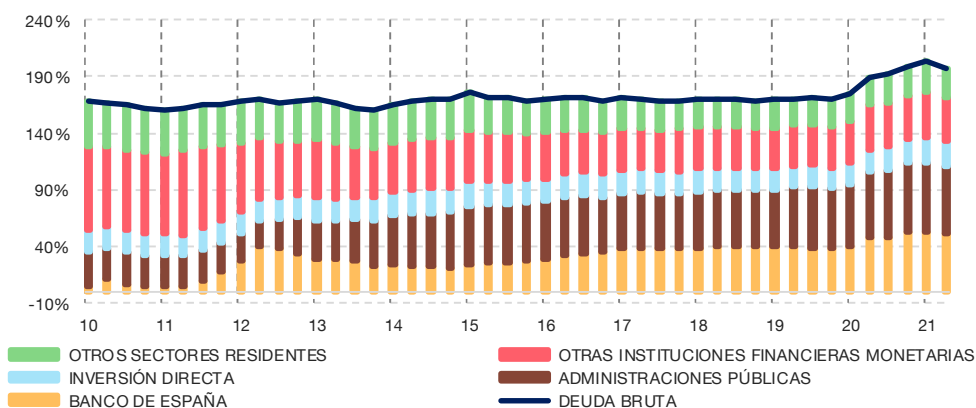
POSICIÓN DE INVERSIÓN INTERNACIONAL NETA
Por sector institucional
% del PIB



La **deuda externa bruta**⁵ de España se incrementó en términos absolutos hasta 2.297 mm en el segundo trimestre de 2021 (198% del PIB), frente a 2.264 mm el trimestre anterior (203,6% del PIB) y 2.213 mm en el segundo de 2020 (189,1% del PIB). Excluyendo el Banco de España y la deuda registrada entre empresas con una relación de inversión directa, la variación de la deuda fue mucho menor, con una reducción de la deuda de las instituciones financieras monetarias, hasta los 446 mm en junio de 2021 (frente a los 452 mm de marzo), mientras que la de las administraciones públicas y la de los otros sectores residentes se elevaron ligeramente.

⁵ La deuda externa bruta está compuesta por los instrumentos financieros incluidos en los pasivos de la posición de inversión internacional con la excepción de los de renta variable –acciones y otras participaciones de capital, y participaciones en fondos de inversión– y los derivados financieros.

DEUDA EXTERNA BRUTA
Por sector institucional
% del PIB



Detalle de las cuentas corriente y de capital

En el segundo trimestre de 2021, el superávit de la cuenta corriente fue de 2,8 mm frente a los 2 mm registrados un año antes. Por componentes, el saldo de la balanza de **bienes** disminuyó hasta situarse en -1,5 mm (comparado con los 0,5 mm registrados en junio de 2020), debido a un aumento de las importaciones mayor que el de las exportaciones (50% y 46%, respectivamente, en tasa interanual). El superávit de **servicios** aumentó hasta los 6,5 mm (desde los 3,7 mm registrados un año antes), gracias, sobre todo, a la mejora de superávit turístico, que ascendió a los 2 mm en junio de 2021 (frente a un saldo casi nulo en el segundo trimestre de 2020). No obstante, los niveles de ingresos y pagos por turismo en junio de 2021 todavía están en niveles bajos comparados con los registrados antes de la pandemia (pues solo representan un 20% y un 36% de los niveles de 2019, respectivamente). También contribuyeron a la evolución positiva de los servicios los no turísticos, cuyo superávit se incrementó en 0,9 mm. La **renta primaria**⁶ registró un saldo de 1,1 mm en el segundo trimestre de 2021 frente al de 0,3 mm del mismo trimestre de 2020. Por su parte, el déficit de la **renta secundaria**⁷, aumentó en 0,9 mm (3,4 mm en junio de 2021 frente a los 2,5 mm de un año antes). Finalmente, la **cuenta de capital** arrojó un superávit de 2,7 mm.

⁶ La renta primaria incluye rentas del trabajo, rentas de la inversión, impuestos sobre la producción y la importación y subvenciones.

⁷ La renta secundaria incluye transferencias personales, impuestos corrientes, cotizaciones y prestaciones sociales, transferencias relacionadas con operaciones de seguros, cooperación internacional y otras diversas.

Información adicional

Para más información sobre el marco conceptual, fuentes de información y metodología de la balanza de pagos y la posición de inversión internacional, puede consultarse la [página web de estadísticas del sector exterior del Banco de España](#).

En la misma página web puede encontrarse información estadística más detallada, y con series temporales completas, de la balanza de pagos, posición de inversión internacional y deuda externa, que la ofrecida en esta nota de prensa.

Próxima publicación de datos mensuales

El avance de la balanza de pagos del mes de julio de 2021 se publicará el 30 de septiembre de 2021.

Próxima publicación de datos trimestrales

La balanza de pagos y la posición de inversión internacional del tercer trimestre de 2021 se publicarán el 23 de diciembre de 2021.

Próxima publicación de detalles anuales adicionales

Los detalles anuales adicionales de balanza de pagos y posición de inversión internacional se actualizarán el 14 de octubre de 2021.

Reproducción permitida solo si se cita la fuente

Para más información: Tel. +34 91 338 5044 / 6097 / 5318 Fax +34 91 338 5203 www.bde.es Correo electrónico: comunicacion@bde.es



@BancoDeEspana



Banco de España

BALANZA DE PAGOS. CUENTAS CORRIENTE Y DE CAPITAL

		DATO DEL TRIMESTRE					
		2020 II			2021 II		
mm de euros		Ingresos	Pagos	Saldos	Ingresos	Pagos	Saldos
Cuenta Corriente	(1=2+3+10+11)	86,9	84,9	2,0	119,2	116,4	2,8
Bienes	(2)	55,3	54,8	0,5	80,7	82,1	-1,5
Servicios	(3=4+5)	13,9	10,2	3,7	20,8	14,2	6,5
Turismo y viajes	(4)	0,2	0,1	0,0	3,8	1,8	2,0
Servicios no turísticos	(5=6+7+8+9)	13,8	10,1	3,7	17,0	12,4	4,5
Transporte	(6)	3,8	2,6	1,2	4,4	2,7	1,7
Seguros, pensiones y financieros	(7)	1,1	1,2	-0,1	1,2	1,3	-0,1
Telecomunicaciones, informática e información	(8)	3,1	1,6	1,5	3,1	1,7	1,4
Otros empresariales	(9)	5,4	4,1	1,3	5,5	4,8	0,7
Resto ^(a)	(10)	2,5	2,0	0,4	2,7	2,3	0,5
Renta primaria	(11)	13,7	13,4	0,3	13,8	12,6	1,1
<i>Del cual</i>							
Rentas de la inversión		12,6	12,1	0,5	12,5	11,2	1,4
Renta secundaria ^(b)	(12)	3,9	6,5	-2,5	4,0	7,4	-3,4
Cuenta de Capital	(13)	1,0	0,2	0,7	2,9	0,2	2,7
CUENTAS CORRIENTE Y DE CAPITAL	(14=13+1)	87,9	85,2	2,7	122,1	116,6	5,5

		DATOS ACUMULADOS DESDE EL PRIMER TRIMESTRE DEL AÑO		DATOS ACUMULADOS DE CUATRO TRIMESTRES	
		2020 I-II	2021 I-II	2020 II	2021 II
mm de euros		Saldos	Saldos	Saldos	Saldos
Cuenta Corriente	(1=2+3+10+11)	2,1	2,1	18,4	9,2
Bienes	(2)	-5,7	-3,0	-20,8	-6,4
Servicios	(3=4+5)	12,7	10,3	47,5	23,3
Turismo y viajes	(4)	5,2	2,5	30,1	5,9
Servicios no turísticos	(5=6+7+8+9)	7,5	7,8	17,4	17,3
Transporte	(6)	2,3	1,7	5,1	4,4
Seguros, pensiones y financieros	(7)	0,1	0,5	0,2	0,7
Telecomunicaciones, informática e información	(8)	1,3	1,0	4,6	2,2
Otros empresariales	(9)	2,9	3,2	5,5	7,0
Resto ^(a)	(10)	0,8	1,4	1,9	3,0
Renta primaria	(11)	1,6	2,1	4,4	7,0
<i>Del cual</i>					
Rentas de la inversión		1,2	1,5	-0,9	1,3
Renta secundaria ^(b)	(12)	-6,5	-7,3	-12,6	-14,7
Cuenta de Capital	(13)	1,5	3,3	4,1	6,3
CUENTAS CORRIENTE Y DE CAPITAL	(14=13+1)	3,6	5,4	22,5	15,5

FUENTE: Banco de España

a Incluye: servicios de transformación, de reparación, de construcción, cargos por el uso de propiedad intelectual, servicios personales y recreativos y bienes y servicios gubernamentales

b La renta secundaria incluye transferencias personales, impuestos corrientes, cotizaciones y prestaciones sociales, transferencias relacionadas con operaciones de seguros, cooperación internacional corriente y otras diversas

POSICIÓN DE INVERSIÓN INTERNACIONAL Y CUENTA FINANCIERA DE LA BALANZA DE PAGOS

		POSICIÓN Y FLUJOS EN EL TRIMESTRE				POSICIÓN Y FLUJOS ACUMULADOS EN EL AÑO			
		2021-I	2021-II			2020- IV	2021 I-II		
		Posición al final del período	Transacciones en el período	Otros flujos en el período ^(a)	Posición al final del período	Posición al final del período	Transacciones en el período	Otros flujos en el período	Posición al final del período
mm de euros									
POSICIÓN DE INVERSIÓN INTERNACIONAL NETA	(1=3+8)	-945,4	9,6	26,7	-909,2	-959,4	7,6	42,6	-909,2
En términos del PIB (%)	(2)	-85,0			-78,4	-85,5			-78,4
Excluido Banco de España	(3=4+5+6+7)	-696,4	17,1	28,0	-651,3	-690,2	-6,9	45,9	-651,3
Inversión directa	(4=13-17)	-195,0	0,0	11,9	-183,1	-195,2	-1,0	13,1	-183,1
Inversión de cartera	(5=14-18)	-468,7	-13,8	18,5	-464,0	-486,5	-15,9	38,4	-464,0
Otra Inversión ^(b)	(6=15-19)	-24,9	29,0	-1,7	2,4	-2,8	5,6	-0,3	2,4
Derivados financieros	(7)	-7,8	1,9	-0,6	-6,5	-5,7	4,4	-5,3	-6,5
Banco de España	(8=9+10+11)	-249,0	-7,5	-1,4	-257,9	-269,2	14,6	-3,2	-257,9
Reservas	(9)	66,6	0,6	-0,4	66,9	66,3	0,3	0,3	66,9
Posición neta del BE frente al EUROSISTEMA	(10)	-333,9	-13,1	0,0	-347,0	-347,8	0,8	0,0	-347,0
Otros	(11)	18,3	5,0	-1,9	21,3	12,3	13,5	-4,5	21,3
ACTIVOS EXCLUIDO EL BANCO DE ESPAÑA^(c)	(12=13+14+15)	1.949,6	57,5	19,2	2.026,2	1.889,0	94,4	42,8	2.026,2
Inversión directa	(13)	704,0	16,6	8,0	728,6	689,6	26,0	13,0	728,6
Inversión de cartera	(14)	748,5	22,3	12,9	783,6	706,3	51,7	25,6	783,6
Otra inversión	(15)	497,1	18,6	-1,7	514,0	493,0	16,8	4,2	514,0
PASIVOS EXCLUIDO EL BANCO DE ESPAÑA^(c)	(16=17+18+19)	2.638,2	42,3	-9,5	2.671,0	2.573,5	105,8	-8,3	2.671,0
Inversión directa	(17)	899,0	16,6	-3,9	911,7	884,8	26,9	-0,1	911,7
Inversión de cartera	(18)	1.217,2	36,1	-5,6	1.247,7	1.192,8	67,6	-12,8	1.247,7
Otra inversión	(19)	521,9	-10,4	0,0	511,6	495,9	11,2	4,5	511,6
<i>Pro-memoria</i>									
Deuda externa bruta	(20=22+24)	2.264,3	51,3	-18,4	2.297,2	2.230,8	99,6	-33,3	2.297,2
En términos del PIB (%)	(21)	203,6	-	-	198,0	198,8	-	-	198,0
Excluido el Banco de España	(22)	1.682,5	-	-	1.695,7	1.638,6	-	-	1.695,7
Banco de España	(24)	581,8	-	-	601,5	592,2	-	-	601,5

Fuente: Banco de España

a Los otros flujos incluyen las revalorizaciones (bien por variaciones en los tipos de cambio bien por cambios en los precios) y otros cambios en volumen (que comprenden, entre otros, condonaciones, cancelaciones unilaterales de préstamos o reclasificaciones) y discrepancias estadísticas entre la posición de inversión internacional y la cuenta financiera de la balanza de pagos

b Incluye, principalmente, préstamos, repos y depósitos

c Sin derivados financieros. Siguiendo las recomendaciones metodológicas internacionales y ante la dificultad de una correcta asignación de esta rúbrica, especialmente de sus transacciones, como activo o pasivo, se presenta únicamente en los netos de la parte superior del cuadro

POSICIÓN DE INVERSIÓN INTERNACIONAL NETA. DESGLOSE POR SECTORES

mm de euros	2021 I			2021 II		
	Activos	Pasivos	Neto	Activos	Pasivos	Neto
POSICIÓN DE INVERSIÓN INTERNACIONAL NETA	2.359,7	3.305,0	-945,4	2.443,3	3.352,4	-909,2
EXCLUIDO EL BANCO DE ESPAÑA	2.026,9	2.723,3	-696,4	2.099,7	2.750,9	-651,3
Administraciones Públicas	68,2	689,6	-621,5	70,1	693,0	-622,9
Instituciones Financieras Monetarias	623,7	614,6	9,0	631,4	610,1	21,3
Otros Sectores Residentes	1.335,0	1.419,0	-84,0	1.398,1	1.447,8	-49,7
Banco de España	332,8	581,8	-249,0	343,6	601,5	-257,9
<i>Pro-memoria:</i>						
Deuda externa bruta		2.264,3			2.297,2	
Inversión directa (b)		240,0			254,2	
<i>Resto:</i>						
Banco de España		581,8			601,5	
Administraciones Públicas		689,3			692,7	
Instituciones Financieras Monetarias		452,3			445,9	
Otros Sectores Residentes		301,0			302,9	

FUENTE: Banco de España

- a Excluidos los derivados financieros.
- b Dada la naturaleza de la inversión directa, que se considera una fuente más estable de financiación, se presenta separadamente del resto para un mejor análisis.