



NOTA DE PRENSA ESTADÍSTICA

Madrid, 26 de febrero de 2021

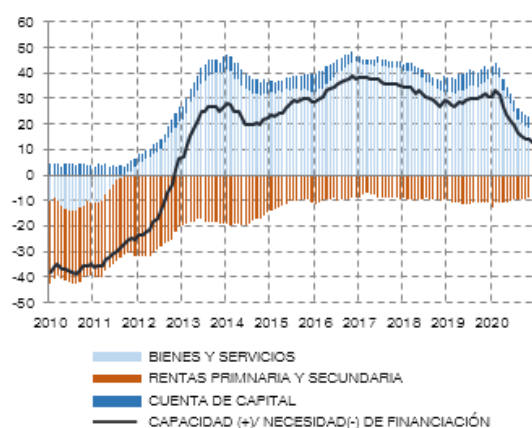
Avance mensual de la balanza de pagos

En diciembre de 2020 la capacidad de financiación de la economía española fue de 2,4 mm de euros, inferior a los 3,6 mm de un año antes

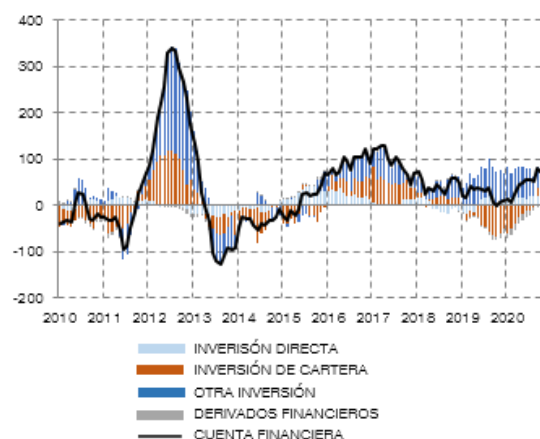
- El saldo de turismo (0,2 mm) es el más bajo registrado en un mes de diciembre desde el inicio de la serie y muy inferior al del mismo mes de 2019 (1,9 mm).
- En el conjunto de 2020, la capacidad de financiación se situó en 12,8 mm frente a la de 30,8 mm del año 2019.
- La cuenta financiera, excluyendo el Banco de España, mostró un saldo positivo de 20,7 mm en diciembre de 2020 y de 96,1 mm en términos acumulados de 12 meses.

CAPACIDAD (+)/ NECESIDAD (-) DE FINANCIACIÓN

Cifras acumuladas de los últimos 12 meses
miles de millones de €



SALDOS CUENTA FINANCIERA. VARIACIÓN NETA DE ACTIVOS
MENOS VARIACIÓN NETA DE PASIVOS. EXCL. BE
Cifras acumuladas de los últimos 12 meses
miles de millones de €



Según los datos estimados de avance, en diciembre de 2020, el saldo de las cuentas corriente y de capital (que determina la **capacidad o necesidad de financiación** de la nación) fue de 2,4 mm, importe inferior al observado en el mismo mes del año anterior (3,6 mm). El saldo de la balanza por **cuenta corriente** (que incluye los ingresos y pagos con el exterior por las exportaciones e importaciones de

bienes y servicios y por las rentas primaria y secundaria¹) fue de 0,7 mm. Por componentes, el saldo de bienes y servicios fue de 0,8 mm, frente a los 1,7 mm del mismo mes del año anterior. Esta caída reflejó fundamentalmente la evolución del saldo de turismo², que se situó en 0,2 mm, frente a los 1,9 mm registrados en el mismo mes de 2019, con tasas interanuales del -84,5% en ingresos y del -81,1% en pagos. Los bienes y servicios no turísticos, por el contrario, presentaron un saldo superior en diciembre de 2020, de 0,6 mm, frente a los -0,2 mm de diciembre de 2019. Para este último agregado, tanto las exportaciones como las importaciones siguieron registrando caídas interanuales (-0,1% en exportaciones y -2,7% en importaciones), aunque menores que las observadas en meses anteriores. En diciembre de 2020 el saldo de las rentas primaria y secundaria fue de -0,1 mm (0,5 mm un año antes). Por su parte, la **cuenta de capital** mostró un superávit de 1,6 mm, cercano al de diciembre de 2019.

En términos acumulados de 12 meses, en el mes de diciembre de 2020 la capacidad de financiación fue de 12,8 mm, frente a los 30,8 mm acumulados en 2019. En los mismos términos, el saldo de la cuenta corriente fue de 8 mm, inferior a los 26,6 mm de un año antes. Estos resultados están marcados fundamentalmente por el comportamiento del turismo, cuyo superávit, en términos acumulados, cayó en 37,2 mm frente al registrado un año antes. Esto solo ha sido parcialmente compensado por la mejora en la evolución del saldo de bienes y servicios no turísticos (que en términos acumulados aumentó 17,3 mm en el mismo periodo). Por su parte, en los últimos 12 meses, el saldo acumulado de la renta primaria y secundaria mejoró en 1,4 mm, mientras que el de la cuenta de capital lo hizo en 0,6 mm.

En diciembre de 2020 el saldo de la **cuenta financiera** excluyendo el Banco de España mostró un importe positivo de 20,7 mm. Todas las categorías funcionales registraron este signo, destacando el saldo de la inversión de cartera (la que se materializa en valores negociables no incluidos en reservas ni en inversión directa), que fue de 9,4 mm, seguido del de la otra inversión (que incluye, fundamentalmente, préstamos y depósitos), que se elevó a 6,5 mm y del de la inversión directa (que incluye las transacciones entre empresas de un mismo grupo), de 4,6 mm. Finalmente, la cuenta financiera del Banco de España frente al exterior registró un saldo neto de -16,8 mm.

En términos acumulados de 12 meses, en diciembre de 2020, el saldo neto de la cuenta financiera excluyendo el Banco de España fue de 96,1 mm, frente a los 10 mm registrados un año antes. Esta variación refleja sobre todo la evolución de la inversión de cartera, que, en los mismos términos, en diciembre de 2020 presentó un signo positivo, con 43,5 mm, frente a los -51 mm del año 2019. Lo anterior se debió tanto a las mayores inversiones netas en el exterior por parte de los residentes, como a las menores inversiones netas en España por parte de los no residentes. Por otro lado, en el acumulado a diciembre, la inversión directa mostró un saldo de 16,3 mm (10 mm en 2019) y el de la

¹ La renta primaria incluye rentas del trabajo, rentas de la inversión, impuestos sobre la producción y la importación y subvenciones. La renta secundaria, por su parte, incluye transferencias personales, impuestos corrientes, cotizaciones y prestaciones sociales, transferencias relacionadas con operaciones de seguros, cooperación internacional corriente y otras diversas.

² La evolución del turismo en los últimos meses ha estado fuertemente condicionada por el cierre de fronteras que se llevó a cabo con el estado de alarma y las diversas medidas que se han sucedido, que han restringido el libre movimiento de viajeros más allá del período en que estuvo vigente. La operación FRONTUR-EGATUR es la fuente fundamental para los ingresos de turismo de la Balanza de Pagos. El INE, organismo responsable de FRONTUR-EGATUR, viene informando en sus notas de prensa del impacto de las medidas adoptadas por la crisis sanitaria sobre dicha operación (véase <https://www.ine.es/daco/daco42/egatur/egatur1220.pdf>).

otra inversión fue de 40 mm (59,3 mm en el año anterior). El saldo acumulado de la cuenta financiera del Banco de España frente al exterior en 2020 se situó en -81,5 mm.

Información adicional

Para más información sobre el marco conceptual, fuentes de información y metodología de la balanza de pagos y la posición de inversión internacional, puede consultarse la [página web de estadísticas del sector exterior del Banco de España](#).

En la misma página web puede encontrarse información estadística más detallada que la ofrecida en esa nota de prensa y series temporales completas de la balanza de pagos, la posición de inversión internacional y la deuda externa.

Próxima publicación de datos mensuales

El avance de la balanza de pagos del mes de enero de 2021 se publicará el 31 de marzo de 2021.

Próxima publicación de datos trimestrales

La balanza de pagos y la posición de inversión internacional del cuarto trimestre de 2020 se publicarán el 25 de marzo de 2021.

Próxima publicación de detalles anuales adicionales

La publicación de los cuadros que contienen detalles anuales adicionales de balanza de pagos y posición de inversión internacional se actualizará el 14 de abril de 2021.

Reproducción permitida solo si se cita la fuente

Para más información: Tel. +34 91 338 5044 / 6097 / 5318 Fax +34 91 338 5203 www.bde.es Correo electrónico: comunicacion@bde.es



@BancoDeEspana



Banco de España

BALANZA DE PAGOS. CUENTA CORRIENTE Y DE CAPITAL

DICIEMBRE						
mm de euros	2019			2020		
	Ingresos	Pagos	Saldos	Ingresos	Pagos	Saldos
Cuenta Corriente	42,0	39,8	2,2	37,2	36,5	0,7
Bienes y servicios	33,9	32,2	1,7	30,5	29,7	0,8
<i>del cual Turismo y viajes</i>	3,9	2,0	1,9	0,6	0,4	0,2
Rentas primaria y secundaria ^(a)	8,1	7,6	0,5	6,7	6,8	-0,1
Cuenta de Capital	1,5	0,1	1,4	1,7	0,0	1,6
CUENTAS CORRIENTE Y DE CAPITAL	43,4	39,8	3,6	38,9	36,5	2,4
<i>Pro memoria</i>						
Estadísticas de Aduanas	22,6	24,7	-2,1	22,8	23,8	-1,1
Flujos UE ^(b)	3,4	0,6	2,8	3,2	1,1	2,2

ACUMULADO ENERO-DICIEMBRE						
mm de euros	DICIEMBRE 2019			DICIEMBRE 2020		
	Ingresos	Pagos	Saldos	Ingresos	Pagos	Saldos
Cuenta Corriente	512,6	486,1	26,6	410,6	402,6	8,0
Bienes y servicios	434,3	396,9	37,5	343,7	326,2	17,5
<i>del cual Turismo y viajes</i>	71,2	24,9	46,3	16,1	7,1	9,0
Rentas primaria y secundaria ^(a)	78,3	89,2	-10,9	66,9	76,4	-9,5
Cuenta de Capital	5,4	1,2	4,2	5,5	0,7	4,8
CUENTAS CORRIENTE Y DE CAPITAL	518,1	487,3	30,8	416,1	403,3	12,8
<i>Pro memoria</i>						
Estadísticas de Aduanas	290,1	322,1	-32,0	261,2	274,6	-13,4
Flujos UE ^(b)	11,0	13,3	-2,3	11,2	13,8	-2,6

FUENTE: Banco de España

- a** La renta primaria incluye rentas del trabajo, de la inversión, impuestos sobre la producción y la importación y subvenciones. La secundaria incluye transferencias personales, impuestos corrientes, cotizaciones y prestaciones sociales, transferencias relacionadas con operaciones de seguros, cooperación internacional corriente y otras diversas.
- b** Flujos de España con la Unión Europea incluidos en la renta primaria (impuestos sobre la producción y las importaciones y subvenciones), en la renta secundaria y en la cuenta de capital.

BALANZA DE PAGOS. CUENTA FINANCIERA

DICIEMBRE						
mm de euros	2019			2020		
	Variación neta activos (VNA)	Variación neta pasivos (VNP)	Saldos (VNA-VNP)	Variación neta activos (VNA)	Variación neta pasivos (VNP)	Saldos (VNA-VNP)
Excluido Banco de España	-	-	9,2	-	-	20,7
Inversión directa	-12,2	-8,9	-3,3	-1,8	-6,5	4,6
Inversión de cartera	4,1	3,1	1,0	8,6	-0,9	9,4
Otra Inversión ^(a)	4,2	-8,1	12,3	-9,2	-15,7	6,5
Derivados financieros	-	-	-0,8	-	-	0,1
Banco de España	-	-	-8,7	-	-	-16,8
CUENTA FINANCIERA ^(b)	-	-	0,5	-	-	3,9
<i>Errores y Omisiones ^(c)</i>			-3,1			1,5

ACUMULADO ENERO-DICIEMBRE						
mm de euros	DICIEMBRE 2019			DICIEMBRE 2020		
	Variación neta activos (VNA)	Variación neta pasivos (VNP)	Saldos (VNA-VNP)	Variación neta activos (VNA)	Variación neta pasivos (VNP)	Saldos (VNA-VNP)
Excluido Banco de España	-	-	10,0	-	-	96,1
Inversión directa	23,0	24,9	10,0	38,4	22,1	16,3
Inversión de cartera	36,6	87,6	-51,0	64,4	20,9	43,5
Otra Inversión ^(a)	63,1	3,8	59,3	21,0	-19,0	40,0
Derivados financieros	-	-	-8,3	-	-	-3,7
Banco de España	-	-	14,8	-	-	-81,5
CUENTA FINANCIERA ^(b)	-	-	24,9	-	-	14,6
<i>Errores y Omisiones ^(c)</i>			-5,9			1,8

FUENTE: Banco de España

a Incluye, principalmente, préstamos, repos y depósitos.

b En el total de la cuenta financiera, así como en los saldos de todas sus partidas, un signo positivo (negativo) supone un aumento (disminución) de los activos netos frente al exterior.

c Un signo positivo indica que se están infravalorando ingresos y/o sobrevalorando pagos, lo que equivale a decir, en la cuenta financiera, que se infravaloran los pasivos y/o sobrevaloran los activos. Un signo negativo indica lo contrario.