

## NOTA DE PRENSA

Madrid, 25 de septiembre de 2017

### **La balanza de pagos y la posición de inversión internacional en el segundo trimestre de 2017**

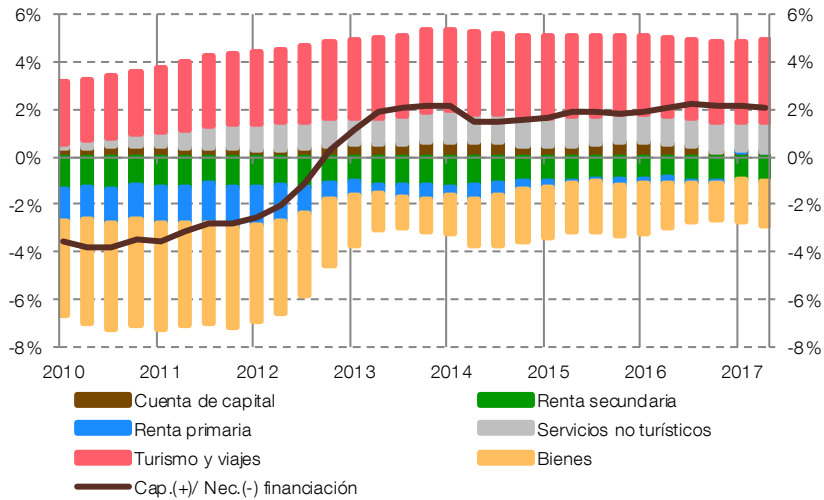
La capacidad de financiación de la nación se situó en 5,8 miles de millones de euros (mm) en el segundo trimestre de 2017 y la posición de inversión internacional neta registró un saldo negativo de 983,1 mm (86,8 % del PIB) en el mismo período (frente a la ratio de 84,8 % observada en el trimestre anterior).

#### *Cuentas corriente y de capital*

Tras las revisiones que incorpora la balanza de pagos trimestral (véase el epígrafe con *información adicional* al final de esta nota), la capacidad de financiación, medida por el saldo conjunto de las cuentas corriente y de capital alcanzó, como se ha comentado, 5,8 mm en el segundo trimestre de 2017, superávit inferior al registrado un año antes (6,8 mm). En términos acumulados de cuatro trimestres hasta el segundo de 2017, la capacidad de financiación fue de 23,1 mm, lo que supone un 2 % del PIB, cifra algo inferior a la del conjunto de 2016 (un 2,2 %, véase gráfico).

Por componentes, el déficit de la balanza de bienes se amplió hasta los 4,4 mm en el segundo trimestre de 2017, comparado con el de 2,7 mm registrado un año antes. En el caso de los servicios, el saldo fue de 15,2 mm, superior a los 13,2 mm observados en el segundo trimestre de 2016. Dentro de los servicios, la partida de turismo y viajes alcanzó un superávit (11 mm) que sobrepasó al de un año antes (9,9 mm). Los servicios no turísticos –donde se encuentran, entre otros, el transporte, los servicios financieros, los de seguro, los informáticos y otros servicios empresariales– también experimentaron una ampliación de su superávit, con un saldo de 4,2 mm, frente a los 3,3 mm del segundo trimestre de 2016. La renta primaria registró un déficit (-2,6 mm) similar al de un año antes. El déficit de la renta secundaria, por su parte, se incrementó en el segundo trimestre de 2017 hasta -2,6 mm, frente a -1,7 mm en el mismo trimestre de 2016. Finalmente, la cuenta de capital arrojó un superávit de 0,3 mm, inferior al observado en el segundo trimestre del año anterior.

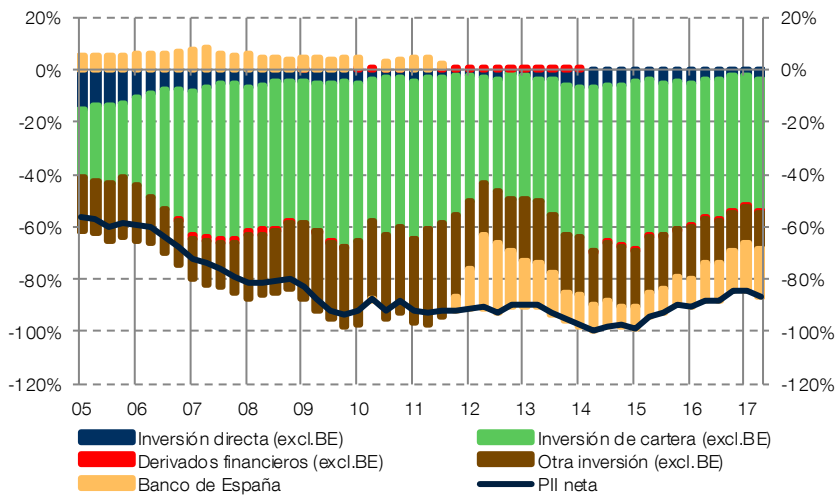
CAPACIDAD (+) / NECESIDAD (-) DE FINANCIACIÓN DE LA NACIÓN  
 Cifras acumuladas de los últimos 4 trimestres  
 % del PIB



*Posición de inversión internacional (PII) y cuenta financiera de la balanza de pagos*

La PII neta excluyendo el Banco de España alcanzó los -777 mm en el segundo trimestre de 2017, lo que supone un aumento de la posición deudora neta con respecto al trimestre anterior, en el que se situó en -744 mm. La aportación de las transacciones financieras del período a la variación de la posición fue de -2 mm, resultado de un aumento de los pasivos netos contraídos frente a no residentes superior a la adquisición neta de activos exteriores. En este trimestre, la aportación neta de los otros flujos<sup>1</sup> fue también negativa (-31 mm) reflejando principalmente los efectos de la apreciación del euro, que fueron mucho mayores en los activos que en los pasivos.

POSICIÓN DE INVERSIÓN INTERNACIONAL NETA  
 % del PIB



<sup>1</sup> Las variaciones en la posición de inversión internacional vienen determinadas por las transacciones registradas en la cuenta financiera de la balanza de pagos y por los otros flujos, que incluyen las revalorizaciones (bien por variaciones en los tipos de cambio, bien por cambios en los precios) y otras variaciones en volumen (que comprenden, entre otras, cancelaciones unilaterales de préstamos o reclasificaciones).

La posición neta correspondiente a la inversión directa se situó, en el segundo trimestre de 2017, en -41 mm, frente a -21 mm del trimestre previo, resultado de una contribución negativa de los otros flujos del período (-24 mm) que más que compensó el valor neto positivo de las transacciones. La aportación negativa de los otros flujos fue consecuencia, fundamentalmente, del descenso del valor en euros de las inversiones españolas en el resto del mundo debido al efecto de la apreciación del euro frente a las divisas en las que se concentran en parte dichas inversiones.

La inversión de cartera, excluido el Banco de España, aumentó su posición neta deudora, pasando de -561 mm en el primer trimestre de 2017 a -573 mm en el segundo de 2017. Esta ampliación vino motivada, por un lado, por el saldo negativo neto de las transacciones del período (-3 mm), consecuencia de un aumento neto de los pasivos contraídos con no residentes superior a la adquisición neta de activos y, por otro, por la contribución negativa de los otros flujos (-8 mm). La aportación negativa de los otros flujos se explica por el mayor aumento experimentado por los precios de los instrumentos que se encuentran presentes en los pasivos frente al de los precios correspondientes a los activos, y por el efecto negativo de la apreciación del euro en este trimestre, que provocó un efecto de disminución de valor superior en los activos que en los pasivos.

La otra inversión, excluido el Banco de España, registró una posición neta de -158 mm en el segundo trimestre de 2017, algo más negativa que en el trimestre previo, en el que se situó en -154 mm. Esta variación se produjo, prácticamente, por el valor neto negativo que experimentaron las transacciones, resultado de una caída de los activos exteriores superior a la disminución neta de los pasivos exteriores contraídos.

Finalmente, el saldo neto del Banco de España frente al exterior alcanzó en junio de 2017 -206 mm, en línea con el observado en marzo del mismo año (-208 mm).

La deuda externa bruta<sup>2</sup> de España se situó en 1.925 mm en el segundo trimestre de 2017 (170 % del PIB), superando los 1.911 mm que mostró tres meses antes.

## **Información adicional**

Para consultar información estadística más detallada y con series temporales completas de la balanza de pagos y posición de inversión internacional puede consultarse la [página web de estadísticas del sector exterior del Banco de España](#).

En esta misma página web se facilita toda la información sobre el marco conceptual, fuentes de información y metodología de la balanza de pagos y la posición de inversión internacional.

---

<sup>2</sup> La deuda externa bruta está compuesta por los instrumentos financieros incluidos en los pasivos de la posición de inversión internacional con la excepción de los de renta variable –acciones y otras participaciones de capital, y participación en fondos de inversión– y los derivados financieros.

### Revisión de datos

Con la publicación del segundo trimestre de 2017 se ha revisado la información correspondiente a los años 2014, 2015 y 2016, lo que supone:

- La revisión de los datos mensuales para el período comprendido entre enero de 2014 y junio de 2017 de la balanza de pagos.
- La revisión de los datos trimestrales desde el primer trimestre de 2014 de la balanza de pagos y de la posición de inversión internacional, más el cuarto trimestre de 2013 para esta última.

### Próxima publicación de datos mensuales

El avance de la balanza de pagos del mes de julio de 2017 se publicará el 29 de septiembre de 2017.

### Próxima publicación de datos trimestrales

La balanza de pagos y la posición de inversión internacional del tercer trimestre de 2017 se publicarán el 27 de diciembre de 2017.

### Próxima publicación de detalles anuales adicionales

La publicación de los cuadros que contienen detalles anuales adicionales de balanza de pagos y posición de inversión internacional se realizará el 11 de octubre de 2017.

**BALANZA DE PAGOS. CUENTAS CORRIENTE Y DE CAPITAL**

			DATO DEL TRIMESTRE						mm de euros
			2016 II			2017 II			
			Ingresos	Pagos	Saldos	Ingresos	Pagos	Saldos	
<b>Cuenta Corriente</b>	(1=2+3+11+15)		<b>112,2</b>	<b>106,0</b>	<b>6,2</b>	<b>117,8</b>	<b>112,3</b>	<b>5,5</b>	
Bienes	(2)		67,0	69,7	-2,7	69,8	74,2	-4,4	
Servicios	(3=4+5)		28,2	15,0	13,2	31,2	16,0	15,2	
Turismo y viajes	(4)		13,5	3,6	9,9	15,2	4,2	11,0	
Servicios no turísticos	(5=6+7+8+9+10)		14,7	11,4	3,3	16,0	11,8	4,2	
Transporte	(6)		3,7	3,1	0,6	4,1	3,2	0,9	
Seguro, pensiones y financieros	(7)		1,3	1,5	-0,1	1,4	1,6	-0,1	
Telecomunicaciones, informática e información	(8)		2,6	1,5	1,1	2,7	1,4	1,3	
Otros empresariales	(9)		5,0	3,6	1,3	5,4	3,7	1,7	
Resto <sup>(1)</sup>	(10)		2,1	1,8	0,4	2,3	1,8	0,4	
Renta primaria	(11=12+13+14)		13,3	15,9	-2,6	12,8	15,4	-2,6	
Rentas del trabajo	(12)		0,6	0,1	0,5	0,6	0,1	0,6	
Rentas de la inversión	(13)		11,6	14,6	-3,0	11,4	14,3	-2,9	
Otra renta primaria <sup>(2)</sup>	(14)		1,1	1,2	-0,1	0,8	1,1	-0,3	
Renta secundaria <sup>(3)</sup>	(15)		3,8	5,5	-1,7	3,9	6,6	-2,6	
<b>Cuenta de Capital</b>	(16)		<b>0,7</b>	<b>0,1</b>	<b>0,7</b>	<b>0,5</b>	<b>0,1</b>	<b>0,3</b>	
<b>CUENTAS CORRIENTE+CAPITAL</b>	(17=1+16)		<b>112,9</b>	<b>106,1</b>	<b>6,8</b>	<b>118,2</b>	<b>112,4</b>	<b>5,8</b>	
			DATO ACUMULADO DESDE EL PRIMER TRIMESTRE DEL AÑO						mm de euros
			2016 I-II			2017 I-II			
			Ingresos	Pagos	Saldos	Ingresos	Pagos	Saldos	
<b>Cuenta Corriente</b>	(1=2+3+11+15)		<b>211,8</b>	<b>206,6</b>	<b>5,3</b>	<b>227,7</b>	<b>222,9</b>	<b>4,7</b>	
Bienes	(2)		128,5	135,9	-7,4	140,2	151,1	-11,0	
Servicios	(3=4+5)		51,2	29,3	21,9	55,3	31,1	24,1	
Turismo y viajes	(4)		22,7	6,9	15,8	25,4	7,9	17,5	
Servicios no turísticos	(5=6+7+8+9+10)		28,5	22,4	6,2	29,9	23,3	6,6	
Transporte	(6)		7,0	6,0	1,1	8,0	6,7	1,3	
Seguro, pensiones y financieros	(7)		2,5	3,0	-0,5	2,7	3,1	-0,4	
Telecomunicaciones, informática e información	(8)		5,1	3,0	2,1	5,1	2,9	2,3	
Otros empresariales	(9)		9,8	6,9	2,9	9,8	7,2	2,7	
Resto <sup>(1)</sup>	(10)		4,1	3,5	0,6	4,2	3,5	0,8	
Renta primaria	(11=12+13+14)		25,3	28,2	-2,9	25,0	27,0	-2,1	
Rentas del trabajo	(12)		1,1	0,1	1,0	1,3	0,1	1,1	
Rentas de la inversión	(13)		22,4	26,4	-4,0	22,3	25,3	-3,0	
Otra renta primaria <sup>(2)</sup>	(14)		1,7	1,7	0,1	1,4	1,6	-0,2	
Renta secundaria <sup>(3)</sup>	(15)		6,8	13,2	-6,4	7,3	13,6	-6,3	
<b>Cuenta de Capital</b>	(16)		<b>1,5</b>	<b>0,1</b>	<b>1,3</b>	<b>1,1</b>	<b>0,3</b>	<b>0,8</b>	
<b>CUENTAS CORRIENTE+CAPITAL</b>	(17=1+16)		<b>213,3</b>	<b>206,7</b>	<b>6,6</b>	<b>228,7</b>	<b>223,2</b>	<b>5,6</b>	

Fuente: Banco de España

(1) Incluye: servicios de transformación, de reparación, de construcción, cargos por el uso de propiedad intelectual, servicios personales y recreativos y bienes y servicios gubernamentales

(2) La otra renta primaria incluye principalmente impuestos sobre la producción y la importación y subvenciones

(3) La renta secundaria incluye transferencias personales, impuestos corrientes, cotizaciones y prestaciones sociales, transferencias relacionadas con operaciones de seguros, cooperación internacional corriente y otras diversas

**POSICIÓN DE INVERSIÓN INTERNACIONAL Y CUENTA FINANCIERA DE LA BALANZA DE PAGOS**

mm de euros

		POSICIÓN Y FLUJOS EN EL TRIMESTRE				POSICIÓN Y FLUJOS ACUMULADOS EN EL AÑO			
		2017-I		2017-II		2016-IV		2017 I-II	
		Posición al final del período	Transacciones en el período	Otros flujos en el período <sup>(1)</sup>	Posición al final del período	Posición al final del período	Transacciones en el período	Otros flujos en el período <sup>(1)</sup>	Posición al final del período
<b>POSICIÓN DE INVERSIÓN INTERNACIONAL NETA</b>	(1=3+8)	<b>-952,5</b>	<b>3,9</b>	<b>-34,5</b>	<b>-983,1</b>	<b>-938,4</b>	<b>1,5</b>	<b>-46,2</b>	<b>-983,1</b>
En términos del PIB (%)	(2)	-84,8			-86,8	-84,3			-86,8
<b>Excluido Banco de España</b>	(3=4+5+6+7)	<b>-744,5</b>	<b>-2,0</b>	<b>-31,0</b>	<b>-777,5</b>	<b>-773,8</b>	<b>38,9</b>	<b>-42,5</b>	<b>-777,5</b>
Inversión directa	(4=13-17)	-21,4	4,4	-23,7	-40,7	-27,6	3,9	-16,9	-40,7
Inversión de cartera	(5=14-18)	-561,5	-3,1	-8,2	-572,8	-574,7	25,7	-23,8	-572,8
Otra Inversión <sup>(2)</sup>	(6=15-19)	-154,0	-3,1	-0,4	-157,5	-167,5	11,2	-1,1	-157,5
Derivados financieros	(7)	-7,5	-0,2	1,4	-6,4	-6,2	-1,9	1,7	-6,4
<b>Banco de España</b>	(8=9+10+11)	<b>-208,0</b>	<b>5,9</b>	<b>-3,6</b>	<b>-205,7</b>	<b>-164,6</b>	<b>-37,3</b>	<b>-3,7</b>	<b>-205,7</b>
Reservas	(9)	60,4	0,3	-3,6	57,0	59,9	0,4	-3,3	57,0
Posición neta del BE frente al EUROSISTEMA	(10)	-268,2	7,1	0,0	-261,1	-225,0	-36,1	0,0	-261,1
Otros	(11)	-0,2	-1,4	0,1	-1,6	0,4	-1,7	-0,4	-1,6
			-				-		
<b>ACTIVOS EXCLUIDO EL BANCO DE ESPAÑA<sup>(3)</sup></b>	(12=13+14+15)	<b>1.512,9</b>	<b>25,8</b>	<b>-32,7</b>	<b>1.506,0</b>	<b>1.445,6</b>	<b>81,2</b>	<b>-20,8</b>	<b>1.506,0</b>
Inversión directa	(13)	659,2	7,6	-23,8	643,1	639,9	19,2	-16,0	643,1
Inversión de cartera	(14)	500,6	23,6	-5,1	519,1	464,4	53,9	0,8	519,1
Otra inversión	(15)	353,1	-5,4	-3,8	343,9	341,3	8,1	-5,6	343,9
<b>PASIVOS EXCLUIDO EL BANCO DE ESPAÑA<sup>(3)</sup></b>	(16=17+18+19)	<b>2.249,8</b>	<b>27,6</b>	<b>-0,3</b>	<b>2.277,1</b>	<b>2.213,1</b>	<b>40,5</b>	<b>23,4</b>	<b>2.277,1</b>
Inversión directa	(17)	680,6	3,3	-0,1	683,8	667,5	15,4	0,9	683,8
Inversión de cartera	(18)	1.062,1	26,7	3,2	1.091,9	1.036,8	28,2	26,9	1.091,9
Otra inversión	(19)	507,1	-2,3	-3,4	501,4	508,9	-3,0	-4,4	501,4
<i>Pro-memoria:</i>									
Deuda externa bruta	(20=22+24)	1.911,0	20,9	-7,4	1.924,6	1.866,8	74,6	-16,9	1.924,6
En términos del PIB (%)	(21)	170,1	-	-	169,9	167,6	-	-	169,9
Excluido el Banco de España	(22)	1.474,6	-	-	1.489,0	1.479,6	-	-	1.489,0
Del cual: inversión directa	(23)	233,3	-	-	234,2	225,1	-	-	234,2
Banco de España	(24)	436,4	-	-	435,6	387,2	-	-	435,6

Fuente: Banco de España

(1) Los otros flujos incluyen las revalorizaciones (bien por variaciones en los tipos de cambio bien por cambios en los precios) y otros cambios en volumen (que comprenden, entre otros, condonaciones, cancelaciones unilaterales de préstamos o reclasificaciones) y discrepancias estadísticas entre la posición de inversión internacional y la cuenta financiera de la balanza de pagos

(2) Incluye, principalmente, préstamos, repos y depósitos

(3) Sin derivados financieros. Siguiendo las recomendaciones metodológicas internacionales y ante la dificultad de una correcta asignación de esta rúbrica, especialmente de sus transacciones, como activo o pasivo, se presenta únicamente en los netos de la parte superior del cuadro