



## NOTA DE PRENSA

Madrid, 26 de junio de 2017

### La balanza de pagos y la posición de inversión internacional en el primer trimestre de 2017

*Tal como se anunció en la nota de prensa de 31 de mayo, la presente nota es la primera de una nueva serie que recogerá la publicación de los datos trimestrales de la balanza de pagos, la posición de inversión internacional y la deuda externa. Esta publicación, que se venía realizando conjuntamente con el avance de balanza de pagos de un mes posterior, se adelanta unos días a partir de ahora. Este adelanto tiene el objetivo de proporcionar un mejor servicio a los usuarios, acortando el plazo de disponibilidad lo más posible, considerando los desfases con los que se dispone de las diversas fuentes de información utilizadas y los períodos necesarios para la compilación de los datos y el control de calidad. La balanza de pagos trimestral incorpora un conjunto de información mucho más amplio que el avance mensual y se presenta de forma más detallada. Cabe resaltar, por la parte no financiera, la disponibilidad de los datos de la encuesta trimestral de comercio internacional de servicios y otras operaciones internacionales del INE (ECIS) y, por el lado financiero, la compilación simultánea y consistente de la cuenta financiera de la balanza de pagos y de la posición de inversión internacional, lo que refuerza la calidad de sus estimaciones y permite ofrecer una visión más completa de las relaciones financieras de la economía española con el resto del mundo.*

La capacidad de financiación de la nación se situó en -0,4 miles de millones de euros (mm) en el primer trimestre de 2017, mientras que la posición de inversión internacional (PII) neta alcanzó un saldo negativo de 972,7 mm (86,5 % del PIB) en el mismo período (frente a la ratio de 85,7 % observada a finales de 2016).

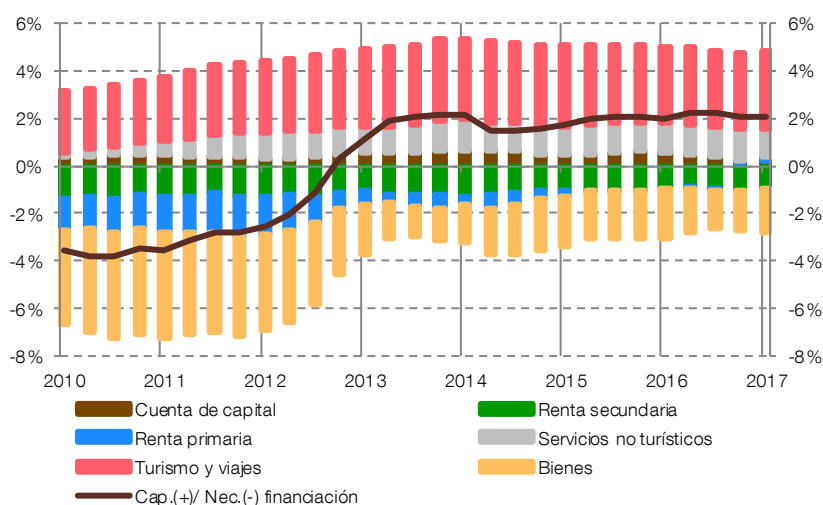
#### *Cuentas corriente y de capital*

Tras las revisiones que incorpora la balanza de pagos trimestral (véase el epígrafe con *información adicional* al final de esta nota), la capacidad de financiación, medida por el saldo conjunto de las cuentas corriente y de capital alcanzó, como ya se ha comentado, -0,4 mm en el primer trimestre de 2017, déficit inferior al registrado un año antes, -0,6 mm. En términos acumulados de cuatro trimestres, se alcanzaron 23,5 mm, lo que supone un 2,1 % del PIB, cifra similar a la del conjunto de 2016 (véase gráfico).

Por componentes, el déficit de la balanza de bienes se amplió hasta los 7,1 mm en el primer trimestre de 2017, comparado con el de 4,6 mm registrado un año antes. En el caso de los servicios, el balance de ingresos y pagos fue de 8,7 mm, cercano a los 8,9 mm observados en el primer trimestre de 2016. Dentro de los servicios, la partida de turismo y viajes alcanzó un superávit (6,1 mm) algo superior al de

un año antes (5,8 mm). Los servicios no turísticos –donde se encuentran, entre otros, el transporte, los servicios financieros, los de seguro, los informáticos y otros servicios empresariales– experimentaron, por el contrario, una reducción de su superávit, con un saldo de 2,6 mm, frente a los 3,1 mm del primer trimestre de 2016. La renta primaria registró un saldo positivo (1,1 mm), en contraste con el déficit observado un año antes (-0,2 mm). La renta secundaria, por su parte, redujo su déficit en el primer trimestre de 2017 hasta -3,6 mm, comparado a los -4,6 mm de un año antes. Finalmente, la cuenta de capital arrojó un superávit de 0,4 mm, frente al saldo prácticamente nulo de los tres primeros meses de 2016.

CAPACIDAD (+)/ NECESIDAD (-) DE FINANCIACIÓN DE LA NACIÓN  
Cifras acumuladas de los últimos 4 trimestres  
% del PIB



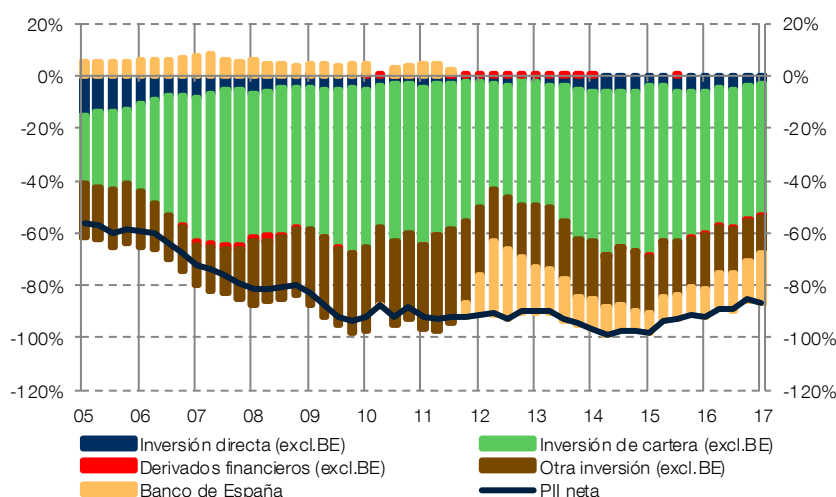
### *Posición de inversión internacional (PII) y cuenta financiera de la balanza de pagos*

La PII neta excluyendo el Banco de España alcanzó los -765 mm en el primer trimestre de 2017, lo que supone una reducción de la posición deudora neta con respecto al trimestre anterior, en el que se situó en -790 mm. La aportación a la variación de la posición de las transacciones financieras del período fue de 41 mm, resultado de una adquisición neta positiva de activos exteriores superior al aumento de pasivos netos contraídos frente a no residentes. En este trimestre la aportación neta de los otros flujos<sup>1</sup> fue negativa (-16 mm), debido principalmente a las variaciones al alza de los precios de la renta variable, cuyo impacto fue superior en los pasivos.

La posición neta de la inversión directa se situó en el primer trimestre de 2017 en -36 mm, frente a -38 mm del trimestre previo, resultado de una contribución positiva de los otros flujos del período que más que compensó el valor neto negativo de las transacciones. La contribución positiva de los otros flujos fue consecuencia, en gran medida, del incremento del valor de mercado de las inversiones españolas en empresas cotizadas en el resto del mundo.

<sup>1</sup> El cambio en las posiciones de inversión internacional viene determinado por las transacciones registradas en la cuenta financiera de la balanza de pagos y por los otros flujos, que incluyen las revalorizaciones (bien por variaciones en los tipos de cambio, bien por cambios en los precios) y otros cambios en volumen (que comprenden, entre otros, cancelaciones unilaterales de préstamos o reclasificaciones).

POSICIÓN DE INVERSIÓN INTERNACIONAL NETA  
% del PIB



La inversión de cartera, excluido el Banco de España, redujo su posición neta deudora, pasando de -575 mm en el cuarto trimestre de 2016 a -565 mm en el primero de 2017. Esta reducción vino motivada por el saldo positivo neto de las transacciones del período (31 mm), consecuencia de la adquisición neta de activos, que fue compensada parcialmente por la contribución negativa de los otros flujos (-20 mm). Esta se explica sobre todo por el mayor aumento de los precios de la renta variable emitida en España respecto a otros mercados bursátiles, cuyo impacto es además amplificado por el mayor volumen de los pasivos en la inversión de cartera que el de los activos.

La otra inversión, excluido el Banco de España, registró una posición neta de -157 mm en el primer trimestre de 2017, lo que supone una mejora con respecto al trimestre previo, en el que se situó en -171 mm. Este avance se produjo por el valor neto positivo registrado por las transacciones, consecuencia tanto de una adquisición neta de activos exteriores como, aunque en mucha menor medida, de una disminución neta de los pasivos exteriores contraídos.

Finalmente, el saldo neto del Banco de España frente al exterior ascendió a -208 mm en marzo de 2017, frente a los -165 mm que se registraron a finales de 2016.

La deuda externa bruta<sup>2</sup> de España se situó en 1.911 mm en el primer trimestre de 2017 (170 % del PIB), superando los 1.868 mm (un 168 % del PIB) que mostró tres meses antes.

---

<sup>2</sup> La deuda externa bruta está compuesta por los instrumentos financieros incluidos en los pasivos de la posición de inversión internacional con la excepción de los de renta variable –acciones y otras participaciones de capital, y participación en fondos de inversión– y los derivados financieros.

## **Información adicional**

Para consultar información estadística más detallada y con series temporales completas de la balanza de pagos y posición de inversión internacional puede consultarse la [página web de estadísticas del sector exterior del Banco de España](#).

En esta misma página web se facilita toda la información sobre el marco conceptual, fuentes de información y metodología de la balanza de pagos y la posición de inversión internacional.

### Revisión de datos

Con la publicación del primer trimestre de 2017 se ha revisado la información del cuarto trimestre de 2016, lo que supone:

- La revisión de los datos mensuales para el período comprendido entre octubre de 2016 y marzo de 2017 de la balanza de pagos.
- La revisión de los datos trimestrales del cuarto trimestre de 2016 de la balanza de pagos y de la posición de inversión internacional, más el tercer trimestre de 2016 para esta última.

### Próxima publicación de datos mensuales

El avance de la balanza de pagos del mes de abril de 2017 se publicará el 30 de junio de 2017.

### Próxima publicación de datos trimestrales

La balanza de pagos y la posición de inversión internacional del segundo trimestre de 2017 se publicarán el 25 de septiembre de 2017.

*Reproducción permitida solo si se cita la fuente*

---

Para más información: Tel. +34 91 338 5044 / 6097 / 5318 Fax +34 91 338 5203 [www.bde.es](http://www.bde.es) Correo electrónico: [comunicacion@bde.es](mailto:comunicacion@bde.es)

**BALANZA DE PAGOS. CUENTAS CORRIENTE Y DE CAPITAL**

		DATO DEL TRIMESTRE						mm de euros
		2016 I			2017 I			
		Ingresos	Pagos	Saldos	Ingresos	Pagos	Saldos	
<b>Cuenta Corriente</b>	(1=2+3+11+15)	<b>98.8</b>	<b>99.3</b>	<b>-0.5</b>	<b>108.8</b>	<b>109.7</b>	<b>-0.9</b>	
Bienes	(2)	60.8	65.4	-4.6	69.0	76.1	-7.1	
Servicios	(3=4+5)	22.7	13.8	8.9	23.8	15.1	8.7	
Turismo y viajes	(4)	9.2	3.4	5.8	10.2	4.0	6.1	
Servicios no turísticos	(5=6+7+8+9+10)	13.5	10.4	3.1	13.7	11.1	2.6	
Transporte	(6)	3.0	2.3	0.7	3.5	2.8	0.7	
Seguro, pensiones y financieros	(7)	1.2	1.5	-0.3	1.3	1.6	-0.3	
Telecomunicaciones, informática e información	(8)	2.5	1.5	0.9	2.4	1.5	0.9	
Otros empresariales	(9)	4.8	3.3	1.5	4.5	3.6	0.9	
Resto <sup>(a)</sup>	(10)	2.0	1.7	0.2	2.0	1.6	0.4	
Renta primaria	(11=12+13+14)	12.2	12.4	-0.2	12.7	11.5	1.1	
Rentas del trabajo	(12)	0.5	0.1	0.5	0.6	0.1	0.6	
Rentas de la inversión	(13)	11.1	11.9	-0.8	11.5	11.0	0.5	
Otra renta primaria <sup>(b)</sup>	(14)	0.6	0.5	0.2	0.5	0.5	0.1	
Renta secundaria <sup>(c)</sup>	(15)	3.0	7.7	-4.6	3.3	6.9	-3.6	
<b>Cuenta de Capital</b>	(16)	<b>0.7</b>	<b>0.7</b>	<b>0.0</b>	<b>0.6</b>	<b>0.2</b>	<b>0.4</b>	
<b>CUENTAS CORRIENTE+CAPITAL</b>	(17=1+16)	<b>99.5</b>	<b>100.0</b>	<b>-0.6</b>	<b>109.4</b>	<b>109.9</b>	<b>-0.4</b>	

Fuente: Banco de España

(a) Incluye: servicios de transformación, de reparación, de construcción, cargos por el uso de propiedad intelectual, servicios personales y recreativos y bienes y servicios gubernamentales

(b) La otra renta primaria incluye principalmente impuestos sobre la producción y la importación y subvenciones

(c) La renta secundaria incluye transferencias personales, impuestos corrientes, cotizaciones y prestaciones sociales, transferencias relacionadas con operaciones de seguros, cooperación internacional corriente y otras diversas.

## POSICIÓN DE INVERSIÓN INTERNACIONAL Y CUENTA FINANCIERA DE LA BALANZA DE PAGOS

mm de euros

		POSICIÓN Y FLUJOS EN EL TRIMESTRE			
		2016-IV	2017-I		
		Posición al final del período (I)	Transacciones en el período (II)	Otros flujos en el período <sup>(a)</sup> (III)	Posición al final del período (IV=I+II+III)
<b>POSICIÓN DE INVERSIÓN INTERNACIONAL NETA</b>	(1=3+8)	<b>-954.8</b>	<b>-2.4</b>	<b>-15.5</b>	<b>-972.7</b>
En términos del PIB (%)	(2)	-85.7			-86.5
<b>Excluido Banco de España</b>	(3=4+5+6+7)	<b>-790.1</b>	<b>40.8</b>	<b>-15.6</b>	<b>-764.9</b>
Inversión directa	(4=13-17)	-38.4	-3.5	5.9	-35.9
Inversión de cartera	(5=14-18)	-574.7	30.6	-20.4	-564.6
Otra Inversión <sup>(b)</sup>	(6=15-19)	-170.8	15.4	-1.3	-156.7
Derivados financieros	(7)	-6.2	-1.6	0.2	-7.6
<b>Banco de España</b>	(8=9+10+11)	<b>-164.6</b>	<b>-43.2</b>	<b>0.1</b>	<b>-207.8</b>
Reservas	(9)	59.9	0.2	0.3	60.4
Posición neta del BE frente al EUROSISTEMA	(10)	-225.0	-43.2	0.0	-268.2
Otros	(11)	0.4	-0.2	-0.2	0.0
<b>ACTIVOS EXCLUIDO EL BANCO DE ESPAÑA <sup>(c)</sup></b>	(12=13+14+15)	<b>1 446.4</b>	<b>55.3</b>	<b>9.9</b>	<b>1 511.6</b>
Inversión directa	(13)	642.7	11.5	6.6	660.8
Inversión de cartera	(14)	464.3	30.4	4.7	499.4
Otra Inversión <sup>(b)</sup>	(15)	339.3	13.4	-1.4	351.3
<b>PASIVOS EXCLUIDO EL BANCO DE ESPAÑA <sup>(c)</sup></b>	(16=17+18+19)	<b>2 230.3</b>	<b>13.4</b>	<b>25.2</b>	<b>2 268.8</b>
Inversión directa	(17)	681.1	14.9	0.7	696.8
Inversión de cartera	(18)	1 039.0	0.4	24.6	1 064.0
Otra Inversión <sup>(b)</sup>	(19)	510.1	-2.0	-0.1	508.1
<i>Pro-memoria:</i>					
Deuda externa bruta	(20)	1 868.1	51.6	-9.0	1 910.7
En términos del PIB (%)	(21)	167.7	-	-	169.9

Fuente: Banco de España

(a) Los otros flujos incluyen las revalorizaciones (bien por variaciones en los tipos de cambio bien por cambios en los precios) y otros cambios en volumen (que comprenden, entre otros, condonaciones, cancelaciones unilaterales de préstamos o reclasificaciones) y discrepancias estadísticas entre la posición de inversión internacional y la cuenta financiera de la balanza de pagos

(b) Incluye, principalmente, préstamos, repos y depósitos

(c) Sin derivados financieros. Siguiendo las recomendaciones metodológicas internacionales y ante la dificultad de una correcta asignación de esta rúbrica, especialmente de sus transacciones, como activo o pasivo, se presenta únicamente en los netos de la parte superior del cuadro.