



## NOTA DE PRENSA

Madrid, 30 de junio de 2016

### **Avance de la balanza de pagos del mes de abril y balanza de pagos y posición de inversión internacional del primer trimestre de 2016<sup>1</sup>**

Según los datos estimados de avance mensual, el saldo de las cuentas corriente y de capital (que determina la capacidad o necesidad de financiación de la nación) se situó en 2,7 miles de millones de euros (mm) en abril de 2016 frente a 0,4 mm en el mismo mes del año anterior.

El saldo por cuenta corriente se elevó a 2,6 mm en abril de 2016, registro superior al del mismo mes de 2015 (-0,3 mm), como resultado de los aumentos en los saldos de sus principales componentes. Así, el saldo de bienes y servicios alcanzó 3,2 mm frente a los 1,3 mm registrados un año antes, fruto de un crecimiento de los ingresos (7 %) muy superior al de los pagos (0,5 %). Dentro del conjunto de bienes y servicios, la partida de turismo y viajes arrojó un saldo de 2,2 mm, cifra similar a la que registró doce meses antes. El saldo de las rentas primaria y secundaria<sup>2</sup> fue de -0,5 mm en abril de 2016, frente al de -1,6 mm de un año antes. Finalmente, la cuenta de capital mostró en abril de 2016 un saldo nulo, comparado con el superávit de 0,7 mm registrado en el mismo mes del año anterior.

El saldo neto de la cuenta financiera excluyendo el Banco de España se situó en 0,6 mm en abril de 2016. La aportación de la inversión directa a este saldo fue de -0,8 mm, debido a una mayor variación neta de pasivos que de activos, siendo ambas positivas. La inversión de cartera, por su parte, mostró una variación neta de 5,7 mm, al combinarse un aumento de sus activos con una reducción de sus pasivos. La otra inversión experimentó una variación neta negativa de su saldo (-4,5 mm), motivada por una mayor reducción neta de activos que de pasivos. La posición deudora neta del Banco de España frente al exterior se redujo en 10,2 mm en el mes de abril de 2016.

---

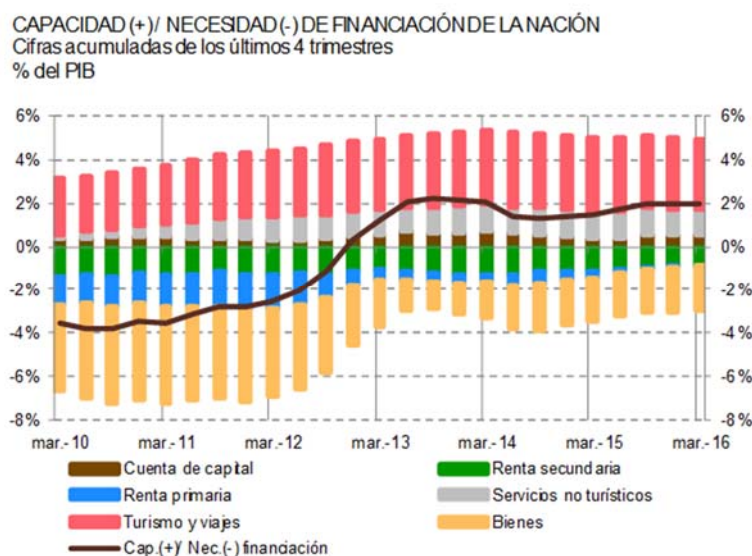
<sup>1</sup> A partir de esta nota de prensa se comentarán los datos trimestrales de balanza de pagos junto con la posición de inversión internacional. La balanza de pagos trimestral incorpora un conjunto de información mucho más amplio que el avance mensual y se presenta de forma más detallada. Respecto a la vertiente financiera de las relaciones económicas con el exterior, la estimación de la cuenta financiera de la balanza de pagos y de la posición de inversión internacional se realiza de forma simultánea y complementaria entre ellas para la frecuencia trimestral, lo que refuerza la calidad de sus estimaciones. La presentación conjunta de sus resultados permite ofrecer una visión más completa de las relaciones financieras de la economía española con el resto del mundo.

<sup>2</sup> La renta primaria incluye rentas del trabajo, rentas de la inversión, impuestos sobre la producción y la importación y subvenciones. La renta secundaria, por su parte, incluye transferencias personales, impuestos corrientes, cotizaciones y prestaciones sociales, transferencias relacionadas con operaciones de seguros, cooperación internacional corriente y otras diversas.

## Datos provisionales de la balanza de pagos y la posición de inversión internacional del primer trimestre de 2016

### Cuentas corriente y de capital

Tras las revisiones<sup>3</sup> que incorpora la balanza trimestral respecto a los avances mensuales, el saldo de las cuentas corriente y de capital registró un déficit de 0,4 miles de millones de euros (mm) en el primer trimestre de 2016, déficit algo inferior al del mismo período del año anterior (0,8 mm). De esta forma, en términos acumulados de cuatro trimestres, el saldo conjunto de las cuentas corriente y de capital alcanzó un superávit de 21,4 mm (2% del PIB), algo superior al del conjunto de 2015 (21 mm, un 1,9% del PIB).

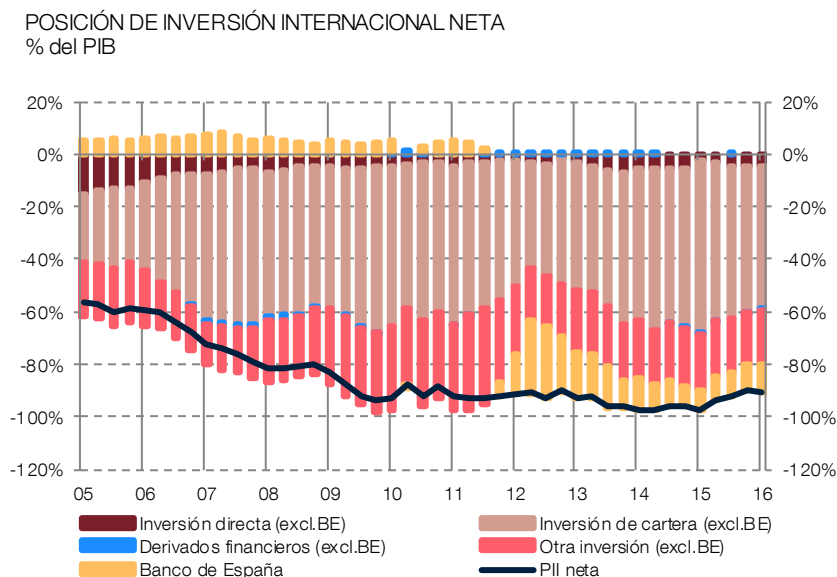


El déficit de la balanza de bienes se acentuó en el primer trimestre de 2016 hasta 4,7 mm, frente al de 4,3 mm registrado un año antes. En el caso de los servicios, su saldo se mantuvo estable en 8,4 mm, resultado de variaciones contrapuestas entre turismo y el resto de servicios. Así, turismo y viajes alcanzó un superávit (5,5 mm) inferior al del primer trimestre de 2015 (5,8 mm), mientras que los servicios no turísticos –dentro de los que se encuentran, entre otros, el transporte, los servicios financieros, los de seguro, los informáticos y otros servicios empresariales– expandió su superávit desde 2,6 mm en los tres primeros meses de 2015 a 2,9 mm en el mismo período para 2016. La renta primaria fue el principal causante de la reducción del déficit de la cuenta corriente al pasar de -1,1 mm en el primer trimestre de 2015 a -0,5 mm en 2016, resultado, esencialmente, de la mejora del saldo de las rentas de la inversión. La renta secundaria también contribuyó a la mejora del déficit por cuenta corriente, aunque de forma más contenida que la primaria, con un saldo de -4,4 mm en el primer trimestre de 2016 frente a -4,6 mm en el mismo período de 2015. Respecto a la cuenta de capital, su saldo fue ligeramente inferior en el primer trimestre de 2016 (0,7 mm) al del mismo período de 2015 (0,8 mm).

<sup>3</sup> Con la publicación de los datos relativos al primer trimestre de 2016 se han revisado los correspondientes al cuarto trimestre de 2015 para el conjunto de la balanza de pagos y de la posición de inversión internacional. Asimismo, se han revisado los datos mensuales de balanza de pagos correspondientes al período comprendido entre octubre de 2015 y marzo de 2016.

## Posición de inversión internacional (PII) y cuenta financiera de la balanza de pagos

A finales del primer trimestre de 2016 la PII neta de la economía española frente al exterior se situó en -990 mm de millones (posición deudora neta), frente a los -975 mm registrados un trimestre antes. En términos del PIB, el saldo alcanzado en marzo de 2016 fue del -90,8%, comparado con el -90,2% registrado tres meses antes y con el -95,6% de finales de 2014.



La PII neta excluyendo el Banco de España alcanzó los -869 mm en el primer trimestre de 2016, frente a los -861 del cuarto trimestre de 2015. La aportación de las transacciones financieras del período fue de 4,3 mm, producto de la compensación parcial de la adquisición de activos exteriores con el incremento de pasivos. En este trimestre la aportación de los otros flujos<sup>4</sup>, en la que pesó sobre todo el componente de inversión directa, fue de -12,6 mm.

La posición neta de la inversión directa se hizo más negativa, pasando de -46,1 mm en el cuarto trimestre de 2015 a -52,6 mm en el primero de 2016, debido esencialmente al valor negativo presentado por los otros flujos. Esta aportación vino determinada por la pérdida de valor de algunas inversiones en el exterior, dado el efecto de la apreciación del euro, que reduce el valor en euros de las posiciones denominadas en moneda extranjera. Las transacciones netas en el trimestre registraron, por el contrario, una cifra positiva (4,7 mm), al ser la variación de los activos netos superior a la de los pasivos.

La inversión de cartera, excluido el Banco de España, registró una mejora en su posición neta desde -605 mm a finales de 2015 a -589 mm en marzo de 2016, debido principalmente a las desinversiones de no residentes en instrumentos pasivos de los sectores residentes (-8,9 mm). No obstante, también contribuyó a la mejora las adquisiciones netas de activos (3,1 mm).

La otra inversión, excluido el Banco de España, registró un deterioro de su posición neta al alcanzar -219 mm, comparados con -208 mm de finales de 2015, resultado de una variación neta de pasivos positiva (17,2 mm) muy superior a la adquisición neta de activos (6,2 mm).

<sup>4</sup> El cambio en las posiciones de inversión internacional viene determinado por las transacciones registradas en las cuenta financiera de la balanza de pagos y por los otros flujos, que incluyen las revalorizaciones (bien por variaciones en los tipos de cambio bien por cambios en los precios) y otros cambios en volumen (que comprenden, entre otros, condonaciones, cancelaciones unilaterales de préstamos o reclasificaciones).

Finalmente, el saldo neto del Banco de España frente al exterior alcanzó los -121 mm, frente a los -114 mm que registró en el cuarto trimestre de 2015.

La deuda externa bruta<sup>5</sup> de España se situó en 1.839 mm a finales del primer trimestre de 2016 (169% del PIB), cifra superior a los 1.813 mm que alcanzó a finales de 2015 (168% del PIB). Este aumento de la deuda externa bruta fue resultado esencialmente de las transacciones netas registradas en el periodo (24,1 mm).

---

<sup>5</sup> La deuda externa bruta está compuesta por los instrumentos financieros incluidos en los pasivos de la posición de inversión internacional con la excepción de los de renta variable –acciones y otras participaciones de capital, y participación en fondos de inversión– y los derivados financieros.

*Reproducción permitida sólo si se cita la fuente.*

---

Para más información: Tel. +34 91 338 5044 / 6097 / 5318 Fax +34 91 338 5203 [www.bde.es](http://www.bde.es) Correo electrónico: [comunicacion@bde.es](mailto:comunicacion@bde.es)

## BALANZA DE PAGOS. CUENTA CORRIENTE Y DE CAPITAL

ABRIL

mm de euros

	2015			2016		
	Ingresos	Pagos	Saldos	Ingresos	Pagos	Saldos
<b>Cuenta Corriente</b>	<b>33,2</b>	<b>33,5</b>	<b>-0,3</b>	<b>35,6</b>	<b>33,0</b>	<b>2,6</b>
Bienes y servicios	28,3	27,0	1,3	30,3	27,2	3,2
<i>del cual Turismo y viajes</i>	3,2	1,1	2,2	3,3	1,1	2,2
Rentas primaria y secundaria <sup>(a)</sup>	4,9	6,5	-1,6	5,3	5,8	-0,5
<b>Cuenta de Capital</b>	<b>0,7</b>	<b>0,0</b>	<b>0,7</b>	<b>0,1</b>	<b>0,0</b>	<b>0,0</b>
<b>CUENTAS CORRIENTE+CAPITAL</b>	<b>34,0</b>	<b>33,5</b>	<b>0,4</b>	<b>35,7</b>	<b>33,0</b>	<b>2,7</b>
<b>Promemoria</b>						
Estadísticas de Aduanas	20,9	23,2	-2,3	22,2	22,9	-0,6
Flujos UE <sup>(b)</sup>	0,8	1,0	-0,1	0,4	0,6	-0,2

ACUMULADO ENERO-ABRIL

mm de euros

	2015			2016		
	Ingresos	Pagos	Saldos	Ingresos	Pagos	Saldos
<b>Cuenta Corriente</b>	<b>130,1</b>	<b>132,0</b>	<b>-1,9</b>	<b>134,5</b>	<b>133,0</b>	<b>1,5</b>
Bienes y servicios	111,0	105,6	5,4	114,2	107,4	6,9
<i>del cual Turismo y viajes</i>	12,0	4,0	8,0	12,5	4,8	7,7
Rentas primaria y secundaria <sup>(a)</sup>	19,1	26,4	-7,3	20,2	25,6	-5,4
<b>Cuenta de Capital</b>	<b>1,7</b>	<b>0,1</b>	<b>1,5</b>	<b>1,6</b>	<b>0,8</b>	<b>0,8</b>
<b>CUENTAS CORRIENTE+CAPITAL</b>	<b>131,8</b>	<b>132,1</b>	<b>-0,3</b>	<b>136,1</b>	<b>133,8</b>	<b>2,3</b>
<b>Promemoria</b>						
Estadísticas de Aduanas	81,9	89,7	-7,8	83,3	88,9	-5,6
Flujos UE <sup>(b)</sup>	2,1	5,7	-3,6	2,7	5,5	-2,8

Fuente: Banco de España

(a) La renta primaria incluye rentas del trabajo, de la inversión, impuestos sobre la producción y la importación y subvenciones. La secundaria incluye transferencias personales, impuestos corrientes, cotizaciones y prestaciones sociales, transferencias relacionadas con operaciones de seguros, cooperación internacional corriente y otras diversas.

(b) Flujos de España con la Unión Europea incluidos en la renta primaria (impuestos sobre la producción y las importaciones y subvenciones), en la renta secundaria y en la cuenta de capital.

## BALANZA DE PAGOS. CUENTA FINANCIERA

	ABRIL						mm de euros
	2015			2016			
	Variación neta activos (VNA)	Variación neta pasivos (VNP)	Saldos (VNA-VNP)	Variación neta activos (VNA)	Variación neta pasivos (VNP)	Saldos (VNA-VNP)	
<b>CUENTA FINANCIERA <sup>(a)</sup></b>	<b>-</b>	<b>-</b>	<b>-5,5</b>	<b>-</b>	<b>-</b>	<b>10,8</b>	
<b>Excluido Banco de España</b>	<b>-</b>	<b>-</b>	<b>-11,6</b>	<b>-</b>	<b>-</b>	<b>0,6</b>	
Inversiones directas	5,5	7,1	-1,7	1,4	2,2	-0,8	
Inversiones de cartera	9,5	13,5	-4,1	1,5	-4,2	5,7	
Otras Inversiones <sup>(b)</sup>	-11,8	-6,3	-5,6	-7,2	-2,8	-4,5	
Derivados financieros	-	-	-0,3	-	-	0,1	
<b>Banco de España</b>	<b>-</b>	<b>-</b>	<b>6,1</b>	<b>-</b>	<b>-</b>	<b>10,2</b>	
Reservas	-	-	0,0	-	-	0,0	
Posición neta BE frente al EUROSISTEMA	-	-	6,9	-	-	12,9	
Otros	-	-	-0,8	-	-	-2,8	
<i>Errores y Omisiones <sup>(c)</sup></i>			-6,0			8,1	
	ACUMULADO ENERO-ABRIL						mm de euros
	2015			2016			
	Variación neta activos (VNA)	Variación neta pasivos (VNP)	Saldos (VNA-VNP)	Variación neta activos (VNA)	Variación neta pasivos (VNP)	Saldos (VNA-VNP)	
<b>CUENTA FINANCIERA <sup>(a)</sup></b>	<b>-</b>	<b>-</b>	<b>-6,1</b>	<b>-</b>	<b>-</b>	<b>7,7</b>	
<b>Excluido Banco de España</b>	<b>-</b>	<b>-</b>	<b>2,6</b>	<b>-</b>	<b>-</b>	<b>4,9</b>	
Inversión directa	13,4	13,4	0,0	10,3	6,4	3,9	
Inversión de cartera	45,5	50,7	-5,2	4,6	-13,1	17,7	
Otra Inversión <sup>(b)</sup>	1,1	-7,8	8,9	-1,1	14,4	-15,5	
Derivados financieros	-	-	-1,1	-	-	-1,3	
<b>Banco de España</b>	<b>-</b>	<b>-</b>	<b>-8,7</b>	<b>-</b>	<b>-</b>	<b>2,8</b>	
Reservas	-	-	4,7	-	-	0,1	
Posición neta BE frente al EUROSISTEMA	-	-	-13,6	-	-	2,7	
Otros	-	-	0,2	-	-	0,0	
<i>Errores y Omisiones <sup>(c)</sup></i>			-5,8			5,4	

Fuente: Banco de España

(a) En el total de la cuenta financiera, así como en los saldos de todas sus partidas, un signo positivo (negativo) supone un aumento (disminución) de los activos netos frente al exterior.

(b) Incluye, principalmente, préstamos, repos y depósitos.

(c) Un signo positivo indica que se están infravalorando ingresos y/o sobrevalorando pagos, lo que equivale a decir, en la cuenta financiera, que se infravaloran los pasivos y/o sobrevaloran los activos. Un signo negativo indica lo contrario.

**BALANZA DE PAGOS. CUENTAS CORRIENTE Y DE CAPITAL**

		DATO DEL TRIMESTRE						mm de euros
		2015 I			2016 I			
		Ingresos	Pagos	Saldos	Ingresos	Pagos	Saldos	
<b>Cuenta Corriente</b>	(1=2+3+11+15)	<b>96,9</b>	<b>98,5</b>	<b>-1,6</b>	<b>98,8</b>	<b>100,0</b>	<b>-1,1</b>	
Bienes	(2)	61,4	65,7	-4,3	61,0	65,7	-4,7	
Servicios	(3=4+5)	21,3	12,9	8,4	22,9	14,5	8,4	
Turismo y viajes	(4)	8,7	2,9	5,8	9,2	3,7	5,5	
Servicios no turísticos	(5=6+7+8+9+10)	12,6	10,0	2,6	13,6	10,8	2,9	
Transporte	(6)	3,0	2,7	0,4	3,2	2,7	0,5	
Seguro, pensiones y financieros	(7)	1,3	1,4	-0,2	1,2	1,5	-0,3	
Telecomunicaciones, informática e información	(8)	2,2	1,4	0,8	2,5	1,6	0,9	
Otros empresariales	(9)	4,3	3,0	1,4	4,9	3,3	1,6	
Resto <sup>(a)</sup>	(10)	1,7	1,5	0,2	1,9	1,7	0,1	
Renta primaria	(11=12+13+14)	11,0	12,1	-1,1	11,7	12,2	-0,5	
Rentas del trabajo	(12)	0,5	0,1	0,5	0,5	0,1	0,5	
Rentas de la inversión	(13)	10,2	11,7	-1,4	10,6	11,6	-1,0	
Otra renta primaria <sup>(b)</sup>	(14)	0,3	0,4	-0,1	0,6	0,5	0,1	
Renta secundaria <sup>(c)</sup>	(15)	3,2	7,8	-4,6	3,2	7,6	-4,4	
<b>Cuenta de Capital</b>	(16)	<b>0,9</b>	<b>0,1</b>	<b>0,8</b>	<b>1,5</b>	<b>0,8</b>	<b>0,7</b>	
<b>CUENTAS CORRIENTE+CAPITAL</b>	(17=1+16)	<b>97,8</b>	<b>98,6</b>	<b>-0,8</b>	<b>100,4</b>	<b>100,8</b>	<b>-0,4</b>	

Fuente: Banco de España

(a) Incluye: servicios de transformación, de reparación, de construcción, cargos por el uso de propiedad intelectual, servicios personales y recreativos y bienes y servicios gubernamentales

(b) La otra renta primaria incluye principalmente impuestos sobre la producción y la importación y subvenciones

(c) La renta secundaria incluye transferencias personales, impuestos corrientes, cotizaciones y prestaciones sociales, transferencias relacionadas con operaciones de seguros, cooperación internacional corriente y otras diversas.

## POSICIÓN DE INVERSIÓN INTERNACIONAL Y CUENTA FINANCIERA DE LA BALANZA DE PAGOS

mm de euros

		POSICIÓN Y FLUJOS EN EL TRIMESTRE			
		2015-IV	2016-I		
		Posición al final del período (I)	Transacciones en el período (II)	Otros flujos en el período <sup>(a)</sup> (III)	Posición al final del período (IV=I+II+III)
<b>POSICIÓN DE INVERSIÓN INTERNACIONAL NETA</b>	(1=3+8)	<b>-974,9</b>	<b>-3,1</b>	<b>-11,8</b>	<b>-989,8</b>
En términos del PIB (%)	(2)	-90,2			-90,8
<b>Excluido Banco de España</b>	(3=4+5+6+7)	<b>-860,6</b>	<b>4,3</b>	<b>-12,6</b>	<b>-868,9</b>
Inversión directa	(4=13-17)	-46,1	4,7	-11,2	-52,6
Inversión de cartera	(5=14-18)	-604,5	12,0	3,6	-589,0
Otra Inversión <sup>(b)</sup>	(6=15-19)	-207,6	-11,0	-0,1	-218,8
Derivados financieros	(7)	-2,4	-1,4	-4,8	-8,6
<b>Banco de España</b>	(8=9+10+11)	<b>-114,3</b>	<b>-7,4</b>	<b>0,8</b>	<b>-120,9</b>
Reservas	(9)	49,6	0,0	-0,2	49,4
Posición neta del BE frente al EUROSISTEMA	(10)	-165,3	-10,2	0,0	-175,5
Otros	(11)	1,4	2,8	1,0	5,2
<b>ACTIVOS EXCLUIDO EL BANCO DE ESPAÑA <sup>(c)</sup></b>	(12=13+14+15)	<b>1.345,2</b>	<b>18,3</b>	<b>-26,6</b>	<b>1.337,0</b>
Inversión directa	(13)	580,2	9,0	-11,3	577,8
Inversión de cartera	(14)	445,7	3,1	-12,6	436,3
Otra Inversión <sup>(b)</sup>	(15)	319,3	6,2	-2,7	322,8
<b>PASIVOS EXCLUIDO EL BANCO DE ESPAÑA <sup>(c)</sup></b>	(16=17+18+19)	<b>2.203,5</b>	<b>12,6</b>	<b>-18,8</b>	<b>2.197,3</b>
Inversión directa	(17)	626,3	4,3	-0,1	630,4
Inversión de cartera	(18)	1.050,3	-8,9	-16,1	1.025,3
Otra Inversión <sup>(b)</sup>	(19)	526,9	17,2	-2,5	541,5
<i>Pro-memoria:</i>					
Deuda externa bruta	(20)	1.813,2	24,1	1,5	1.838,8
En términos del PIB (%)	(21)	167,7	-	-	168,7

Fuente: Banco de España

(a) Los otros flujos incluyen las revalorizaciones (bien por variaciones en los tipos de cambio bien por cambios en los precios) y otros cambios en volumen (que comprenden, entre otros, condonaciones, cancelaciones unilaterales de préstamos o reclasificaciones) y discrepancias estadísticas entre la posición de inversión internacional y la cuenta financiera de la balanza de pagos

(b) Incluye, principalmente, préstamos, repos y depósitos

(c) Sin derivados financieros. Siguiendo las recomendaciones metodológicas internacionales y ante la dificultad de una correcta asignación de esta rúbrica, especialmente de sus transacciones, como activo o pasivo, se presenta únicamente en los netos de la parte superior del cuadro.

Abreviaturas:

A-P: Activos menos pasivos