



BANCO CENTRAL EUROPEO

EUROSISTEMA

NOTA DE PRENSA

13 de junio de 2017

Estadísticas de emisiones de valores de la zona del euro: abril de 2017

- La tasa de crecimiento interanual del [saldo vivo de los valores representativos de deuda](#) emitidos por residentes en la zona del euro fue del 1,3% en abril de 2017, la misma que en marzo.
- Por lo que respecta al [saldo vivo de las acciones cotizadas](#) emitidas por residentes en la zona del euro, la tasa de crecimiento interanual se situó en el 0,8% en abril de 2017, igual que en marzo.
- La [tasa de crecimiento interanual de los valores representativos de deuda emitidos por las sociedades no financieras](#) fue del 8,2% en abril de 2017, en comparación con el 9,4% de marzo de 2017.

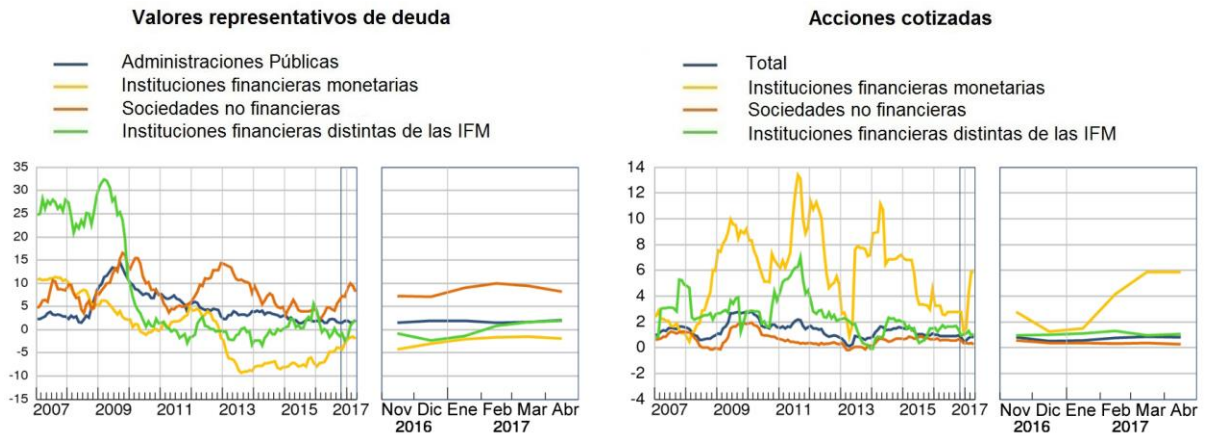
Valores representativos de deuda

La [emisión bruta](#) de valores representativos de deuda por residentes en la zona del euro ascendió a un total de 544,5 mm de euros en abril de 2017. Las [amortizaciones](#) se cifraron en 581 mm de euros y las [emisiones netas](#) fueron de 36,5 mm de euros. La tasa de crecimiento interanual del [saldo vivo de los valores representativos de deuda](#) emitidos por residentes en la zona del euro fue del 1,3% en abril de 2017, la misma que en marzo.

Banco Central Europeo Dirección General de Comunicación
División de Relaciones con los Medios de Comunicación Globales,
Sonnemannstrasse 20, 60314 Frankfurt am Main, Alemania
Tel.: +49 69 1344 7455, correo electrónico: media@ecb.europa.eu, sitio web: www.ecb.europa.eu

Se permite su reproducción, siempre que se cite la fuente.
Traducción al español: Banco de España

Tasas de crecimiento interanual de los valores representativos de deuda y de las acciones cotizadas emitidos por residentes en la zona del euro, por sector emisor (tasas de variación)



Detalle por vencimientos

La tasa de crecimiento interanual del saldo vivo de los [valores representativos de deuda a corto plazo](#) cayó desde el 1,1% registrado en marzo de 2017 hasta el 0,2% en abril. Por lo que se refiere a los [valores representativos de deuda a largo plazo](#), la tasa de crecimiento interanual se situó en el 1,4% en abril de 2017, frente al 1,3% de marzo. La tasa de crecimiento interanual del saldo vivo de los [valores representativos de deuda a largo plazo a tipo de interés fijo](#) fue del 2,8% en abril de 2017, en comparación con el 2,9% de marzo. La tasa de variación interanual del saldo vivo de los [valores representativos de deuda a largo plazo a tipo de interés variable](#) se situó en el -4,2% en abril de 2017, frente al -4,8% de marzo.

Detalle por sectores

Por lo que respecta al detalle por sectores, la tasa de crecimiento interanual del saldo vivo de los [valores representativos de deuda emitidos por las sociedades no financieras](#) se redujo desde el 9,4% registrado en marzo de 2017 hasta el 8,2% en abril. En el caso de las [instituciones financieras monetarias \(IFM\)](#), la tasa de variación descendió desde el -1,5% de marzo de 2017 hasta situarse en el -2% en abril. La tasa de crecimiento interanual del saldo vivo de los valores representativos de deuda emitidos por [instituciones financieras distintas de las IFM](#) fue del 1,8% en abril de 2017, en comparación con el 1,6% de marzo. Por lo que respecta a las [Administraciones Públicas](#), la tasa de crecimiento se incrementó desde el 1,6% de marzo de 2017 hasta el 2% en abril.

La tasa de crecimiento interanual del saldo vivo de los [valores representativos de deuda a corto plazo emitidos por las IFM](#) cayó desde el 8,6% registrado en marzo de 2017 hasta el 4% en abril. La tasa de variación interanual del saldo vivo de los [valores representativos de deuda a largo plazo emitidos por las IFM](#) se situó en el -2,8% en abril de 2017, la misma que en marzo.

Detalle por monedas

En cuanto al detalle por monedas, la tasa de crecimiento interanual del saldo vivo de los [valores representativos de deuda denominados en euros](#) fue del 1% en abril de 2017, igual que en marzo. En el caso de los [valores representativos de deuda denominados en otras monedas](#), esta tasa disminuyó hasta situarse en el 3,2% en abril, desde el 3,5% de marzo de 2017.

Acciones cotizadas

La [emisión bruta](#) de acciones cotizadas por residentes en la zona del euro ascendió a un total de 5,3 mm de euros en abril de 2017. Las [amortizaciones](#) se cifraron en 0,8 mm de euros y las [emisiones netas](#) fueron de 4,5 mm de euros. La tasa de crecimiento interanual del saldo vivo de las [acciones cotizadas emitidas por residentes en la zona del euro](#) (excluidos los cambios de valoración) se situó en el 0,8% en abril de 2017, igual que en marzo. La tasa de crecimiento interanual de las acciones cotizadas emitidas por las

Banco Central Europeo Dirección General de Comunicación

División de Relaciones con los Medios de Comunicación Globales,

Sonnemannstrasse 20, 60314 Frankfurt am Main, Alemania

Tel.: +49 69 1344 7455, correo electrónico: media@ecb.europa.eu, sitio web: www.ecb.europa.eu

Se permite su reproducción, siempre que se cite la fuente.

Traducción al español: Banco de España.

[sociedades no financieras](#) fue del 0,3% en abril de 2017, la misma que en marzo. En el caso de las [IFM](#), la tasa de crecimiento correspondiente se situó en el 5,9% en abril de 2017, frente al 5,8% en marzo. Por lo que se refiere a las [instituciones financieras distintas de las IFM](#), esta tasa fue del 1,1% en abril de 2017, en comparación con el 0,9% registrado en marzo.

El valor de mercado del [saldo vivo de las acciones cotizadas](#) emitidas por residentes en la zona del euro ascendía a un total de 7.689 mm de euros a finales de abril de 2017. En comparación con los 6.462,5 mm de euros de finales de abril de 2016, ello supone un incremento interanual del 19% en el valor del saldo de acciones cotizadas en abril de 2017, desde el 17% de marzo.

**Persona de contacto para consultas de los medios de comunicación: Stefan Ruhkamp,
tel.: +49 69 1344 5057.**

Notas:

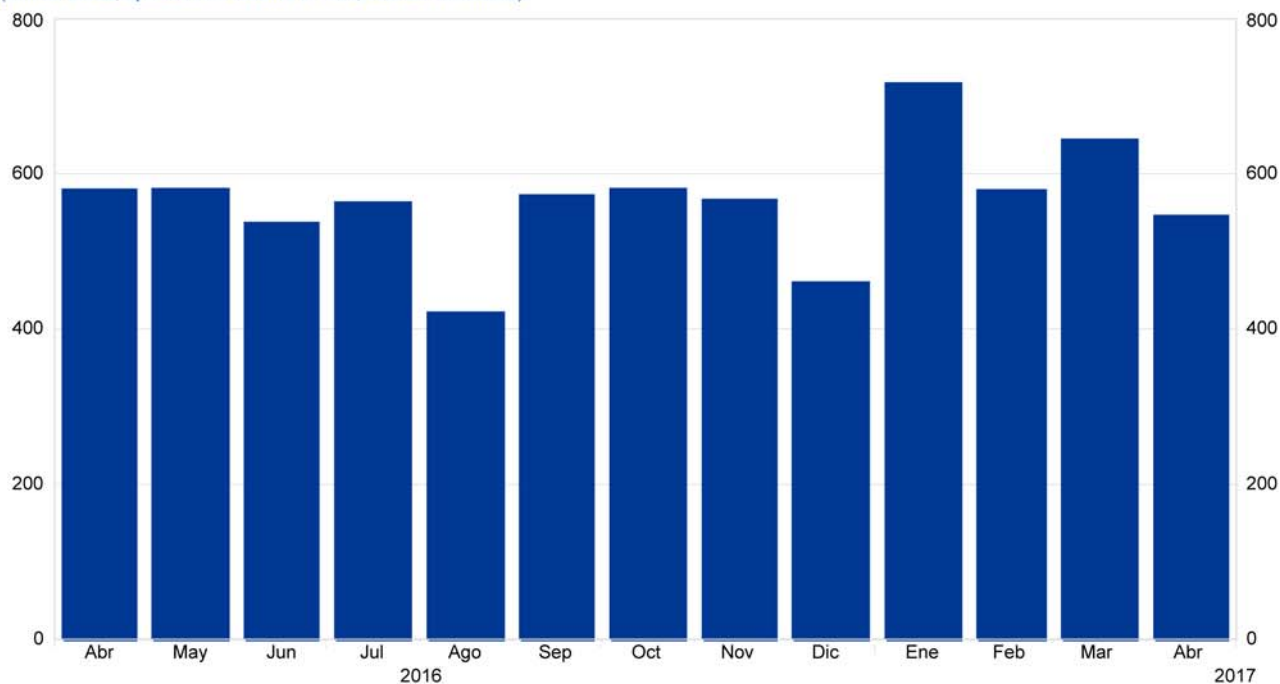
- Salvo indicación en contrario, los datos se refieren a estadísticas sin desestacionalizar. Además de la evolución correspondiente a abril de 2017, esta nota de prensa incorpora revisiones poco significativas de los datos correspondientes a períodos anteriores. Las tasas de crecimiento interanual se basan en las operaciones financieras que se producen cuando una unidad institucional contrae o cancela pasivos y no se ven afectadas por ningún otro cambio que no se derive de operaciones.
- En la sección «Statistics» del sitio web del BCE (http://www.ecb.europa.eu/stats/financial_markets_and_interest_rates/securities_issues/html/index.en.html) se presenta una selección de datos estadísticos y notas metodológicas, y en «Nuestras Estadísticas» (<https://www.euro-area-statistics.org/?cr=eur&lg=es&page=0>) se representa la información gráficamente. Estos datos, así como los datos de la zona del euro según la composición de la zona en el período de referencia, pueden descargarse utilizando la herramienta Statistical Data Warehouse (SDW) del BCE. Los cuadros y gráficos que acompañan a la presente nota de prensa también pueden consultarse en la sección «Reports» del SDW (<http://sdw.ecb.europa.eu/reports.do?node=1000002753>).
- La próxima nota de prensa sobre las estadísticas de emisiones de valores de la zona del euro se publicará el 12 de julio de 2017.

Banco Central Europeo Dirección General de Comunicación
División de Relaciones con los Medios de Comunicación Globales,
Sonnemannstrasse 20, 60314 Frankfurt am Main, Alemania
Tel.: +49 69 1344 7455, correo electrónico: media@ecb.europa.eu, sitio web: www.ecb.europa.eu

Se permite su reproducción, siempre que se cite la fuente.
Traducción al español: Banco de España.

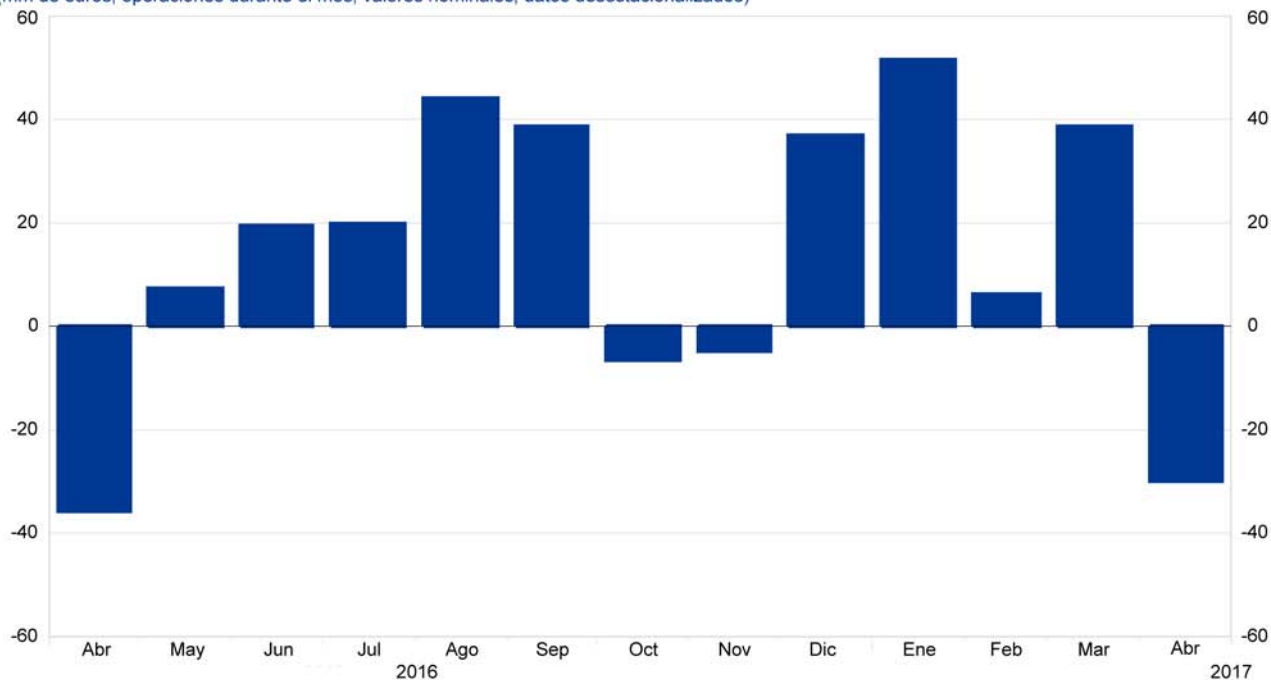
Nota de prensa sobre estadísticas de emisiones de valores en la zona del euro

Gráfico 1: Emisión bruta total de valores representativos de deuda por residentes en la zona del euro
(mm de euros; operaciones durante el mes; valores nominales)



Fuente: Estadísticas de emisiones de valores, BCE.

Gráfico 2: Emisión neta total de valores representativos de deuda por residentes en la zona del euro
(mm de euros; operaciones durante el mes; valores nominales; datos desestacionalizados)



Fuente: Estadísticas de emisiones de valores, BCE.

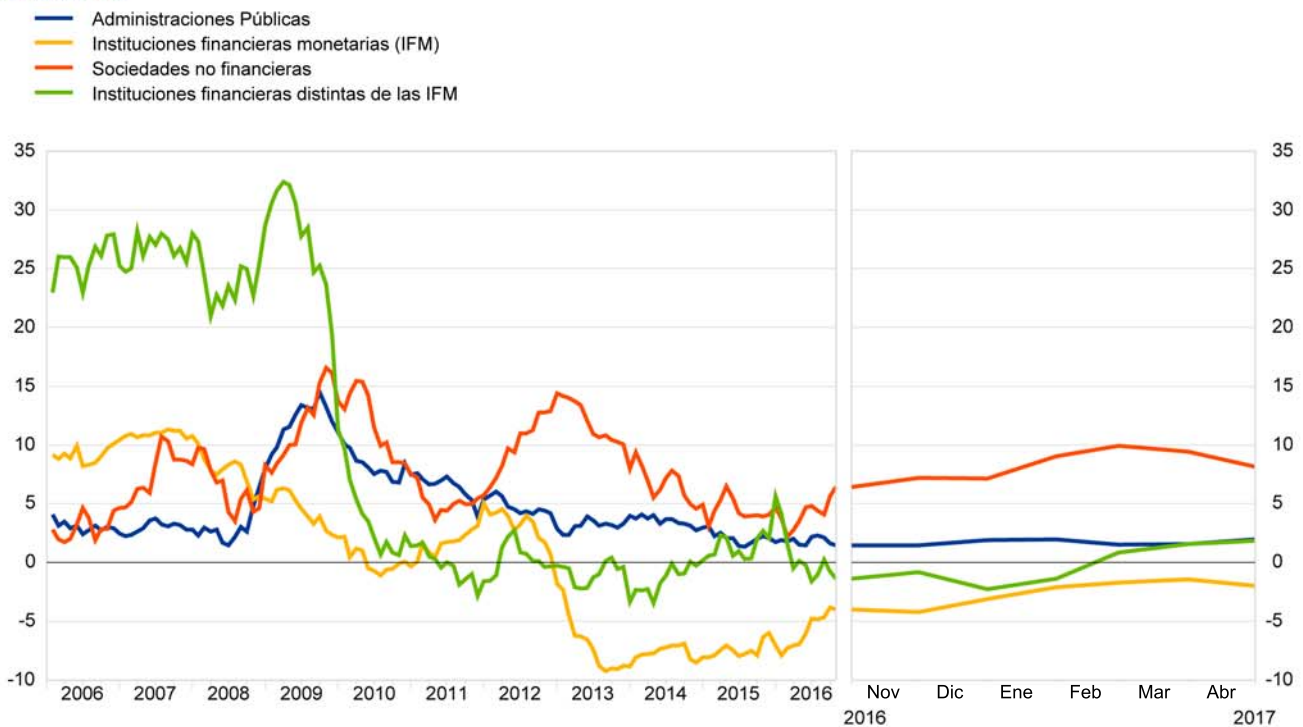
Nota de prensa sobre estadísticas de emisiones de valores en la zona del euro

Gráfico 3: Tasas de crecimiento interanual de los valores representativos de deuda emitidos por residentes en la zona del euro, por plazo a la emisión (tasas de variación)



Fuente: Estadísticas de emisiones de valores, BCE.

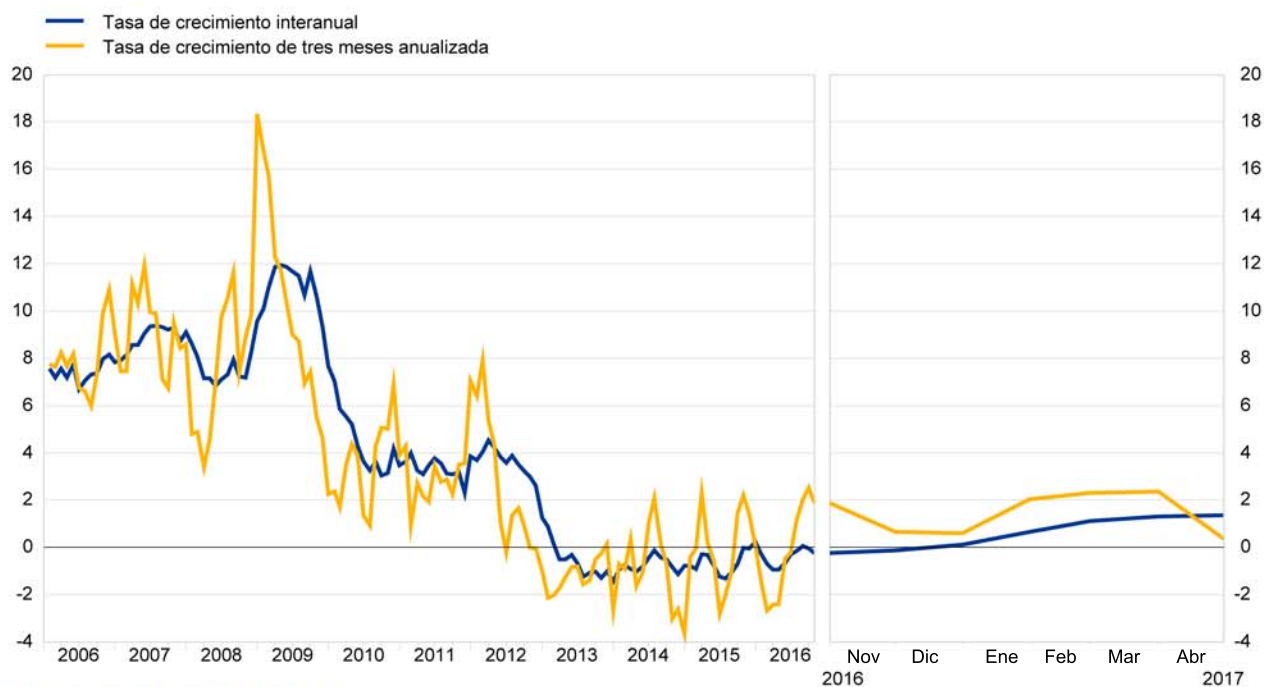
Gráfico 4: Tasas de crecimiento interanual de los valores representativos de deuda emitidos por residentes en la zona del euro, por sector emisor (tasas de variación)



Fuente: Estadísticas de emisiones de valores, BCE.

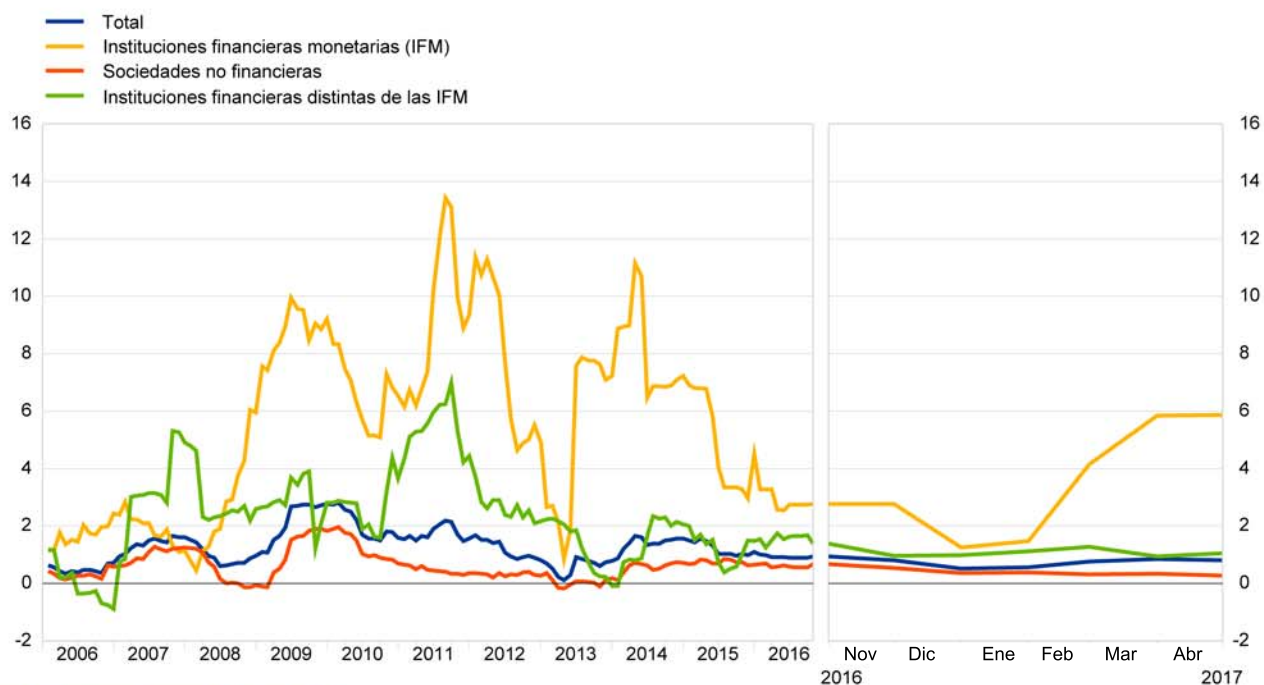
Nota de prensa sobre estadísticas de emisiones de valores en la zona del euro

Gráfico 5: Tasas de crecimiento de los valores representativos de deuda emitidos por residentes en la zona del euro, datos desestacionalizados (tasas de variación)



Fuente: Estadísticas de emisiones de valores, BCE.

Gráfico 6: Tasas de crecimiento interanual de las acciones cotizadas emitidas por residentes en la zona del euro, por sector emisor (tasas de variación)



Fuente: Estadísticas de emisiones de valores, BCE.

Cuadro 1 Valores representativos de deuda emitidos por residentes en la zona del euro. Detalle por moneda y plazo a la emisión¹⁾
(mm de euros; valores nominales)

	Saldos vivos	Emisiones netas	Emisiones brutas	Amortizaciones	Emisiones netas ³⁾	Saldos vivos	Emisiones brutas	Amortizaciones	Emisiones netas ³⁾	Saldos vivos	Emisiones brutas	Amortizaciones	Emisiones netas ³⁾	Tasas de crecimiento interanual de los saldos vivos ⁵⁾																					
														Abr 2016		May 2016 - Abr 2017 ⁴⁾			Marzo 2017			Abril 2017			2015	2016	2016	2016	2016	2017	2016	2016	2017	2017	2017
														II TR	III TR	IV TR	I TR	Nov	Dic	Ene	Feb	Mar	Abr	II TR	III TR	IV TR	I TR	Nov	Dic	Ene	Feb	Mar	Abr		
Total	16.400,4	-40,4	562,9	542,1	18,4	16.667,3	643,5	581,6	61,9	16.613,8	544,5	581,0	-36,5	-0,6	-0,3	-0,7	-0,1	-0,1	0,8	-0,1	0,1	0,7	1,1	1,3	1,3										
de los cuales																																			
denominados en euros	14.009,7	-50,8	409,2	397,0	12,1	14.181,6	490,0	416,1	73,9	14.139,0	385,0	425,4	-40,3	-2,0	-0,6	-1,0	0,1	-0,3	0,6	-0,4	0,0	0,5	0,8	1,0	1,0										
denominados en otras monedas	2.390,7	10,4	153,7	145,1	6,4	2.485,7	153,5	165,5	-12,0	2.474,8	159,5	155,7	3,8	8,9	1,2	0,4	-1,0	0,9	2,2	1,3	0,6	1,6	3,1	3,5	3,2										
A corto plazo	1.294,5	1,4	342,7	342,7	0,2	1.311,1	371,6	354,2	17,4	1.296,3	336,8	347,1	-10,3	-4,5	-4,4	-6,6	-2,4	-1,2	-0,7	-2,0	-0,7	-1,4	-1,0	1,1	0,2										
de los cuales																																			
denominados en euros	925,2	4,5	228,6	230,4	-1,7	915,3	258,3	252,4	5,8	904,8	210,0	219,7	-9,7	-9,5	-7,4	-9,8	-5,6	-4,1	-3,3	-5,1	-4,6	-4,8	-2,5	-0,7	-2,2										
denominados en otras monedas	369,3	-3,0	114,1	112,4	1,9	395,8	113,3	101,8	11,6	391,5	126,8	127,4	-0,6	14,6	4,1	2,6	6,5	6,6	5,9	6,6	9,9	7,8	2,5	5,4	6,1										
A largo plazo ²⁾	15.105,9	-41,8	220,2	199,4	18,2	15.356,2	271,9	227,4	44,5	15.317,5	207,7	233,9	-26,2	-0,3	0,0	-0,2	0,1	0,0	1,0	0,0	0,2	0,8	1,3	1,3	1,4										
de los cuales																																			
denominados en euros	13.084,4	-55,3	180,6	166,7	13,8	13.266,3	231,7	163,6	68,1	13.234,1	175,0	205,7	-30,7	-1,4	-0,1	-0,3	0,5	0,0	0,9	0,0	0,3	0,9	1,0	1,1	1,3										
denominados en otras monedas	2.021,4	13,4	39,6	32,7	4,5	2.089,9	40,2	63,8	-23,6	2.083,3	32,7	28,2	4,5	8,0	0,7	0,0	-2,3	-0,1	1,6	0,4	-0,9	0,6	3,2	3,1	2,7										
de los cuales a tipo de interés fijo	11.441,5	-6,8	153,3	124,5	26,3	11.756,6	199,6	131,2	68,3	11.718,5	143,8	163,9	-20,1	2,5	2,4	2,2	2,4	2,2	2,5	2,3	1,8	2,4	2,8	2,9	2,8										
denominados en euros	9.907,6	-18,0	126,1	104,8	21,0	10.151,8	168,7	103,9	64,8	10.125,1	120,5	144,8	-24,3	1,6	2,5	2,4	3,1	2,4	2,6	2,4	2,1	2,6	2,7	2,6	2,5										
denominados en otras monedas	1.534,0	11,2	27,2	19,7	5,3	1.604,8	30,9	27,4	3,5	1.593,3	23,3	19,1	4,2	9,0	1,9	1,2	-1,6	1,2	2,2	2,0	0,0	1,3	3,0	4,6	4,1										
de los cuales a tipo de interés variable	3.107,3	-27,4	47,4	58,2	-10,8	3.060,1	50,2	79,0	-28,9	3.060,8	48,3	55,8	-7,6	-9,1	-9,1	-9,5	-8,8	-8,8	-5,4	-9,0	-6,9	-5,7	-4,6	-4,8	-4,2										
denominados en euros	2.740,5	-26,5	38,6	48,4	-9,7	2.692,3	44,6	46,5	-1,9	2.687,0	41,0	48,6	-7,6	-10,3	-9,5	-9,9	-8,9	-8,8	-5,8	-8,9	-6,8	-6,0	-5,7	-4,9	-4,2										
denominados en otras monedas	366,8	-0,9	8,7	9,8	-1,2	367,8	5,6	32,5	-26,9	373,8	7,2	7,2	0,0	0,3	-6,3	-7,0	-8,2	-8,8	-2,2	-9,9	-7,4	-3,7	3,1	-3,9	-3,7										

Fuente: Estadísticas de emisiones de valores, BCE.

- 1) "A corto plazo" se refiere a los valores con un plazo a la emisión inferior o igual a un año, aun cuando se emitan en el marco de programas de emisión a más largo plazo. Los valores con plazo a la emisión superior a un año, o con fecha de amortización opcional, siendo la última superior a un año, o con fecha indefinida de amortización se clasifican como "a largo plazo".
- 2) La diferencia residual entre el total de valores representativos de deuda a largo plazo y los valores representativos de deuda a largo plazo a tipo de interés fijo y a tipo de interés variable consiste en bonos cupón cero y efectos de revalorización.
- 3) Dado que no siempre se dispone de una desagregación de las emisiones netas en emisiones brutas y amortizaciones, la diferencia entre las emisiones brutas y las amortizaciones en cifras agregadas puede no coincidir con las emisiones netas agregadas.
- 4) Medias mensuales de las operaciones durante el período.
- 5) Las tasas de crecimiento interanual se basan en las operaciones financieras que se producen cuando una unidad institucional contrae o cancela pasivos. Por lo tanto, las tasas de crecimiento interanual excluyen el efecto de las reclasificaciones, las revalorizaciones, las variaciones del tipo de cambio y otros cambios que no se deriven de operaciones.

Cuadro 2 Valores representativos de deuda emitidos por residentes en la zona del euro denominados en todas las monedas, por sector emisor ¹⁾ y plazo ²⁾
(mm de euros; valores nominales)

	Saldos vivos	Emisiones netas	Emisiones brutas	Amortizaciones	Emisiones netas ³⁾	Saldos vivos	Emisiones brutas	Amortizaciones	Emisiones netas ³⁾	Saldos vivos	Emisiones brutas	Amortizaciones	Emisiones netas ³⁾	Tasas de crecimiento interanual de los saldos vivos ⁵⁾																							
														Abr 2016		May 2016 - Abr 2017 ⁴⁾			Marzo 2017			Abril 2017				2015	2016	2016	2016	2016	2017	2016	2016	2017	2017	2017	2017
														II TR	III TR	IV TR	I TR	Nov	Dic	Ene	Feb	Mar	Abr	II TR	III TR	IV TR	I TR	Nov	Dic	Ene	Feb	Mar	Abr				
Total	16.400,4	-40,4	562,9	542,1	18,4	16.667,3	643,5	581,6	61,9	16.613,8	544,5	581,0	-36,5	-0,6	-0,3	-0,7	-0,1	-0,1	0,8	-0,1	0,1	0,7	1,1	1,3	1,3												
IFM	4.242,8	-2,6	211,9	218,9	-7,0	4.193,9	219,6	234,5	-14,8	4.157,2	194,2	219,2	-25,0	-7,4	-5,6	-6,3	-4,6	-3,9	-2,0	-4,2	-3,1	-2,1	-1,7	-1,5	-2,0												
A corto plazo	518,6	5,1	152,1	150,4	1,7	546,4	157,0	156,9	0,1	525,3	141,3	159,1	-17,8	-3,0	-5,0	-8,5	-1,9	1,5	5,7	0,7	3,8	5,5	5,4	8,6	4,0												
A largo plazo de los cuales	3.724,1	-7,7	59,8	68,6	-8,8	3.647,4	62,6	77,6	-15,0	3.632,0	52,8	60,1	-7,2	-8,0	-5,7	-6,0	-5,0	-4,6	-3,1	-4,9	-4,0	-3,2	-2,7	-2,8	-2,8												
a tipo de interés fijo	2.483,6	6,2	37,9	39,2	-1,3	2.485,5	41,5	44,7	-3,2	2.472,0	31,3	37,5	-6,2	-3,6	-0,6	-0,6	-0,5	-0,4	0,0	-0,6	-0,7	0,3	0,2	-0,1	-0,6												
a tipo de interés variable	1.054,7	-15,3	16,7	23,6	-6,9	977,6	15,6	27,9	-12,3	978,7	17,4	16,0	1,4	-15,5	-17,2	-18,1	-16,2	-14,9	-10,4	-15,1	-11,9	-11,2	-9,5	-9,3	-7,8												
Instituciones distintas de IFM de las cuales	4.414,0	23,1	154,7	139,6	12,7	4.540,4	194,7	194,1	0,6	4.557,3	147,8	128,2	19,6	2,2	1,2	0,7	0,6	0,7	2,0	1,2	0,0	1,2	3,1	3,6	3,5												
Instituciones financieras distintas de IFM	3.273,2	1,4	103,6	96,4	5,0	3.309,9	130,5	142,2	-11,7	3.320,6	91,7	81,6	10,1	1,5	0,1	-0,4	-0,7	-1,2	-0,3	-0,8	-2,3	-1,4	0,8	1,6	1,8												
A corto plazo	135,1	-9,9	46,9	48,5	-1,4	126,7	48,2	56,3	-8,1	130,7	41,3	37,0	4,3	-12,1	-0,3	-7,8	4,6	0,5	-17,5	-2,4	-6,8	-20,3	-18,5	-20,0	-11,3												
A largo plazo de los cuales	3.138,1	11,3	56,7	48,0	6,4	3.183,2	82,3	85,9	-3,6	3.189,8	50,4	44,6	5,8	2,1	0,1	-0,1	-0,9	-1,3	0,5	-0,8	-2,1	-0,5	1,8	2,6	2,5												
a tipo de interés fijo	1.643,1	14,4	29,3	17,1	9,9	1.720,2	52,5	38,9	13,6	1.719,6	24,9	19,5	5,4	10,4	4,9	4,8	2,9	2,4	3,8	3,2	0,0	2,0	5,7	7,9	7,3												
a tipo de interés variable	1.248,8	-5,7	22,2	23,9	-1,7	1.287,8	24,5	39,4	-14,9	1.300,9	21,8	17,6	4,2	-8,5	-6,1	-6,5	-6,0	-6,1	-2,9	-6,3	-4,8	-2,9	-2,0	-2,4	-1,6												
Sociedades no financieras	1.140,8	21,7	51,1	43,2	7,8	1.230,5	64,2	51,8	12,3	1.236,7	56,2	46,6	9,6	4,5	4,6	4,0	4,6	6,7	9,1	7,2	7,1	9,0	9,9	9,4	8,2												
A corto plazo	78,5	6,1	34,1	33,1	1,0	83,7	43,2	40,0	3,2	90,1	43,2	36,7	6,5	4,4	-4,0	-2,3	-10,8	-5,0	-10,0	-5,0	-0,9	8,5	13,1	16,1	15,4												
A largo plazo de los cuales	1.062,3	15,6	17,0	10,1	6,8	1.146,8	20,9	11,8	9,1	1.146,7	12,9	9,8	3,1	4,5	5,2	4,5	5,7	7,5	9,0	8,0	7,6	9,0	9,7	9,0	7,6												
a tipo de interés fijo	941,4	16,1	15,3	8,7	6,4	1.015,8	18,4	10,0	8,4	1.016,8	11,2	7,3	3,9	3,7	4,9	4,2	5,6	7,4	9,4	7,8	7,6	9,5	10,2	9,6	8,2												
a tipo de interés variable	108,6	-0,8	1,1	1,1	-0,1	113,8	1,4	1,4	0,0	112,7	1,7	2,5	-0,9	6,0	4,3	4,1	3,2	2,6	0,9	5,2	2,1	0,3	1,8	-0,6	-0,6												
Administraciones Públicas de las cuales	7.743,7	-60,9	196,3	183,6	12,7	7.933,0	229,2	153,1	76,1	7.899,2	202,6	233,7	-31,1	2,1	1,8	1,7	2,1	1,6	1,7	1,5	1,9	1,9	1,5	1,6	2,0												
Administración Central	7.043,3	-53,6	156,5	143,9	12,7	7.216,0	186,5	121,6	64,8	7.195,8	161,5	180,4	-18,9	2,3	1,9	1,8	2,1	1,7	1,9	1,6	2,1	2,2	1,6	1,7	2,2												
A corto plazo	494,6	1,4	77,3	78,7	-1,4	480,5	89,8	75,6	14,2	478,7	74,6	76,1	-1,6	-7,2	-6,9	-7,0	-5,8	-4,5	-3,4	-4,3	-2,8	-3,2	-4,4	-2,8	-3,4												
A largo plazo de los cuales	6.548,7	-55,0	79,3	65,2	14,1	6.735,5	96,7	46,1	50,6	6.717,1	86,9	104,3	-17,4	3,1	2,6	2,5	2,7	2,1	2,3	2,1	2,5	2,5	2,1	2,0	2,6												
a tipo de interés fijo	5.867,8	-40,2	64,2	53,9	10,3	6.007,3	78,3	32,4	45,9	5.991,0	71,7	87,0	-15,4	2,9	2,5	2,4	2,8	2,3	2,0	2,3	2,3	2,3	1,8	1,7	2,1												
a tipo de interés variable	568,5	-2,8	6,6	7,6	-1,0	566,3	8,3	9,7	-1,4	556,4	7,3	17,1	-9,8	5,7	0,2	0,7	-1,0	-3,0	-1,3	-3,7	-1,7	-1,6	-1,0	-0,9	-2,1												
Otras Administraciones Públicas	700,4	-7,3	39,8	39,7	0,1	717,0	42,7	31,4	11,3	703,5	41,1	53,3	-12,2	0,5	1,0	0,6	2,4	0,7	0,3	-0,5	-0,1	-0,3	0,8	0,8	0,1												
A corto plazo	67,7	-1,2	32,4	32,1	0,3	73,8	33,4	25,5	7,9	71,5	36,3	38,1	-1,7	15,7	13,4	12,7	19,2	3,8	-2,7	-1,6	-5,1	-7,0	-1,1	5,1	4,5												
A largo plazo de los cuales	632,7	-6,1	7,4	7,6	-0,2	643,2	9,4	6,0	3,4	631,9	4,7	15,2	-10,5	-0,7	-0,2	-0,5	0,8	0,4	0,6	-0,4	0,4	0,5	1,0	0,3	-0,3												
a tipo de interés fijo	505,7	-3,3	6,6	5,6	1,0	527,8	8,9	5,2	3,7	519,1	4,7	12,6	-7,9	4,2	3,7	2,8	4,7	4,6	3,8	4,0	4,2	3,5	4,1	3,3	2,4												
a tipo de interés variable	126,7	-2,8	0,8	2,0	-1,2	114,7	0,4	0,7	-0,3	112,1	0,0	2,6	-2,6	-14,7	-13,5	-11,8	-12,9	-15,2	-11,9	-16,4	-14,0	-11,4	-11,5	-11,5	-11,6												

Fuente: Estadísticas de emisiones de valores, BCE.

1) Correspondencia con los códigos de sector SEC 2010: IFM (incluido el Eurosistema) comprende el BCE y los bancos centrales nacionales de la zona del euro (S.121), así como las sociedades de depósitos, excepto el banco central (S. 122); instituciones financieras distintas de IFM comprende otros intermediarios financieros, excepto las compañías de seguros y los fondos de pensiones (S. 125), auxiliares financieros (S. 126), instituciones financieras de ámbito limitado y prestamistas de dinero (S. 127) y compañías de seguros (S. 128); sociedades no financieras (S. 11); Administración Central (S. 1311); otras Administraciones Públicas comprende la Administración regional (S. 1312), la Administración local (S. 1313) y los fondos de la seguridad social (S. 1314).

2) La diferencia residual entre el total de valores representativos de deuda a largo plazo y los valores representativos de deuda a largo plazo a tipo de interés fijo y a tipo de interés variable consiste en bonos cupón cero y efectos de revalorización.

3) Dado que no siempre se dispone de una desagregación de las emisiones netas en emisiones brutas y amortizaciones, la diferencia entre las emisiones brutas y las amortizaciones en cifras agregadas puede no coincidir con las emisiones netas agregadas.

4) Medias mensuales de las operaciones durante el período.

5) Las tasas de crecimiento interanual se basan en las operaciones financieras que se producen cuando una unidad institucional contrae o cancela pasivos. Por lo tanto, las tasas de crecimiento interanual excluyen el efecto de las reclasificaciones, las revalorizaciones, las variaciones del tipo de cambio y otros cambios que no se deriven de operaciones.

Cuadro 3 Valores representativos de deuda emitidos por residentes en la zona del euro denominados en todas las monedas. Detalle por sector emisor ¹⁾ y plazo, datos desestacionalizados (mm de euros; valores nominales)

	Saldos vivos	Emisiones netas					Tasas de crecimiento de tres meses anualizadas de los saldos vivos ²⁾											
		Abr 2017	Abr 2016	Ene 2017	Feb 2017	Mar 2017	Abr 2017	2016 May	2016 Jun	2016 Jul	2016 Ago	2016 Sep	2016 Oct	2016 Nov	2016 Dic	2017 Ene	2017 Feb	2017 Mar
Total	16.614,4	-35,8	51,6	6,2	38,7	-29,9	-0,5	-0,2	1,1	2,0	2,5	1,9	0,7	0,6	2,0	2,3	2,4	0,4
A corto plazo	1.281,2	-0,6	-26,1	9,7	10,6	-13,4	-4,2	7,5	-0,9	1,1	4,4	9,5	5,7	-5,3	-9,6	-6,5	-1,7	2,2
A largo plazo	15.333,2	-35,1	77,7	-3,5	28,1	-16,5	-0,1	-0,8	1,3	2,1	2,4	1,2	0,3	1,1	3,1	3,1	2,7	0,2
IFM	4.149,7	-9,1	-3,7	14,0	-4,8	-31,3	-2,1	0,7	-1,2	-2,0	-2,3	-1,2	-2,2	-4,7	-3,5	-0,5	0,5	-2,1
A corto plazo	517,7	3,5	-8,7	6,6	5,9	-19,5	0,9	19,0	11,9	4,6	16,7	15,2	17,5	-2,3	-4,0	-0,5	2,8	-5,3
A largo plazo	3.631,9	-12,6	5,0	7,4	-10,7	-11,8	-2,5	-1,6	-2,9	-2,9	-4,7	-3,3	-4,7	-5,1	-3,4	-0,5	0,2	-1,6
Instituciones distintas de IFM de las cuales	4.559,0	0,4	23,9	28,3	9,0	-3,0	-0,9	-3,5	-0,6	2,7	9,1	6,8	4,5	3,7	4,9	6,3	5,5	3,1
Instituciones financieras distintas de IFM	3.326,2	-16,0	10,0	21,9	1,7	-6,7	-5,5	-7,4	-2,2	3,1	9,4	5,8	1,3	1,0	2,0	4,8	4,2	2,1
A corto plazo	125,4	-12,2	-21,0	0,5	-9,7	2,0	-43,4	-1,8	16,7	67,8	34,3	60,5	-6,2	-24,6	-58,8	-51,1	-59,1	-19,5
A largo plazo	3.200,8	-3,7	31,0	21,4	11,4	-8,7	-3,3	-7,6	-2,9	0,9	8,4	3,9	1,6	2,3	6,2	8,4	8,3	3,1
Sociedades no financieras	1.232,7	16,3	13,9	6,3	7,3	3,7	14,1	8,6	4,2	1,7	8,1	9,8	14,2	11,6	13,2	10,3	9,4	5,8
A corto plazo	87,2	2,7	8,3	3,3	3,0	2,5	8,1	-24,8	-35,5	-32,2	1,2	12,2	21,1	12,9	60,0	83,9	111,5	52,3
A largo plazo	1.145,6	13,6	5,6	3,1	4,3	1,1	14,5	11,3	7,6	4,4	8,5	9,6	13,8	11,6	10,7	6,6	4,7	3,0
Administraciones Públicas de las cuales	7.905,8	-27,0	31,4	-36,0	34,6	4,4	0,7	1,2	3,4	4,0	1,6	0,8	0,1	1,9	3,5	1,6	1,5	0,2
Administración Central	7.204,7	-24,3	30,1	-37,2	30,7	11,7	0,6	0,9	3,1	3,8	1,9	1,1	0,7	2,4	4,1	1,6	1,3	0,3
A corto plazo	481,5	2,7	-6,0	-4,1	9,5	-0,7	1,1	-1,8	-13,6	-13,6	-10,8	-4,3	3,6	2,1	0,6	-7,3	-0,5	4,0
A largo plazo	6.723,3	-27,0	36,1	-33,0	21,2	12,4	0,6	1,1	4,5	5,2	2,9	1,5	0,4	2,4	4,4	2,3	1,5	0,0
Otras Administraciones Públicas	701,1	-2,7	1,2	1,2	3,9	-7,2	1,5	4,6	6,7	6,1	-1,6	-1,8	-5,7	-3,2	-2,8	1,5	3,6	-1,2
A corto plazo	69,5	2,7	1,3	3,5	2,0	2,3	13,3	69,1	22,6	31,8	-18,1	-14,6	-40,9	-42,3	-29,6	8,1	52,7	60,8
A largo plazo	631,6	-5,3	-0,1	-2,3	1,9	-9,6	0,3	-0,6	5,1	3,6	0,4	-0,3	-0,9	2,0	0,4	0,9	-0,3	-6,1

Fuente: Estadísticas de emisiones de valores, BCE.

- 1) Correspondencia con los códigos de sector SEC 2010: IFM (incluido el Eurosistema) comprende el BCE y los bancos centrales nacionales de la zona del euro (S.121), así como las sociedades de depósitos, excepto el banco central (S. 122); instituciones financieras distintas de IFM comprende otros intermediarios financieros, excepto las compañías de seguros y los fondos de pensiones (S. 125), auxiliares financieros (S. 126), instituciones financieras de ámbito limitado y prestamistas de dinero (S. 127) y compañías de seguros (S. 128); sociedades no financieras (S. 11); Administración Central (S. 1311); otras Administraciones Públicas comprende la Administración regional (S. 1312), la Administración local (S. 1313) y los fondos de la seguridad social (S. 1314).
- 2) Las tasas de crecimiento de tres meses anualizadas se basan en las operaciones financieras que se producen cuando una unidad institucional contrae o cancela pasivos. Por lo tanto, las tasas de crecimiento de tres meses anualizadas excluyen el efecto de las reclasificaciones, las revalorizaciones, las variaciones del tipo de cambio y otros cambios que no se deriven de operaciones. Las tasas se anualizan para poder compararlas directamente con las tasas interanuales (obsérvese que las tasas interanuales sin desestacionalizar que se presentan en el cuadro 2 son casi idénticas a las tasas interanuales desestacionalizadas).

Cuadro 4 Acciones cotizadas emitidas por residentes en la zona del euro. Detalle por sector emisor¹⁾
(mm de euros; valores de mercado)

	Saldos vivos	Emisiones netas	Emisiones brutas	Amortizaciones	Emisiones netas	Saldos vivos	Emisiones brutas	Amortizaciones	Emisiones netas	Tasa de variación interanual de la capitalización bursátil ³⁾	Saldos vivos	Emisiones brutas	Amortizaciones	Emisiones netas	Tasa de variación interanual de la capitalización bursátil ³⁾	Tasas de crecimiento interanual de los saldos vivos ⁴⁾											
	Abr 2016		May 2016 - Abr 2017 ²⁾			Marzo 2017					Abril 2017					2015	2016	2016	2016	2016	2017	2016	2016	2017	2017	2017	2017
																	II TR	III TR	IV TR	I TR	Nov	Dic	Ene	Feb	Mar	Abr	
Total	6.462,5	5,9	8,2	3,6	4,6	7.508,9	22,2	10,1	12,1	17,0	7.689,0	5,3	0,8	4,5	19,0	1,2	0,9	0,9	0,8	0,7	0,8	0,5	0,6	0,7	0,8	0,8	
IFM	505,5	0,0	2,5	0,0	2,5	609,8	8,8	0,0	8,8	26,2	636,8	0,0	0,0	0,0	26,0	4,9	2,9	2,7	2,8	2,5	3,1	2,8	1,2	1,5	4,1	5,8	5,9
Instituciones distintas de IFM de las cuales	5.957,1	5,9	5,7	3,6	2,1	6.899,1	13,4	10,1	3,3	16,2	7.052,2	5,3	0,8	4,5	18,4	0,8	0,7	0,7	0,7	0,5	0,6	0,5	0,5	0,5	0,4	0,4	
Instituciones financieras distintas de IFM	913,9	0,6	1,1	0,2	0,9	1.058,6	1,1	0,5	0,6	17,9	1.077,0	2,0	0,1	1,9	17,9	1,2	1,5	1,6	1,6	1,2	1,1	1,0	1,0	1,1	1,3	0,9	1,1
Sociedades no financieras	5.043,2	5,4	4,6	3,3	1,2	5.840,4	12,3	9,6	2,7	15,9	5.975,2	3,3	0,7	2,6	18,5	0,7	0,6	0,6	0,6	0,3	0,5	0,4	0,4	0,3	0,3	0,3	

Fuente: Estadísticas de emisiones de valores, BCE.

1) Correspondencia con los códigos de sector SEC 2010: IFM (incluido el Eurosistema) comprende el BCE y los bancos centrales nacionales de la zona del euro (S.121), así como las sociedades de depósitos, excepto el banco central (S. 122); instituciones financieras distintas de IFM comprende otros intermediarios financieros, excepto las compañías de seguros y los fondos de pensiones (S. 125), auxiliares financieros (S. 126), instituciones financieras de ámbito limitado y prestamistas de dinero (S. 127) y compañías de seguros (S. 128); sociedades no financieras (S. 11).

2) Medias mensuales de las operaciones durante el período.

3) La tasa de variación interanual es la variación del valor del saldo vivo a fin del mes, en comparación con el valor al final del mismo período doce meses antes.

4) Las tasas de crecimiento interanual se basan en las operaciones realizadas durante el período y, por lo tanto, excluyen las reclasificaciones y otros cambios que no se deriven de operaciones.