



NOTA DE PRENSA

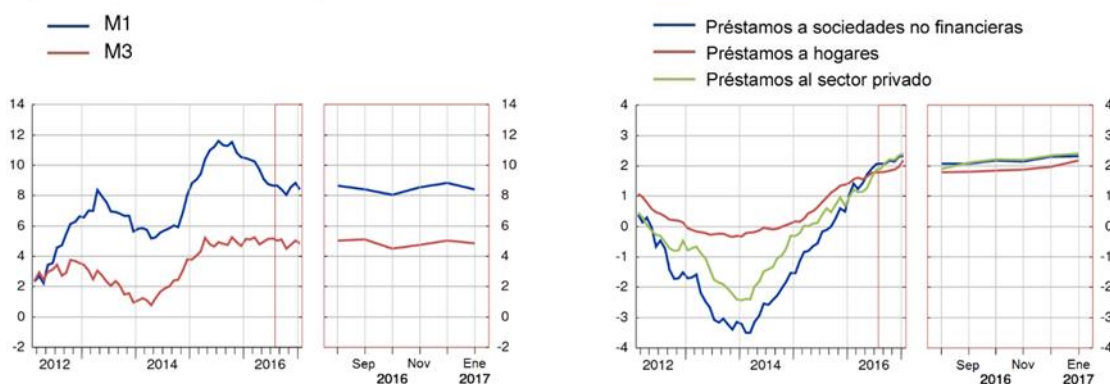
27 de febrero de 2017

Evolución monetaria de la zona del euro: Enero de 2017

- La tasa de crecimiento interanual del agregado monetario amplio M3 se situó en el 4,9% en enero de 2017, frente al 5% registrado en diciembre de 2016.
- La tasa de crecimiento interanual del agregado monetario estrecho M1, que incluye el efectivo en circulación y los depósitos a la vista, se redujo hasta el 8,4% en enero, desde el 8,8% de diciembre.
- La tasa de crecimiento interanual de los préstamos ajustados otorgados a hogares aumentó hasta situarse en el 2,2% en enero, desde el 2% de diciembre.
- La tasa de crecimiento interanual de los préstamos ajustados otorgados a sociedades no financieras fue del 2,3% en enero, sin variación con respecto al mes anterior.

Agregados monetarios y préstamos ajustados al sector privado

(tasas de crecimiento interanual)



Componentes del agregado monetario amplio M3

La tasa de crecimiento interanual del agregado monetario amplio M3 se situó en el 4,9% en enero de 2017, frente al 5% registrado en diciembre, situándose, en promedio, en el 4,9% en el período de tres meses transcurrido hasta enero. A continuación se presenta la evolución de los componentes de M3. La tasa de crecimiento interanual del agregado monetario estrecho M1, que incluye el efectivo en circulación y los depósitos a la vista, se redujo hasta el 8,4% en enero, desde el 8,8% de diciembre. La tasa de crecimiento interanual de los depósitos a corto plazo distintos de los depósitos a la vista (M2-M1) fue menos negativa y se situó en el -2,2% en enero, frente al -2,6% de diciembre. La tasa de crecimiento interanual de los instrumentos negociables (M3-M2) descendió hasta el 7,5% en enero, desde el 8,8% de diciembre.

Dentro de M3, la tasa de crecimiento interanual de los depósitos de los hogares aumentó hasta situarse en el 5,5% en enero, desde el 5,2% de diciembre, mientras que la de los depósitos de las sociedades no financieras se incrementó hasta el 7,1% en enero, desde el 6,7% de diciembre. Por último, la tasa de crecimiento interanual de los depósitos de los intermediarios financieros no monetarios (excluidos las empresas de seguros y los fondos de pensiones) cayó hasta el -1,1% en enero, frente al 3,1% de diciembre.

Crédito a residentes en la zona del euro

La tasa de crecimiento interanual del crédito total concedido a los residentes en la zona del euro se situó en el 4,6% en enero de 2017, en comparación con el 4,7% registrado el mes precedente. La tasa de crecimiento interanual del crédito otorgado a las Administraciones Públicas se redujo hasta el 10,5% en enero, frente al 11,7% de diciembre, mientras que la del crédito concedido al sector privado aumentó hasta situarse en el 2,7% en enero, desde el 2,5% de diciembre.

La tasa de crecimiento interanual de los préstamos al sector privado [ajustados de titulizaciones, de otras transferencias y de centralización nocial de tesorería (*notional cash pooling*)] fue del 2,4% en enero, en comparación con el 2,3 % de diciembre. En particular, la tasa de crecimiento interanual de los préstamos ajustados otorgados a hogares se incrementó hasta situarse en el 2,2% en enero, desde el 2% de diciembre, y la de los préstamos ajustados otorgados a sociedades no financieras se situó en el 2,3% en enero, sin variación con respecto al mes anterior.

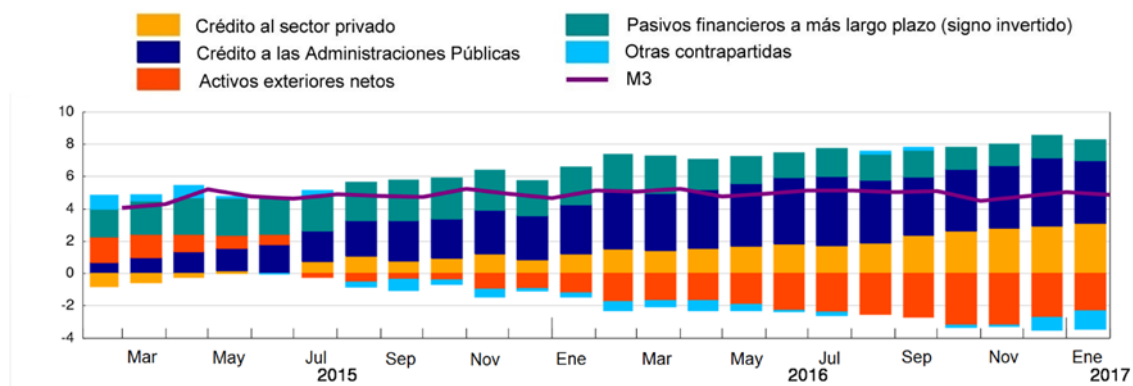
Pasivos financieros a más largo plazo

La tasa de crecimiento interanual de los pasivos financieros a más largo plazo del sector de las IFM se situó en el -2% en enero de 2017, en comparación con el -2,1% registrado en diciembre.

M3 y sus contrapartidas

La tasa de crecimiento interanual del agregado monetario amplio M3 se situó en el 4,9% en enero de 2017. Las contribuciones de las contrapartidas de M3 al balance de las IFM fueron como se indica a continuación. La contribución de los pasivos financieros a más largo plazo fue de 1,3 puntos porcentuales, la de los activos exteriores netos fue de -2,3 puntos porcentuales, la del crédito concedido a las Administraciones Públicas fue de 3,9 puntos porcentuales, y la del crédito al sector privado fue de 3,1 puntos porcentuales; la contribución de las restantes contrapartidas de M3 fue de -1,1 puntos porcentuales.

Contribución de las contrapartidas de M3 a la tasa de crecimiento interanual de M3 (puntos porcentuales)



Notas:

- Los datos que figuran en esta nota de prensa están desestacionalizados y ajustados de efectos calendario de fin de mes, salvo indicación en contrario.
- El sector privado se refiere a las instituciones distintas de IFM de la zona del euro, excluidas las Administraciones Públicas.
- En el sitio web del BCE <http://www.ecb.europa.eu/stats/money/aggregates/aggr/html/index.en.html> pueden consultarse otros cuadros, datos estadísticos y notas metodológicas, así como el calendario de publicación previsto.
- En la sección «Statistical Data Warehouse» del sitio web del BCE <http://sdw.ecb.europa.eu/reports.do?node=1000003503> puede consultarse un conjunto de cuadros en los que se presentan la evolución monetaria de la zona del euro y los balances de las IFM de la zona del euro y de los países de la zona del euro, junto con una herramienta fácil de usar para descargar los datos.

Banco Central Europeo Dirección General de Comunicación
División de Relaciones con los Medios de Comunicación Globales
Sonnemannstrasse 20, 60314 Frankfurt am Main, Alemania
Tel.: +49 69 1344 7455, correo electrónico: media@ecb.europa.eu, sitio web: www.ecb.europa.eu

Se permite su reproducción, siempre que se cite la fuente.

Traducción al español: Banco de España

1 Evolución monetaria de la zona del euro: Enero de 2017

(mm de euros y tasas de variación interanual; datos desestacionalizados^{a)})

	SALDO A FIN DE MES	FLUJO MENSUAL			TASA DE CRECIMIENTO INTERANUAL		
		ENE. 2017	NOV. 2016	DIC. 2016	ENE. 2017	NOV. 2016	DIC. 2016
COMPONENTES DE M3							
(1) M3	11436	78	31	67	4,8	5	4,9
1.1. M2	10746	70	20	66	4,9	4,8	4,7
1.1.1 M1	7238	84	44	51	8,5	8,8	8,4
Efectivo en circulación	1082	3	-2	9	3,8	3,5	3,6
Depósitos a la vista	6156	81	47	43	9,4	9,8	9,3
1.1.2 Otros depósitos a corto plazo (M2 - M1)	3508	-14	-24	14	-1,9	-2,6	-2,2
Depósitos a plazo hasta dos años	1330	-13	-28	12	-5,5	-7,6	-6,8
Depósitos disponibles con preaviso hasta tres meses	2178	-1	4	2	0,6	0,7	0,8
1.2 Instrumentos negociables (M3 - M2)	691	8	11	2	3,1	8,8	7,5
Cesiones temporales	75	-2	-2	5	-15,8	-5,8	-7,3
Participaciones en fondos del mercado monetario	517	2	15	-4	4,9	8,8	9,3
Valores representativos de deuda hasta dos años	98	8	-2	1	12,1	23,8	11,2
CONTRAPARTIDAS DE M3							
Pasivos de las IFM:							
(2) Tenencias de la Administración Central^{b)}	303	-28	21	-16	0,1	10,9	-1,4
(3) Pasivos financieros a más largo plazo frente a otros residentes en la zona euro	6872	-10	-16	-22	-2,1	-2,1	-2,0
3.1 Depósitos a plazo a más de dos años	2037	-12	-8	-11	-3,2	-3,4	-3,6
3.2 Depósitos disponibles con preaviso a más de tres meses	70	-1	-1	-1	-10,7	-11,5	-11,0
3.3 Valores representativos de deuda a más de dos años	2127	-5	-3	-6	-5,9	-5,4	-4,8
3.4 Capital y reservas	2638	7	-3	-5	2,5	2,0	1,8
Activos de las IFM:							
(4) Crédito a residentes en la zona euro	17271	82	69	71	4,4	4,7	4,6
4.1 Crédito a las Administraciones Públicas	4388	45	69	16	10,7	11,7	10,5
Préstamos	1087	-7	-8	5	-3,0	-3,1	-2,9
Valores representativos de deuda	3287	52	77	10	16,3	17,6	15,8
Acciones y participaciones ^{c)}	14	0	0	1	5,3	0,7	4,7
4.2 Crédito a otros residentes en la zona del euro ^{d)}	12883	36	0	55	2,4	2,5	2,7
Préstamos ^{e)}	10693	38	-11	30	2,1	2,2	2,2
préstamos ajustados ^{f)}	10988	21	11	23	2,2	2,3	2,4
Valores representativos de deuda	1403	5	4	19	7,4	6,2	7,0
Acciones y participaciones en fondos de inversión no monetarios	787	-7	7	7	-0,7	0,7	3,0
(5) Activos exteriores netos	1120	-12	21	12	-	-	-
(6) Otras contrapartidas de M3 (residual)	220	-30	-55	-54	-	-	-
de las cuales							
6.1 Cesiones temporales con entidades de contrapartida central (pasivos) (+) ^{c)}	176	2	11	-28	-4,9	6,3	-12,2
6.2 Adquisiciones temporales frente a entidades de contrapartida central (activos) (-) ^{c)}	106	-12	0	-15	-15,6	-9,0	-23,8

a) Las discrepancias en el cuadro pueden deberse al redondeo. La información de este cuadro se basa en las estadísticas del balance consolidado remitidas por las instituciones financieras monetarias (IFM), que incluyen el Eurosistema, las entidades de crédito y los fondos del mercado monetario situados en la zona del euro.

Los flujos mensuales se refieren a las diferencias en los saldos ajustados por reclasificaciones, variaciones del tipo de cambio, otras revalorizaciones y otros cambios que no se deriven de operaciones.

M3 comprende los pasivos de las IFM y de ciertos organismos de la Administración Central (Correos, Tesoro) frente a residentes en la zona del euro distintos de las IFM, excluida la Administración Central.

b) Incluye depósitos de la Administración Central en las IFM, así como valores emitidos por las IFM.

c) La serie no está desestacionalizada.

d) En esta nota de prensa, el sector privado también se refiere a las instituciones distintas de IFM de la zona del euro, excluidas las Administraciones Públicas.

e) Para un mayor grado de detalle, véase cuadro 4.

f) Ajustados de titulaciones y otras transferencias (que se traducen en la baja de los préstamos del balance estadístico de las IFM), así como de posiciones resultantes de la prestación de servicios de centralización nacional de tesorería por parte de las IFM.

2 Detalle de los depósitos en M3 por sector tenedor y tipo: Enero de 2017

(mm de euros y tasas de variación interanual; datos desestacionalizados^{a)})

	SALDO A FIN DE MES	FLUJO MENSUAL			TASA DE CRECIMIENTO INTERANUAL		
	ENE. 2017	NOV. 2016	DIC. 2016	ENE. 2017	NOV. 2016	DIC. 2016	ENE. 2017
DETALLE DE LOS DEPÓSITOS EN M3							
Total depósitos	9739	65	20	62	4,8	4,8	4,7
(1) Depósitos de los hogares^{b)}	6088	28	20	39	5,4	5,2	5,5
1.1 Depósitos a la vista	3439	37	27	39	11,1	11,0	11,4
1.2 Depósitos a plazo hasta dos años	636	-9	-9	-7	-6,0	-6,8	-7,7
1.3 Depósitos disponibles con preaviso hasta tres meses	2011	0	2	6	0,7	0,7	1,0
1.4 Cesiones temporales	3	0	-1	1	-32,6	-31,2	-19,6
(2) Depósitos de las sociedades no financieras^{c)}	2099	24	-9	46	7,1	6,7	7,1
2.1 Depósitos a la vista	1677	26	2	42	10,1	10,3	10,5
2.2 Depósitos a plazo hasta dos años	299	-3	-11	6	-3,7	-7,6	-5,5
2.3 Depósitos disponibles con preaviso hasta tres meses	116	-1	0	-1	-0,1	0,0	-0,2
2.4 Cesiones temporales	7	1	0	-2	-5,3	2,2	-26,8
(3) Depósitos de los intermediarios financieros no monetarios, salvo empresas de seguros y fondos de pensiones^{c), d)}	963	24	21	-35	0,5	3,1	-1,1
3.1 Depósitos a la vista	664	26	26	-42	3,1	7,4	1,4
3.2 Depósitos a plazo hasta dos años	227	-2	-2	5	-4,0	-7,2	-6,0
3.3 Depósitos disponibles con preaviso hasta tres meses	22	0	0	-1	-2,0	3,3	-5,6
3.4 Cesiones temporales ^{d)}	50	-1	-2	2	-10,9	-4,4	-6,7
(4) Depósitos de las empresas de seguros y fondos de pensiones	195	0	-10	-2	-8,0	-13,0	-13,5
(5) Depósitos de otras Administraciones Públicas	395	-10	-2	14	3,1	4,7	6,0

a) Las discrepancias en el cuadro pueden deberse al redondeo. La información de este cuadro se basa en las estadísticas del balance consolidado remitidas por las instituciones financieras monetarias (IFM), que incluyen el Eurosistema, las entidades de crédito y los fondos del mercado monetario situados en la zona del euro.

Los flujos mensuales se refieren a las diferencias en los saldos ajustados por reclasificaciones, variaciones del tipo de cambio, otras revalorizaciones y otros cambios que no se derivan de operaciones.

b) Incluye depósitos de las instituciones sin fines de lucro al servicio de los hogares.

c) De conformidad con el SEC 2010, en diciembre de 2014, las sociedades holding de grupos no financieros se reclasificaron del sector de sociedades no financieras al de instituciones financieras. En las estadísticas del balance de las IFM, estas entidades se incluyen en el sector de instituciones financieras distintas de IFM y empresas de seguros y fondos de pensiones.

d) Excluye las cesiones temporales realizadas a través de entidades de contrapartida central.

3 Contribuciones de los componentes de M3 a la tasa de crecimiento interanual de M3: Enero de 2017

(contribuciones en términos de la tasa de variación interanual de M3; datos desestacionalizados^{a)})

	NOVIEMBRE 2016	DICIEMBRE 2016	ENERO 2017
(1) M1	5,2	5,4	5,1
1.1 Efectivo en circulación	0,4	0,3	0,3
1.2 Depósitos a la vista	4,8	5,0	4,8
(2) M2 - M1 (otros depósitos a corto plazo)	-0,6	-0,9	-0,7
(3) M3 - M2 (instrumentos negociables)	0,2	0,5	0,4
M3 (rúbricas 1, 2 y 3)	4,8	5,0	4,9

a) Las discrepancias en el cuadro pueden deberse al redondeo.

4 Detalle de los préstamos y créditos como contrapartidas de M3 por sector prestatario, finalidad y plazo inicial: Enero de 2017

(mm de euros y tasas de variación interanual; datos desestacionalizados^{a)})

	SALDO A FIN DE MES	FLUJO MENSUAL			TASA DE CRECIMIENTO INTERANUAL		
	ENE. 2017	NOV. 2016	DIC. 2016	ENE. 2017	NOV. 2016	DIC. 2016	ENE. 2017
DETALLE DE LOS PRÉSTAMOS Y CRÉDITOS COMO CONTRAPARTIDAS DE M3							
(1) Préstamos a hogares ^{b)}	5423	19	8	14	2,1	2,2	2,4
<i>préstamos ajustados^{c)}</i>	5743	11	9	19	1,9	2,0	2,2
1.1 Crédito al consumo	619	2	2	2	3,6	3,9	4,1
1.2 Préstamos para adquisición de vivienda	4051	16	11	8	2,5	2,7	2,7
1.3 Otros fines	753	1	-5	4	-1,2	-1,4	-0,8
<i>de los cuales: empresarios individuales^{d)}</i>	384	-1	-2	0	-1,6	-1,8	-1,4
(2) Préstamos a sociedades no financieras ^{e)}	4313	16	-12	18	1,8	1,9	1,7
<i>préstamos ajustados^{c)}</i>	4304	8	10	12	2,1	2,3	2,3
2.1 hasta un año	1011	7	-29	16	-1,8	-1,7	-1,8
2.2 de uno a cinco años	797	7	1	1	6,6	6,0	5,4
2.3 a más de cinco años	2506	3	16	0	1,9	2,2	2,1
(3) Préstamos a intermediarios financieros no monetarios, salvo empresas de seguros y fondos de pensiones ^{e), f)}	842	1	-3	-4	4,2	5,3	4,5
<i>préstamos ajustados^{c)}</i>	837	1	-6	-9	5,4	6,4	5,9
(4) Préstamos a empresas de seguros y fondos de pensiones	115	1	-3	2	-6,7	-9,0	-8,6
<i>préstamos ajustados^{c)}</i>	104	1	-1	1	-4,1	-7,2	-6,9

a) Las discrepancias en el cuadro pueden deberse al redondeo.

Los flujos mensuales se refieren a las diferencias en los saldos ajustados por saneamientos totales o parciales, reclasificaciones, variaciones del tipo de cambio y otros cambios que no se deriven de operaciones.

Los datos se refieren a los préstamos concedidos por las instituciones financieras monetarias (IFM) a los residentes en la zona del euro distintos de IFM, excluidas las Administraciones Públicas.

b) Incluye préstamos a instituciones sin fines de lucro al servicio de los hogares.

c) Ajustados de titulizaciones y otras transferencias (que se traducen en la baja de los préstamos del balance estadístico de las IFM), así como de posiciones resultantes de la prestación de servicios de centralización nocional de tesorería por parte de las IFM.

d) La serie no está desestacionalizada.

e) De conformidad con el SEC 2010, en diciembre de 2014, las sociedades holding de grupos no financieros se reclasificaron del sector de sociedades no financieras al de instituciones financieras. En las estadísticas del balance de las IFM, estas entidades se incluyen en el sector de instituciones financieras distintas de IFM y empresas de seguros y fondos de pensiones.

f) Excluye las adquisiciones temporales frente a entidades de contrapartida central.