



BANCO CENTRAL EUROPEO

EUROSISTEMA

NOTA DE PRENSA

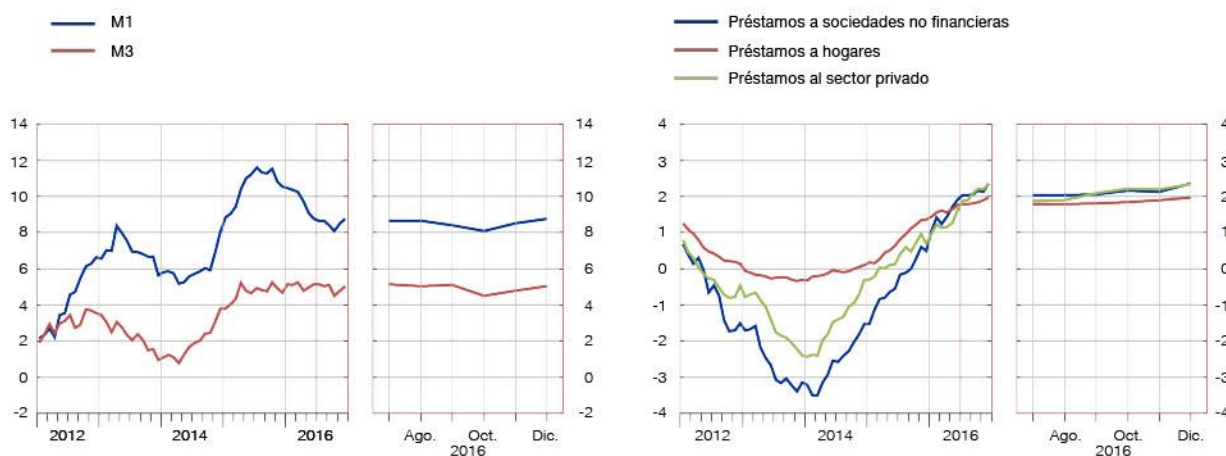
27 de enero de 2017

Evolución monetaria de la zona del euro: Diciembre de 2016

- La tasa de crecimiento interanual del agregado monetario amplio M3 aumentó hasta situarse en el 5% en diciembre de 2016, desde el 4,8% registrado en noviembre.
- La tasa de crecimiento interanual del agregado monetario estrecho M1, que incluye el efectivo en circulación y los depósitos a la vista, se incrementó hasta el 8,8% en diciembre, desde el 8,5% de noviembre.
- La tasa de crecimiento interanual de los préstamos ajustados otorgados a hogares se situó en el 2% en diciembre, en comparación con el 1,9% de noviembre.
- La tasa de crecimiento interanual de los préstamos ajustados otorgados a sociedades no financieras aumentó hasta el 2,3% en diciembre, desde el 2,1% registrado en noviembre.

Agregados monetarios y préstamos ajustados al sector privado

(tasas de crecimiento interanual)



Componentes del agregado monetario amplio M3

La tasa de crecimiento interanual del agregado monetario amplio M3 aumentó hasta situarse en el 5% en diciembre de 2016, frente al 4,8% registrado en noviembre, situándose, en promedio, en el 4,8% en el período de tres meses transcurrido hasta diciembre. A continuación se presenta la evolución de los componentes de M3. La tasa de crecimiento interanual del agregado monetario estrecho M1, que incluye el efectivo en circulación y los depósitos a la vista, se incrementó hasta el 8,8% en diciembre, desde el 8,5% de noviembre. La tasa de crecimiento interanual de los depósitos a corto plazo distintos de los

depósitos a la vista (M2-M1) fue más negativa y se situó en el -2,4% en diciembre, frente al -1,7% de noviembre. La tasa de crecimiento interanual de los instrumentos negociables (M3-M2) ascendió hasta el 8,3% en diciembre, desde el 2,8% de noviembre.

Dentro de M3, la tasa de crecimiento interanual de los depósitos de los hogares fue del 5,3% en diciembre, frente al 5,4% de noviembre, mientras que la de los depósitos de las sociedades no financieras se redujo hasta el 6,7% en diciembre, desde el 7,1% de noviembre. Por último, la tasa de crecimiento interanual de los depósitos de los intermediarios financieros no monetarios (excluidos las empresas de seguros y los fondos de pensiones) aumentó hasta el 3,1% en diciembre, desde el 0,5% de noviembre.

Crédito a residentes en la zona del euro

La tasa de crecimiento interanual del crédito total concedido a los residentes en la zona del euro se incrementó hasta el 4,7% en diciembre de 2016, desde el 4,4% registrado el mes precedente. La tasa de crecimiento interanual del crédito otorgado a las Administraciones Públicas aumentó hasta situarse en el 11,7% en diciembre, desde el 10,7% de noviembre, mientras que la del crédito concedido al sector privado fue del 2,5% en diciembre, frente al 2,4% de noviembre.

La tasa de crecimiento interanual de los préstamos al sector privado [ajustados de titulizaciones, de otras transferencias y de centralización nocial de tesorería (*notional cash pooling*)] fue del 2,3% en diciembre, frente al 2,2 % de noviembre. En particular, la tasa de crecimiento interanual de los préstamos ajustados otorgados a hogares se situó en el 2% en diciembre, en comparación con el 1,9% de noviembre, y la de los préstamos ajustados otorgados a sociedades no financieras se incrementó hasta el 2,3% en diciembre, desde el 2,1% registrado en noviembre.

Pasivos financieros a más largo plazo

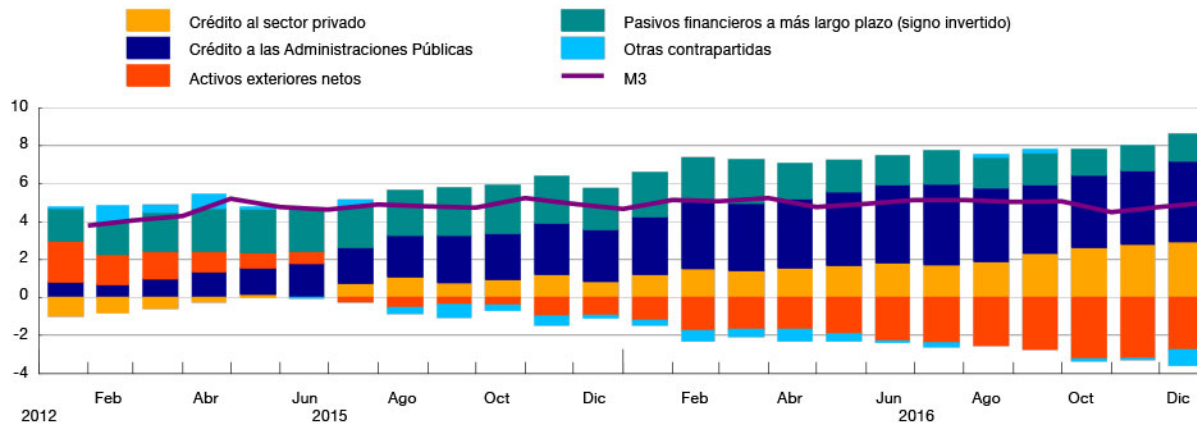
La tasa de crecimiento interanual de los pasivos financieros a más largo plazo del sector de las IFM se situó en el -2,2% en diciembre de 2016, frente al -2,1% registrado en noviembre.

M3 y sus contrapartidas

La tasa de crecimiento interanual del agregado monetario amplio M3 se incrementó hasta situarse en el 5 % en diciembre de 2016. Las contribuciones de las contrapartidas de M3 al balance de las IFM fueron como se indica a continuación. La contribución de los pasivos financieros a más largo plazo fue de 1,4 puntos porcentuales, la de los activos exteriores netos fue de -2,8 puntos porcentuales, la del crédito concedido a las Administraciones Públicas fue de 4,3 puntos porcentuales, y la del crédito al sector privado fue de 2,9 puntos porcentuales; la contribución de las restantes contrapartidas de M3 fue de -0,8 puntos porcentuales.

Contribución de las contrapartidas de M3 a la tasa de crecimiento interanual de M3

(puntos porcentuales)



Notas:

- Los datos que figuran en esta nota de prensa están desestacionalizados y ajustados de efectos calendario de fin de mes, salvo indicación en contrario.
- El sector privado se refiere a las instituciones distintas de IFM de la zona del euro, excluidas las Administraciones Públicas.
- En el sitio web del BCE <http://www.ecb.europa.eu/stats/money/aggregates/aggr/html/index.en.html> pueden consultarse otros cuadros, datos estadísticos y notas metodológicas, así como el calendario de publicación previsto.
- En la sección «Statistical Data Warehouse» del sitio web del BCE <http://sdw.ecb.europa.eu/reports.do?node=1000003503> puede consultarse un conjunto de cuadros en los que se presentan la evolución monetaria de la zona del euro y los balances de las IFM de la zona del euro y de los países de la zona del euro, junto con una herramienta fácil de usar para descargar los datos.

Banco Central Europeo Dirección General de Comunicación
División de Relaciones con los Medios de Comunicación Globales
Sonnemannstrasse 20, 60314 Frankfurt am Main, Alemania
Tel.: +49 69 1344 7455, correo electrónico: media@ecb.europa.eu, sitio web: www.ecb.europa.eu

Se permite su reproducción, siempre que se cite la fuente.

Traducción al español: Banco de España

1 Evolución monetaria de la zona del euro: Diciembre de 2016

(mm de euros y tasas de variación interanual; datos desestacionalizados³⁾)

	SALDO A FIN DE MES	FLUJO MENSUAL			TASA DE CRECIMIENTO INTERANUAL		
		DIC. 2016	OCT. 2016	NOV. 2016	DIC. 2016	OCT. 2016	NOV. 2016
COMPONENTES DE M3							
(1) M3	11372	9	79	29	4.5	4.8	5
1.1. M2	10687	12	71	19	4.7	4.9	4.8
1.1.1 M1	7189	37	80	43	8.1	8.5	8.8
Efectivo en circulación	1073	6	3	-2	4.0	3.8	3.5
Depósitos a la vista	6116	31	78	45	8.8	9.4	9.7
1.1.2 Otros depósitos a corto plazo (M2 - M1)	3498	-25	-10	-23	-1.5	-1.7	-2.4
Depósitos a plazo hasta dos años	1321	-25	-9	-28	-4.7	-5.2	-7.3
Depósitos disponibles con preaviso hasta tres meses	2177	1	-1	5	0.6	0.6	0.8
1.2 Instrumentos negociables (M3 - M2)	685	-3	9	9	1.8	2.8	8.3
Cesiones temporales	70	-6	-2	-2	-27.2	-15.7	-5.9
Participaciones en fondos del mercado monetario	519	6	4	14	6.3	4.7	8.3
Valores representativos de deuda hasta dos años	95	-4	7	-2	13.7	11.2	22.4
CONTRAPARTIDAS DE M3							
Pasivos de las IFM:							
(2) Tenencias de la Administración Central^{b)}	318	13	-28	22	-7.1	0.2	11.1
(3) Pasivos financieros a más largo plazo frente a otros residentes en la zona euro	6919	1	-11	-18	-2.1	-2.1	-2.2
3.1 Depósitos a plazo a más de dos años	2054	-1	-12	-8	-3.4	-3.2	-3.5
3.2 Depósitos disponibles con preaviso a más de tres meses	71	-1	-1	-1	-12.0	-10.9	-11.7
3.3 Valores representativos de deuda a más de dos años	2139	-9	-5	-5	-6.0	-5.9	-5.4
3.4 Capital y reservas	2655	11	7	-4	2.8	2.4	2.0
Activos de las IFM:							
(4) Crédito a residentes en la zona euro	17246	83	81	73	4.2	4.4	4.7
4.1 Crédito a las Administraciones Públicas	4398	39	46	70	10.6	10.7	11.7
Préstamos	1082	-5	-7	-8	-2.6	-3.0	-3.1
Valores representativos de deuda	3303	44	53	78	16.0	16.3	17.6
Acciones y participaciones ^{c)}	13	0	0	0	4.6	5.3	0.7
4.2 Crédito a otros residentes en la zona del euro ^{d)}	12848	44	36	3	2.3	2.4	2.5
Préstamos ^{e)}	10675	34	38	-10	2.0	2.1	2.2
préstamos ajustados ^{f)}	10984	30	21	12	2.2	2.2	2.3
Valores representativos de deuda	1385	8	5	5	5.4	7.3	6.2
Acciones y participaciones en fondos de inversión no monetarios	788	3	-7	8	0.5	-0.8	0.8
(5) Activos exteriores netos	1101	-54	-9	19	-	-	-
(6) Otras contrapartidas de M3 (residual)	262	-6	-31	-60	-	-	-
de las cuales							
6.1 Cesiones temporales con entidades de contrapartida central (pasivos) (+) ^{e)}	206	-13	2	11	4.4	-5.0	6.3
6.2 Adquisiciones temporales frente a entidades de contrapartida central (activos) (-) ^{e)}	122	5	-12	0	-6.3	-15.6	-9.0

a) Las discrepancias en el cuadro pueden deberse al redondeo. La información de este cuadro se basa en las estadísticas del balance consolidado remitidas por las instituciones financieras monetarias (IFM), que incluyen el Eurosistema, las entidades de crédito y los fondos del mercado monetario situados en la zona del euro.

Los flujos mensuales se refieren a las diferencias en los saldos ajustados por reclasificaciones, variaciones del tipo de cambio, otras revalorizaciones y otros cambios que no se deriven de operaciones.

M3 comprende los pasivos de las IFM y de ciertos organismos de la Administración Central (Correos, Tesoro) frente a residentes en la zona del euro distintos de las IFM, excluida la Administración Central.

b) Incluye depósitos de la Administración Central en las IFM, así como valores emitidos por las IFM.

c) La serie no está desestacionalizada.

d) En esta nota de prensa, el sector privado también se refiere a las instituciones distintas de IFM de la zona del euro, excluidas las Administraciones Públicas.

e) Para un mayor grado de detalle, véase cuadro 4.

f) Ajustados de titulizaciones y otras transferencias (que se traducen en la baja de los préstamos del balance estadístico de las IFM), así como de posiciones resultantes de la prestación de servicios de centralización notional de tesorería (*notional cash pooling*) por parte de las IFM.

2 Detalle de los depósitos en M3 por sector tenedor y tipo: Diciembre de 2016

(mm de euros y tasas de variación interanual; datos desestacionalizados^{a)})

	SALDO A FIN DE MES	FLUJO MENSUAL			TASA DE CRECIMIENTO INTERANUAL		
	DIC. 2016	OCT. 2016	NOV. 2016	DIC. 2016	OCT. 2016	NOV. 2016	DIC. 2016
DETALLE DE LOS DEPÓSITOS EN M3							
Total depósitos	9684	0	66	19	4.4	4.8	4.9
(1) Depósitos de los hogares^{b)}	6051	26	29	21	5.2	5.4	5.3
1.1 Depósitos a la vista	3399	31	33	27	10.8	11.1	10.9
1.2 Depósitos a plazo hasta dos años	644	-8	-5	-8	-5.5	-5.5	-6.2
1.3 Depósitos disponibles con preaviso hasta tres meses	2006	1	0	3	0.6	0.7	0.7
1.4 Cesiones temporales	2	0	0	-1	-20.0	-32.9	-32.0
(2) Depósitos de las sociedades no financieras^{c)}	2056	-9	24	-9	5.5	7.1	6.7
2.1 Depósitos a la vista	1636	1	26	2	7.9	10.1	10.3
2.2 Depósitos a plazo hasta dos años	294	-8	-3	-11	-2.8	-3.7	-7.5
2.3 Depósitos disponibles con preaviso hasta tres meses	117	0	-1	0	0.9	-0.1	0.0
2.4 Cesiones temporales	9	-2	1	0	-29.6	-5.4	2.1
(3) Depósitos de los intermediarios financieros no monetarios, salvo empresas de seguros y fondos de pensiones^{c), d)}	1002	-24	24	22	-1.0	0.5	3.1
3.1 Depósitos a la vista	708	-9	26	26	2.8	3.1	7.4
3.2 Depósitos a plazo hasta dos años	223	-10	-2	-2	-3.9	-4.0	-7.2
3.3 Depósitos disponibles con preaviso hasta tres meses	23	-1	0	0	-5.0	-2.0	3.3
3.4 Cesiones temporales ^{d)}	48	-4	-1	-2	-24.4	-10.7	-3.7
(4) Depósitos de las empresas de seguros y fondos de pensiones	196	0	0	-10	-9.4	-8.0	-13.2
(5) Depósitos de otras Administraciones Públicas	380	8	-10	-4	7.8	3.1	4.3

a) Las discrepancias en el cuadro pueden deberse al redondeo. La información de este cuadro se basa en las estadísticas del balance consolidado remitidas por las instituciones financieras monetarias (IFM), que incluyen el Eurosistema, las entidades de crédito y los fondos del mercado monetario situados en la zona del euro.

Los flujos mensuales se refieren a las diferencias en los saldos ajustados por reclasificaciones, variaciones del tipo de cambio, otras revalorizaciones y otros cambios que no se derivan de operaciones.

b) Incluye depósitos de las instituciones sin fines de lucro al servicio de los hogares.

c) De conformidad con el SEC 2010, en diciembre de 2014, las sociedades holding de grupos no financieros se reclasificaron del sector de sociedades no financieras al de instituciones financieras. En las estadísticas del balance de las IFM, estas entidades se incluyen en el sector de instituciones financieras distintas de IFM y empresas de seguros y fondos de pensiones.

d) Excluye las cesiones temporales realizadas a través de entidades de contrapartida central.

3 Contribuciones de los componentes de M3 a la tasa de crecimiento interanual de M3: Diciembre de 2016

(contribuciones en términos de la tasa de variación interanual de M3; datos desestacionalizados^{a)})

	OCTUBRE 2016	NOVIEMBRE 2016	DICIEMBRE 2016
(1) M1	4.9	5.2	5.3
1.1 Efectivo en circulación	0.4	0.4	0.3
1.2 Depósitos a la vista	4.5	4.8	5.0
(2) M2 - M1 (otros depósitos a corto plazo)	-0.5	-0.6	-0.8
(3) M3 - M2 (instrumentos a corto plazo negociables)	0.1	0.2	0.5
M3 (rúbricas 1, 2 y 3)	4.5	4.8	5.0

a) Las discrepancias en el cuadro pueden deberse al redondeo.

4 Detalle de los préstamos y créditos como contrapartidas de M3 por sector prestatario, finalidad y plazo inicial: Diciembre de 2016

(mm de euros y tasas de variación interanual; datos desestacionalizados^{a)})

	SALDO A FIN DE MES	FLUJO MENSUAL			TASA DE CRECIMIENTO INTERANUAL		
		DIC. 2016	OCT. 2016	NOV. 2016	DIC. 2016	OCT. 2016	NOV. 2016
DETALLE DE LOS PRÉSTAMOS Y CRÉDITOS COMO CONTRAPARTIDAS DE M3							
(1) Préstamos a hogares^{b)}	5409	7	19	8	1.9	2.1	2.2
<i>préstamos ajustados^{c)}</i>	5726	10	11	9	1.8	1.9	2.0
1.1 Crédito al consumo	616	4	2	2	3.7	3.7	3.9
1.2 Préstamos para adquisición de vivienda	4043	5	16	11	2.2	2.5	2.7
1.3 Otros fines	750	-2	1	-5	-1.1	-1.2	-1.4
<i>de los cuales: empresarios individuales^{d)}</i>	384	-1	-1	-2	-1.3	-1.7	-1.8
(2) Préstamos a sociedades no financieras^{e)}	4302	16	16	-10	1.7	1.8	2.0
<i>préstamos ajustados^{c)}</i>	4303	11	8	13	2.2	2.1	2.3
2.1 hasta un año	997	13	7	-30	-1.2	-1.9	-1.9
2.2 de uno a cinco años	796	1	7	3	5.6	6.6	6.3
2.3 a más de cinco años	2509	2	3	18	1.8	2.0	2.2
(3) Préstamos a intermediarios financieros no monetarios, salvo empresas de seguros y fondos de pensiones^{e), f)}	851	5	1	-5	5.6	4.2	5.1
<i>préstamos ajustados^{c)}</i>	852	5	1	-8	6.2	5.4	6.2
(4) Préstamos a empresas de seguros y fondos de pensiones	112	5	1	-4	-7.8	-6.7	-9.1
<i>préstamos ajustados^{c)}</i>	102	4	1	-2	-6.2	-4.1	-7.3

a) Las discrepancias en el cuadro pueden deberse al redondeo.

Los flujos mensuales se refieren a las diferencias en los saldos ajustados por saneamientos totales o parciales, reclasificaciones, variaciones del tipo de cambio y otros cambios que no se deriven de operaciones. Los datos se refieren a los préstamos concedidos por las instituciones financieras monetarias (IFM) a los residentes en la zona del euro distintos de IFM, excluidas las Administraciones Públicas.

b) Incluye préstamos a instituciones sin fines de lucro al servicio de los hogares.

c) Ajustados de titulizaciones y otras transferencias (que se traducen en la baja de los préstamos del balance estadístico de las IFM), así como de posiciones resultantes de la prestación de servicios de centralización notional de tesorería (*notional cash pooling*) por parte de las IFM.

d) La serie no está desestacionalizada.

e) De conformidad con el SEC 2010, en diciembre de 2014, las sociedades holding de grupos no financieros se reclasificaron del sector de sociedades no financieras al de instituciones financieras. En las estadísticas del balance de las IFM, estas entidades se incluyen en el sector de instituciones financieras distintas de IFM y empresas de seguros y fondos de pensiones.

f) Excluye las adquisiciones temporales frente a entidades de contrapartida central.