

Nota de prensa

7 de octubre de 2022

El BCE publica las estadísticas supervisoras sobre el sector bancario correspondientes al segundo trimestre de 2022

- La ratio de capital de nivel 1 ordinario (CET1) agregada se mantuvo estable en el 14,96 % en el segundo trimestre de 2022 (en comparación con el 14,99 % del trimestre precedente y el 15,60 % del mismo trimestre del año anterior).
- La rentabilidad anualizada agregada de los recursos propios aumentó hasta el 7,62 % en el segundo trimestre de 2022 (frente al 6,04 % del primer trimestre de 2022 y el 6,92 % del mismo trimestre de 2021).
- La ratio de préstamos dudosos (NPL, por sus siglas en inglés) agregada siguió disminuyendo y se situó en el 1,85 % (el 2,35 % si se excluyen los saldos en efectivo) desde el 1,95 % del trimestre precedente (el 2,51 %, respectivamente), mientras que los préstamos que presentan un aumento significativo del riesgo de crédito (préstamos en vigilancia especial o *stage 2*) continuaron creciendo y se situaron en el 9,72 % (frente al 9,28 % del trimestre anterior).

Adecuación del capital

Las [ratios de capital](#) agregadas de las entidades significativas (es decir, las entidades de crédito supervisadas directamente por el BCE) se mantuvieron estables en el segundo trimestre de 2022. En términos agregados, la ratio de capital de nivel 1 ordinario (CET1) se situó en el 14,96 %, la ratio de Tier 1, en el 16,22 %, y la ratio de capital total, en el 18,85 %. Por países, las ratios de CET1 agregadas oscilaron entre el 12,51 % en España y el 25,64 % en Estonia. Entre las categorías de modelo de negocio aplicadas en el Mecanismo Único de Supervisión, los prestamistas diversificados registraron la ratio de CET1 agregada más baja (13,81 %) y las entidades de desarrollo/promocionales, la más elevada (31,65 %).

Banco Central Europeo

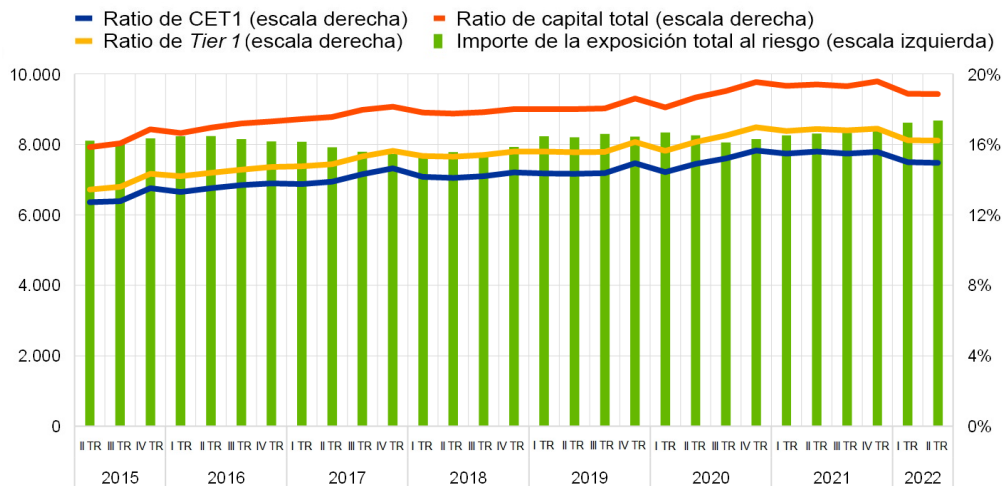
Dirección General de Comunicación, División de Relaciones con los Medios de Comunicación Globales,
Sonnenmannstrasse 20, 60314 Frankfurt am Main, Alemania
Tel.: +49 69 1344 7455, correo electrónico: media@ecb.europa.eu, sitio web: www.ecb.europa.eu

Se permite su reproducción, siempre que se cite la fuente.
Traducción al español: Banco de España.

Gráfico 1

Ratios de capital y sus componentes por período de referencia

(mm de euros; porcentajes)

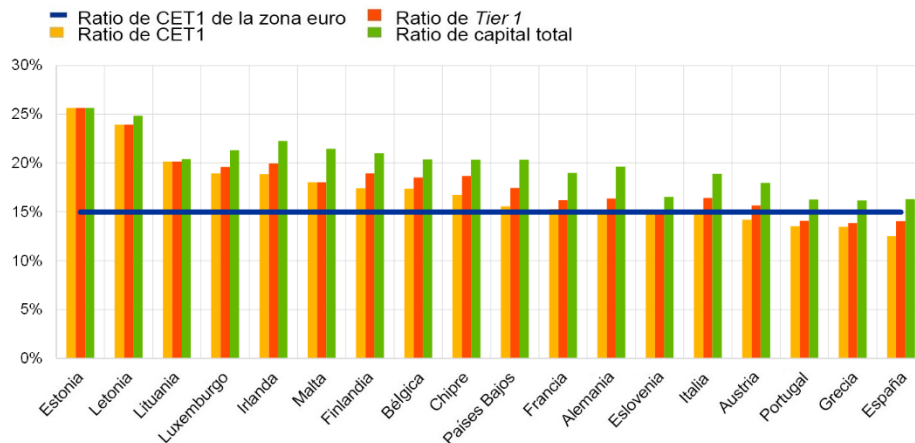


Fuente: BCE.

Gráfico 2

Ratios de capital por país correspondientes al segundo trimestre de 2022

(porcentajes)



Fuente: BCE.

Nota: Algunos países participantes en la supervisión bancaria europea no se incluyen en este gráfico por motivos de confidencialidad o porque no existen entidades significativas al máximo nivel de consolidación en esos países.

Banco Central Europeo

Dirección General de Comunicación, División de Relaciones con los Medios de Comunicación Globales,
Sonnenmannstrasse 20, 60314 Frankfurt am Main, Alemania

Tel.: +49 69 1344 7455, correo electrónico: media@ecb.europa.eu, sitio web: www.ecb.europa.eu

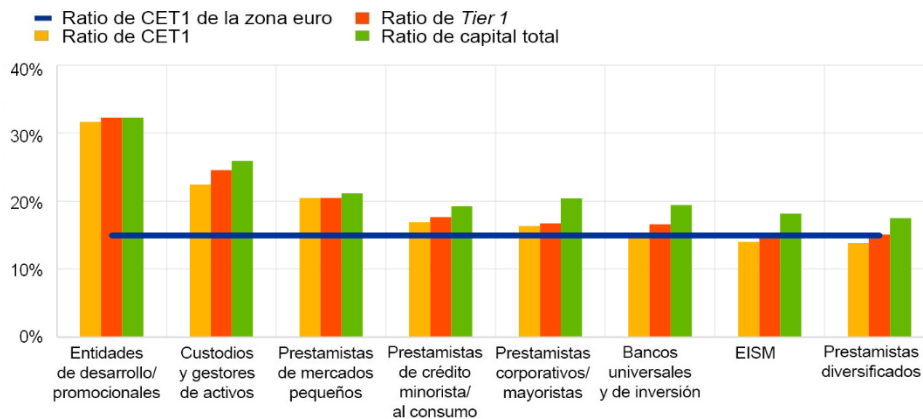
Se permite su reproducción, siempre que se cite la fuente.

Traducción al español: Banco de España.

Gráfico 3

Ratios de capital por modelo de negocio correspondientes al segundo trimestre de 2022

(porcentajes)



Fuente: BCE.

Nota: «EISM» se refiere a entidades de importancia sistémica mundial.

Calidad de los activos

La [ratio de préstamos dudosos](#) (ratio de NPL) agregada incluidos saldos en efectivo en bancos centrales y otros depósitos a la vista siguió descendiendo y se situó en el 1,85 % en el segundo trimestre de 2022. Este descenso se debió a que el volumen de préstamos dudosos continuó disminuyendo, hasta los 352 mm de euros (frente a 369 mm de euros en el trimestre anterior), y a que el total de préstamos y anticipos aumentó hasta los 19.049 mm de euros (en comparación con 18.963 mm de euros en el trimestre precedente). La [ratio de NPL excluidos saldos en efectivo](#) en bancos centrales y otros depósitos a la vista se redujo hasta situarse en el 2,35 % en el segundo trimestre de 2022.

Por países, la ratio media de NPL excluidos saldos en efectivo (barras verdes del gráfico 5) fluctuó entre el 1,00 % en Estonia y el 8,20 % en Chipre. Por categorías de modelo de negocio, los custodios y los gestores de activos registraron la ratio de NPL agregada más baja (0,67 %) y los prestamistas diversificados, la más alta (3,67 %).

En términos agregados, la [relación entre los préstamos en vigilancia especial \(stage 2\) y los préstamos totales](#) continuó aumentando en el segundo trimestre de 2022 y se situó en el 9,72 % (frente al 9,28 % del trimestre precedente). El importe de los préstamos en vigilancia especial ascendió a 1.399 mm de euros (en comparación con 1.311 mm de euros en el trimestre anterior).

Banco Central Europeo

Dirección General de Comunicación, División de Relaciones con los Medios de Comunicación Globales,
Sonnenmannstrasse 20, 60314 Frankfurt am Main, Alemania
Tel.: +49 69 1344 7455, correo electrónico: media@ecb.europa.eu, sitio web: www.ecb.europa.eu

Se permite su reproducción, siempre que se cite la fuente.
Traducción al español: Banco de España.

Nota de prensa / 7 de octubre de 2022

El BCE publica las estadísticas supervisoras sobre el sector bancario correspondientes al segundo trimestre de 2022

El [coste del riesgo](#) se situó en un nivel agregado del 0,52 % en el segundo trimestre de 2022 (frente al 0,56 % en el trimestre precedente). En las entidades significativas, el rango intercuartílico se redujo a 0,59 puntos porcentuales (frente a 0,65 puntos porcentuales en el trimestre anterior).

Banco Central Europeo

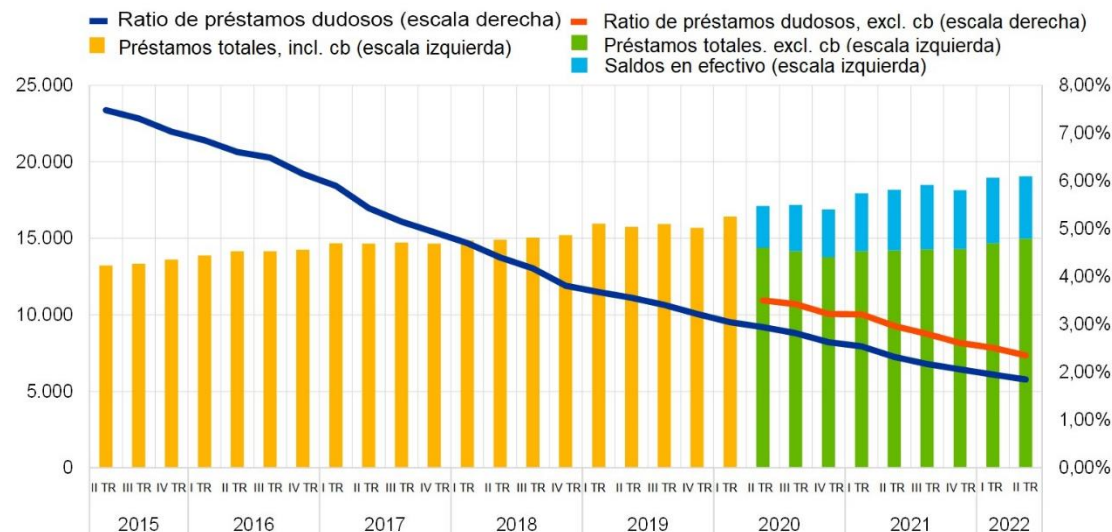
Dirección General de Comunicación, División de Relaciones con los Medios de Comunicación Globales,
Sonnemannstrasse 20, 60314 Frankfurt am Main, Alemania
Tel.: +49 69 1344 7455, correo electrónico: media@ecb.europa.eu, sitio web: www.ecb.europa.eu

Se permite su reproducción, siempre que se cite la fuente.
Traducción al español: Banco de España.

Gráfico 4

Préstamos dudosos por período de referencia

(mm de euros; porcentajes)



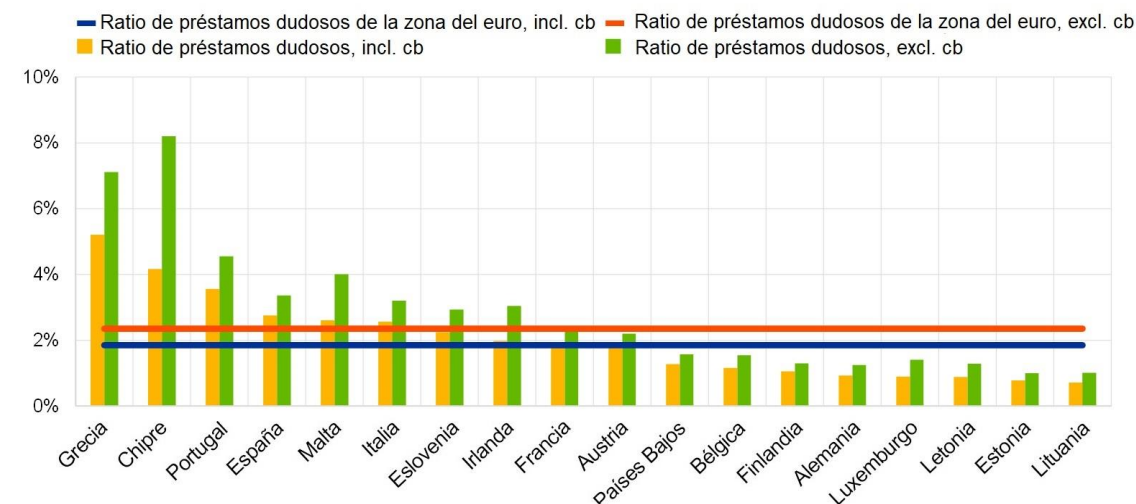
Fuente: BCE.

Nota: «Cb» se refiere a saldos en efectivo en bancos centrales y otros depósitos a la vista.

Gráfico 5

Ratio de préstamos dudosos por país correspondiente al segundo trimestre de 2022

(porcentajes)



Fuente: BCE.

Notas: Algunos países participantes en la supervisión bancaria europea no se incluyen en este gráfico por motivos de confidencialidad o porque no existen entidades significativas al máximo nivel de consolidación en esos países. «Cb» se refiere a saldos en efectivo en bancos centrales y otros depósitos a la vista.

Banco Central Europeo

Dirección General de Comunicación, División de Relaciones con los Medios de Comunicación Globales,
Sonnenmannstrasse 20, 60314 Frankfurt am Main, Alemania

Tel.: +49 69 1344 7455, correo electrónico: media@ecb.europa.eu, sitio web: www.ecb.europa.eu

Se permite su reproducción, siempre que se cite la fuente.

Traducción al español: Banco de España.

Nota de prensa / 7 de octubre de 2022

El BCE publica las estadísticas supervisoras sobre el sector bancario correspondientes al segundo trimestre de 2022

Banco Central Europeo

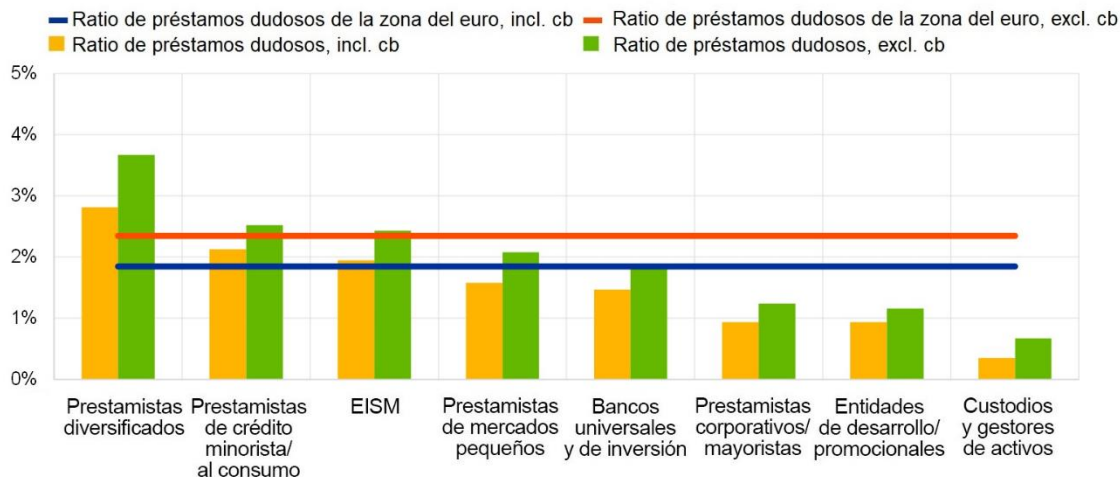
Dirección General de Comunicación, División de Relaciones con los Medios de Comunicación Globales,
Sonnemannstrasse 20, 60314 Frankfurt am Main, Alemania
Tel.: +49 69 1344 7455, correo electrónico: media@ecb.europa.eu, sitio web: www.ecb.europa.eu

Se permite su reproducción, siempre que se cite la fuente.
Traducción al español: Banco de España.

Gráfico 6

Ratio de préstamos dudosos por modelo de negocio correspondiente al segundo trimestre de 2022

(porcentajes)



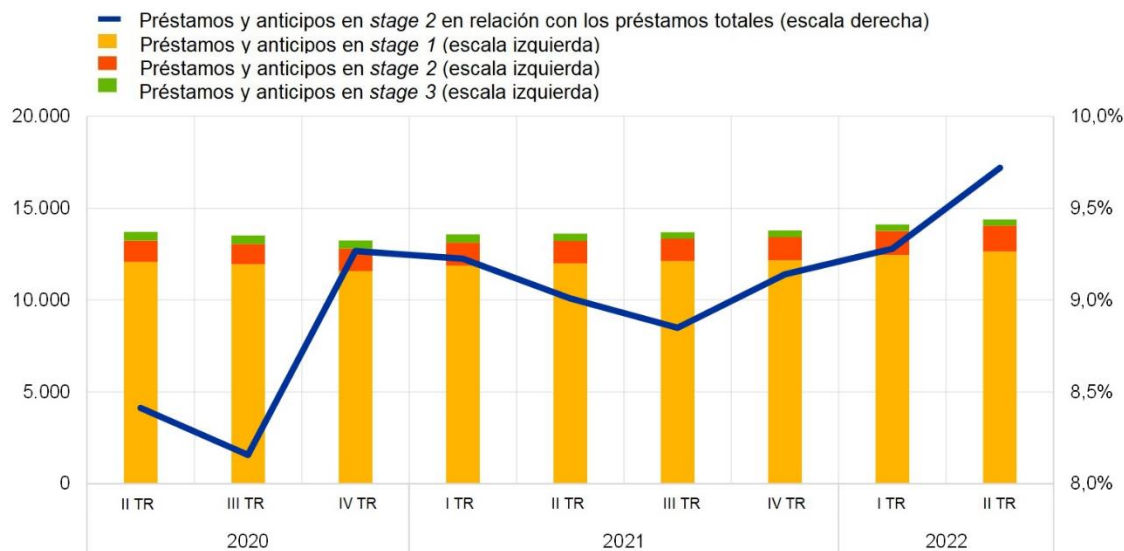
Fuente: BCE.

Notas: «EISM» se refiere a entidades de importancia sistémica mundial. «Cb» se refiere a saldos en efectivo en bancos centrales y otros depósitos a la vista.

Gráfico 7

Préstamos y anticipos sujetos a revisión del deterioro de valor por período de referencia

(mm de euros; porcentajes)



Fuente: BCE.

Nota: «Stage 1» incluye aquellos activos en los que el riesgo de crédito no ha aumentado significativamente desde su reconocimiento inicial; «stage 2» comprende aquellos activos cuyo riesgo de crédito ha aumentado significativamente desde su reconocimiento inicial, y «stage 3» incluye aquellos activos que muestran evidencia objetiva de deterioro en la fecha de referencia.

Banco Central Europeo

Dirección General de Comunicación, División de Relaciones con los Medios de Comunicación Globales,
Sonnenmannstrasse 20, 60314 Frankfurt am Main, Alemania

Tel.: +49 69 1344 7455, correo electrónico: media@ecb.europa.eu, sitio web: www.ecb.europa.eu

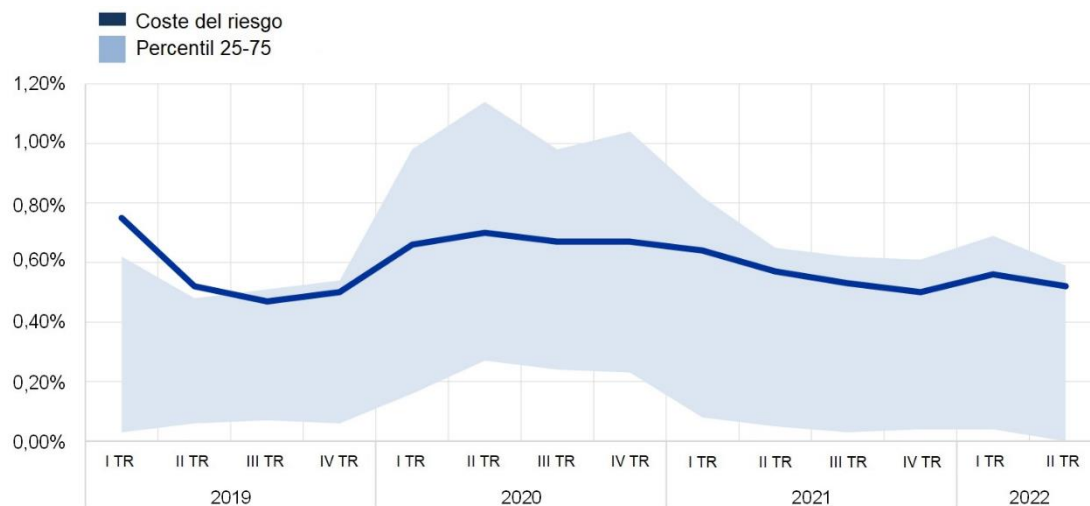
Se permite su reproducción, siempre que se cite la fuente.

Traducción al español: Banco de España.

Gráfico 8

Coste del riesgo por período de referencia

(porcentajes)



Fuente: BCE.

Rentabilidad de los recursos propios

En términos agregados, la [rentabilidad anualizada de los recursos propios](#) (RoE) aumentó hasta el 7,62 % en el segundo trimestre de 2022 (en comparación con el 6,04 % del primer trimestre de 2022). Las disminuciones de los deterioros de valor y de las provisiones fueron los factores determinantes del resultado neto agregado (el numerador de la rentabilidad de los recursos propios).

Banco Central Europeo

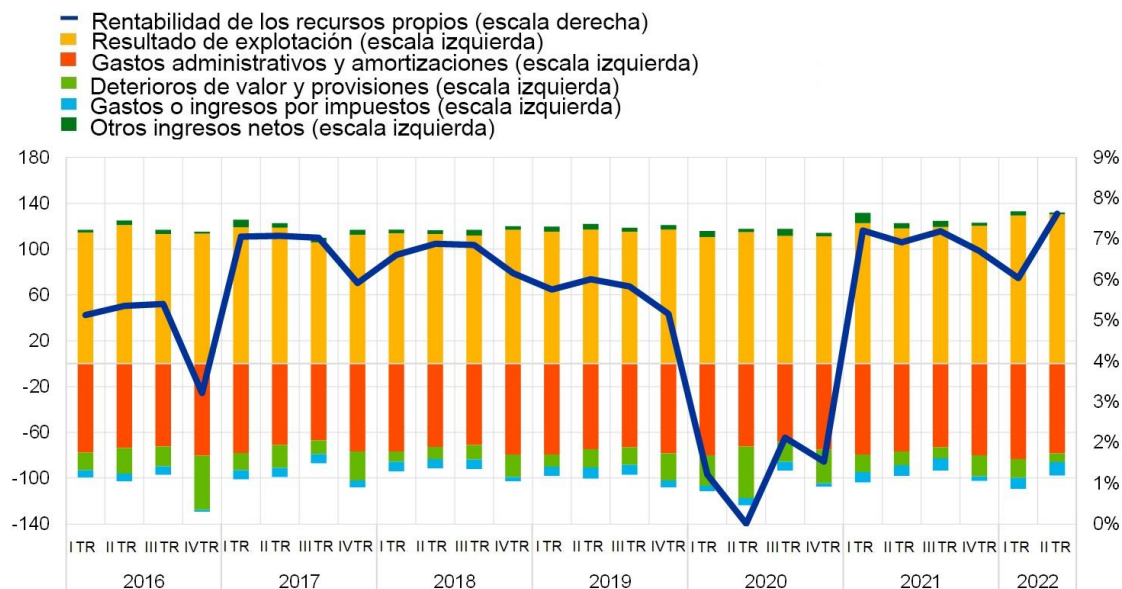
Dirección General de Comunicación, División de Relaciones con los Medios de Comunicación Globales,
Sonnenmannstrasse 20, 60314 Frankfurt am Main, Alemania
Tel.: +49 69 1344 7455, correo electrónico: media@ecb.europa.eu, sitio web: www.ecb.europa.eu

Se permite su reproducción, siempre que se cite la fuente.
Traducción al español: Banco de España.

Gráfico 9

Rentabilidad de los recursos propios y componentes del resultado neto por período de referencia

(mm de euros; porcentajes)



Fuente: BCE.

Liquidez y financiación

La [ratio de cobertura de liquidez](#) agregada se situó en el 164,36 % en el segundo trimestre de 2022, frente al 167,46 % del trimestre anterior. Tanto el colchón de liquidez como la salida neta de liquidez descendieron en comparación con el trimestre precedente (en 155 mm de euros y 34 mm de euros, respectivamente).

La [ratio de financiación estable neta](#) agregada se situó en el 127,00 % en el segundo trimestre de 2022, frente al 128,85 % del trimestre anterior. Esta variación se debió a una disminución de 501 mm de euros de la financiación estable disponible, mientras que se observó un descenso relativamente menor, de 209 mm de euros, en la financiación estable obligatoria.

Banco Central Europeo

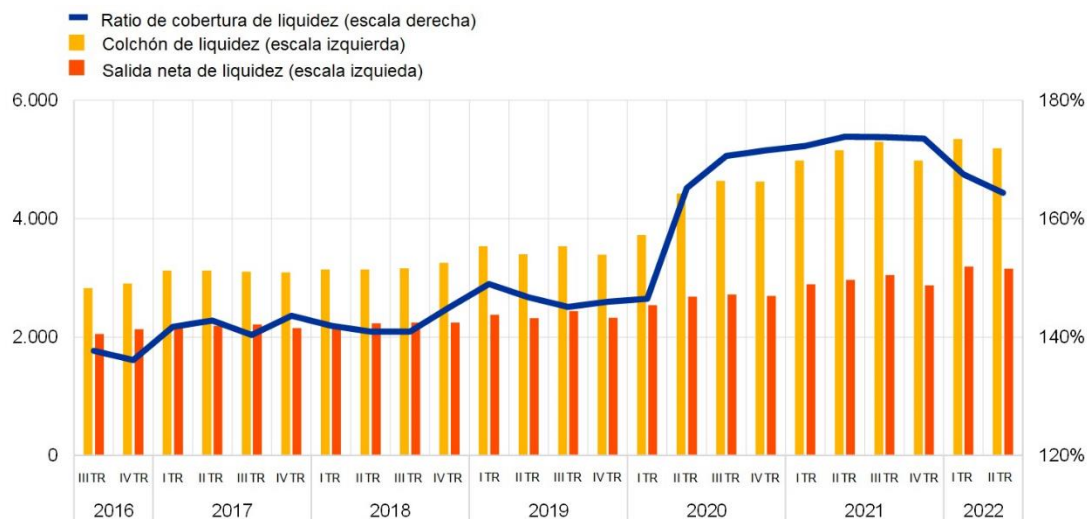
Dirección General de Comunicación, División de Relaciones con los Medios de Comunicación Globales,
Sonnemannstrasse 20, 60314 Frankfurt am Main, Alemania
Tel.: +49 69 1344 7455, correo electrónico: media@ecb.europa.eu, sitio web: www.ecb.europa.eu

Se permite su reproducción, siempre que se cite la fuente.
Traducción al español: Banco de España.

Gráfico 10

Ratio de cobertura de liquidez y sus componentes por período de referencia

(mm de euros; porcentajes)

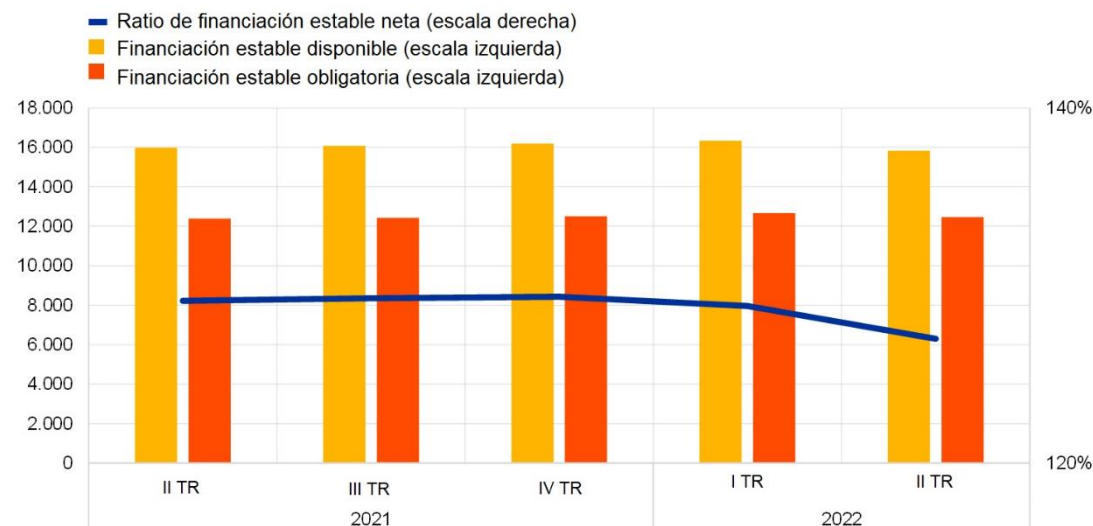


Fuente: BCE.

Gráfico 11

Ratio de cobertura de financiación estable neta y sus componentes por período de referencia

(mm de euros; porcentajes)



Fuente: BCE.

Banco Central Europeo

Dirección General de Comunicación, División de Relaciones con los Medios de Comunicación Globales, Sonnemannstrasse 20, 60314 Frankfurt am Main, Alemania

Tel.: +49 69 1344 7455, correo electrónico: media@ecb.europa.eu, sitio web: www.ecb.europa.eu

Se permite su reproducción, siempre que se cite la fuente.

Traducción al español: Banco de España.

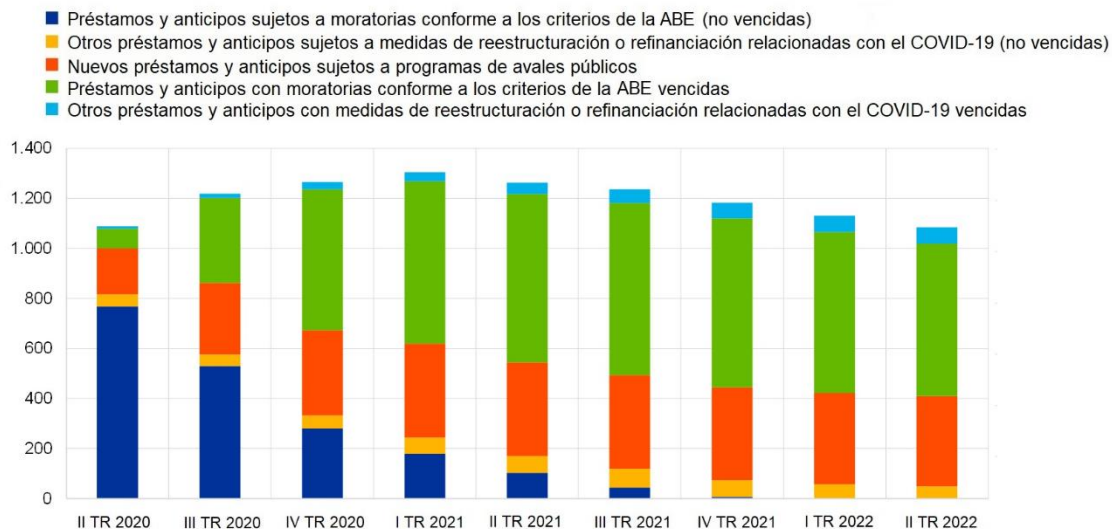
Préstamos y anticipos sujetos a medidas relacionadas con el COVID-19

En el segundo trimestre de 2022, el total de préstamos y anticipos sujetos a medidas relacionadas con el COVID-19 disminuyó de nuevo y se situó en 410 mm de euros, frente a los 421 mm de euros registrados en el trimestre anterior. Esta disminución tuvo su origen en otros préstamos y anticipos sujetos a medidas de reestructuración o refinanciación relacionadas con el COVID-19, que se redujeron hasta los 48 mm de euros, desde la cifra de 55 mm de euros del trimestre precedente.

Gráfico 12

Préstamos y anticipos sujetos a medidas relacionadas con el COVID-19 por período de referencia

(mm de euros)



Fuente: BCE.

Nota: «ABE» se refiere a la Autoridad Bancaria Europea.

Factores que afectan a las variaciones

Las estadísticas supervisoras sobre el sector bancario se calculan agregando los datos comunicados por las entidades de crédito que presentan información sobre la adecuación del capital (COREP) e información financiera (FINREP) en las fechas de referencia correspondientes. En consecuencia, las variaciones que se observan de un trimestre a otro en los valores indicados pueden verse influidas por los siguientes factores:

- cambios en la muestra de entidades declarantes;
- fusiones y adquisiciones;

Banco Central Europeo

Dirección General de Comunicación, División de Relaciones con los Medios de Comunicación Globales,
Sonnenmannstrasse 20, 60314 Frankfurt am Main, Alemania

Tel.: +49 69 1344 7455, correo electrónico: media@ecb.europa.eu, sitio web: www.ecb.europa.eu

Se permite su reproducción, siempre que se cite la fuente.

Traducción al español: Banco de España.

Nota de prensa / 7 de octubre de 2022

El BCE publica las estadísticas supervisoras sobre el sector bancario correspondientes al segundo trimestre de 2022

- reclasificaciones (por ejemplo, cambios en carteras porque determinados activos son reclasificados de una cartera contable a otra).

Persona de contacto para consultas de los medios de comunicación: [Philippe Rispal](#),
tel.: +49 69 1344 5482.

Nota

- En el sitio web de supervisión bancaria del BCE se puede consultar el conjunto completo de estadísticas supervisoras sobre el sector bancario ([Supervisory banking statistics](#)) con indicadores cuantitativos de riesgo adicionales.

Banco Central Europeo

Dirección General de Comunicación, División de Relaciones con los Medios de Comunicación Globales,
Sonnemannstrasse 20, 60314 Frankfurt am Main, Alemania
Tel.: +49 69 1344 7455, correo electrónico: media@ecb.europa.eu, sitio web: www.ecb.europa.eu

Se permite su reproducción, siempre que se cite la fuente.
Traducción al español: Banco de España.