



BANCO CENTRAL EUROPEO

EUROSISTEMA

# NOTA DE PRENSA

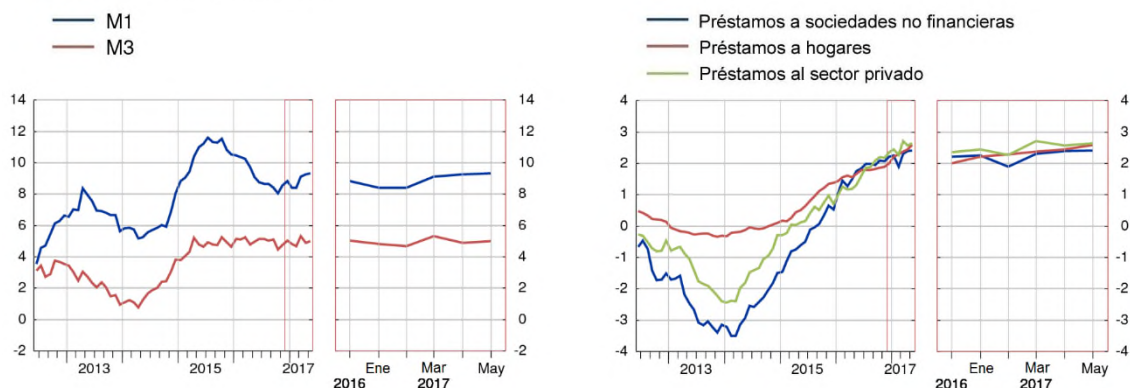
28 de junio de 2017

## Evolución monetaria de la zona del euro: mayo de 2017

- La tasa de crecimiento interanual del agregado monetario amplio M3 se situó en el 5% en mayo de 2017, frente al 4,9% registrado en abril de 2017.
- La tasa de crecimiento interanual del agregado monetario estrecho M1, que incluye el efectivo en circulación y los depósitos a la vista, se mantuvo en el 9,3% en mayo, sin cambios con respecto al mes anterior.
- La tasa de crecimiento interanual de los préstamos ajustados otorgados a hogares aumentó hasta situarse en el 2,6% en mayo, desde el 2,4% de abril.
- La tasa de crecimiento interanual de los préstamos ajustados otorgados a sociedades no financieras fue del 2,4% en mayo, sin variación con respecto al mes anterior.

### Agregados monetarios y préstamos ajustados al sector privado

(tasas de crecimiento interanual)



### Componentes del agregado monetario amplio M3

La tasa de crecimiento interanual del agregado monetario amplio M3 fue del 5% en mayo de 2017, frente al 4,9% registrado en abril, situándose, en promedio, en el 5,1% en el período de tres meses transcurrido hasta mayo. A continuación se presenta la evolución de los componentes de M3. La tasa de crecimiento interanual del agregado monetario estrecho M1, que incluye el efectivo en circulación y los depósitos a la vista, se mantuvo en el 9,3% en mayo, sin cambios con respecto al mes anterior. La tasa de crecimiento interanual de los depósitos a corto plazo distintos de los depósitos a la vista (M2-M1) se situó en el -2,9% en mayo, frente al -2,8% de abril. La tasa de crecimiento interanual de los instrumentos negociables (M3-M2) ascendió hasta el 3,1% en mayo, desde el 1,7% de abril.

Dentro de M3, la tasa de crecimiento interanual de los depósitos de los hogares se redujo hasta el 5,1% en mayo, desde el 5,3% de abril, mientras que la de los depósitos de las sociedades no financieras aumentó hasta el 7,5% en mayo, desde el 7,1% de abril. Por último, la tasa de crecimiento interanual de los depósitos de las instituciones financieras no monetarias (excluidos las empresas de seguros y los fondos de pensiones) se incrementó hasta el 2,8% en mayo, desde el 1,4% registrado en abril.

### **Crédito a residentes en la zona del euro**

La tasa de crecimiento interanual del crédito total concedido a los residentes en la zona del euro se situó en el 4,6% en mayo de 2017, en comparación con el 4,7% registrado el mes precedente. La tasa de crecimiento interanual del crédito otorgado a las Administraciones Públicas disminuyó, hasta situarse en el 9,6% en mayo, desde el 10,4% de abril, mientras que la del crédito concedido al sector privado fue del 3% en mayo, frente al 2,9% de abril.

La tasa de crecimiento interanual de los préstamos al sector privado [ajustados de titulizaciones, de otras transferencias y de centralización nocional de la tesorería (*notional cash pooling*)] fue del 2,6% en mayo, sin variación con respecto al mes precedente. En particular, la tasa de crecimiento interanual de los préstamos ajustados otorgados a hogares se incrementó hasta situarse en el 2,6% en mayo, desde el 2,4% de abril, y la de los préstamos ajustados otorgados a sociedades no financieras se situó en el 2,4% en mayo, sin variación con respecto al mes anterior.

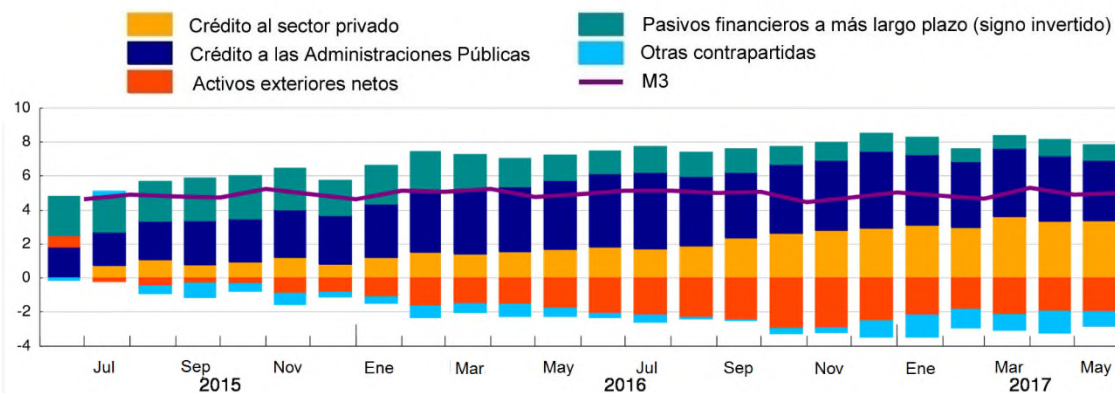
### **Pasivos financieros a más largo plazo**

La tasa de crecimiento interanual de los pasivos financieros a más largo plazo del sector de las IFM se situó en el -1,4% en mayo de 2017, frente al -1,5% registrado en abril.

### **M3 y sus contrapartidas**

La tasa de crecimiento interanual del agregado monetario amplio M3 se situó en el 5% en mayo de 2017. Las contribuciones de las contrapartidas de M3 al balance de las IFM fueron como se indica a continuación. La contribución de los pasivos financieros a más largo plazo fue de 0,9 puntos porcentuales, la de los activos exteriores netos fue de -2 puntos porcentuales, la del crédito concedido a las Administraciones Públicas fue de 3,6 puntos porcentuales, y la del crédito al sector privado fue de 3,4 puntos porcentuales; la contribución de las restantes contrapartidas de M3 fue de -0,9 puntos porcentuales.

### Contribución de las contrapartidas de M3 a la tasa de crecimiento interanual de M3 (puntos porcentuales)



#### Notas:

- Los datos que figuran en esta nota de prensa están desestacionalizados y ajustados de efectos calendario de fin de mes, salvo indicación en contrario.
- El sector privado se refiere a las instituciones distintas de IFM de la zona del euro, excluidas las Administraciones Públicas.
- En el sitio web del BCE <http://www.ecb.europa.eu/stats/money/aggregates/aggr/html/index.en.html> pueden consultarse otros cuadros, datos estadísticos y notas metodológicas, así como el calendario de publicación previsto.
- En la sección «Statistical Data Warehouse» del sitio web del BCE <http://sdw.ecb.europa.eu/reports.do?node=1000003503> puede consultarse un conjunto de cuadros en los que se presentan la evolución monetaria de la zona del euro y los balances de las IFM de la zona del euro y de los países de la zona del euro, junto con una herramienta fácil de usar para descargar los datos.

## 1 Evolución monetaria de la zona del euro: mayo de 2017

(mm de euros y tasas de variación interanual; datos desestacionalizados<sup>a)</sup>)

	Saldo a fin de mes	Flujo mensual			Tasa de crecimiento interanual		
	May 2017	Mar 2017	Abr 2017	May 2017	Mar 2017	Abr 2017	May 2017
<b>COMPONENTES DE M3</b>							
<b>1. M3</b>	<b>11608</b>	<b>119</b>	<b>-11</b>	<b>47</b>	<b>5,3</b>	<b>4,9</b>	<b>5</b>
1.1. M2	10932	83	29	40	5,1	5,1	5,1
1.1.1. M1	7476	100	51	46	9,1	9,3	9,3
Efectivo en circulación	1092	2	4	0	3,7	4,2	3,9
Depósitos a la vista	6384	97	47	46	10,1	10,2	10,3
1.1.2. Otros depósitos a corto plazo (M2 - M1)	3456	-16	-22	-6	-2,5	-2,8	-2,9
Depósitos a plazo hasta dos años	1268	-18	-25	-9	-7,4	-8,6	-8,7
Depósitos disponibles con preaviso hasta tres meses	2188	2	3	3	0,8	0,9	0,8
1.2. Instrumentos negociables (M3 - M2)	676	36	-40	7	9,0	1,7	3,1
Cesiones temporales	73	7	0	0	-14,4	-16,9	-16,3
Participaciones en fondos del mercado monetario	511	24	-18	-1	13,9	8,6	7,7
Valores representativos de deuda hasta dos años	91	5	-22	8	6,0	-15,3	-1,8
<b>CONTRAPARTIDAS DE M3</b>							
<b>Pasivos de las IFM:</b>							
<b>2. Tenencias de la Administración Central<sup>b)</sup></b>	<b>310</b>	<b>8</b>	<b>32</b>	<b>-25</b>	<b>-4,6</b>	<b>5,5</b>	<b>3,2</b>
<b>3. Pasivos financieros a más largo plazo frente a otros residentes en la zona euro</b>	<b>6825</b>	<b>-7</b>	<b>-15</b>	<b>7</b>	<b>-1,2</b>	<b>-1,5</b>	<b>-1,4</b>
3.1. Depósitos a plazo a más de dos años	2016	7	-8	-5	-4,0	-4,4	-4,4
3.2. Depósitos disponibles con preaviso a más de tres meses	67	0	0	-1	-10,1	-9,0	-9,6
3.3. Valores representativos de deuda a más de dos años	2074	-21	-6	7	-4,9	-4,9	-4,5
3.4. Capital y reservas	2667	8	-1	7	4,5	3,9	3,8
<b>Activos de las IFM:</b>							
<b>4. Crédito a residentes en la zona euro</b>	<b>17458</b>	<b>120</b>	<b>20</b>	<b>43</b>	<b>5,0</b>	<b>4,7</b>	<b>4,6</b>
4.1. Crédito a las Administraciones Públicas	4477	47	28	12	10,9	10,4	9,6
Préstamos	1067	-3	4	-5	-4,2	-4,2	-4,8
Valores representativos de deuda	3396	51	24	17	16,8	15,9	15,0
Acciones y participaciones <sup>c)</sup>	15	0	0	0	5,7	6,4	9,3
4.2. Crédito al sector privado <sup>d)</sup>	12981	73	-8	31	3,2	2,9	3,0
Préstamos <sup>e)</sup>	10747	48	-5	14	2,4	2,2	2,2
préstamos ajustados <sup>f)</sup>	11058	56	-4	25	2,7	2,6	2,6
Valores representativos de deuda	1439	26	0	14	8,4	7,8	8,1
Acciones y participaciones en fondos de inversión no monetarios	794	-1	-2	4	4,4	4,4	4,3
<b>5. Activos exteriores netos</b>	<b>1036</b>	<b>-4</b>	<b>-3</b>	<b>-31</b>	<b>-</b>	<b>-</b>	<b>-</b>
<b>6. Otras contrapartidas de M3 (residual)</b>	<b>250</b>	<b>4</b>	<b>-12</b>	<b>16</b>	<b>-</b>	<b>-</b>	<b>-</b>
<i>de las cuales</i>							
6.1. Cesiones temporales con entidades de contrapartida central (pasivos) <sup>e)</sup>	162	11	-8	-12	-21,2	-21,6	-23,9
6.2. Adquisiciones temporales frente a entidades de contrapartida central (activos) <sup>e)</sup>	104	7	-8	1	-25,3	-24,8	-23,6

a) Las discrepancias en el cuadro pueden deberse al redondeo. La información de este cuadro se basa en las estadísticas del balance consolidado remitidas por las instituciones financieras monetarias (IFM), que incluyen el Eurosistema, las entidades de crédito y los fondos del mercado monetario situados en la zona del euro.

Los flujos mensuales se refieren a las diferencias en los saldos ajustados por reclasificaciones, variaciones del tipo de cambio, otras revalorizaciones y otros cambios que no se deriven de operaciones.

M3 comprende los pasivos de las IFM y de ciertos organismos de la Administración Central (Correos, Tesoro) frente a residentes en la zona del euro distintos de las IFM, excluida la Administración Central.

b) Incluye depósitos de la Administración Central en las IFM, así como valores emitidos por las IFM.

c) La serie no está desestacionalizada.

d) El sector privado se refiere a las instituciones distintas de IFM de la zona del euro, excluidas las Administraciones Públicas.

e) Para un mayor grado de detalle, véase cuadro 4.

f) Ajustados de titulizaciones y otras transferencias (que se traducen en la baja de los préstamos del balance estadístico de las IFM), así como de posiciones resultantes de la prestación de servicios de centralización nocial de tesorería por parte de las IFM.

## 2 Detalle de los depósitos en M3 por sector tenedor y tipo: mayo de 2017

(mm de euros y tasas de variación interanual; datos desestacionalizados<sup>a)</sup>)

	Saldo a fin de mes	Flujo mensual			Tasa de crecimiento interanual		
	May 2017	Mar 2017	Abr 2017	May 2017	Mar 2017	Abr 2017	May 2017
<b>DETALLE DE LOS DEPÓSITOS EN M3</b>							
<b>Total depósitos</b>	<b>9913</b>	<b>88</b>	<b>25</b>	<b>40</b>	<b>5,1</b>	<b>5,0</b>	<b>5,1</b>
<b>1. Depósitos de los hogares<sup>b)</sup></b>	<b>6174</b>	<b>28</b>	<b>18</b>	<b>18</b>	<b>5,3</b>	<b>5,3</b>	<b>5,1</b>
1.1. Depósitos a la vista	3542	34	22	19	11,5	11,4	11,2
1.2. Depósitos a plazo hasta dos años	606	-7	-8	-5	-10,0	-11,0	-11,6
1.3. Depósitos disponibles con preaviso hasta tres meses	2023	2	4	5	1,0	1,2	1,3
1.4. Cesiones temporales	3	0	0	-1	2,1	-9,8	-23,9
<b>2. Depósitos de las sociedades no financieras</b>	<b>2172</b>	<b>30</b>	<b>-2</b>	<b>10</b>	<b>8,2</b>	<b>7,1</b>	<b>7,5</b>
2.1. Depósitos a la vista	1754	27	5	11	11,8	10,6	10,9
2.2. Depósitos a plazo hasta dos años	294	3	-7	0	-4,9	-6,8	-5,6
2.3. Depósitos disponibles con preaviso hasta tres meses	117	0	0	-1	-0,3	-0,4	-1,6
2.4. Cesiones temporales	6	0	0	-1	-32,6	-20,0	-22,4
<b>3. Depósitos de las instituciones financieras no monetarias, excepto empresas de seguros y fondos de pensiones<sup>c)</sup></b>	<b>975</b>	<b>36</b>	<b>-8</b>	<b>17</b>	<b>1,6</b>	<b>1,4</b>	<b>2,8</b>
3.1. Depósitos a la vista	694	40	2	19	5,7	6,6	8,6
3.2. Depósitos a plazo hasta dos años	213	-11	-9	-2	-5,8	-7,6	-6,5
3.3. Depósitos disponibles con preaviso hasta tres meses	19	0	0	-1	-3,5	-6,3	-20,6
3.4. Cesiones temporales <sup>c)</sup>	50	7	-1	1	-11,5	-16,2	-14,6
<b>4. Depósitos de las empresas de seguros y fondos de pensiones</b>	<b>196</b>	<b>-4</b>	<b>9</b>	<b>-4</b>	<b>-12,7</b>	<b>-7,0</b>	<b>-8,3</b>
<b>5. Depósitos de otras Administraciones Públicas</b>	<b>396</b>	<b>-3</b>	<b>8</b>	<b>-2</b>	<b>3,6</b>	<b>5,4</b>	<b>4,3</b>

a) Las discrepancias en el cuadro pueden deberse al redondeo. La información de este cuadro se basa en las estadísticas del balance consolidado remitidas por las instituciones financieras monetarias (IFM), que incluyen el Eurosistema, las entidades de crédito y los fondos del mercado monetario situados en la zona del euro.

Los flujos mensuales se refieren a las diferencias en los saldos ajustados por reclasificaciones, variaciones del tipo de cambio, otras revalorizaciones y otros cambios que no se deriven de operaciones.

b) Incluye depósitos de las instituciones sin fines de lucro al servicio de los hogares.

c) Excluye las cesiones temporales realizadas a través de entidades de contrapartida central.

### 3 Contribuciones de los componentes de M3 a la tasa de crecimiento interanual de M3: mayo de 2017

(contribuciones en términos de la tasa de variación interanual de M3; datos desestacionalizados<sup>a)</sup>)

	Marzo 2017	Abril 2017	Mayo 2017
<b>1. M1</b>	<b>5,6</b>	<b>5,7</b>	<b>5,8</b>
1.1. Efectivo en circulación	0,4	0,4	0,4
1.2. Depósitos a la vista	5,2	5,3	5,4
<b>2. M2 - M1 (otros depósitos a corto plazo)</b>	<b>-0,8</b>	<b>-0,9</b>	<b>-0,9</b>
<b>3. M3 - M2 (instrumentos negociables)</b>	<b>0,5</b>	<b>0,1</b>	<b>0,2</b>
<b>M3 (rúbricas 1, 2 y 3)</b>	<b>5,3</b>	<b>4,9</b>	<b>5,0</b>

a) Las discrepancias en el cuadro pueden deberse al redondeo.

### 4 Detalle de los préstamos y créditos otorgados al sector privado por sector prestatario, finalidad y plazo inicial: mayo de 2017

(mm de euros y tasas de variación interanual; datos desestacionalizados<sup>a)</sup>)

	Saldo a fin de mes	Flujo mensual			Tasa de crecimiento interanual		
		May 2017	Mar 2017	Abr 2017	May 2017	Mar 2017	Abr 2017
<b>DETALLE DE LOS PRÉSTAMOS Y CRÉDITOS COMO CONTRAPARTIDAS DE M3</b>							
<b>1. Préstamos a hogares<sup>b)</sup></b>	<b>5475</b>	<b>18</b>	<b>11</b>	<b>9</b>	<b>2,5</b>	<b>2,6</b>	<b>2,7</b>
<i>préstamos ajustados<sup>c)</sup></i>	<b>5794</b>	<b>15</b>	<b>11</b>	<b>18</b>	<b>2,4</b>	<b>2,4</b>	<b>2,6</b>
1.1. Crédito al consumo	637	4	2	7	4,4	4,7	6,2
1.2. Préstamos para adquisición de vivienda	4097	14	11	1	2,9	3,0	2,9
1.3. Otros fines	741	0	-2	1	-1,1	-1,1	-1,0
<i>de los cuales: empresarios individuales</i>	382	0	-1	1	-1,2	-1,4	-1,1
<b>2. Préstamos a sociedades no financieras</b>	<b>4341</b>	<b>7</b>	<b>7</b>	<b>9</b>	<b>1,7</b>	<b>1,6</b>	<b>1,6</b>
<i>préstamos ajustados<sup>c)</sup></i>	<b>4348</b>	<b>19</b>	<b>11</b>	<b>10</b>	<b>2,3</b>	<b>2,4</b>	<b>2,4</b>
2.1. hasta un año	993	-5	-4	6	-2,8	-3,0	-2,7
2.2. de uno a cinco años	810	6	3	-1	4,8	4,9	4,7
2.3. a más de cinco años	2538	6	8	4	2,6	2,6	2,4
<b>3. Préstamos a instituciones financieras no monetarias, excepto empresas de seguros y fondos de pensiones<sup>d)</sup></b>	<b>821</b>	<b>23</b>	<b>-26</b>	<b>-1</b>	<b>5,2</b>	<b>2,8</b>	<b>2,4</b>
<i>préstamos ajustados<sup>c)</sup></i>	<b>813</b>	<b>21</b>	<b>-26</b>	<b>-2</b>	<b>6,3</b>	<b>3,9</b>	<b>3,8</b>
<b>4. Préstamos a empresas de seguros y fondos de pensiones</b>	<b>111</b>	<b>1</b>	<b>2</b>	<b>-3</b>	<b>3,6</b>	<b>1,5</b>	<b>0,3</b>
<i>préstamos ajustados<sup>c)</sup></i>	<b>103</b>	<b>1</b>	<b>0</b>	<b>-1</b>	<b>10,5</b>	<b>7,1</b>	<b>7,3</b>

a) Las discrepancias en el cuadro pueden deberse al redondeo.

Los flujos mensuales se refieren a las diferencias en los saldos ajustados por saneamientos totales o parciales, reclasificaciones, variaciones del tipo de cambio y otros cambios que no se deriven de operaciones.

Los datos se refieren a los préstamos concedidos por las instituciones financieras monetarias (IFM) a los residentes en la zona del euro distintos de IFM, excluidas las Administraciones Públicas.

b) Incluye préstamos a instituciones sin fines de lucro al servicio de los hogares.

c) Ajustados de titulizaciones y otras transferencias (que se traducen en la baja de los préstamos del balance estadístico de las IFM), así como de posiciones resultantes de la prestación de servicios de centralización nacional de tesorería por parte de las IFM.

d) Excluye las adquisiciones temporales a entidades de contrapartida central.