



BANCO CENTRAL EUROPEO

EUROSISTEMA

NOTA DE PRENSA

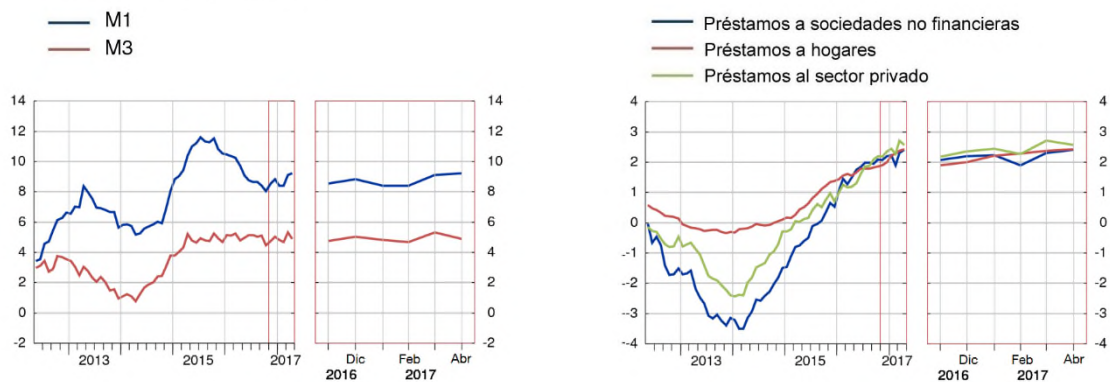
29 de mayo de 2017

Evolución monetaria de la zona del euro: Abril de 2017

- La tasa de crecimiento interanual del agregado monetario amplio M3 se redujo hasta el 4,9% en abril de 2017, desde el 5,3% registrado en marzo.
- La tasa de crecimiento interanual del agregado monetario estrecho M1, que incluye el efectivo en circulación y los depósitos a la vista, fue del 9,2% en abril, frente al 9,1% de marzo.
- La tasa de crecimiento interanual de los préstamos ajustados otorgados a los hogares se situó en el 2,4% en abril, sin cambios con respecto al mes anterior.
- La tasa de crecimiento interanual de los préstamos ajustados otorgados a las sociedades no financieras fue del 2,4% en abril, frente al 2,3% registrado en marzo.

Agregados monetarios y préstamos ajustados al sector privado

(tasas de crecimiento interanual)



Componentes del agregado monetario amplio M3

La tasa de crecimiento interanual del agregado monetario amplio M3 se redujo hasta el 4,9% en abril de 2017, desde el 5,3% registrado en marzo, situándose, en promedio, en el 5% en el período de tres meses transcurrido hasta abril. A continuación se presenta la evolución de los componentes de M3. La tasa de crecimiento interanual del agregado monetario estrecho M1, que incluye el efectivo en circulación y los depósitos a la vista, fue del 9,2% en abril, frente al 9,1% de marzo. La tasa de crecimiento interanual de los depósitos a corto plazo distintos de los depósitos a la vista (M2-M1) fue más negativa y se situó en el -2,8% en abril, desde el -2,5% de marzo. La tasa de crecimiento interanual de los instrumentos negociables (M3-M2) cayó hasta el 1,5% en abril, desde el 9% registrado en marzo.

Dentro de M3, la tasa de crecimiento interanual de los depósitos de los hogares se situó en el 5,3% en abril, sin cambios con respecto al mes anterior, mientras que la de los depósitos de las sociedades no

financieras se redujo hasta el 7,1% en abril, desde el 8,2% de marzo. Por último, la tasa de crecimiento interanual de los depósitos de los intermediarios financieros no monetarios (excluidos las empresas de seguros y los fondos de pensiones) descendió hasta el 1,4% en abril, desde el 1,6% de marzo.

Crédito a residentes en la zona del euro

La tasa de crecimiento interanual del crédito total concedido a los residentes en la zona del euro se redujo hasta el 4,6% en abril de 2017, desde el 4,9% del mes precedente. La tasa de crecimiento interanual del crédito otorgado a las Administraciones Públicas cayó hasta el 9,7% en abril, desde el 10,2% registrado en marzo, mientras que la del crédito concedido al sector privado descendió hasta el 2,9% en abril, desde el 3,1% de marzo.

La tasa de crecimiento interanual de los préstamos al sector privado [ajustados de titulizaciones, de otras transferencias y de centralización nocial de tesorería (*notional cash pooling*)] fue del 2,6% en abril, frente al 2,7% de marzo. En particular, la tasa de crecimiento interanual de los préstamos ajustados otorgados a los hogares se situó en el 2,4% en abril, sin variación con respecto al mes anterior, y la de los préstamos ajustados concedidos a las sociedades no financieras fue del 2,4% en abril, frente al 2,3% registrado en marzo.

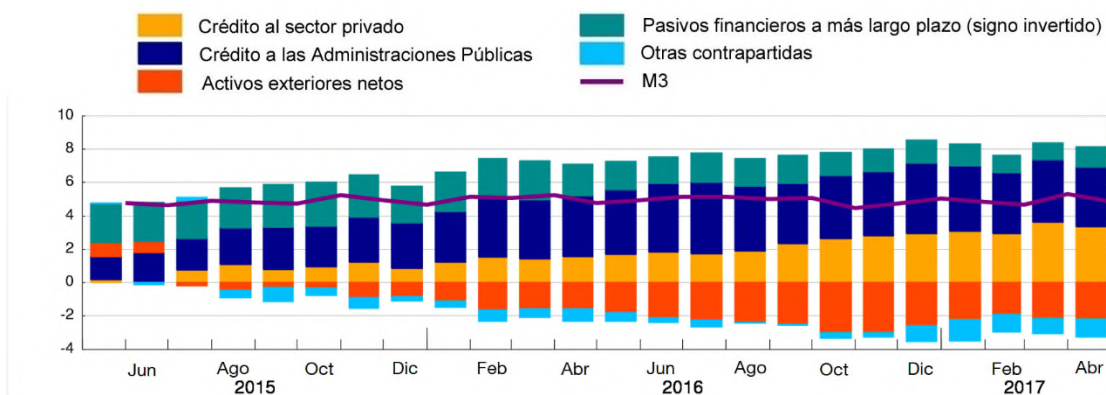
Pasivos financieros a más largo plazo

La tasa de crecimiento interanual de los pasivos financieros a más largo plazo del sector de las IFM fue más negativa y se situó en el -1,9% en abril de 2017, frente al -1,6% de marzo.

M3 y sus contrapartidas

La tasa de crecimiento interanual del agregado monetario amplio M3 descendió hasta el 4,9% en abril de 2017. Las contribuciones de las contrapartidas de M3 al balance de las IFM fueron como se indica a continuación. La contribución de los pasivos financieros a más largo plazo fue de 1,2 puntos porcentuales, la de los activos exteriores netos fue de -2,2 puntos porcentuales, la del crédito concedido a las Administraciones Públicas fue de 3,6 puntos porcentuales, y la del crédito al sector privado fue de 3,3 puntos porcentuales; la contribución de las restantes contrapartidas de M3 fue de -1,1 puntos porcentuales.

Contribución de las contrapartidas de M3 a la tasa de crecimiento interanual de M3 (puntos porcentuales)



Notas:

- Los datos que figuran en esta nota de prensa están desestacionalizados y ajustados de efectos calendario de fin de mes, salvo indicación en contrario.
- El sector privado se refiere a las instituciones distintas de IFM de la zona del euro, excluidas las Administraciones Públicas.
- En el sitio web del BCE <http://www.ecb.europa.eu/stats/money/aggregates/aggr/html/index.en.html> pueden consultarse otros cuadros, datos estadísticos y notas metodológicas, así como el calendario de publicación previsto.
- En la sección «Statistical Data Warehouse» del sitio web del BCE <http://sdw.ecb.europa.eu/reports.do?node=1000003503> puede consultarse un conjunto de cuadros en los que se presentan la evolución monetaria de la zona del euro y los balances de las IFM de la zona del euro y de los países de la zona del euro, junto con una herramienta fácil de usar para descargar los datos.

Banco Central Europeo Dirección General de Comunicación
División de Relaciones con los Medios de Comunicación Globales
Sonnemannstrasse 20, 60314 Frankfurt am Main, Alemania
Tel.: +49 69 1344 7455, correo electrónico: media@ecb.europa.eu, sitio web: www.ecb.europa.eu

Se permite su reproducción, siempre que se cite la fuente.

Traducción al español: Banco de España.

1 Evolución monetaria de la zona del euro: Abril de 2017
(mm de euros y tasas de variación interanual; datos desestacionalizados^{a)})

	SALDO A FIN DE MES	FLUJO MENSUAL			TASA DE CRECIMIENTO INTERANUAL		
		APR. 2017	FEB. 2017	MAR. 2017	ABR. 2017	FEB. 2017	MAR. 2017
COMPONENTES DE M3							
(1) M3	11567	34	119	-13	4,7	5,3	4,9
1.1. M2	10899	49	83	28	4,8	5,1	5,1
1.1.1 M1	7437	54	100	50	8,4	9,1	9,2
Efectivo en circulación	1092	4	2	4	3,9	3,7	4,2
Depósitos a la vista	6344	50	97	46	9,2	10,1	10,1
1.1.2 Otros depósitos a corto plazo (M2 - M1)	3463	-5	-16	-22	-2,1	-2,5	-2,8
Depósitos a plazo hasta dos años	1280	-5	-18	-25	-6,2	-7,4	-8,6
Depósitos disponibles con preaviso hasta tres meses	2183	0	2	3	0,7	0,8	0,9
1.2 Instrumentos negociables (M3 - M2)	667	-15	36	-41	3,5	9,0	1,5
Cesiones temporales	73	-9	7	0	-24,4	-14,4	-16,7
Participaciones en fondos del mercado monetario	512	-7	24	-19	7,9	13,9	8,5
Valores representativos de deuda hasta dos años	83	1	5	-22	7,9	6,0	-15,4
CONTRAPARTIDAS DE M3							
Pasivos de las IFM:							
(2) Tenencias de la Administración Central^{b)}	335	-8	8	32	-1,7	-4,6	5,5
(3) Pasivos financieros a más largo plazo frente a otros residentes en la zona euro	6849	12	-8	-16	-1,7	-1,6	-1,9
3.1 Depósitos a plazo a más de dos años	2022	-11	7	-10	-4,4	-4,0	-4,4
3.2 Depósitos disponibles con preaviso a más de tres meses	69	0	0	0	-10,5	-10,1	-9,0
3.3 Valores representativos de deuda a más de dos años	2084	-5	-21	-5	-3,9	-4,9	-4,8
3.4 Capital y reservas	2674	29	7	-1	2,6	3,3	2,8
Activos de las IFM:							
(4) Crédito a residentes en la zona euro	17425	31	120	20	4,3	4,9	4,6
4.1 Crédito a las Administraciones Públicas	4467	8	47	28	9,9	10,2	9,7
Préstamos	1074	-13	-3	4	-3,9	-4,2	-4,2
Valores representativos de deuda	3378	20	50	24	15,2	15,7	15,0
Acciones y participaciones ^{c)}	14	0	0	0	5,3	5,7	6,4
4.2 Crédito a otros residentes en la zona del euro ^{d)}	12958	24	73	-8	2,6	3,1	2,9
Préstamos ^{e)}	10743	20	48	-5	2,0	2,4	2,2
préstamos ajustados ^{f)}	11043	13	56	-3	2,3	2,7	2,6
Valores representativos de deuda	1427	-1	25	0	6,4	8,4	7,7
Acciones y participaciones en fondos de inversión no monetarios	789	4	-1	-3	3,6	4,4	4,3
(5) Activos exteriores netos	1063	-34	-4	-30	-	-	-
(6) Otras contrapartidas de M3 (residual)	262	42	5	13	-	-	-
de las cuales							
6.1 Cesiones temporales con entidades de contrapartida central (pasivos) (+) ^{c)}	174	-5	11	-8	-25,7	-21,2	-21,6
6.2 Adquisiciones temporales frente a entidades de contrapartida central (activos) (-) ^{c)}	104	-2	7	-8	-25,7	-25,3	-24,8

a) Las discrepancias en el cuadro pueden deberse al redondeo. La información de este cuadro se basa en las estadísticas del balance consolidado remitidas por las instituciones financieras monetarias (IFM), que incluyen el Eurosistema, las entidades de crédito y los fondos del mercado monetario situados en la zona del euro.

Los flujos mensuales se refieren a las diferencias en los saldos ajustados por reclasificaciones, variaciones del tipo de cambio, otras revalorizaciones y otros cambios que no se deriven de operaciones.

M3 comprende los pasivos de las IFM y de ciertos organismos de la Administración Central (Correos, Tesoro) frente a residentes en la zona del euro distintos de las IFM, excluida la Administración Central.

b) Incluye depósitos de la Administración Central en las IFM, así como valores emitidos por las IFM.

c) La serie no está desestacionalizada.

d) El sector privado se refiere a las instituciones distintas de IFM de la zona del euro, excluidas las Administraciones Públicas.

e) Para un mayor grado de detalle, véase cuadro 4.

f) Ajustados de titulaciones y otras transferencias (que se traducen en la baja de los préstamos del balance estadístico de las IFM), así como de posiciones resultantes de la prestación de servicios de centralización nacional de tesorería por parte de las IFM.

2 Detalle de los depósitos en M3 por sector tenedor y tipo: Abril de 2017

(mm de euros y tasas de variación interanual; datos desestacionalizados^{a)})

	SALDO A FIN DE MES	FLUJO MENSUAL			TASA DE CRECIMIENTO INTERANUAL		
	APR. 2017	FEB. 2017	MAR. 2017	ABR. 2017	FEB. 2017	MAR. 2017	ABR. 2017
DETALLE DE LOS DEPÓSITOS EN M3							
Total depósitos	9880	36	88	24	4,6	5,1	5,0
(1) Depósitos de los hogares^{b)}	6157	23	28	18	5,4	5,3	5,3
1.1 Depósitos a la vista	3524	30	34	22	11,5	11,5	11,4
1.2 Depósitos a plazo hasta dos años	612	-9	-7	-8	-8,9	-10,0	-11,0
1.3 Depósitos disponibles con preaviso hasta tres meses	2018	2	2	4	0,9	1,0	1,2
1.4 Cesiones temporales	3	0	0	1	-4,8	2,1	-5,0
(2) Depósitos de las sociedades no financieras	2165	20	30	-3	7,6	8,2	7,1
2.1 Depósitos a la vista	1746	18	27	4	10,9	11,8	10,6
2.2 Depósitos a plazo hasta dos años	295	2	3	-7	-4,7	-4,9	-6,7
2.3 Depósitos disponibles con preaviso hasta tres meses	117	0	0	0	-0,3	-0,3	-0,4
2.4 Cesiones temporales	7	0	0	0	-26,7	-32,6	-20,0
(3) Depósitos de los intermediarios financieros no monetarios, salvo empresas de seguros y fondos de pensiones^{c)}	963	-6	36	-8	-2,2	1,6	1,4
3.1 Depósitos a la vista	677	-8	40	3	-1,0	5,7	6,6
3.2 Depósitos a plazo hasta dos años	216	8	-11	-9	1,2	-5,8	-7,6
3.3 Depósitos disponibles con preaviso hasta tres meses	20	0	0	0	-5,7	-3,5	-6,3
3.4 Cesiones temporales ^{c)}	50	-6	7	-1	-27,0	-11,5	-16,2
(4) Depósitos de las empresas de seguros y fondos de pensiones	200	1	-4	9	-15,3	-12,7	-7,1
(5) Depósitos de otras Administraciones Públicas	397	-1	-3	7	5,1	3,6	5,2

a) Las discrepancias en el cuadro pueden deberse al redondeo. La información de este cuadro se basa en las estadísticas del balance consolidado remitidas por las instituciones financieras monetarias (IFM), que incluyen el Eurosistema, las entidades de crédito y los fondos del mercado monetario situados en la zona del euro.

Los flujos mensuales se refieren a las diferencias en los saldos ajustados por reclasificaciones, variaciones del tipo de cambio, otras revalorizaciones y otros cambios que no se deriven de operaciones.

b) Incluye depósitos de las instituciones sin fines de lucro al servicio de los hogares.

c) Excluye las cesiones temporales realizadas a través de entidades de contrapartida central.

3 Contribuciones de los componentes de M3 a la tasa de crecimiento interanual de M3: Abril de 2017

(contribuciones en términos de la tasa de variación interanual de M3; datos desestacionalizados^{a)})

	FEBRERO 2017	MARZO 2017	ABRIL 2017
(1) M1	5,1	5,6	5,7
1.1 Efectivo en circulación	0,4	0,4	0,4
1.2 Depósitos a la vista	4,8	5,2	5,3
(2) M2 - M1 (otros depósitos a corto plazo)	-0,7	-0,8	-0,9
(3) M3 - M2 (instrumentos negociables)	0,2	0,5	0,1
M3 (rúbricas 1, 2 y 3)	4,7	5,3	4,9

a) Las discrepancias en el cuadro pueden deberse al redondeo.

4 Detalle de los préstamos y créditos otorgados al sector privado por sector prestatario, finalidad y plazo inicial: Abril de 2017

(mm de euros y tasas de variación interanual; datos desestacionalizados^{a)})

	SALDO A FIN DE MES	FLUJO MENSUAL			TASA DE CRECIMIENTO INTERANUAL		
		APR. 2017	FEB. 2017	MAR. 2017	ABR. 2017	FEB. 2017	MAR. 2017
DETALLE DE LOS PRÉSTAMOS Y CRÉDITOS COMO CONTRAPARTIDAS DE M3							
(1) Préstamos a hogares^{b)}	5468	20	18	11	2,4	2,5	2,6
<i>préstamos ajustados^{c)}</i>	5778	13	15	10	2,3	2,4	2,4
1.1 Crédito al consumo	630	2	4	2	4,2	4,4	4,6
1.2 Préstamos para adquisición de vivienda	4096	19	14	12	2,8	2,9	3,0
1.3 Otros fines	742	0	0	-3	-1,0	-1,1	-1,2
<i>de los cuales: empresarios individuales</i>	381	1	0	-3	-1,3	-1,2	-1,7
(2) Préstamos a sociedades no financieras	4337	4	7	8	1,4	1,7	1,6
<i>préstamos ajustados^{c)}</i>	4343	2	19	12	1,9	2,3	2,4
2.1 hasta un año	998	-3	-5	-4	-2,3	-2,8	-3,1
2.2 de uno a cinco años	804	-1	6	3	3,8	4,8	4,8
2.3 a más de cinco años	2535	8	6	9	2,3	2,6	2,6
(3) Préstamos a intermediarios financieros no monetarios, salvo empresas de seguros y fondos de pensiones^{d)}	824	-1	23	-26	4,4	5,2	2,8
<i>préstamos ajustados^{c)}</i>	818	0	21	-26	5,6	6,3	3,9
(4) Préstamos a empresas de seguros y fondos de pensiones	114	-3	1	1	-11,4	3,6	1,4
<i>préstamos ajustados^{c)}</i>	104	-2	1	0	-7,4	10,5	7,0

a) Las discrepancias en el cuadro pueden deberse al redondeo.

Los flujos mensuales se refieren a las diferencias en los saldos ajustados por saneamientos totales o parciales, reclasificaciones, variaciones del tipo de cambio y otros cambios que no se deriven de operaciones.

Los datos se refieren a los préstamos concedidos por las instituciones financieras monetarias (IFM) a los residentes en la zona del euro distintos de IFM, excluidas las Administraciones Públicas.

b) Incluye préstamos a instituciones sin fines de lucro al servicio de los hogares.

c) Ajustados de titulizaciones y otras transferencias (que se traducen en la baja de los préstamos del balance estadístico de las IFM), así como de posiciones resultantes de la prestación de servicios de centralización nomenclógica de tesorería por parte de las IFM.

d) La serie no está desestacionalizada.