



BANCO CENTRAL EUROPEO
SUPERVISIÓN BANCARIA

Nota de prensa

12 de abril de 2023

El BCE publica las estadísticas supervisoras sobre el sector bancario correspondientes al cuarto trimestre de 2022

- La ratio de capital de nivel 1 ordinario (CET1) agregada aumentó hasta situarse en el 15,27 % en el cuarto trimestre de 2022 (en comparación con el 14,74 % del trimestre precedente y el 15,60 % del cuarto trimestre del año anterior).
- La rentabilidad anualizada agregada de los recursos propios se incrementó hasta el 7,68 % en el cuarto trimestre de 2022 (en comparación con el 7,55 % del trimestre anterior y con el 6,70 % observado un año antes), impulsada por el aumento de los ingresos netos por intereses.
- La ratio de cobertura de liquidez agregada se mantuvo estable en el 161,46 % en el cuarto trimestre de 2022, y la ratio de financiación estable neta se redujo ligeramente y se situó en el 125,76 %.

Banco Central Europeo

Dirección General de Comunicación, División de Relaciones con los Medios de Comunicación Globales
Sonnemannstrasse 20, 60314 Frankfurt am Main, Alemania
Tel.: +49 69 1344 7455, correo electrónico: media@ecb.europa.eu, sitio web: www.ecb.europa.eu

Se permite su reproducción, siempre que se cite la fuente.
Traducción al español: Banco de España.

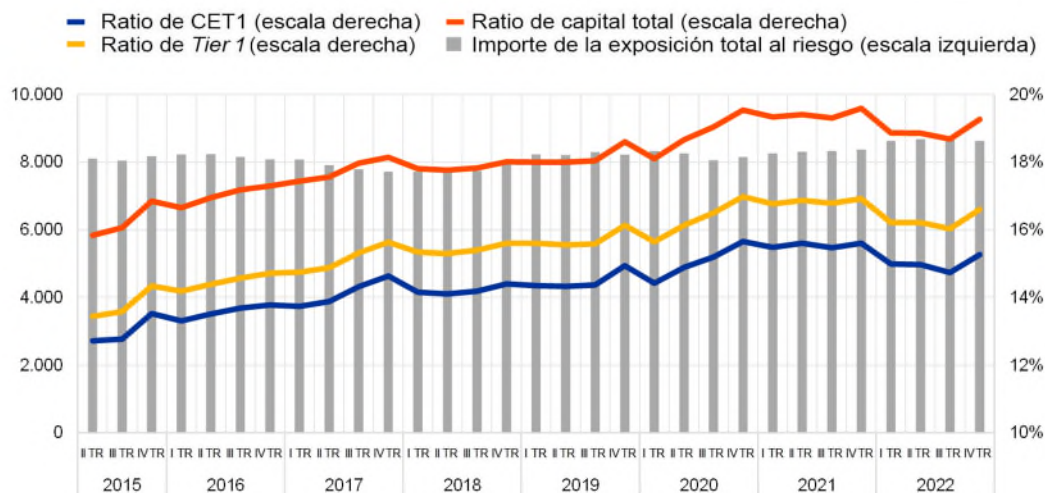
Adecuación del capital

Las [ratios de capital](#) agregadas de las entidades significativas (es decir, las entidades de crédito supervisadas directamente por el BCE) se incrementó en el cuarto trimestre de 2022, en consonancia con los patrones estacionales (compresión del balance al cierre del año) observado en ese trimestre en años anteriores. En términos agregados, la ratio de capital de nivel 1 ordinario (CET1) se situó en el 15,27 %, la ratio de Tier 1, en el 16,60 %, y la ratio de capital total, en el 19,26 %. En los distintos países, las ratios de CET1 agregadas oscilaron entre el 12,60 % en España y el 22,86 % en Estonia. Entre las categorías de modelo de negocio aplicadas en el Mecanismo Único de Supervisión, las entidades de importancia sistémica mundial (EISM) registraron la ratio de CET1 agregada más baja (14,21 %) y las entidades de desarrollo/promocionales, la más elevada (30,27 %).

Gráfico 1

Ratios de capital y sus componentes por período de referencia

(mm de euros; porcentajes)



Fuente: BCE.

Banco Central Europeo

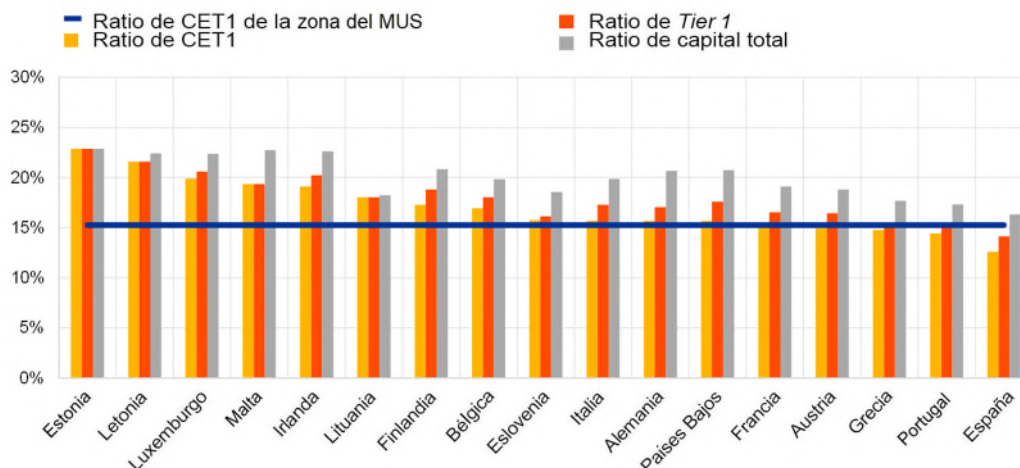
Dirección General de Comunicación, División de Relaciones con los Medios de Comunicación Globales
 Sonnemannstrasse 20, 60314 Frankfurt am Main, Alemania
 Tel.: +49 69 1344 7455, correo electrónico: media@ecb.europa.eu, sitio web: www.ecb.europa.eu

Se permite su reproducción, siempre que se cite la fuente.
 Traducción al español: Banco de España.

Gráfico 2

Ratios de capital por país de origen correspondientes al cuarto trimestre de 2022

(porcentajes)



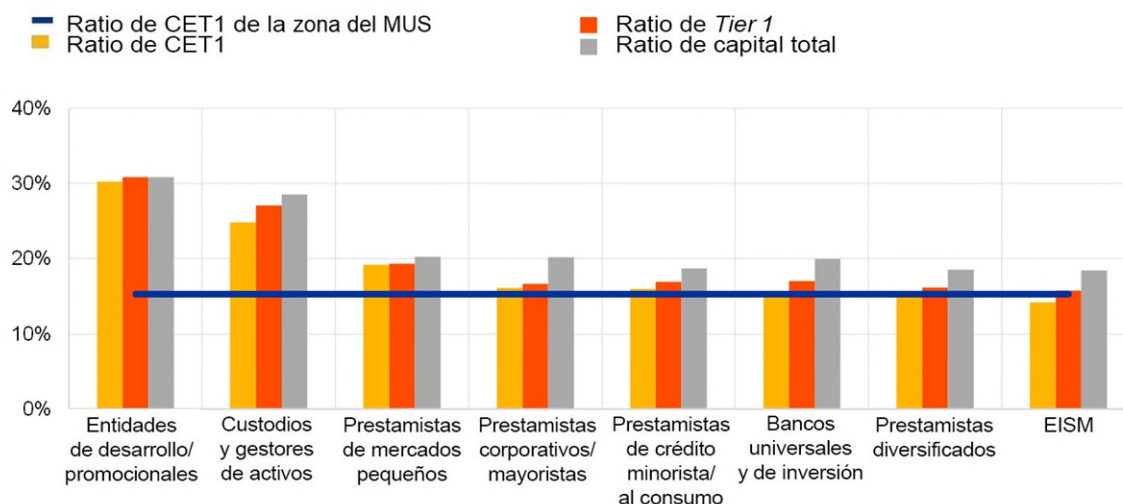
Fuente: BCE.

Nota: Algunos países participantes en la supervisión bancaria europea no se incluyen en este gráfico por motivos de confidencialidad o porque no existen entidades significativas al máximo nivel de consolidación en esos países.

Gráfico 3

Ratios de capital por modelo de negocio correspondientes al cuarto trimestre de 2022

(porcentajes)



Fuente: BCE.

Notas: «EISM» se refiere a entidades de importancia sistémica mundial. Entre el tercer y el cuarto trimestre de 2022 se produjeron los siguientes cambios en la clasificación de los modelos de negocio: dos entidades se reclasificaron de prestamistas corporativos/mayoristas a prestamistas diversificados, dos entidades se reclasificaron de prestamistas minoristas a prestamistas diversificados, y una entidad pasó de no clasificada a prestamista corporativo/mayorista.

Banco Central Europeo

Dirección General de Comunicación, División de Relaciones con los Medios de Comunicación Globales
 Sonnemannstrasse 20, 60314 Frankfurt am Main, Alemania
 Tel.: +49 69 1344 7455, correo electrónico: media@ecb.europa.eu, sitio web: www.ecb.europa.eu

Se permite su reproducción, siempre que se cite la fuente.
 Traducción al español: Banco de España.

Calidad de los activos

La [ratio de préstamos dudosos \(ratio de NPL\) excluidos saldos en efectivo](#) en bancos centrales y otros depósitos a la vista se mantuvo estable, en el 2,28 %, en el cuarto trimestre de 2022. Tanto el volumen de préstamos dudosos (numerador) como los préstamos y anticipos excluidos saldos en efectivo (denominador) disminuyeron hasta situarse en 339 mm de euros y 14.873 mm de euros, respectivamente.

En términos agregados, la [relación entre los préstamos en vigilancia especial \(stage 2\) y los préstamos totales](#) se redujo hasta el 9,63 % (desde el 9,82 % del trimestre precedente), revirtiendo parte del aumento observado durante 2022. El importe de los préstamos en vigilancia especial ascendió a 1.381 mm de euros (en comparación con 1.434 mm de euros en el trimestre anterior).

Las [exposiciones reestructuradas o refinanciadas](#) disminuyeron durante 2022 hasta situarse en 331 mm de euros en el cuarto trimestre (frente a 355 mm de euros en el trimestre anterior y 402 mm de euros un año antes), mientras que sus ratios de cobertura se mantuvieron estables (en el 5,16 % en el caso de las exposiciones refinanciadas o reestructuradas normales y el 38,74 % en el de las exposiciones refinanciadas o reestructuradas dudosas).

El [coste del riesgo](#) permaneció estable en un nivel agregado del 0,47 % en el cuarto trimestre de 2022 (frente al 0,48 % en el trimestre precedente). En las entidades significativas, el rango intercuartílico volvió a reducirse hasta situarse en 0,49 puntos porcentuales (frente a 0,53 puntos porcentuales en el trimestre anterior).

Banco Central Europeo

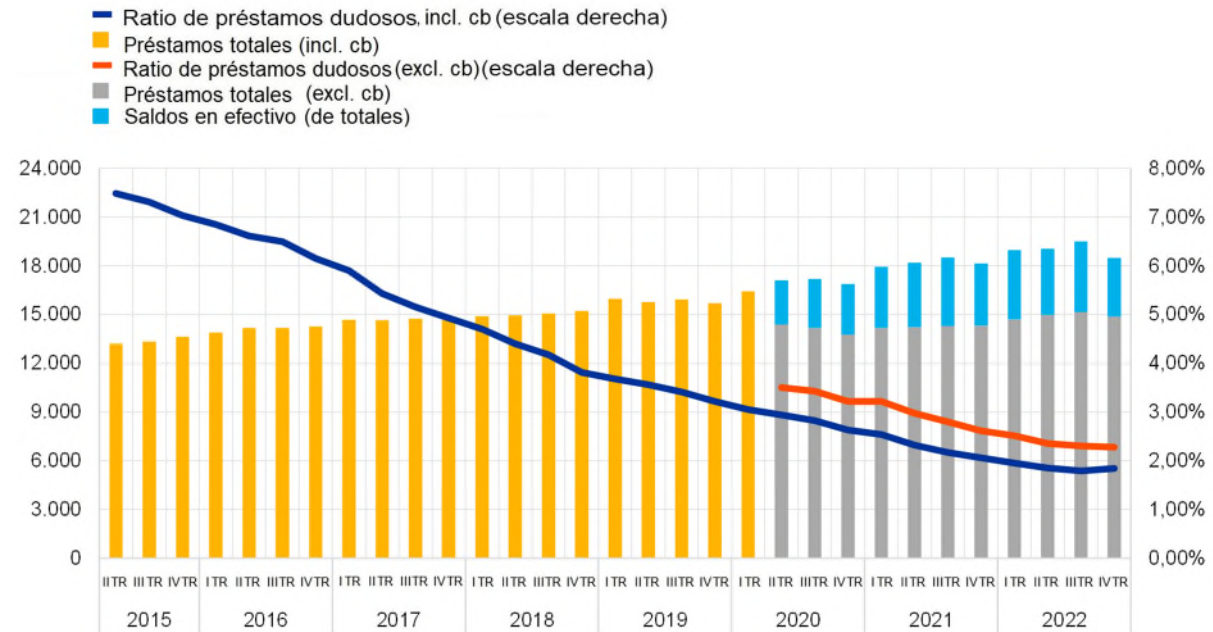
Dirección General de Comunicación, División de Relaciones con los Medios de Comunicación Globales
Sonnemannstrasse 20, 60314 Frankfurt am Main, Alemania
Tel.: +49 69 1344 7455, correo electrónico: media@ecb.europa.eu, sitio web: www.ecb.europa.eu

Se permite su reproducción, siempre que se cite la fuente.
Traducción al español: Banco de España.

Gráfico 4

Préstamos dudosos por período de referencia

(mm de euros; porcentajes)



Fuente: BCE.

Nota: «Cb» se refiere a saldos en efectivo en bancos centrales y otros depósitos a la vista.

Banco Central Europeo

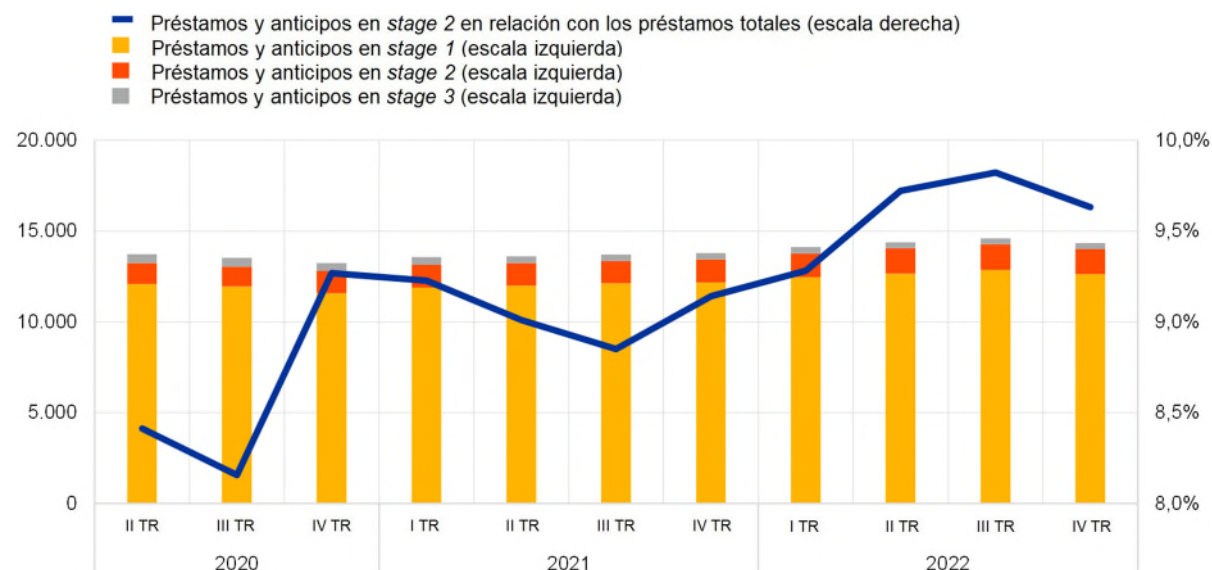
Dirección General de Comunicación, División de Relaciones con los Medios de Comunicación Globales
Sonnemannstrasse 20, 60314 Frankfurt am Main, Alemania
Tel.: +49 69 1344 7455, correo electrónico: media@ecb.europa.eu, sitio web: www.ecb.europa.eu

Se permite su reproducción, siempre que se cite la fuente.
Traducción al español: Banco de España.

Gráfico 5

Préstamos y anticipos sujetos a revisión del deterioro de valor por período de referencia

(mm de euros; porcentajes)



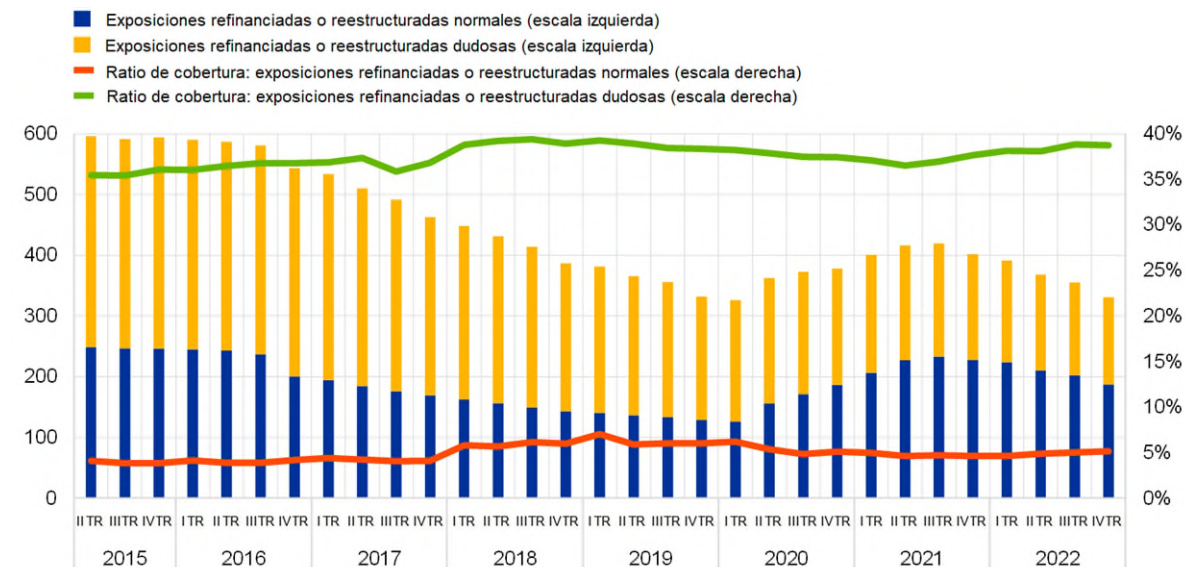
Fuente: BCE.

Nota: «Stage 1» incluye aquellos activos en los que el riesgo de crédito no ha aumentado significativamente desde su reconocimiento inicial; «stage 2» comprende aquellos activos cuyo riesgo de crédito ha aumentado significativamente desde su reconocimiento inicial, y «stage 3» incluye aquellos activos que muestran evidencia objetiva de deterioro en la fecha de referencia.

Gráfico 6

Préstamos y anticipos sujetos a medidas de reestructuración o refinanciación por período de referencia

(mm de euros; porcentajes)



Fuente: BCE.

Banco Central Europeo

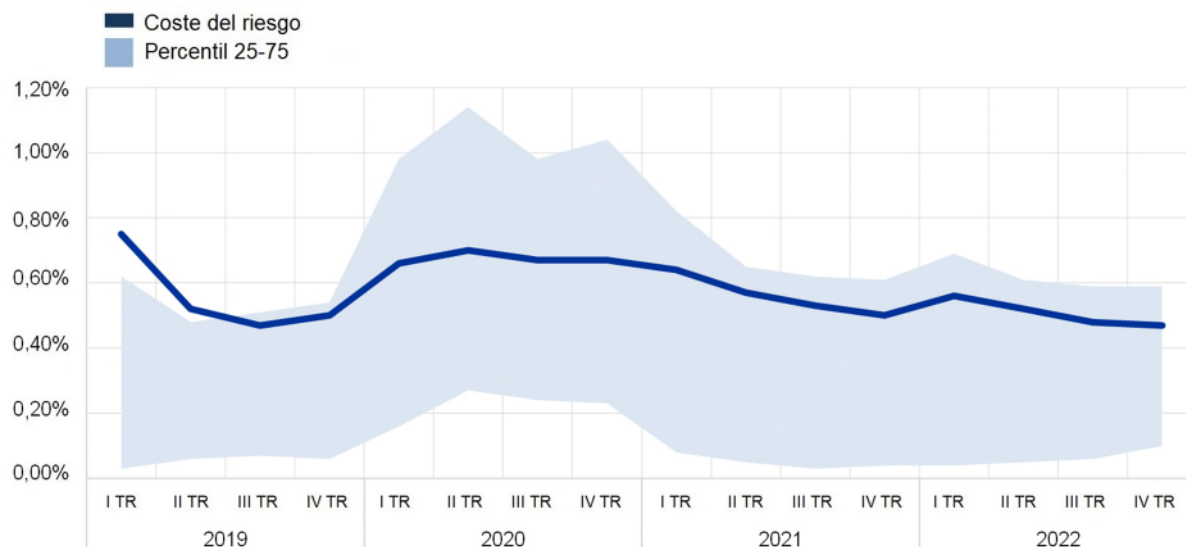
Dirección General de Comunicación, División de Relaciones con los Medios de Comunicación Globales
 Sonnemannstrasse 20, 60314 Frankfurt am Main, Alemania
 Tel.: +49 69 1344 7455, correo electrónico: media@ecb.europa.eu, sitio web: www.ecb.europa.eu

Se permite su reproducción, siempre que se cite la fuente.
 Traducción al español: Banco de España.

Gráfico 7

Coste del riesgo por período de referencia

(porcentajes)



Fuente: BCE.

Rentabilidad de los recursos propios

En términos agregados, la [rentabilidad anualizada de los recursos propios](#) (RoE) aumentó hasta el 7,68 % en el cuarto trimestre de 2022 (en comparación con el 7,55 % del trimestre anterior y con el 6,70 % observado un año antes). El incremento de los [ingresos netos por intereses](#) fue un determinante clave de la rentabilidad con respecto al trimestre precedente (incremento de 10,3 mm de euros) y al último trimestre de 2021 (aumento de 37,3 mm de euros). En el cuarto trimestre de 2022, el [margen de intermediación](#) mejoró de forma significativa y se situó en el 1,36 % (frente al 1,23 % del trimestre anterior y el 1,21 % observado un año antes).

Entre las categorías de modelo de negocio aplicadas en el Mecanismo Único de Supervisión, la rentabilidad anualizada agregada de los recursos propios fluctuó entre el 13,27 % correspondiente a los prestamistas de mercados pequeños y el 3,23 % de los prestamistas que ofrecen crédito minorista y al consumo.

Banco Central Europeo

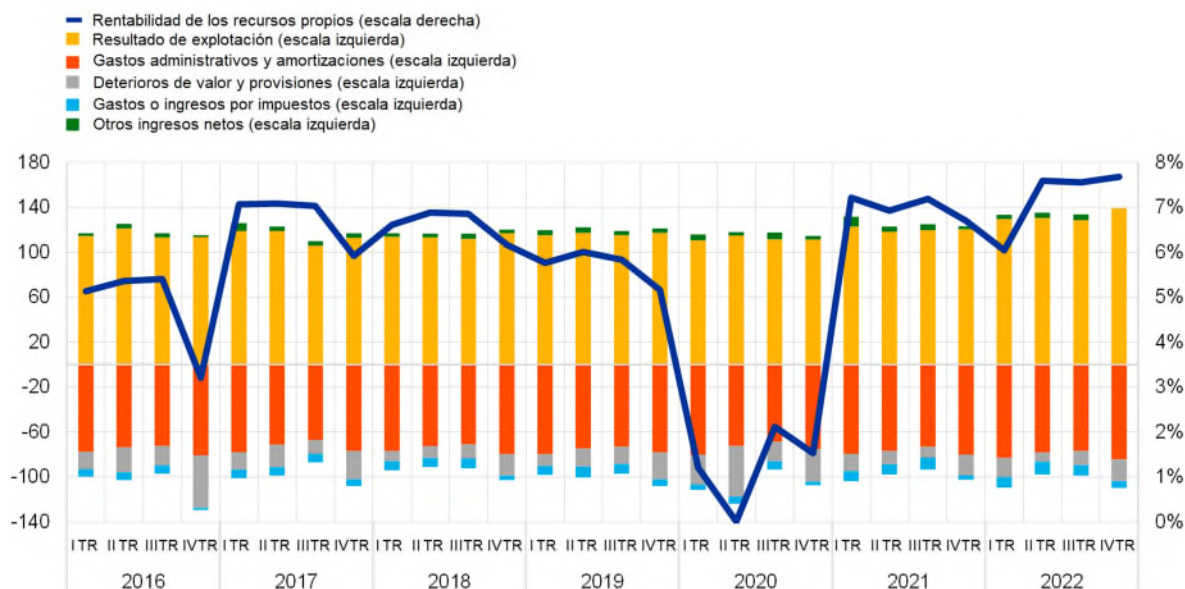
Dirección General de Comunicación, División de Relaciones con los Medios de Comunicación Globales
 Sonnemannstrasse 20, 60314 Frankfurt am Main, Alemania
 Tel.: +49 69 1344 7455, correo electrónico: media@ecb.europa.eu, sitio web: www.ecb.europa.eu

Se permite su reproducción, siempre que se cite la fuente.
 Traducción al español: Banco de España.

Gráfico 8

Rentabilidad de los recursos propios y componentes del resultado neto por período de referencia

(mm de euros; porcentajes)

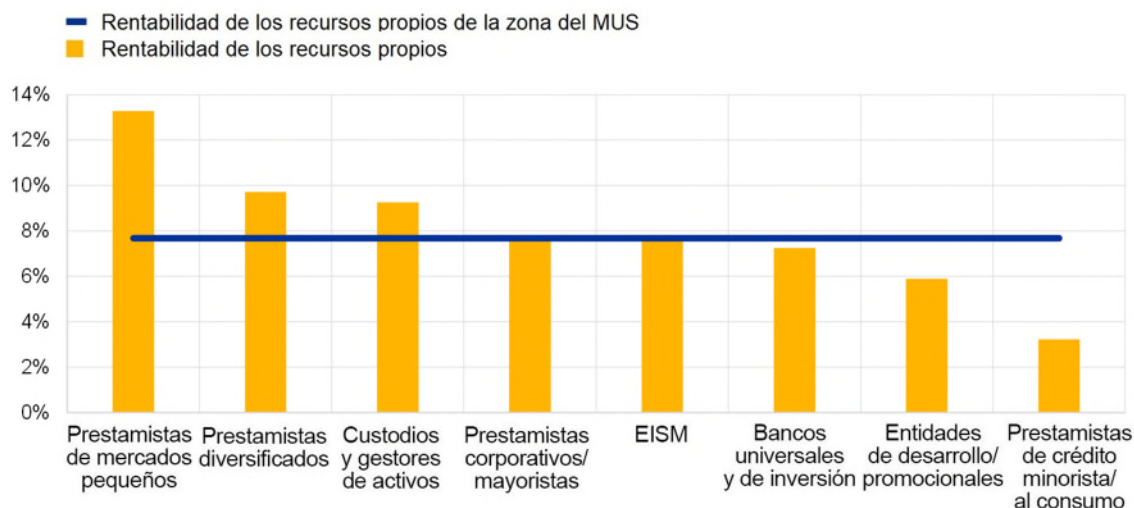


Fuente: BCE.

Gráfico 9

Rentabilidad de los recursos propios por modelo de negocio correspondiente al cuarto trimestre de 2022

(porcentajes)



Fuente: BCE.

Nota: «EISM» se refiere a entidades de importancia sistémica mundial. Entre el tercer y el cuarto trimestre de 2022 se produjeron los siguientes cambios en las clasificaciones de los modelos de negocio: dos entidades se reclasificaron de prestamistas corporativos/mayoristas a prestamistas diversificados, dos entidades se reclasificaron de prestamistas minoristas a prestamistas diversificados, y una entidad pasó de no clasificada a prestamista corporativo/mayorista.

Banco Central Europeo

Dirección General de Comunicación, División de Relaciones con los Medios de Comunicación Globales
 Sonnemannstrasse 20, 60314 Frankfurt am Main, Alemania
 Tel.: +49 69 1344 7455, correo electrónico: media@ecb.europa.eu, sitio web: www.ecb.europa.eu

Se permite su reproducción, siempre que se cite la fuente.
 Traducción al español: Banco de España.

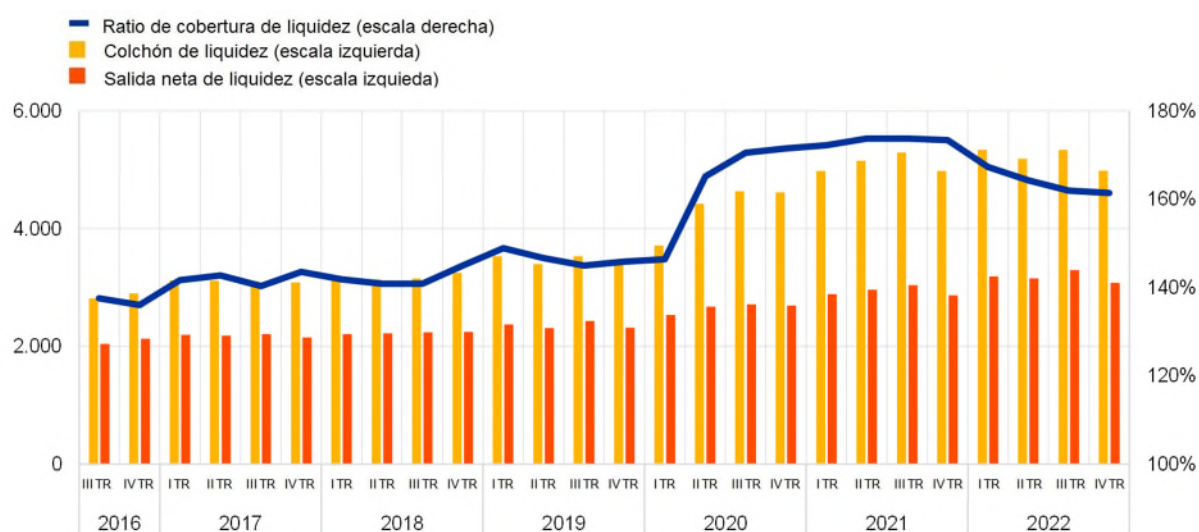
Liquidez y financiación

La [ratio de cobertura de liquidez](#) se mantuvo estable en el 161,46 % en el cuarto trimestre de 2022 (en comparación con el 161,99 % del trimestre anterior y el 173,43 % del cuarto trimestre de 2021), mientras que la [ratio de financiación estable neta](#) se redujo ligeramente y se situó en el 125,76 % (frente al 127,06 % del trimestre precedente y el 129,40 % del cuarto trimestre de 2021).

Gráfico 10

Ratio de cobertura de liquidez y sus componentes por período de referencia

(mm de euros; porcentajes)



Fuente: BCE.

Banco Central Europeo

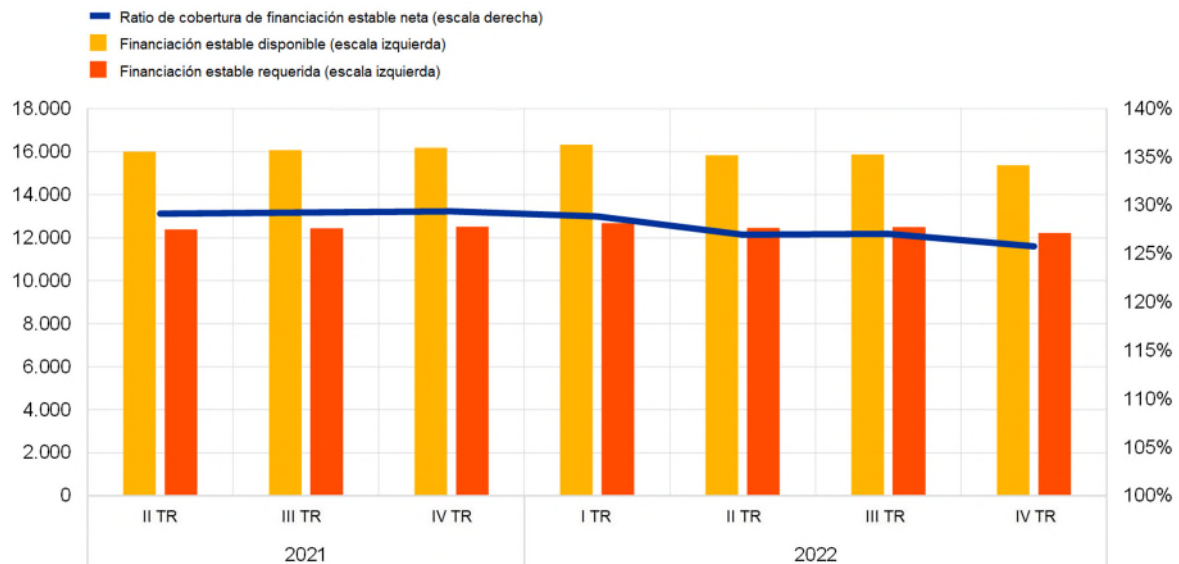
Dirección General de Comunicación, División de Relaciones con los Medios de Comunicación Globales
 Sonnemannstrasse 20, 60314 Frankfurt am Main, Alemania
 Tel.: +49 69 1344 7455, correo electrónico: media@ecb.europa.eu, sitio web: www.ecb.europa.eu

Se permite su reproducción, siempre que se cite la fuente.
 Traducción al español: Banco de España.

Gráfico 11

Ratio de cobertura de financiación estable neta y sus componentes por período de referencia

(mm de euros; porcentajes)



Fuente: BCE.

Préstamos y anticipos sujetos a medidas relacionadas con el COVID-19

En el cuarto trimestre de 2022, el total de préstamos y anticipos sujetos a medidas relacionadas con el COVID-19 no vencidas disminuyó de nuevo y se situó en 359 mm de euros, frente a los 388 mm de euros registrados en el trimestre anterior. A partir de la siguiente publicación trimestral de las estadísticas supervisoras sobre el sector bancario ya no se incluirán las estadísticas sobre las medidas relacionadas con el COVID-19, ya que la Autoridad Bancaria Europea ha derogado sus Directrices sobre la presentación y divulgación de información en respuesta al COVID-19.

Banco Central Europeo

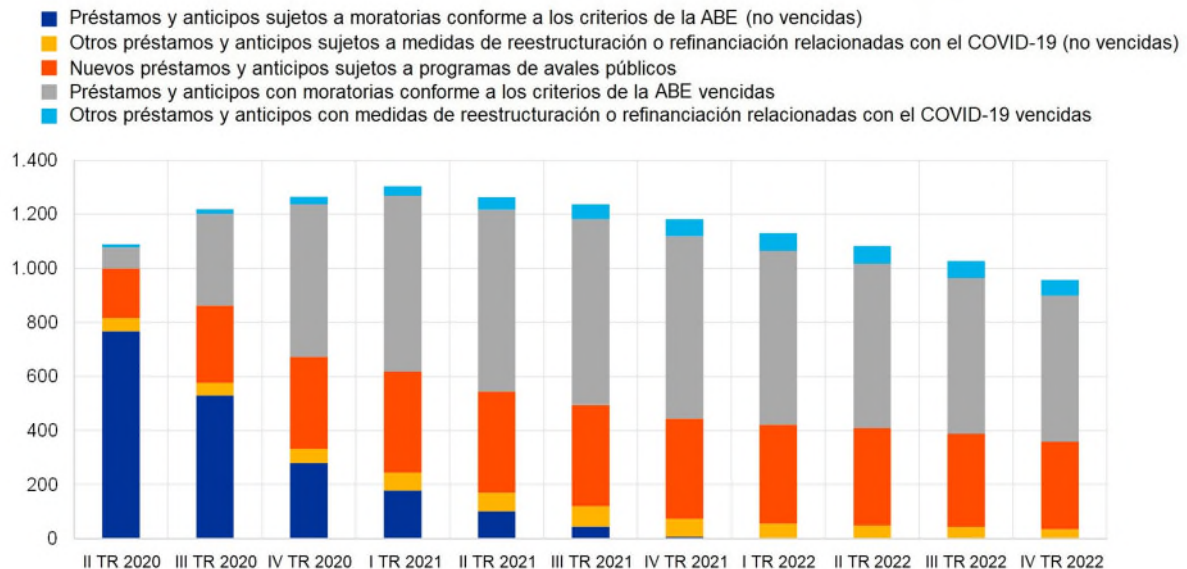
Dirección General de Comunicación, División de Relaciones con los Medios de Comunicación Globales
Sonnemannstrasse 20, 60314 Frankfurt am Main, Alemania
Tel.: +49 69 1344 7455, correo electrónico: media@ecb.europa.eu, sitio web: www.ecb.europa.eu

Se permite su reproducción, siempre que se cite la fuente.
Traducción al español: Banco de España.

Gráfico 12

Préstamos y anticipos sujetos a medidas relacionadas con el COVID-19 por período de referencia

(mm de euros)



Fuente: BCE.

Nota: «ABE» se refiere a la Autoridad Bancaria Europea.

Factores que afectan a las variaciones

Las estadísticas supervisoras sobre el sector bancario se calculan agregando los datos comunicados por las entidades de crédito que presentan información sobre la adecuación del capital (COREP) e información financiera (FINREP) en las fechas de referencia correspondientes. En consecuencia, las variaciones que se observan de un trimestre a otro en los valores indicados pueden verse influidas por los siguientes factores:

- cambios en la muestra de entidades declarantes;
- fusiones y adquisiciones;
- reclasificaciones (por ejemplo, cambios en carteras porque determinados activos son reclasificados de una cartera contable a otra).

Persona de contacto para consultas de los medios de comunicación: [Philippe Rispal](#), tel.: +49 69 1344 5482

Banco Central Europeo

Dirección General de Comunicación, División de Relaciones con los Medios de Comunicación Globales
Sonnemannstrasse 20, 60314 Frankfurt am Main, Alemania
Tel.: +49 69 1344 7455, correo electrónico: media@ecb.europa.eu, sitio web: www.ecb.europa.eu

Se permite su reproducción, siempre que se cite la fuente.
Traducción al español: Banco de España.

Nota de prensa / 12 de abril de 2023

El BCE publica las estadísticas supervisoras sobre el sector bancario correspondientes al cuarto trimestre de 2022

Notas

- En el sitio web de supervisión bancaria del BCE se puede consultar el conjunto completo de estadísticas supervisoras sobre el sector bancario ([Supervisory banking statistics](#)) con indicadores cuantitativos de riesgo adicionales.

Banco Central Europeo

Dirección General de Comunicación, División de Relaciones con los Medios de Comunicación Globales
Sonnemannstrasse 20, 60314 Frankfurt am Main, Alemania
Tel.: +49 69 1344 7455, correo electrónico: media@ecb.europa.eu, sitio web: www.ecb.europa.eu

Se permite su reproducción, siempre que se cite la fuente.
Traducción al español: Banco de España.