



**BANCO CENTRAL EUROPEO**  
SUPERVISIÓN BANCARIA

## Nota de prensa

11 de enero de 2023

# El BCE publica las estadísticas supervisoras sobre el sector bancario correspondientes al tercer trimestre de 2022

- La ratio de capital de nivel 1 ordinario (CET1) agregada se redujo hasta situarse en el 14,74 % en el tercer trimestre de 2022 (en comparación con el 14,97 % del trimestre precedente y el 15,47 % del mismo trimestre de 2021).
- La rentabilidad anualizada agregada de los recursos propios se mantuvo estable en el 7,55 % en el tercer trimestre de 2022 (en comparación con el 7,59 % del trimestre anterior y el 7,19 % del mismo trimestre de 2021).
- La ratio de préstamos dudosos (NPL, por sus siglas en inglés) agregada (excluidos saldos en efectivo) siguió disminuyendo y se situó en el 2,29 % (desde el 2,35 % del trimestre precedente), mientras que los préstamos que presentan un aumento significativo del riesgo de crédito (préstamos en vigilancia especial o *stage 2*) continuaron creciendo ligeramente y se situaron en el 9,79 % (frente al 9,72 % del trimestre anterior).

### **Banco Central Europeo**

Dirección General de Comunicación, División de Relaciones con los Medios de Comunicación Globales,  
Sonnemannstrasse 20, 60314 Frankfurt am Main, Alemania  
Tel.: +49 69 1344 7455, correo electrónico: [media@ecb.europa.eu](mailto:media@ecb.europa.eu), sitio web: [www.ecb.europa.eu](http://www.ecb.europa.eu)

Se permite su reproducción, siempre que se cite la fuente.  
Traducción al español: Banco de España.

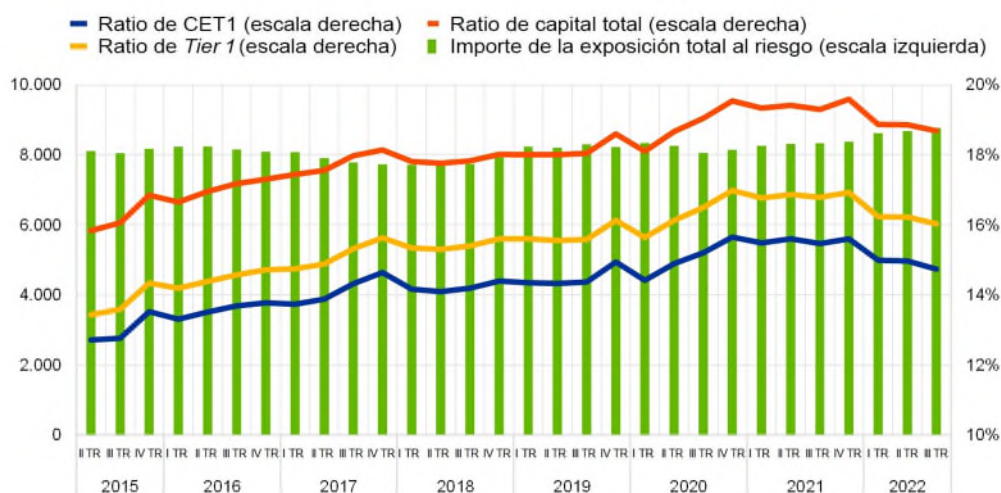
## Adecuación del capital

Las [ratios de capital](#) agregadas de las entidades significativas (es decir, las entidades de crédito supervisadas directamente por el BCE) descendieron en el tercer trimestre de 2022. En términos agregados, la ratio de capital de nivel 1 ordinario (CET1) se situó en el 14,74 %; la ratio de *Tier 1*, en el 16,03 %, y la ratio de capital total, en el 18,68 %. En los distintos países, las ratios de CET1 agregadas oscilaron entre el 12,48 % en España y el 24,06 % en Estonia. Entre las categorías de modelo de negocio aplicadas en el Mecanismo Único de Supervisión, los prestamistas diversificados registraron la ratio de CET1 agregada más baja (13,74 %) y las entidades de desarrollo/promocionales, la más elevada (31,00 %).

### Gráfico 1

#### Ratios de capital y sus componentes por período de referencia

(mm de euros; porcentajes)



Fuente: BCE.

### Banco Central Europeo

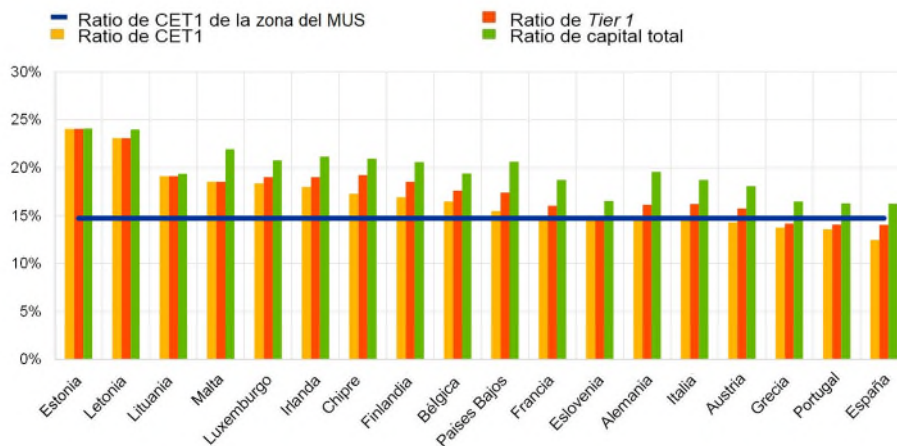
Dirección General de Comunicación, División de Relaciones con los Medios de Comunicación Globales,  
Sonnemannstrasse 20, 60314 Frankfurt am Main, Alemania  
Tel.: +49 69 1344 7455, correo electrónico: [media@ecb.europa.eu](mailto:media@ecb.europa.eu), sitio web: [www.ecb.europa.eu](http://www.ecb.europa.eu)

Se permite su reproducción, siempre que se cite la fuente.  
Traducción al español: Banco de España.

## Gráfico 2

Ratios de capital por país de origen correspondientes al tercer trimestre de 2022

(porcentajes)



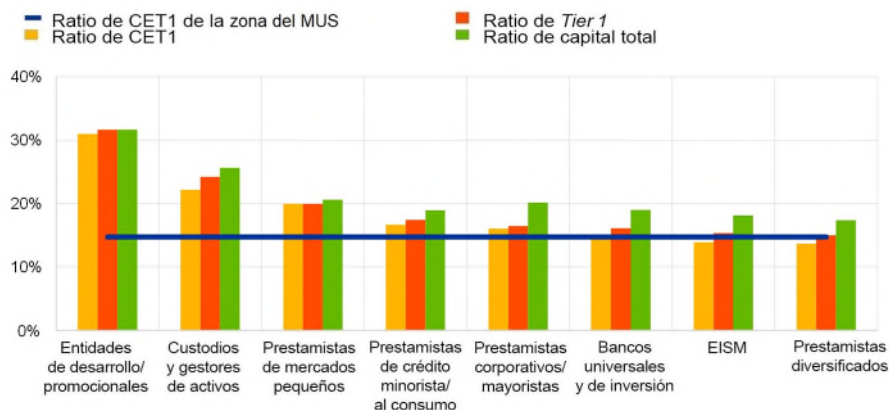
Fuente: BCE.

Nota: Algunos países participantes en la supervisión bancaria europea no se incluyen en este gráfico por motivos de confidencialidad o porque no existen entidades significativas al máximo nivel de consolidación en esos países.

## Gráfico 3

Ratios de capital por modelo de negocio correspondientes al tercer trimestre de 2022

(porcentajes)



Fuente: BCE.

Nota: «EISM» se refiere a entidades de importancia sistémica mundial.

## Calidad de los activos

La [ratio de préstamos dudosos](#) (ratio de NPL), excluidos saldos en efectivo en bancos centrales y otros depósitos a la vista, descendió y se situó en el 2,29 % en el tercer trimestre de 2022. Este descenso se debió a que el volumen de préstamos dudosos continuó disminuyendo, hasta los

### Banco Central Europeo

Dirección General de Comunicación, División de Relaciones con los Medios de Comunicación Globales, Sonnemannstrasse 20, 60314 Frankfurt am Main, Alemania

Tel.: +49 69 1344 7455, correo electrónico: [media@ecb.europa.eu](mailto:media@ecb.europa.eu), sitio web: [www.ecb.europa.eu](http://www.ecb.europa.eu)

Se permite su reproducción, siempre que se cite la fuente.

Traducción al español: Banco de España.

348 mm de euros (frente a 351 mm de euros en el trimestre anterior), y a que el total de préstamos y anticipos (excluidos saldos en efectivo) aumentó hasta los 15.201 mm de euros (en comparación con 14.962 mm de euros en el trimestre precedente).

Por países, la ratio media de NPL excluidos saldos en efectivo (barras verdes del gráfico 5) fluctuó entre el 0,85 % en Estonia y el 7,50 % en Chipre. Por categorías de modelo de negocio, los custodios y los gestores de activos registraron la ratio de NPL agregada, excluidos saldos en efectivo, más baja (0,62 %) y los prestamistas diversificados, la más alta (3,40 %).

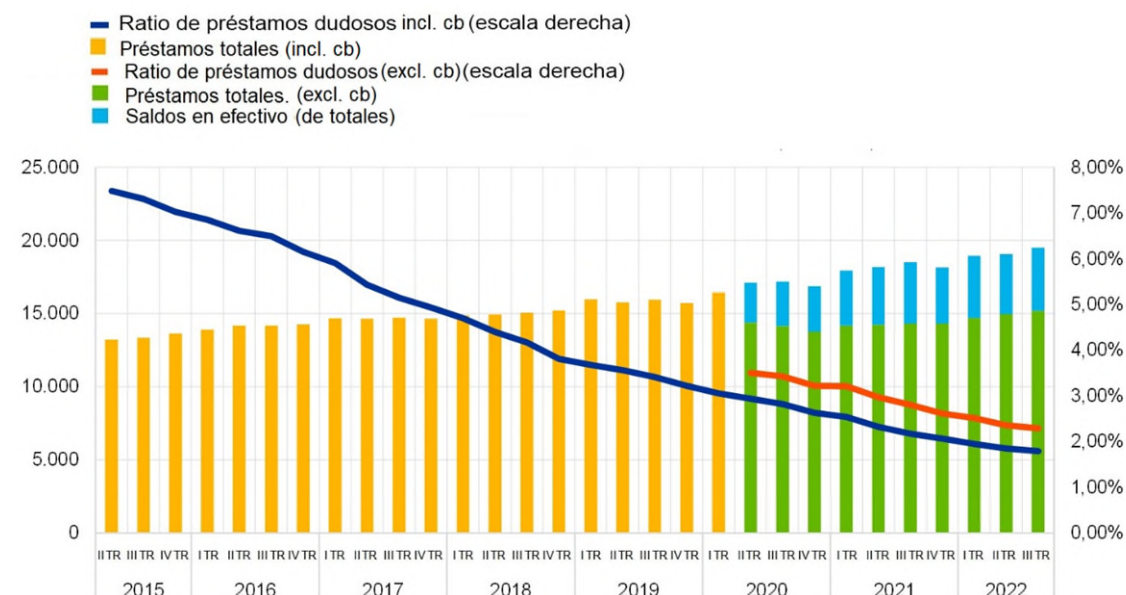
En términos agregados, la [relación entre los préstamos en vigilancia especial \(stage 2\) y los préstamos totales](#) continuó aumentando ligeramente en el tercer trimestre de 2022 y alcanzó el 9,79 % (frente al 9,72 % del trimestre precedente). El importe de los préstamos en vigilancia especial ascendió a 1.434 mm de euros (en comparación con 1.399 mm de euros en el trimestre anterior).

El [coste del riesgo](#) se situó en un nivel agregado del 0,48 % en el tercer trimestre de 2022 (frente al 0,52 % en el trimestre precedente). En las entidades significativas, el rango intercuartílico volvió a reducirse hasta situarse en 0,52 puntos porcentuales (frente a 0,56 puntos porcentuales en el trimestre anterior).

#### Gráfico 4

##### Préstamos dudosos por período de referencia

(mm de euros; porcentajes)



Fuente: BCE.

Nota: «Cb» se refiere a saldos en efectivo en bancos centrales y otros depósitos a la vista.

#### Banco Central Europeo

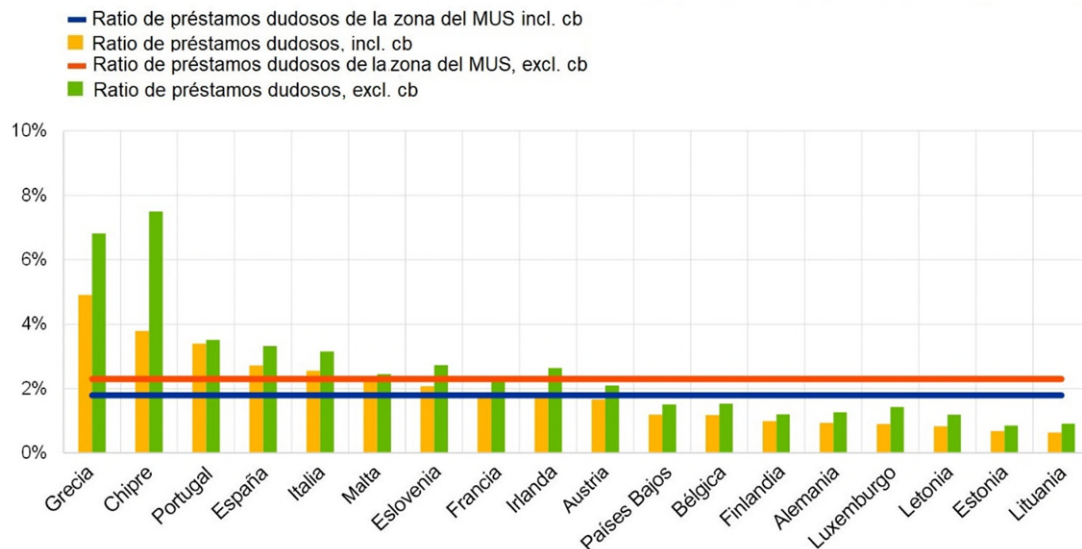
Dirección General de Comunicación, División de Relaciones con los Medios de Comunicación Globales,  
Sonnemannstrasse 20, 60314 Frankfurt am Main, Alemania  
Tel.: +49 69 1344 7455, correo electrónico: [media@ecb.europa.eu](mailto:media@ecb.europa.eu), sitio web: [www.ecb.europa.eu](http://www.ecb.europa.eu)

Se permite su reproducción, siempre que se cite la fuente.  
Traducción al español: Banco de España.

### Gráfico 5

Ratio de préstamos dudosos por país de origen correspondiente al tercer trimestre de 2022

(porcentajes)



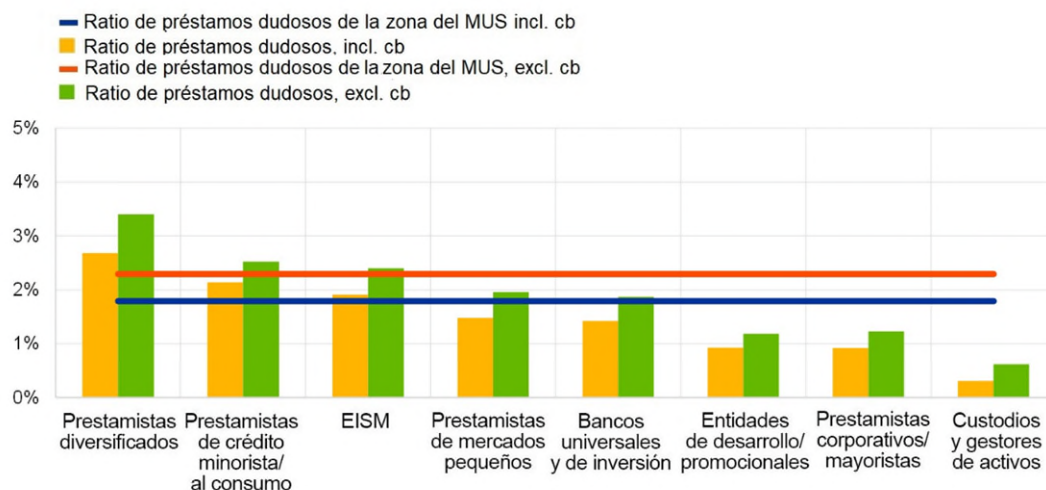
Fuente: BCE.

Notas: Algunos países participantes en la supervisión bancaria europea no se incluyen en este gráfico por motivos de confidencialidad o porque no existen entidades significativas al máximo nivel de consolidación en esos países. «Cb» se refiere a saldos en efectivo en bancos centrales y otros depósitos a la vista.

### Gráfico 6

Ratio de préstamos dudosos por modelo de negocio correspondiente al tercer trimestre de 2022

(porcentajes)



Fuente: BCE.

Notas: «EISM» se refiere a entidades de importancia sistémica mundial. «Cb» se refiere a saldos en efectivo en bancos centrales y otros depósitos a la vista.

### Banco Central Europeo

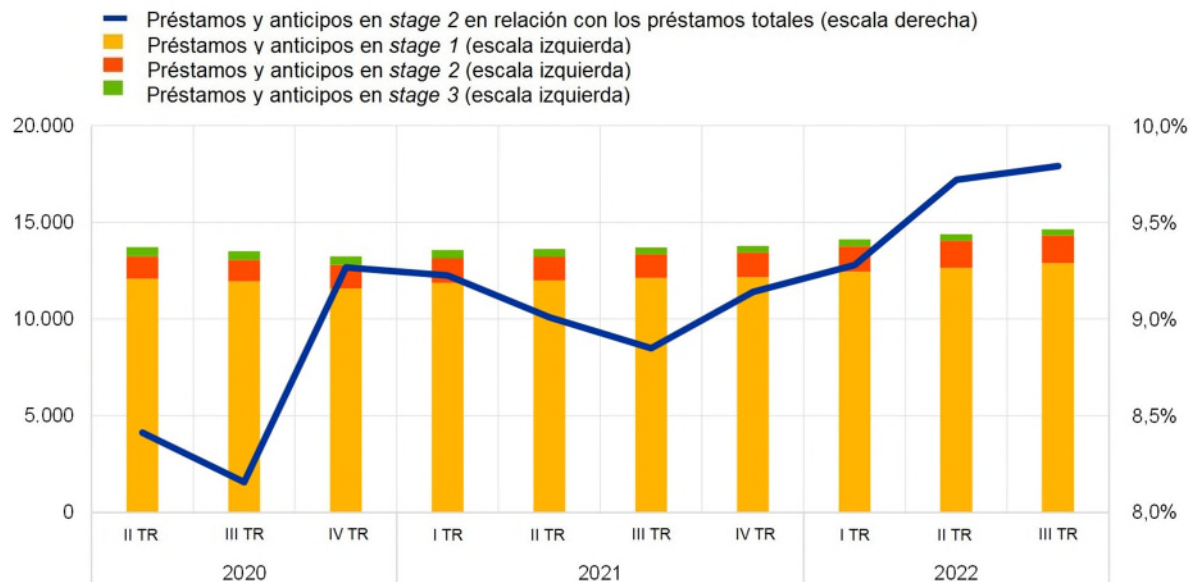
Dirección General de Comunicación, División de Relaciones con los Medios de Comunicación Globales,  
Sonnemannstrasse 20, 60314 Frankfurt am Main, Alemania  
Tel.: +49 69 1344 7455, correo electrónico: [media@ecb.europa.eu](mailto:media@ecb.europa.eu), sitio web: [www.ecb.europa.eu](http://www.ecb.europa.eu)

Se permite su reproducción, siempre que se cite la fuente.  
Traducción al español: Banco de España.

### Gráfico 7

Préstamos y anticipos sujetos a revisión del deterioro de valor por período de referencia

(mm de euros; porcentajes)



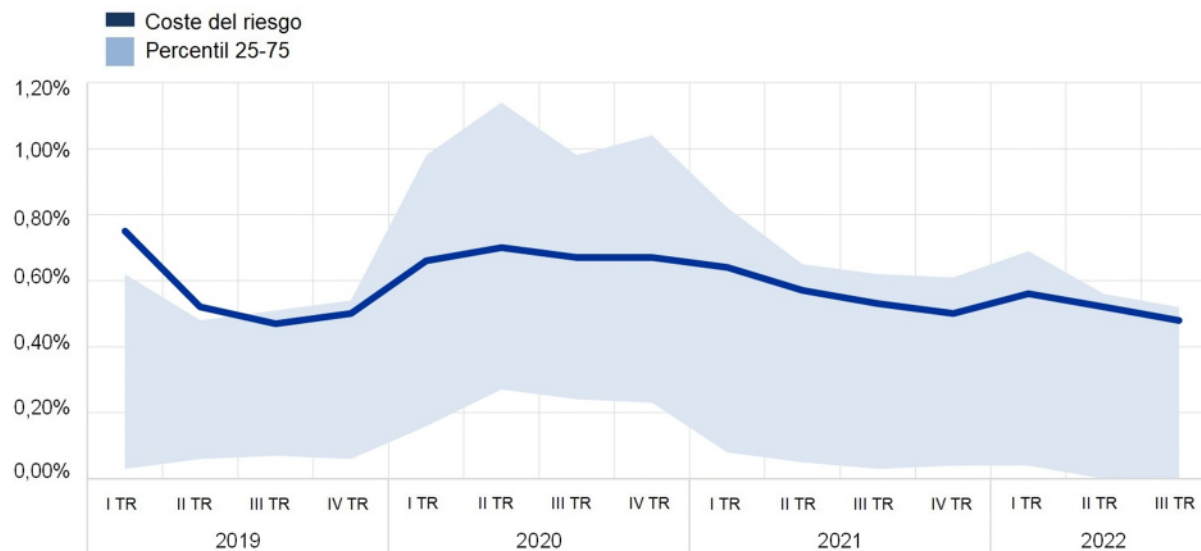
Fuente: BCE.

Nota: «Stage 1» incluye aquellos activos en los que el riesgo de crédito no ha aumentado significativamente desde su reconocimiento inicial; «stage 2» comprende aquellos activos cuyo riesgo de crédito ha aumentado significativamente desde su reconocimiento inicial, y «stage 3» incluye aquellos activos que muestran evidencia objetiva de deterioro en la fecha de referencia.

### Gráfico 8

Coste del riesgo por período de referencia

(porcentajes)



Fuente: BCE.

#### Banco Central Europeo

Dirección General de Comunicación, División de Relaciones con los Medios de Comunicación Globales, Sonnemannstrasse 20, 60314 Frankfurt am Main, Alemania  
Tel.: +49 69 1344 7455, correo electrónico: [media@ecb.europa.eu](mailto:media@ecb.europa.eu), sitio web: [www.ecb.europa.eu](http://www.ecb.europa.eu)

Se permite su reproducción, siempre que se cite la fuente.  
Traducción al español: Banco de España.



## Rentabilidad de los recursos propios

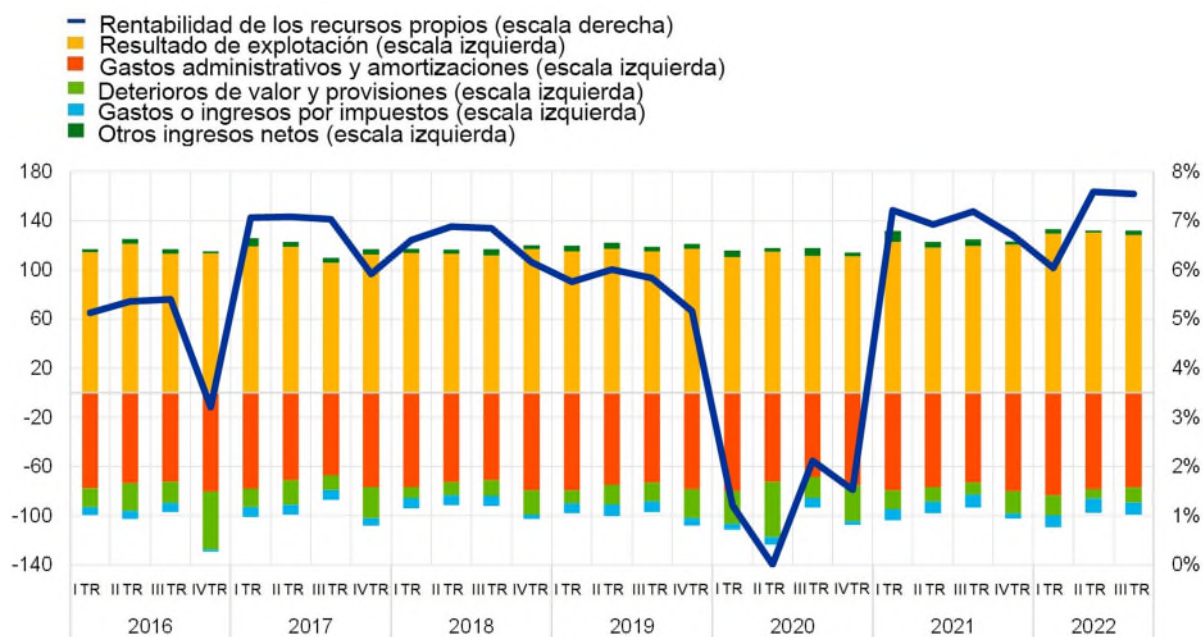
En términos agregados, la [rentabilidad anualizada de los recursos propios](#) (RoE) se mantuvo estable en el 7,55 % en el tercer trimestre de 2022 (en comparación con el 7,59 % del trimestre anterior). El aumento de los [ingresos netos por intereses](#) fue un determinante clave de la rentabilidad en comparación con el trimestre precedente (incremento de 2,5 mm de euros) y con el mismo trimestre de 2021 (aumento de 17,9 mm de euros).

En el tercer trimestre de 2022, las entidades significativas de Eslovenia mostraron la rentabilidad anualizada agregada de los recursos propios más elevada (18,80 %) y las entidades significativas de Malta, la más baja (-1,36 %). Entre las categorías de modelo de negocio aplicadas en el Mecanismo Único de Supervisión, la rentabilidad anualizada agregada de los recursos propios osciló entre el 9,97 % correspondiente a los prestamistas de mercados pequeños y el 2,84 % de los prestamistas corporativos/mayoristas.

### Gráfico 9

#### Rentabilidad de los recursos propios y componentes del resultado neto por período de referencia

(mm de euros; porcentajes)



Fuente: BCE.

### Banco Central Europeo

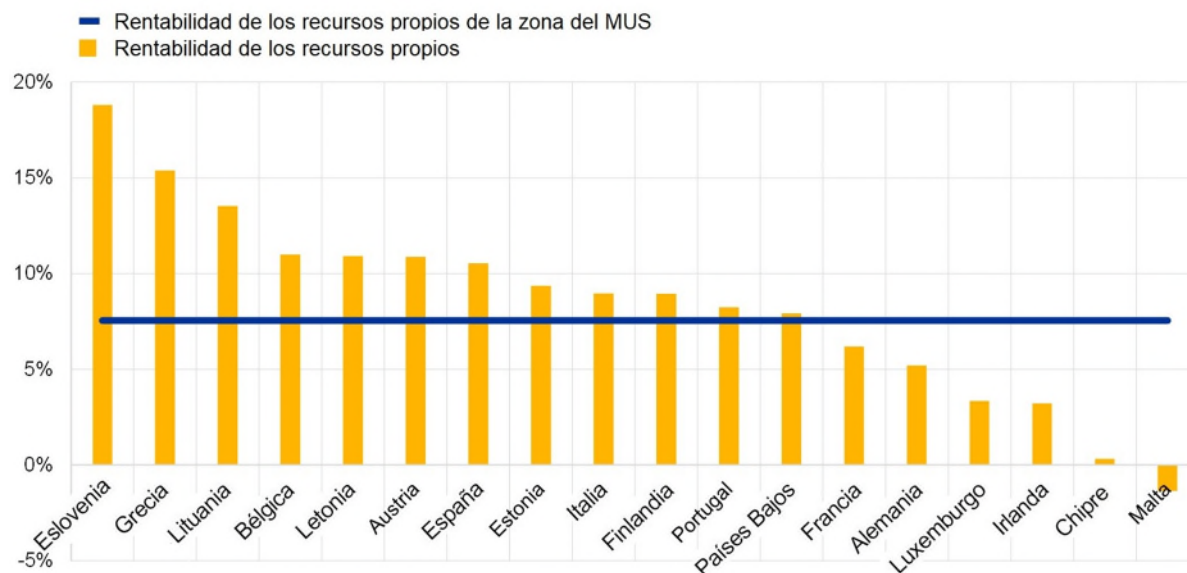
Dirección General de Comunicación, División de Relaciones con los Medios de Comunicación Globales,  
Sonnemannstrasse 20, 60314 Frankfurt am Main, Alemania  
Tel.: +49 69 1344 7455, correo electrónico: [media@ecb.europa.eu](mailto:media@ecb.europa.eu), sitio web: [www.ecb.europa.eu](http://www.ecb.europa.eu)

Se permite su reproducción, siempre que se cite la fuente.  
Traducción al español: Banco de España.

### Gráfico 10

Rentabilidad de los recursos propios por país de origen correspondiente al tercer trimestre de 2022

(porcentajes)

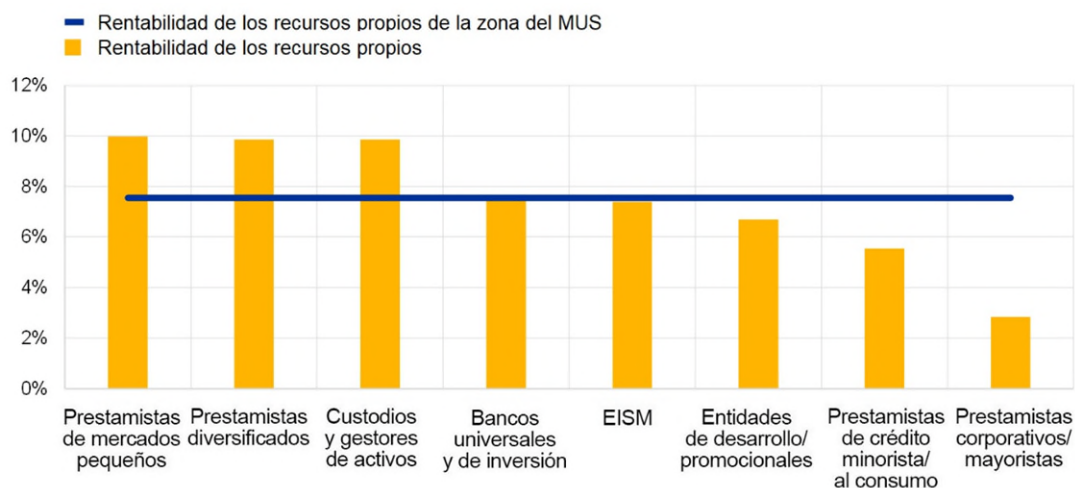


Fuente: BCE.

### Gráfico 11

Rentabilidad de los recursos propios por modelo de negocio correspondiente al tercer trimestre de 2022

(porcentajes)



Fuente: BCE.

Nota: «EISM» se refiere a entidades de importancia sistémica mundial.

#### Banco Central Europeo

Dirección General de Comunicación, División de Relaciones con los Medios de Comunicación Globales,  
Sonnemannstrasse 20, 60314 Frankfurt am Main, Alemania

Tel.: +49 69 1344 7455, correo electrónico: [media@ecb.europa.eu](mailto:media@ecb.europa.eu), sitio web: [www.ecb.europa.eu](http://www.ecb.europa.eu)

Se permite su reproducción, siempre que se cite la fuente.

Traducción al español: Banco de España.



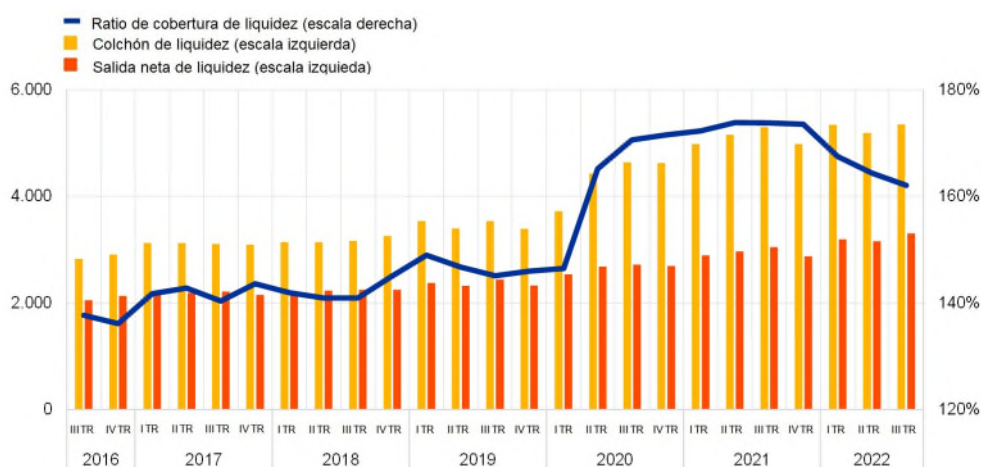
## Liquidez y financiación

La [ratio de cobertura de liquidez](#) agregada se situó en el 162,03 % en el tercer trimestre de 2022, frente al 164,38 % del trimestre anterior. Tanto el colchón de liquidez como la salida neta de liquidez aumentaron en comparación con el trimestre precedente (en 160 mm de euros y 144 mm de euros, respectivamente).

### Gráfico 12

Ratio de cobertura de liquidez y sus componentes por período de referencia

(mm de euros; porcentajes)



Fuente: BCE.

## Préstamos y anticipos sujetos a medidas relacionadas con el COVID-19

En el tercer trimestre de 2022, el total de préstamos y anticipos sujetos a medidas relacionadas con el COVID-19 disminuyó de nuevo y se situó en 388 mm de euros, frente a los 409 mm de euros registrados en el trimestre anterior. Esta disminución tuvo su origen en los nuevos préstamos y anticipos sujetos a programas de avales públicos, que se redujeron hasta los 345 mm de euros, desde la cifra de 360 mm de euros del trimestre precedente.

### Banco Central Europeo

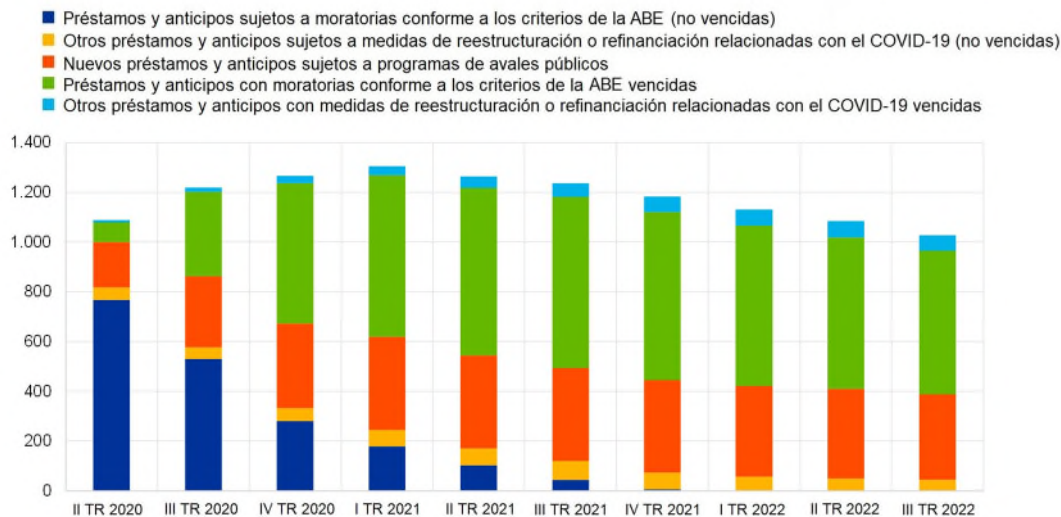
Dirección General de Comunicación, División de Relaciones con los Medios de Comunicación Globales, Sonnemannstrasse 20, 60314 Frankfurt am Main, Alemania  
Tel.: +49 69 1344 7455, correo electrónico: [media@ecb.europa.eu](mailto:media@ecb.europa.eu), sitio web: [www.ecb.europa.eu](http://www.ecb.europa.eu)

Se permite su reproducción, siempre que se cite la fuente.  
Traducción al español: Banco de España.

### Gráfico 13

#### Préstamos y anticipos sujetos a medidas relacionadas con el COVID-19 por período de referencia

(mm de euros)



Fuente: BCE.

Nota: «ABE» se refiere a la Autoridad Bancaria Europea.

## Factores que afectan a las variaciones

Las estadísticas supervisoras sobre el sector bancario se calculan agregando los datos comunicados por las entidades de crédito que presentan información sobre la adecuación del capital (COREP) e información financiera (FINREP) en las fechas de referencia correspondientes. En consecuencia, las variaciones que se observan de un trimestre a otro en los valores indicados pueden verse influidas por los siguientes factores:

- cambios en la muestra de entidades declarantes;
- fusiones y adquisiciones;
- reclasificaciones (por ejemplo, cambios en carteras porque determinados activos son reclasificados de una cartera contable a otra).

Persona de contacto para consultas de los medios de comunicación: [Philippe Rispal](mailto:Philippe.Rispal@ecb.europa.eu), tel.: +49 69 1344 5482.

### Banco Central Europeo

Dirección General de Comunicación, División de Relaciones con los Medios de Comunicación Globales, Sonnemannstrasse 20, 60314 Frankfurt am Main, Alemania  
Tel.: +49 69 1344 7455, correo electrónico: [media@ecb.europa.eu](mailto:media@ecb.europa.eu), sitio web: [www.ecb.europa.eu](http://www.ecb.europa.eu)

Se permite su reproducción, siempre que se cite la fuente.  
Traducción al español: Banco de España.

## Nota de prensa / 11 de enero de 2023

### El BCE publica las estadísticas supervisoras sobre el sector bancario correspondientes al tercer trimestre de 2022

#### Nota

- En el sitio web de supervisión bancaria del BCE se puede consultar el conjunto completo de estadísticas supervisoras sobre el sector bancario ([Supervisory banking statistics](#)) con indicadores cuantitativos de riesgo adicionales.

#### **Banco Central Europeo**

Dirección General de Comunicación, División de Relaciones con los Medios de Comunicación Globales,  
Sonnemannstrasse 20, 60314 Frankfurt am Main, Alemania  
Tel.: +49 69 1344 7455, correo electrónico: [media@ecb.europa.eu](mailto:media@ecb.europa.eu), sitio web: [www.ecb.europa.eu](http://www.ecb.europa.eu)

Se permite su reproducción, siempre que se cite la fuente.  
Traducción al español: Banco de España.