

## Nota de prensa estadística

11 de enero de 2023

### Balanza de pagos trimestral y posición de inversión internacional de la zona del euro: tercer trimestre de 2022

- La balanza por [cuenta corriente](#) registró un déficit de 88 mm de euros (el 0,7 % del PIB de la zona del euro) en datos acumulados de cuatro trimestres hasta el tercer trimestre de 2022, frente al superávit de 342 mm de euros (el 2,8 % del PIB) contabilizado un año antes.
- En cuanto a las [contrapartidas geográficas](#), los mayores déficits bilaterales de la cuenta corriente se registraron frente a *China* (157 mm de euros) y a *Rusia* (83 mm de euros), mientras que los superávits más elevados se contabilizaron frente al *Reino Unido* (144 mm de euros) y frente a *Suiza* (64 mm de euros).
- La [posición de inversión internacional](#) al final del tercer trimestre de 2022 registraba un saldo acreedor de 479 mm de euros (el 3,7 % del PIB de la zona del euro).
- Los activos financieros de la zona del euro frente a *Rusia* se situaron en 389 mm de euros (el 1,1 % de los activos frente al exterior de la zona del euro) al final del tercer trimestre de 2022, lo que supone un descenso del 2 % desde el final del trimestre precedente.

### Cuenta corriente

La balanza por *cuenta corriente* de la zona del euro registró un déficit de 88 mm de euros (el 0,7 % del PIB de la zona del euro) en datos acumulados de cuatro trimestres hasta el tercer trimestre de 2022, frente al superávit de 342 mm de euros (el 2,8 % del PIB) contabilizado un año antes (cuadro 1). Esta variación se debió al cambio registrado en la balanza de *bienes*, que pasó de un superávit de 366 mm de euros a un déficit de 38 mm de euros y, en menor medida, a una disminución del superávit de la *renta primaria* (de 64 mm de euros a 7 mm de euros). Esta evolución se

#### Banco Central Europeo

Dirección General de Estadística

Sonnemannstrasse 20, 60314 Frankfurt am Main, Alemania

[Solicitud de información estadística](#), sitio web: [www.ecb.europa.eu](http://www.ecb.europa.eu)

compensó, en parte, con el incremento del superávit de la balanza de *servicios* (de 77 mm de euros a 105 mm de euros) y la reducción del déficit de la *renta secundaria* (de 165 mm de euros a 162 mm de euros).

El mayor superávit de *servicios* tuvo su origen, principalmente, en el aumento de los superávits de *turismo y viajes* (de 13 mm de euros a 46 mm de euros), de *servicios de telecomunicaciones, de informática y de información* (de 121 mm de euros a 144 mm de euros), y de *servicios de transporte* (de 9 mm de euros a 25 mm de euros), mientras que se incrementaron los déficits de *otros servicios empresariales* (de 43 mm de euros a 80 mm de euros) y de *otros servicios* (de 30 mm de euros a 39 mm de euros).

La reducción del superávit de la *renta primaria* se debió, fundamentalmente, a la ampliación del déficit de las *rentas de la inversión de cartera por participaciones de capital* (de 63 mm de euros a 95 mm de euros), a la disminución del superávit de las *rentas de inversión directa* (de 34 mm de euros a 15 mm de euros) y al cambio en la *otra renta primaria*, que pasó de un superávit de 9 mm de euros a un déficit de 0,3 mm de euros, en este último caso debido sobre todo a un aumento de los pagos efectuados a las instituciones de la UE.

**Banco Central Europeo**

Dirección General de Estadística

Sonnemannstrasse 20, 60314 Frankfurt am Main, Alemania

[Solicitud de información estadística](https://www.ecb.europa.eu), sitio web: [www.ecb.europa.eu](https://www.ecb.europa.eu)

Se permite su reproducción, siempre que se cite la fuente.

Traducción al español: Banco de España.

## Cuadro 1

### Balanza por cuenta corriente de la zona del euro

(mm de euros, salvo indicación en contrario; transacciones realizadas durante el período; datos sin desestacionalizar ni ajustar por días laborables)

	Cifras acumuladas de los cuatro últimos trimestres							
	III TR 2021			III TR 2022			III TR 2021	III TR 2022
	Saldo	Ingresos	Pagos	Saldo	Ingresos	Pagos	Saldo	Saldo
<b>Cuenta corriente</b>	342	4.329	3.987	-88	5.032	5.120	90	-74
<i>Porcentaje del PIB</i>	2,8 %	35,8 %	33,0 %	-0,7 %	38,5 %	39,2 %		
<b>Bienes</b>	366	2.437	2.072	-38	2.824	2.861	74	-51
<b>Servicios</b>	77	959	882	105	1.192	1.087	32	16
Transporte	9	160	151	25	232	207	5	10
Turismo y viajes	13	56	43	46	137	91	9	17
Servicios de seguros y pensiones y servicios financieros	7	112	104	8	117	108	0	2
Servicio de telecomunicaciones, de informática y de información	121	205	84	144	240	96	31	35
Otros servicios empresariales	-43	258	301	-80	278	358	-7	-36
Otros	-30	168	199	-39	188	227	-7	-11
<b>Renta primaria</b>	64	788	724	7	860	854	19	3
Remuneración de asalariados	21	45	23	22	48	26	5	5
Rentas de inversión	34	706	673	-15	776	791	16	1
Inversión directa	34	431	397	15	461	446	10	1
Participaciones de capital de la inversión de cartera	-63	94	157	-95	111	206	-12	-16
Títulos de deuda de la inversión de cartera	46	125	78	48	133	85	13	12
Otra inversión	13	54	41	13	66	53	4	3
Activos de reserva	3	3		4	4		1	2
Otra renta primaria	9	37	28	0	37	37	-1	-3
<b>Renta secundaria</b>	-165	144	309	-162	156	318	-35	-42

Fuente: BCE.

Notas: «Participaciones de capital» comprende participaciones de capital y participaciones en fondos de inversión. Pueden producirse discrepancias entre los totales y sus componentes debido al redondeo.

### Datos sobre la balanza por cuenta corriente de la zona del euro

Los datos sobre las contrapartidas geográficas de la balanza por cuenta corriente de la zona del euro (gráfico 1) muestran que, en datos acumulados de cuatro trimestres hasta el tercer trimestre de 2022, la zona del euro registró sus mayores déficits bilaterales frente a *China* (157 mm de euros, frente a 66 mm de euros un año antes) y a *Rusia* (83 mm de euros, frente a 4 mm de euros). Los superávits bilaterales más elevados se contabilizaron frente al *Reino Unido* (144 mm de euros, frente a 160 mm de euros) y a *Suiza* (64 mm de euros, frente a 73 mm de euros). Además, la zona del euro registró,

#### **Banco Central Europeo**

Dirección General de Estadística

Sonnemannstrasse 20, 60314 Frankfurt am Main, Alemania

Solicitud de información estadística, sitio web: [www.ecb.europa.eu](http://www.ecb.europa.eu)

Se permite su reproducción, siempre que se cite la fuente.

Traducción al español: Banco de España.

por primera vez en términos anuales, un déficit bilateral por cuenta corriente frente a *Estados Unidos* (16 mm de euros), comparado con un superávit de 60 mm de euros un año antes.

En datos acumulados de cuatro trimestres hasta el tercer trimestre de 2022, los cambios geográficos más significativos en los componentes de la cuenta corriente con respecto a un año antes fueron los siguientes: la balanza de *bienes* pasó de registrar un superávit de 77 mm de euros a contabilizar un déficit de 145 mm de euros frente al grupo residual de *otros países*, fundamentalmente como consecuencia de las importaciones de productos energéticos desde Noruega y desde países de la Organización de Países Exportadores de Petróleo. El déficit frente a *China* aumentó de 92 mm de euros a 181 mm de euros y el déficit frente a Rusia pasó de 21 mm de euros a 98 mm de euros, debido sobre todo al incremento de los precios de los productos energéticos importados. Se registró un alza del superávit frente a *instituciones de la UE y Estados miembros de la UE no pertenecientes a la zona del euro* (de 51 mm de euros a 62 mm de euros).

En la balanza de *servicios* se produjo un aumento del superávit frente al *Reino Unido* (de 26 mm de euros a 49 mm de euros), debido principalmente a las exportaciones de turismo y viajes, y también del superávit frente al grupo residual de *otros países* (de 77 mm de euros a 95 mm de euros), mientras que se incrementó el déficit frente a Estados Unidos (de 86 mm de euros a 114 mm de euros), sobre todo como consecuencia del alza de las importaciones de servicios de investigación y desarrollo. En la *renta primaria*, se registró un ascenso del déficit frente a *Estados Unidos* (de 37 mm de euros a 74 mm de euros), mientras que se redujo el déficit contabilizado frente a *centros financieros extraterritoriales* (de 30 mm de euros a 10 de euros). Asimismo, el superávit de la *renta primaria* frente al *Reino Unido* descendió de 23 mm de euros a 0,5 mm de euros. La *renta primaria* frente a *instituciones de la UE y Estados miembros de la UE no pertenecientes a la zona del euro* pasó de registrar un superávit de 4 mm de euros a un déficit de 21 mm de euros. En la *renta secundaria*, el déficit frente a *instituciones de la UE y Estados miembros de la UE no pertenecientes a la zona del euro* se redujo de 98 mm de euros a 93 mm de euros.

#### **Banco Central Europeo**

Dirección General de Estadística

Sonnemannstrasse 20, 60314 Frankfurt am Main, Alemania

[Solicitud de información estadística](#), sitio web: [www.ecb.europa.eu](http://www.ecb.europa.eu)

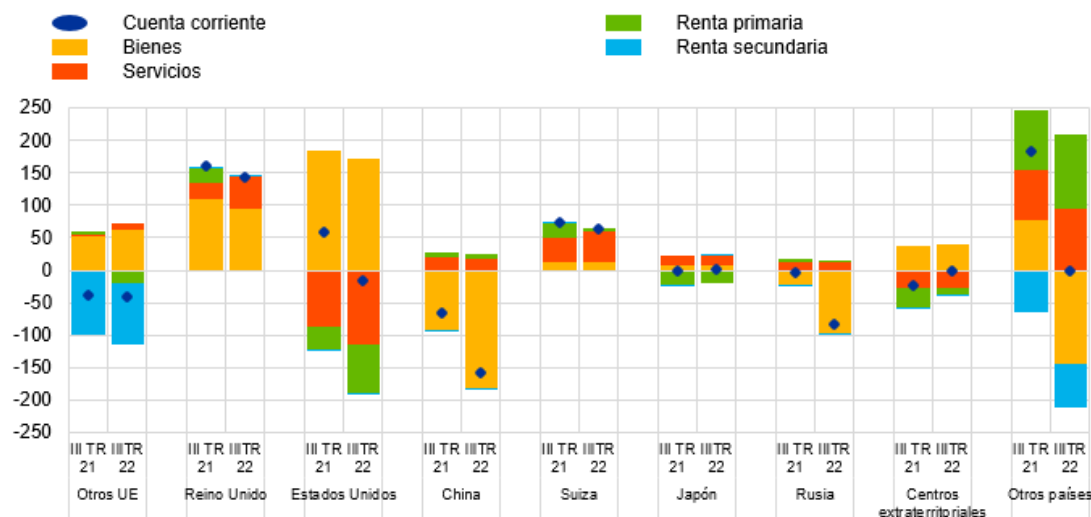
Se permite su reproducción, siempre que se cite la fuente.

Traducción al español: Banco de España.

## Gráfico 1

### Desagregación geográfica de la balanza por cuenta corriente de la zona del euro

(sumas móviles de cuatro trimestres en mm de euros; datos sin desestacionalizar)



Fuente: BCE.

Nota: «Otros UE» incluye Estados miembros de la UE no pertenecientes a la zona del euro, e instituciones y organismos de la UE que, a efectos estadísticos, se considera que no pertenecen a la zona del euro, como la Comisión Europea y el Banco Europeo de Inversiones. «Otros países» incluye todos los países y grupos de países que no figuran en el gráfico, así como la información que ha quedado indeterminada geográficamente.

### [Datos sobre la desagregación geográfica de la balanza por cuenta corriente de la zona del euro](#)

## Posición de inversión internacional

Al final del tercer trimestre de 2022, la posición de inversión internacional de la zona del euro registraba un saldo acreedor de 479 mm de euros frente al resto del mundo (el 3,7 % del PIB de la zona del euro), lo que representó un incremento con respecto a los 433 mm de euros del trimestre anterior (gráfico 2 y cuadro 2).

### Banco Central Europeo

Dirección General de Estadística

Sonnemannstrasse 20, 60314 Frankfurt am Main, Alemania

[Solicitud de información estadística](#), sitio web: [www.ecb.europa.eu](http://www.ecb.europa.eu)

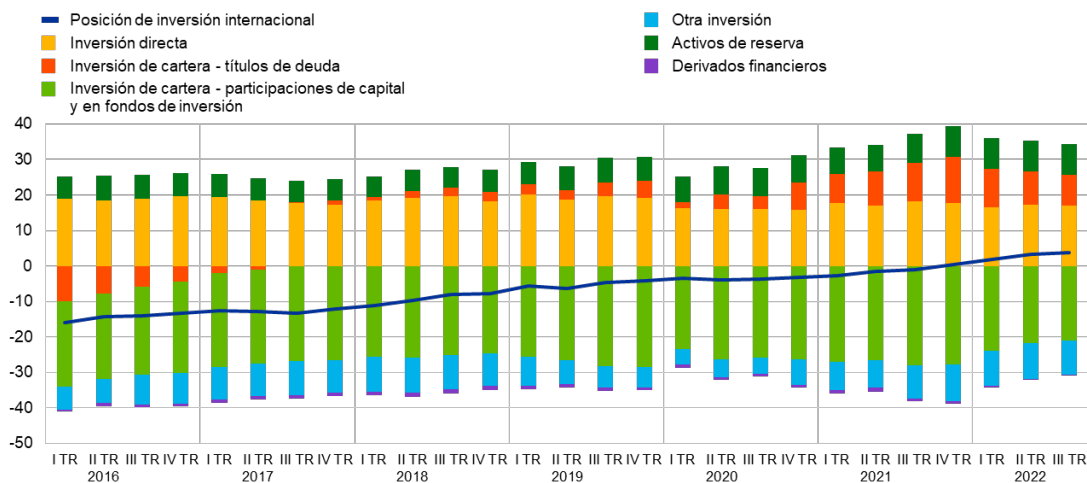
Se permite su reproducción, siempre que se cite la fuente.

Traducción al español: Banco de España.

## Gráfico 2

### Posición de inversión internacional neta de la zona del euro

(saldos vivos netos a fin de período en porcentaje de la suma móvil de cuatro trimestres del PIB)



Fuente: BCE.

### [Datos sobre la posición de inversión internacional neta de la zona del euro](#)

El aumento del saldo acreedor en 46 mm de euros fue resultado de variaciones en los distintos componentes de la inversión, que se compensaron parcialmente entre sí. Se registró una disminución del saldo deudor de las *participaciones de capital de la inversión de cartera* (de 2,80 billones de euros a 2,73 billones de euros) y de la *otra inversión* (de 1,29 billones de euros a 1,27 billones de euros), mientras que el saldo acreedor de la *inversión directa* se incrementó (de 2,21 billones de euros a 2,22 billones de euros). Esto se compensó con el descenso del saldo acreedor de los *títulos de deuda de la inversión de cartera* (de 1,20 billones de euros a 1,13 billones de euros).

#### Banco Central Europeo

Dirección General de Estadística

Sonnemannstrasse 20, 60314 Frankfurt am Main, Alemania

[Solicitud de información estadística](#), sitio web: [www.ecb.europa.eu](http://www.ecb.europa.eu)

Se permite su reproducción, siempre que se cite la fuente.

Traducción al español: Banco de España.

## Cuadro 2

### Posición de inversión internacional de la zona del euro

(mm de euros, salvo indicación en contrario; saldos vivos a fin de período; flujos durante el período; datos sin desestacionalizar ni ajustar por días laborables)

	II TR 2022	III TR 2022					% del PIB
	Saldo vivo	Transacciones	Variaciones de los tipos de cambio	Variaciones de los precios de los activos	Otras variaciones en volumen	Saldo vivo	
<b>Neto/Saldo</b>	<b>433</b>	<b>-50</b>	<b>206</b>	<b>-85</b>	<b>-25</b>	<b>479</b>	<b>3,7</b>
del cual: Inversión directa	2.214	-18	66	-39	-1	2.221	17,0
del cual: Participaciones de capital de la inversión de cartera	-2.798	-92	46	55	56	-2.733	-20,9
del cual: Títulos de deuda de la inversión de cartera	1.203	-87	66	-52	0	1.130	8,7
del cual: Otra inversión	-1.288	95	8	1	-83	-1.267	-9,7
<b>Activos</b>	<b>32.032</b>	<b>3</b>	<b>822</b>	<b>-583</b>	<b>-112</b>	<b>32.162</b>	<b>246,2</b>
Inversión directa	12.383	69	298	-51	0	12.699	97,2
Participaciones de capital de la inversión de cartera	5.507	-108	223	-273	35	5.385	41,2
Títulos de deuda de la inversión de cartera	6.005	-77	137	-209	-53	5.803	44,4
Derivados financieros	-20	44	-	-36	4	-8	-0,1
Otra inversión	7.035	67	144	0	-98	7.148	54,7
Activos de reserva	1.122	7	20	-13	0	1.136	8,7
<b>Pasivos</b>	<b>31.599</b>	<b>53</b>	<b>616</b>	<b>-498</b>	<b>-88</b>	<b>31.683</b>	<b>242,5</b>
Inversión directa	10.169	87	232	-12	2	10.477	80,2
Participaciones de capital de la inversión de cartera	8.305	-16	177	-327	-21	8.117	62,1
Títulos de deuda de la inversión de cartera	4.802	10	71	-157	-53	4.673	35,8
Otra inversión	8.323	-28	136	-1	-15	8.415	64,4
Deuda externa bruta	16.455	55	293	-158	-63	16.583	126,9

Fuente: BCE.

Notas: «Participaciones de capital» comprende participaciones de capital y participaciones en fondos de inversión. Los derivados financieros netos se contabilizan en los activos. «Otras variaciones en volumen» refleja principalmente reclasificaciones y mejoras en los datos. Pueden producirse discrepancias entre los totales y sus componentes debido al redondeo.

### Datos sobre la posición de inversión internacional de la zona del euro

#### Banco Central Europeo

Dirección General de Estadística

Sonnemannstrasse 20, 60314 Frankfurt am Main, Alemania

[Solicitud de información estadística](https://www.ecb.europa.eu), sitio web: [www.ecb.europa.eu](https://www.ecb.europa.eu)

Se permite su reproducción, siempre que se cite la fuente.

Traducción al español: Banco de España.

La evolución de la posición de inversión internacional neta de la zona del euro en el tercer trimestre de 2022 se debió, fundamentalmente, al efecto neto positivo de las variaciones de los tipos de cambio, que fue compensado, en parte, por el impacto neto negativo de las variaciones de los precios, de las transacciones y de otras variaciones en volumen (cuadro 2 y gráfico 3).

El descenso del saldo deudor de las *participaciones de capital de la inversión de cartera* obedeció, principalmente, al efecto neto positivo de las variaciones de los precios (ya que la disminución total fue mayor en el lado del pasivo que en el del activo), de las variaciones de los tipos de cambio y de otras variaciones en volumen, que se vio compensado parcialmente por el impacto neto negativo de las transacciones (cuadro 2). La disminución del saldo acreedor de los *títulos de deuda de la inversión de cartera* también se debió, fundamentalmente, al efecto neto negativo de las transacciones y de las variaciones de los precios, que se compensó, en parte, con el efecto neto positivo de las variaciones de los tipos de cambio. En cuanto a la *inversión directa*, el efecto neto positivo debido a las variaciones de los tipos de cambio resultó compensado casi íntegramente por el impacto neto negativo de las variaciones de los precios y de las operaciones, mientras que, en la *otra inversión*, el efecto neto positivo de las transacciones se vio compensado en gran medida por el efecto neto negativo de otras variaciones en volumen.

Al final del tercer trimestre de 2022, la *deuda externa bruta* de la zona del euro ascendía a 16,6 billones de euros (en torno al 127 % del PIB de la zona del euro), lo que representa un aumento de 128 mm de euros con respecto al trimestre anterior.

**Banco Central Europeo**

Dirección General de Estadística

Sonnemannstrasse 20, 60314 Frankfurt am Main, Alemania

[Solicitud de información estadística](https://www.ecb.europa.eu), sitio web: [www.ecb.europa.eu](https://www.ecb.europa.eu)

Se permite su reproducción, siempre que se cite la fuente.

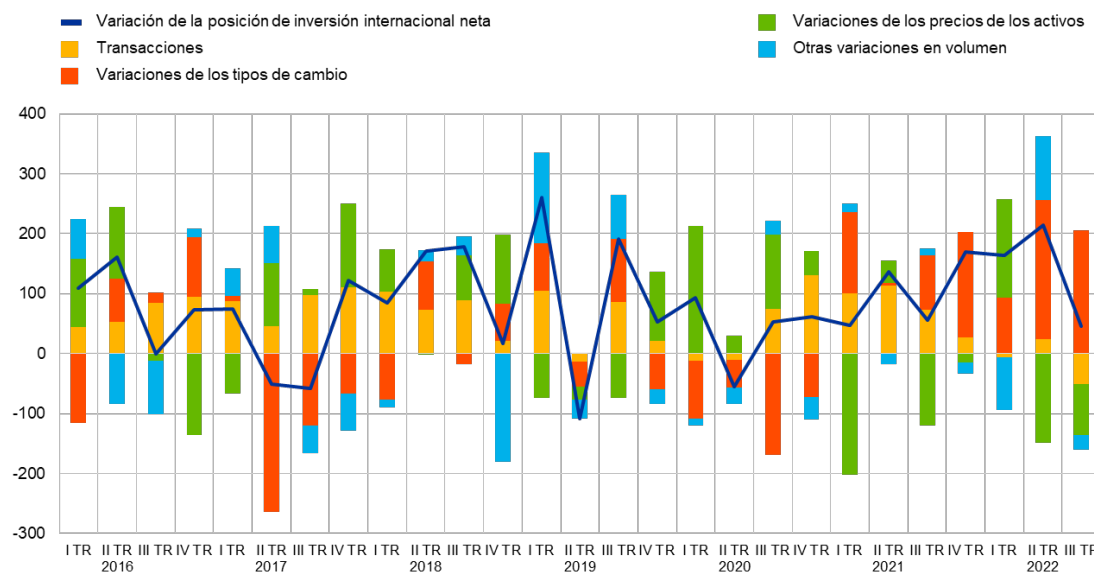
Traducción al español: Banco de España.



### Gráfico 3

#### Variaciones de la posición de inversión internacional neta de la zona del euro

(mm de euros; flujos durante el período)



Fuente: BCE.

Nota: «Otras variaciones en volumen» refleja principalmente reclasificaciones y mejoras en los datos.

#### Datos sobre las variaciones de la posición de inversión internacional neta de la zona del euro

En esta nota de prensa se proporciona un resumen de la posición de inversión internacional de la zona del euro frente a residentes en *Rusia* al final del tercer trimestre de 2022 y se informa de las principales variaciones registradas desde el trimestre anterior (cuadro 3)<sup>1</sup>. Los activos financieros de la zona del euro frente a *Rusia* se situaron en 389 mm de euros (el 1,1 % de los activos frente al exterior de la zona del euro) al final del tercer trimestre de 2022, lo que supone un descenso del 2 % desde el final del trimestre precedente. Este descenso se debió, sobre todo, a los *otros activos de inversión* de la zona del euro en *Rusia*, que se redujeron un 15 % en el tercer trimestre de 2022. Al mismo tiempo, la zona del euro contabilizó pasivos por importe de 500 mm de euros frente a *Rusia* (un 1,4 % del total de sus pasivos exteriores), lo que supone un alza del 3 %, que es consecuencia, principalmente, del aumento de los pasivos de la *otra inversión* debido a las sanciones impuestas por la UE a Rusia, como la congelación de activos y las restricciones a los pagos a residentes rusos<sup>2</sup>.

<sup>1</sup> El cuadro 3 no incluye los *activos de reserva* en las posiciones de activos exteriores totales de la zona del euro, y los *derivados financieros* se contabilizan en bruto en lugar de en neto.

<sup>2</sup> Véase [Cómo funcionan las sanciones de la UE contra Rusia](#).

#### Banco Central Europeo

Dirección General de Estadística

Sonnemannstrasse 20, 60314 Frankfurt am Main, Alemania

[Solicitud de información estadística](#), sitio web: [www.ecb.europa.eu](http://www.ecb.europa.eu)

Se permite su reproducción, siempre que se cite la fuente.

Traducción al español: Banco de España.

### Cuadro 3

#### Posición de inversión internacional de la zona del euro – desagregación geográfica frente a Rusia

(en porcentaje del total, salvo indicación en contrario; al final del período; datos sin desestacionalizar ni ajustar por días laborables)

	Total			Frente a Russia				Porcentaje correspondiente a Rusia sobre el total ( % )	
	II TR 2022	III TR 2022	Variación ( % )	Memo ítem: IV TR 2021	II TR 2022	III TR 2022	Variación ( % )	II TR 2022	III TR 2022
<b>Inversión directa</b>									
Activos	12.383	12.699	3	278	285	291	2	2,2	2,3
Pasivos	10.169	10.477	3	187	197	197	0	1,8	1,9
<b>Inversión de cartera</b>									
Activos	11.512	11.188	-3	70	31	32	2	0,6	0,3
Participaciones de capital	5.507	5.385	-2	40	16	15	-3	0,7	0,3
Títulos de deuda	6.005	5.803	-3	30	16	17	7	0,5	0,3
Pasivos	13.107	12.791	-2	108	94	97	3	0,8	0,8
Participaciones de capital	8.305	8.117	-2	14	11	10	-5	0,2	0,1
Títulos de deuda	4.802	4.673	-3	94	83	87	4	2,0	1,9
<b>Otra inversión</b>									
Activos	7.035	7.148	2	85	76	64	-15	1,2	0,9
Pasivos	8.323	8.415	1	148	191	205	7	1,8	2,4
<b>Derivados financieros</b>									
Activos	2.592	3.234	25	6	5	1	-73	0,2	0,0
Pasivos	2.612	3.242	24	1	1	1	-19	0,1	0,0
<b>Total</b>									
Activos	33.522	34.268	2	439	397	389	-2	1,3	1,1
Pasivos	34.211	34.925	2	444	483	500	3	1,3	1,4

Fuente: BCE.

Notas: «Participaciones de capital» comprende participaciones de capital y participaciones en fondos de inversión. El total de "activos/pasivos" se refiere a la suma de la inversión directa, la inversión de cartera, otra inversión y los derivados financieros. Los activos de reserva no están incluidos en el total, y los derivados financieros se contabilizan en bruto por separado en los activos y en los pasivos. Pueden producirse discrepancias entre los totales y sus componentes debido al redondeo. Las tasas de variación se refieren a las variaciones entre el final del trimestre anterior y el final del trimestre actual.

#### Datos sobre la posición de inversión internacional de la zona del euro – desagregación geográfica

#### Banco Central Europeo

Dirección General de Estadística

Sonnemannstrasse 20, 60314 Frankfurt am Main, Alemania

[Solicitud de información estadística](https://www.ecb.europa.eu), sitio web: [www.ecb.europa.eu](https://www.ecb.europa.eu)

Se permite su reproducción, siempre que se cite la fuente.

Traducción al español: Banco de España.

## Revisiones de los datos

Esta nota de prensa incorpora revisiones de los datos correspondientes a los períodos de referencia comprendidos entre el primer trimestre de 2018 y el segundo trimestre de 2022. Las revisiones reflejan las contribuciones nacionales a los agregados de la zona del euro revisadas como consecuencia de la incorporación de información nueva disponible.

## Próximas notas de prensa

- Balanza de pagos mensual: 19 de enero de 2023 (datos de referencia hasta noviembre de 2022).
- Balanza de pagos trimestral y posición de inversión internacional: 5 de abril de 2023 (datos de referencia hasta el cuarto trimestre de 2022)

Para realizar cualquier consulta, utilice el formulario de [solicitud de información estadística](#) (en inglés).

## Notas

- Los datos no se han desestacionalizado ni ajustado por días laborables. Las ratios en relación con el PIB (incluidas las de los gráficos) se refieren a sumas de cuatro trimestres de las cifras del PIB sin desestacionalizar ni ajustar por días laborables.
- Los hipervínculos que figuran en esta nota llevan a datos que pueden cambiar posteriormente debido a las revisiones.
- Las estadísticas de la balanza de pagos se publican ahora utilizando un nuevo conjunto de datos (BPS), que incluye un 17º parámetro adicional en la definición de su estructura de datos para especificar el tipo de entidad residente. El anterior conjunto de datos (BP6) seguirá publicándose en paralelo hasta mediados de marzo de 2023.

## Banco Central Europeo

Dirección General de Estadística

Sonnemannstrasse 20, 60314 Frankfurt am Main, Alemania

[Solicitud de información estadística](#), sitio web: [www.ecb.europa.eu](http://www.ecb.europa.eu)

Se permite su reproducción, siempre que se cite la fuente.  
Traducción al español: Banco de España.