



## Nota de prensa

12 de enero de 2022

# El BCE publica las estadísticas supervisoras sobre el sector bancario correspondientes al tercer trimestre de 2021

- La ratio de capital de nivel 1 ordinario (CET1) agregada se situó en el 15,47 % en el tercer trimestre de 2021, lo que representa un descenso desde el 15,60 % observado en el trimestre anterior.
- La rentabilidad anualizada agregada de los recursos propios aumentó hasta el 7,19 % (en comparación con el 6,92 % del trimestre anterior y con el 2,12 % observado un año antes), impulsada por la reducción adicional de los deterioros de valor y de las provisiones.
- El coste del riesgo disminuyó hasta el 0,53 % en el tercer trimestre de 2021 (con respecto al 0,57 % del trimestre anterior y al 0,67 % registrado hace un año).
- La ratio de préstamos dudosos (NPL, por sus siglas en inglés) agregada siguió descendiendo y se situó en el 2,17 % (desde el 2,32 % del trimestre precedente), y el volumen de préstamos dudosos se redujo hasta una cifra de 401 mm de euros (frente a 423 mm de euros en el trimestre anterior).
- Los préstamos y anticipos agregados sujetos a moratorias no vencidas conformes a los criterios de la EBA cayeron de nuevo y se situaron en 44 mm de euros (frente a 102 mm de euros en el trimestre precedente).

## Adecuación del capital

Las [ratios de capital](#) agregadas de las entidades significativas (es decir, las entidades de crédito supervisadas directamente por el BCE) disminuyeron ligeramente en el tercer trimestre de 2021. En términos agregados, la ratio de capital de nivel 1 ordinario (CET1) se situó en el 15,47 %, la ratio de Tier 1, en el 16,79 %, y la ratio de capital total, en el 19,30 %. Por países, las ratios de CET1 agregadas oscilaron entre el 12,63 % en Grecia y el 28,55 % en Estonia. Entre las categorías de

### Banco Central Europeo

Dirección General de Comunicación, División de Relaciones con los Medios de Comunicación Globales,  
Sonnemannstrasse 20, 60314 Frankfurt am Main, Alemania  
Tel.: +49 69 1344 7455, correo electrónico: [media@ecb.europa.eu](mailto:media@ecb.europa.eu), sitio web: [www.ecb.europa.eu](http://www.ecb.europa.eu)

## Nota de prensa / 12 de enero de 2022

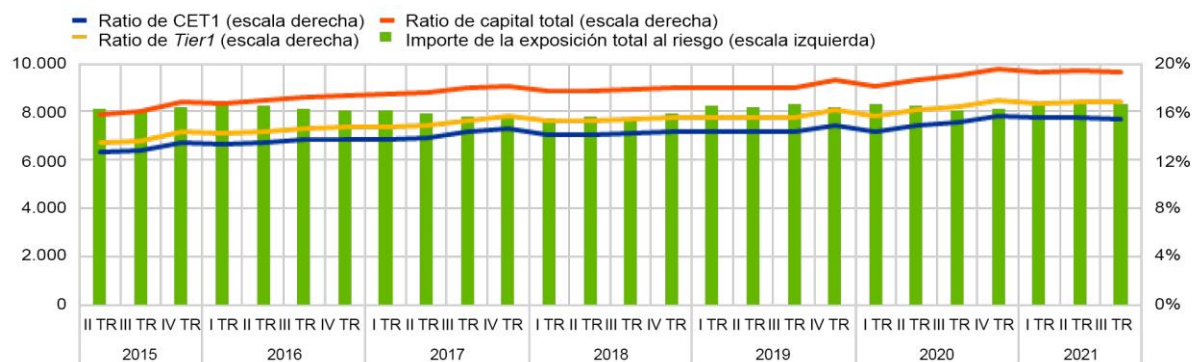
El BCE publica las estadísticas supervisoras sobre el sector bancario correspondientes al tercer trimestre de 2021

modelo de negocio aplicadas en el Mecanismo Único de Supervisión, los prestamistas diversificados registraron la ratio de CET1 agregada más baja (13,86 %) y las entidades de desarrollo/promocionales, la más elevada (32,44 %).

### Gráfico 1

#### Ratios de capital y sus componentes por período de referencia

(mm de euros; porcentajes)

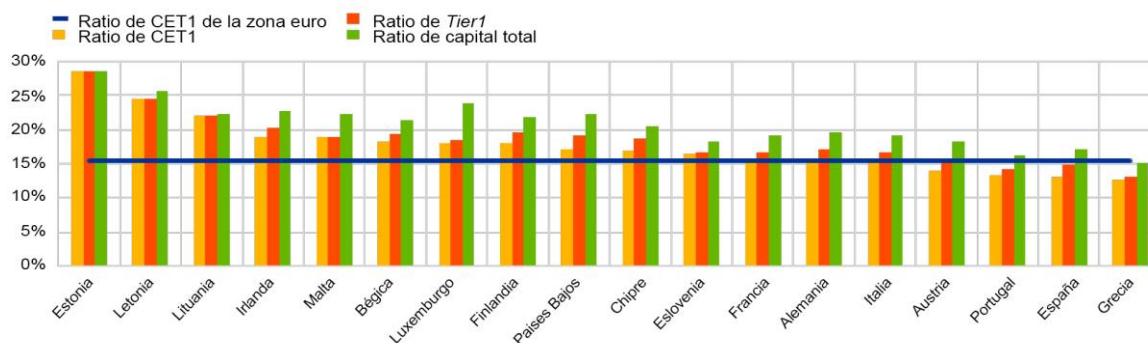


Fuente: BCE.

### Gráfico 2

#### Ratios de capital por país correspondientes al tercer trimestre de 2021

(porcentajes)



Fuente: BCE.

Nota: Algunos países participantes en la supervisión bancaria europea no se incluyen en este gráfico por motivos de confidencialidad o porque no existen entidades significativas al máximo nivel de consolidación en esos países.

## Banco Central Europeo

Dirección General de Comunicación, División de Relaciones con los Medios de Comunicación Globales,  
Sonnemannstrasse 20, 60314 Frankfurt am Main, Alemania

Tel.: +49 69 1344 7455, correo electrónico: [media@ecb.europa.eu](mailto:media@ecb.europa.eu), sitio web: [www.ecb.europa.eu](http://www.ecb.europa.eu)

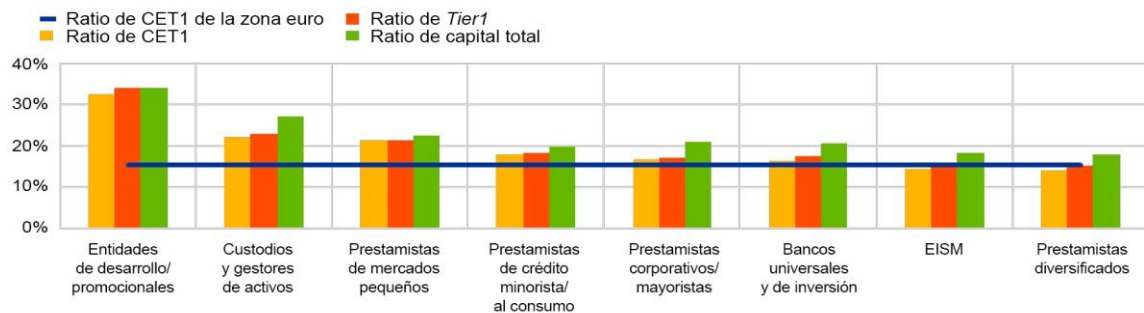
Se permite su reproducción, siempre que se cite la fuente.

Traducción al español: Banco de España.

### Gráfico 3

Ratios de capital por modelo de negocio correspondientes al tercer trimestre de 2021

(porcentajes)



Fuente: BCE.

Nota: «EISM» se refiere a entidades de importancia sistémica mundial.

## Calidad de los activos

La [ratio de préstamos dudosos](#) agregada (ratio NPL) siguió descendiendo y se situó en el 2,17 % en el tercer trimestre de 2021, el nivel más bajo registrado desde que se publicaron por primera vez las estadísticas supervisoras sobre el sector bancario, en el segundo trimestre de 2015. Al igual que en el trimestre anterior, este descenso se debió a la combinación de una disminución del volumen de préstamos dudosos y de un aumento del volumen de préstamos totales. Por países, la ratio media de NPL fluctuó entre el 0,62 % en Luxemburgo y el 10,49 % en Grecia. Por categorías de modelo de negocio, los custodios y los gestores de activos registraron la ratio de NPL agregada más baja (0,19 %) y los prestamistas diversificados, la más alta (3,64 %).

### Banco Central Europeo

Dirección General de Comunicación, División de Relaciones con los Medios de Comunicación Globales,  
Sonnemannstrasse 20, 60314 Frankfurt am Main, Alemania  
Tel.: +49 69 1344 7455, correo electrónico: [media@ecb.europa.eu](mailto:media@ecb.europa.eu), sitio web: [www.ecb.europa.eu](http://www.ecb.europa.eu)

Se permite su reproducción, siempre que se cite la fuente.  
Traducción al español: Banco de España.

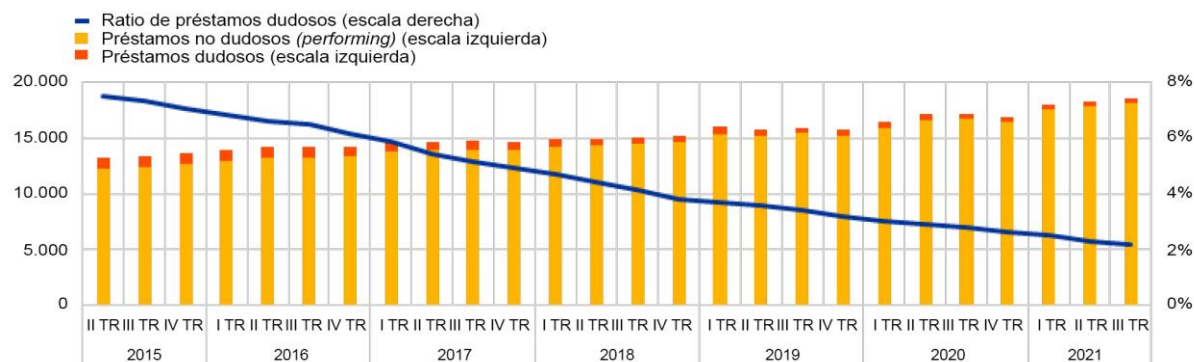
## Nota de prensa / 12 de enero de 2022

El BCE publica las estadísticas supervisoras sobre el sector bancario correspondientes al tercer trimestre de 2021

### Gráfico 4

#### Préstamos dudosos por período de referencia

(mm de euros; porcentajes)

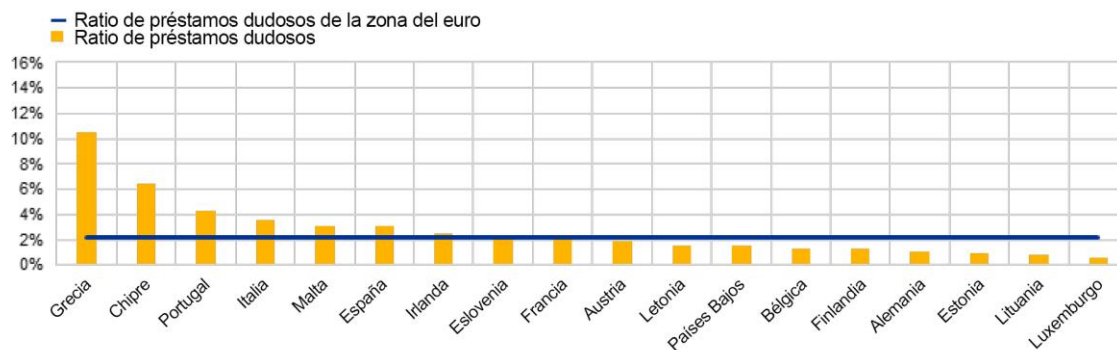


Fuente: BCE.

### Gráfico 5

#### Ratio de préstamos dudosos por país correspondientes al tercer trimestre de 2021

(porcentajes)



Fuente: BCE.

Nota: Algunos países participantes en la supervisión bancaria europea no se incluyen en este gráfico por motivos de confidencialidad o porque no existen entidades significativas al máximo nivel de consolidación en esos países.

## Banco Central Europeo

Dirección General de Comunicación, División de Relaciones con los Medios de Comunicación Globales,  
Sonnemannstrasse 20, 60314 Frankfurt am Main, Alemania

Tel.: +49 69 1344 7455, correo electrónico: [media@ecb.europa.eu](mailto:media@ecb.europa.eu), sitio web: [www.ecb.europa.eu](http://www.ecb.europa.eu)

Se permite su reproducción, siempre que se cite la fuente.

Traducción al español: Banco de España.

## Gráfico 6

### Ratio de préstamos dudosos por modelo de negocio correspondientes al tercer trimestre de 2021

(porcentajes)



Fuente: BCE.

Nota: «EISM» se refiere a entidades de importancia sistémica mundial.

## Rentabilidad de los recursos propios

En términos agregados, la [rentabilidad anualizada de los recursos propios](#) (RoE) aumentó hasta el 7,19 % en el tercer trimestre de 2021 (en comparación con el 6,92 % del segundo trimestre y con el 2,12 % observado un año antes). La generación de resultado de explotación se mantuvo básicamente estable (119 mm de euros en el tercer trimestre de 2021, frente a 118 mm de euros en el segundo), mientras que los gastos administrativos y las amortizaciones, así como los deterioros de valor y las provisiones, disminuyeron. Los deterioros de valor y las provisiones fueron de -10 mm de euros en la cuenta de resultados del tercer trimestre de 2021, el nivel más bajo desde el primer trimestre de 2018.

El [coste del riesgo](#) disminuyó hasta el 0,53 % en el tercer trimestre de 2021 (con respecto al 0,57 % del trimestre anterior y al 0,67 % registrado hace un año).

### Banco Central Europeo

Dirección General de Comunicación, División de Relaciones con los Medios de Comunicación Globales, Sonnemannstrasse 20, 60314 Frankfurt am Main, Alemania

Tel.: +49 69 1344 7455, correo electrónico: [media@ecb.europa.eu](mailto:media@ecb.europa.eu), sitio web: [www.ecb.europa.eu](http://www.ecb.europa.eu)

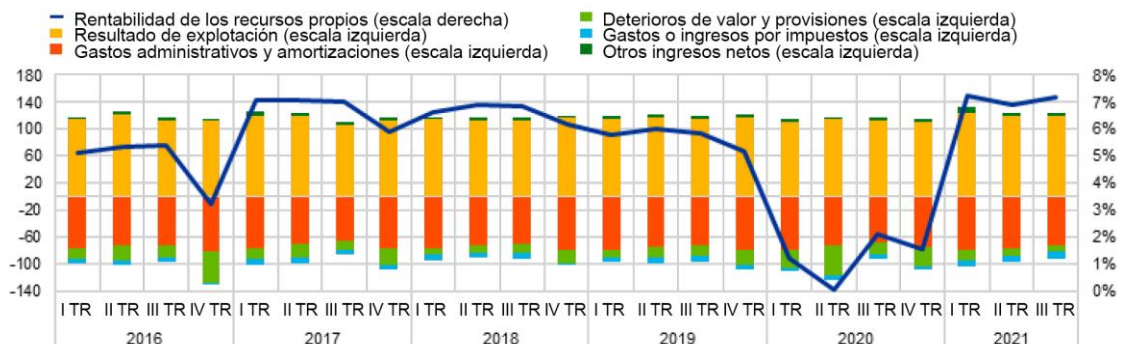
Se permite su reproducción, siempre que se cite la fuente.

Traducción al español: Banco de España.

## Gráfico 7

### Rentabilidad de los recursos propios y componentes del resultado neto por período de referencia

(mm de euros; porcentajes)

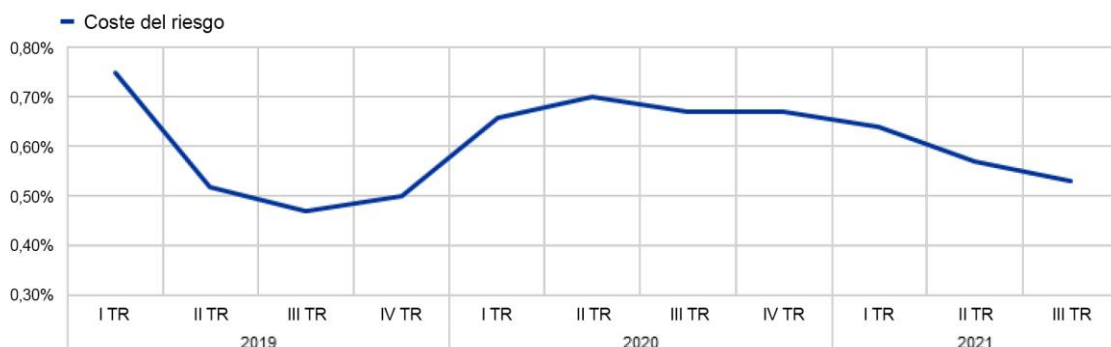


Fuente: BCE.

## Gráfico 8

### Coste del riesgo por período de referencia

(porcentajes)



Fuente: BCE.

## Financiación

La [ratio préstamos/depositos](#) agregada se redujo hasta el 104,03 % en el tercer trimestre de 2021, frente al 104,74 % del trimestre anterior. El tercer aumento intertrimestral consecutivo de los préstamos y anticipos concedidos a sociedades no financieras y a hogares (+74 mm de euros con respecto al segundo trimestre de 2021) se vio compensado con creces por otro incremento de los depósitos de estos dos sectores (+143 mm de euros en comparación con el segundo trimestre de 2021).

### Banco Central Europeo

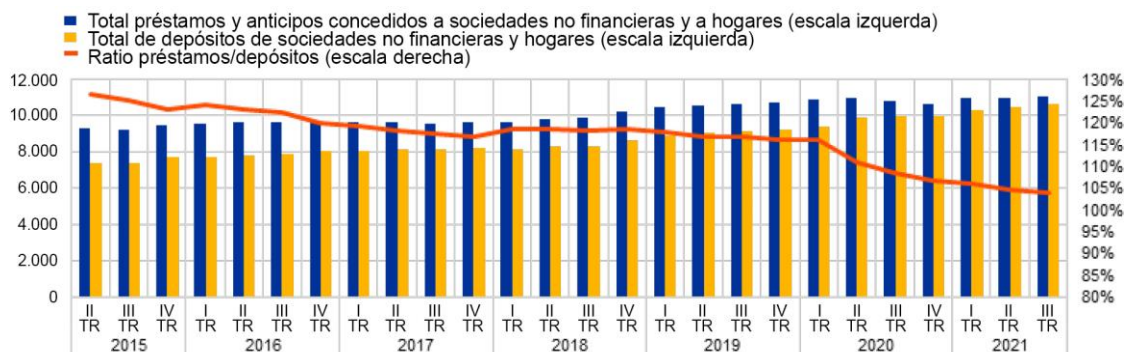
Dirección General de Comunicación, División de Relaciones con los Medios de Comunicación Globales,  
Sonnemannstrasse 20, 60314 Frankfurt am Main, Alemania  
Tel.: +49 69 1344 7455, correo electrónico: [media@ecb.europa.eu](mailto:media@ecb.europa.eu), sitio web: [www.ecb.europa.eu](http://www.ecb.europa.eu)

Se permite su reproducción, siempre que se cite la fuente.  
Traducción al español: Banco de España.

## Gráfico 9

### Ratio préstamos/depósitos por período de referencia

(mm de euros; porcentajes)



Fuente: BCE.

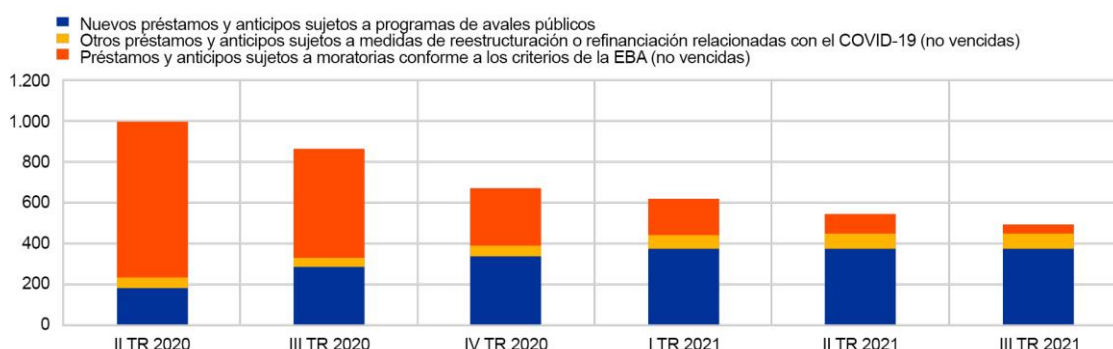
## Préstamos y anticipos sujetos a medidas relacionadas con el COVID-19

En el tercer trimestre de 2021, el total de préstamos y anticipos sujetos a medidas relacionadas con el COVID-19 disminuyó de nuevo y se situó en 494 mm de euros, frente a los 548 mm de euros registrados en el trimestre anterior. Esta disminución tuvo su origen en los préstamos y anticipos sujetos a moratorias no vencidas conformes a los criterios establecidos en las directrices de la Autoridad Bancaria Europea, que descendieron hasta un importe de 44 mm de euros, desde 102 mm de euros en el segundo trimestre de 2021.

## Gráfico 10

### Préstamos y anticipos sujetos a medidas relacionadas con el COVID-19 por período de referencia

(mm de euros)



Fuente: BCE.

## Banco Central Europeo

Dirección General de Comunicación, División de Relaciones con los Medios de Comunicación Globales, Sonnemannstrasse 20, 60314 Frankfurt am Main, Alemania  
Tel.: +49 69 1344 7455, correo electrónico: [media@ecb.europa.eu](mailto:media@ecb.europa.eu), sitio web: [www.ecb.europa.eu](http://www.ecb.europa.eu)

Se permite su reproducción, siempre que se cite la fuente.  
Traducción al español: Banco de España.



## Factores que afectan a las variaciones

Las estadísticas supervisoras sobre el sector bancario se calculan agregando los datos comunicados por las entidades de crédito que presentan información sobre la adecuación del capital (COREP) e información financiera (FINREP) en las fechas de referencia correspondientes. En consecuencia, las variaciones que se observan de un trimestre a otro en los valores indicados pueden verse influidas por los siguientes factores:

- cambios en la muestra de entidades declarantes;
- fusiones y adquisiciones;
- reclasificaciones (por ejemplo, cambios en carteras porque determinados activos son reclasificados de una cartera contable a otra).

**Persona de contacto para consultas de los medios de comunicación:** [Philippe Rispal](#),  
tel.: +49 69 1344 5482.

### Nota

- En el sitio web de supervisión bancaria del BCE se puede consultar el conjunto completo de estadísticas supervisoras sobre el sector bancario ([Supervisory banking statistics](#)) con indicadores cuantitativos de riesgo adicionales.

### Banco Central Europeo

Dirección General de Comunicación, División de Relaciones con los Medios de Comunicación Globales,  
Sonnemannstrasse 20, 60314 Frankfurt am Main, Alemania  
Tel.: +49 69 1344 7455, correo electrónico: [media@ecb.europa.eu](mailto:media@ecb.europa.eu), sitio web: [www.ecb.europa.eu](http://www.ecb.europa.eu)