

## Nota de prensa

8 de abril de 2022

### El BCE publica las estadísticas supervisoras sobre el sector bancario correspondientes al cuarto trimestre de 2021

- La ratio de capital de nivel 1 ordinario (CET1) agregada se mantuvo estable en el 15,48 % en el cuarto trimestre de 2021.
- La rentabilidad anualizada agregada de los recursos propios disminuyó hasta el 6,72 % (en comparación con el 7,19 % del trimestre anterior y con el 1,53 % observado un año antes).
- La ratio de préstamos dudosos (NPL, por sus siglas en inglés) agregada siguió descendiendo y se situó en el 2,06 % (desde el 2,17 % del trimestre precedente), y el volumen de préstamos dudosos se redujo hasta la cifra de 374 mm de euros (frente a 401 mm de euros en el trimestre anterior).
- El peso de los préstamos que presentan un aumento significativo del riesgo de crédito (préstamos en vigilancia especial o *stage 2*) se incrementó ligeramente en el cuarto trimestre y se situó en el 9,14 % (frente al 8,85 % del trimestre anterior), pero se mantiene por debajo del nivel registrado hace un año (9,27 %).

### Adecuación del capital

Las [ratios de capital](#) agregadas de las entidades significativas (es decir, las entidades de crédito supervisadas directamente por el BCE) se mantuvieron estables en el cuarto trimestre de 2021. En términos agregados, la ratio de capital de nivel 1 ordinario (CET1) se situó en el 15,48 %, la ratio de Tier 1, en el 16,80 %, y la ratio de capital total, en el 19,48 %. Por países, las ratios de CET1 agregadas oscilaron entre el 12,80 % en España y Grecia y el 25,91 % en Estonia. Entre las categorías de modelo de negocio aplicadas en el Mecanismo Único de Supervisión, los prestamistas diversificados registraron la ratio de CET1 agregada más baja (14,17 %) y las entidades de desarrollo/promocionales, la más elevada (31,86 %).

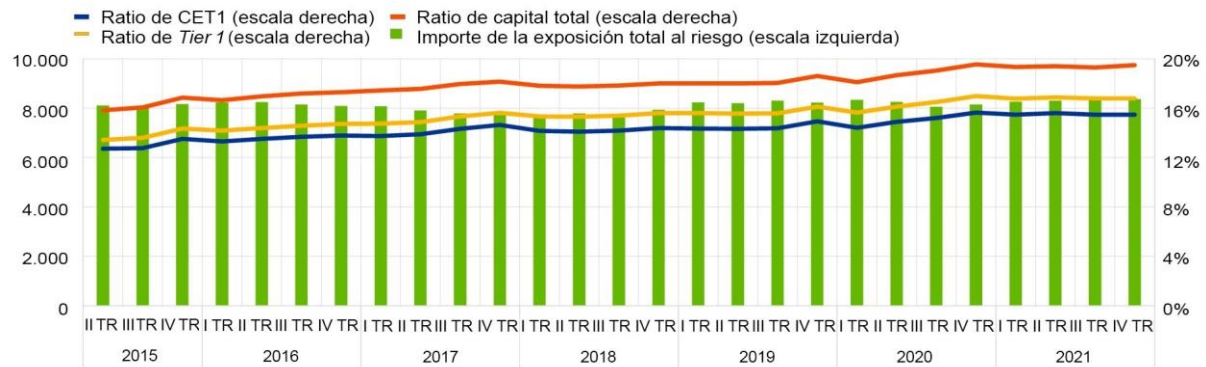
#### **Banco Central Europeo**

Dirección General de Comunicación, División de Relaciones con los Medios de Comunicación Globales,  
Sonnenmannstrasse 20, 60314 Frankfurt am Main, Alemania  
Tel.: +49 69 1344 7455, correo electrónico: [media@ecb.europa.eu](mailto:media@ecb.europa.eu), sitio web: [www.ecb.europa.eu](http://www.ecb.europa.eu)

## Gráfico 1

### Ratios de capital y sus componentes por período de referencia

(mm de euros; porcentajes)

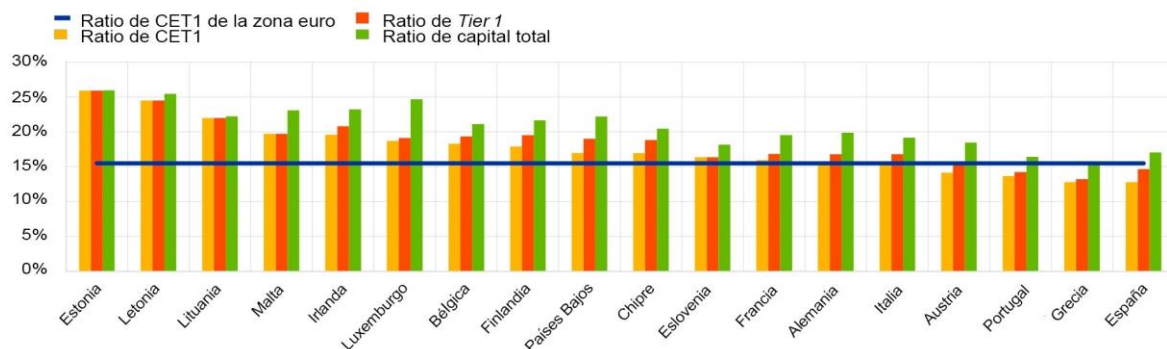


Fuente: BCE.

## Gráfico 2

### Ratios de capital por país correspondientes al cuarto trimestre de 2021

(porcentajes)



Fuente: BCE.

Nota: Algunos países participantes en la supervisión bancaria europea no se incluyen en este gráfico por motivos de confidencialidad o porque no existen entidades significativas al máximo nivel de consolidación en esos países.

## Banco Central Europeo

Dirección General de Comunicación, División de Relaciones con los Medios de Comunicación Globales,  
Sonnemannstrasse 20, 60314 Frankfurt am Main, Alemania

Tel.: +49 69 1344 7455, correo electrónico: [media@ecb.europa.eu](mailto:media@ecb.europa.eu), sitio web: [www.ecb.europa.eu](http://www.ecb.europa.eu)

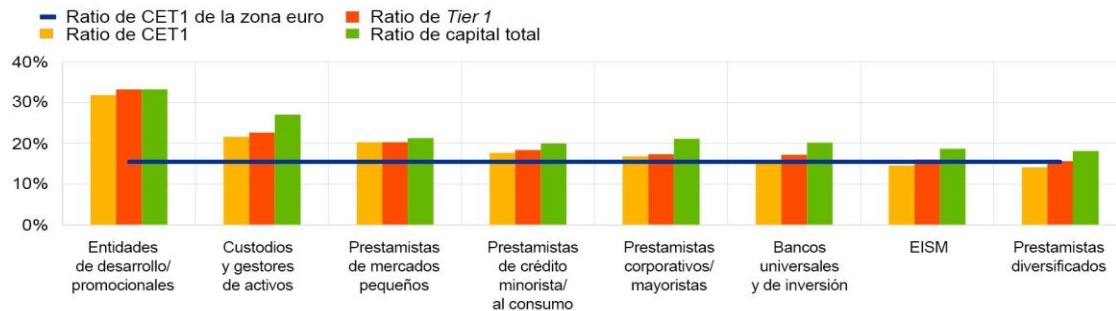
Se permite su reproducción, siempre que se cite la fuente.

Traducción al español: Banco de España.

### Gráfico 3

Ratios de capital por modelo de negocio correspondientes al cuarto trimestre de 2021

(porcentajes)



Fuente: BCE.

Nota: «EISM» se refiere a entidades de importancia sistémica mundial.

## Calidad de los activos

La [ratio de préstamos dudosos](#) (ratio NPL) agregada siguió descendiendo y se situó en el 2,06 % en el cuarto trimestre de 2021, el nivel más bajo registrado desde que se publicaron por primera vez las estadísticas supervisoras sobre el sector bancario, en el segundo trimestre de 2015. Este descenso se debió a que el volumen de préstamos dudosos continuó disminuyendo, hasta los 374 mm de euros (frente a 401 mm de euros en el trimestre anterior). Por países, la ratio media de NPL fluctuó entre el 0,58 % en Luxemburgo y el 7,04 % en Grecia. Por categorías de modelo de negocio, los custodios y los gestores de activos registraron la ratio de NPL agregada más baja (0,23 %) y los prestamistas diversificados, la más alta (3,27 %).

En términos agregados, la [relación entre los préstamos en vigilancia especial \(stage 2\) y los préstamos totales](#) aumentó por primera vez en 2021 y se situó en el 9,14 % en el cuarto trimestre (frente al 8,85 % del trimestre precedente, y el 9,27 % observado un año antes). El importe de los préstamos en vigilancia especial ascendió a 1.261 mm de euros (en comparación con 1.215 mm de euros en el trimestre anterior).

### Banco Central Europeo

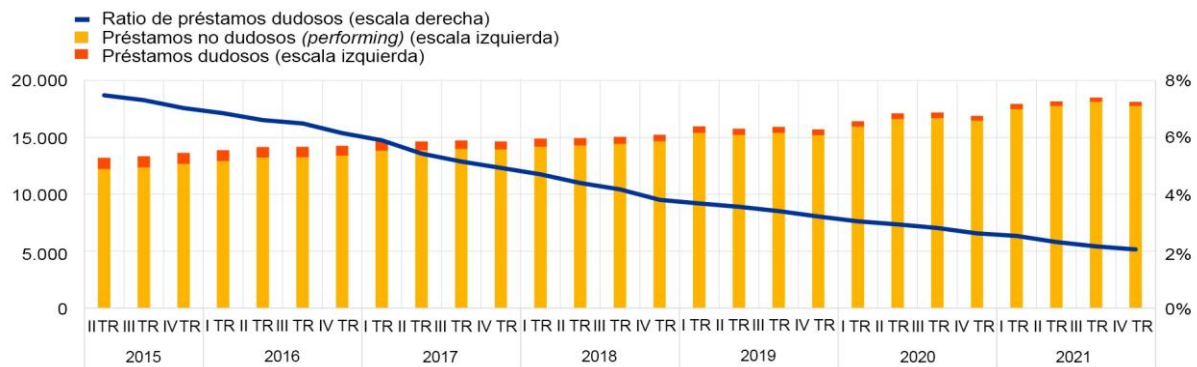
Dirección General de Comunicación, División de Relaciones con los Medios de Comunicación Globales,  
Sonnemannstrasse 20, 60314 Frankfurt am Main, Alemania  
Tel.: +49 69 1344 7455, correo electrónico: [media@ecb.europa.eu](mailto:media@ecb.europa.eu), sitio web: [www.ecb.europa.eu](http://www.ecb.europa.eu)

Se permite su reproducción, siempre que se cite la fuente.  
Traducción al español: Banco de España.

#### Gráfico 4

##### Préstamos dudosos por período de referencia

(mm de euros; porcentajes)

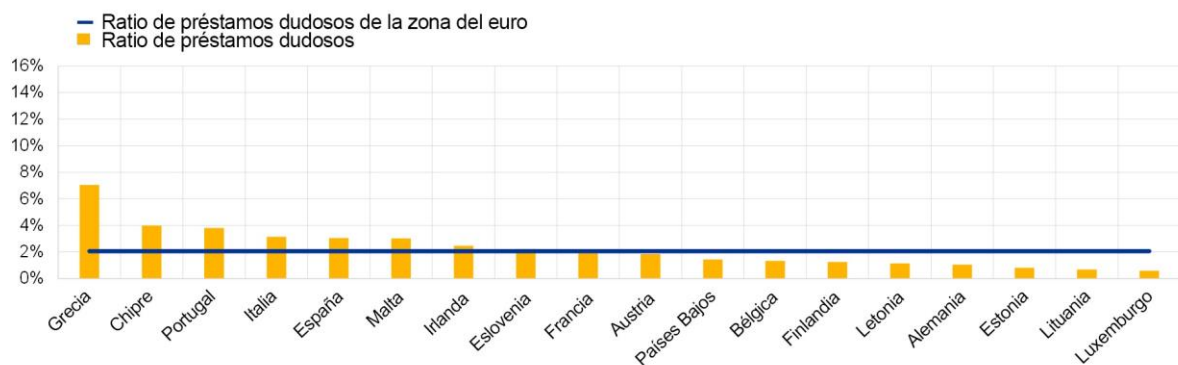


Fuente: BCE.

#### Gráfico 5

##### Ratio de préstamos dudosos por país correspondiente al cuarto trimestre de 2021

(porcentajes)



Fuente: BCE.

Nota: Algunos países participantes en la supervisión bancaria europea no se incluyen en este gráfico por motivos de confidencialidad o porque no existen entidades significativas al máximo nivel de consolidación en esos países.

#### Banco Central Europeo

Dirección General de Comunicación, División de Relaciones con los Medios de Comunicación Globales,  
Sonnemannstrasse 20, 60314 Frankfurt am Main, Alemania

Tel.: +49 69 1344 7455, correo electrónico: [media@ecb.europa.eu](mailto:media@ecb.europa.eu), sitio web: [www.ecb.europa.eu](http://www.ecb.europa.eu)

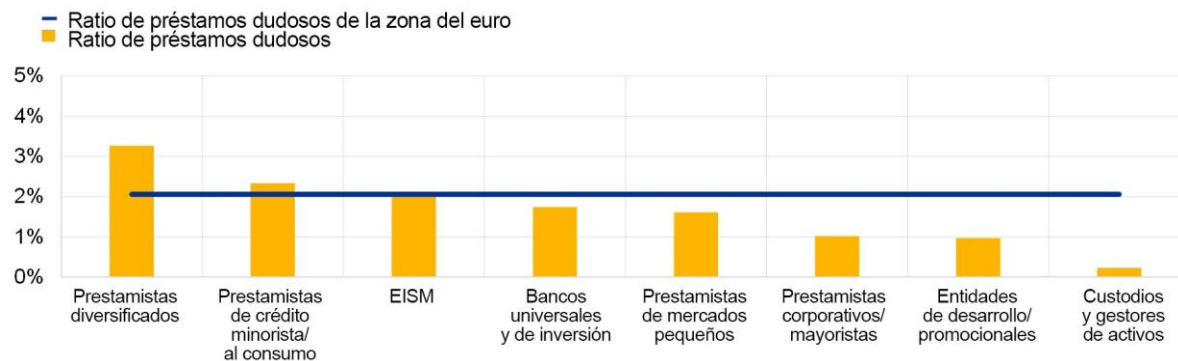
Se permite su reproducción, siempre que se cite la fuente.

Traducción al español: Banco de España.

## Gráfico 6

Ratio de préstamos dudosos por modelo de negocio correspondiente al cuarto trimestre de 2021

(porcentajes)



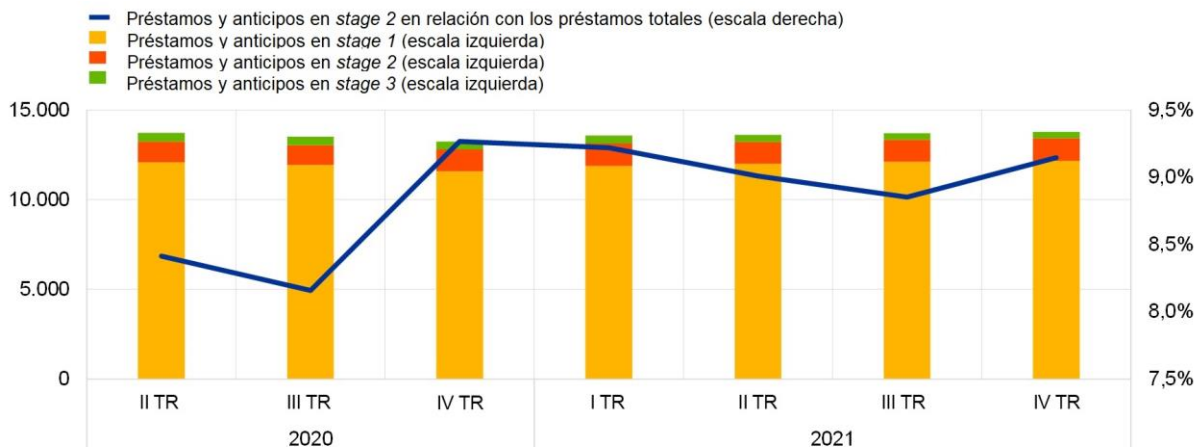
Fuente: BCE.

Nota: «EISM» se refiere a entidades de importancia sistémica mundial.

## Gráfico 7

Préstamos y anticipos sujetos a revisión del deterioro de valor por período de referencia

(mm de euros; porcentajes)



Fuente: BCE.

## Rentabilidad de los recursos propios

En términos agregados, la [rentabilidad anualizada de los recursos propios](#) (RoE) disminuyó hasta el 6,72 % en el cuarto trimestre de 2021 (en comparación con el 7,19 % del trimestre anterior y con el 1,53 % observado un año antes). La generación de resultados de explotación se mantuvo estable en gran medida (121 mm de euros en el cuarto trimestre de 2021, frente a 120 mm de euros en el tercero), mientras que los gastos administrativos y las amortizaciones, así como los deterioros de

### Banco Central Europeo

Dirección General de Comunicación, División de Relaciones con los Medios de Comunicación Globales,  
Sonnenmannstrasse 20, 60314 Frankfurt am Main, Alemania

Tel.: +49 69 1344 7455, correo electrónico: [media@ecb.europa.eu](mailto:media@ecb.europa.eu), sitio web: [www.ecb.europa.eu](http://www.ecb.europa.eu)

Se permite su reproducción, siempre que se cite la fuente.

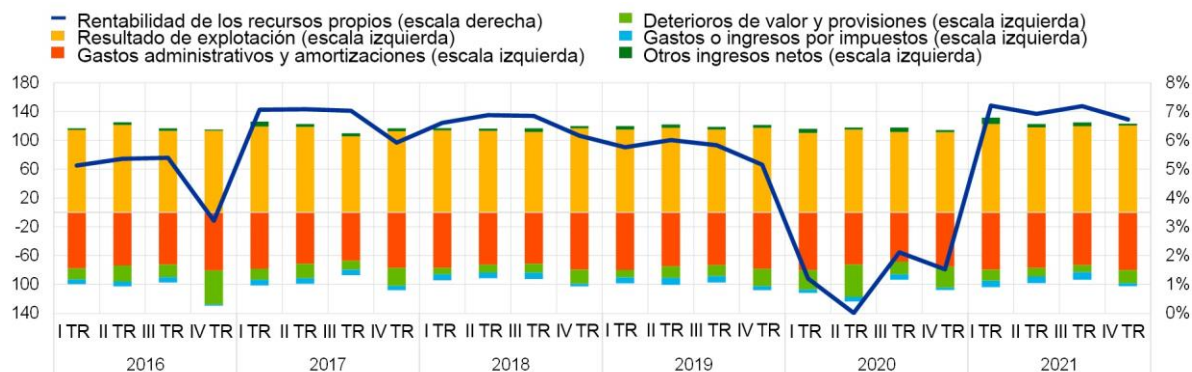
Traducción al español: Banco de España.

valor y las provisiones, aumentaron.

### Gráfico 8

#### Rentabilidad de los recursos propios y componentes del resultado neto por período de referencia

(mm de euros; porcentajes)



Fuente: BCE.

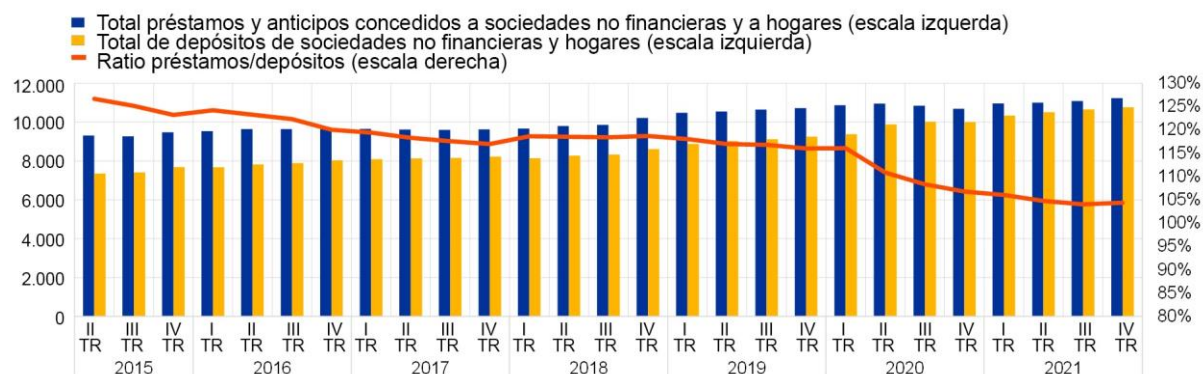
## Financiación

La [ratio préstamos/depósitos](#) agregada se situó en el 104,37 % en el cuarto trimestre de 2021, frente al 104,03 % del trimestre anterior. El aumento de los depósitos (+105 mm de euros en comparación con el tercer trimestre de 2021) se vio compensado con creces por el incremento de los préstamos y anticipos concedidos a sociedades no financieras y a hogares (+146 mm de euros con respecto al tercer trimestre de 2021).

### Gráfico 9

#### Ratio préstamos/depósitos por período de referencia

(mm de euros; porcentajes)



Fuente: BCE.

### Banco Central Europeo

Dirección General de Comunicación, División de Relaciones con los Medios de Comunicación Globales,  
Sonnemannstrasse 20, 60314 Frankfurt am Main, Alemania  
Tel.: +49 69 1344 7455, correo electrónico: [media@ecb.europa.eu](mailto:media@ecb.europa.eu), sitio web: [www.ecb.europa.eu](http://www.ecb.europa.eu)

Se permite su reproducción, siempre que se cite la fuente.  
Traducción al español: Banco de España.



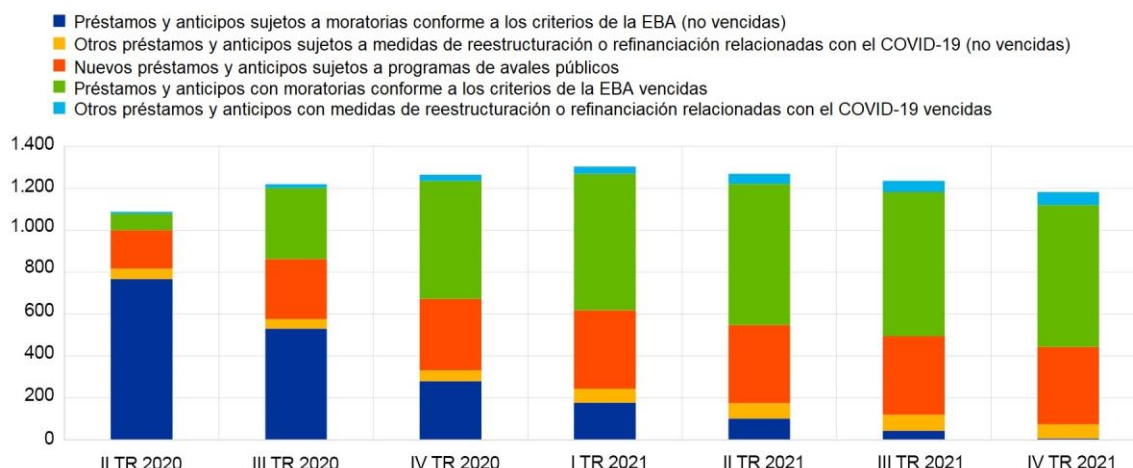
## Préstamos y anticipos sujetos a medidas relacionadas con el COVID-19

En el cuarto trimestre de 2021, el total de préstamos y anticipos sujetos a medidas relacionadas con el COVID-19 disminuyó de nuevo y se situó en 444 mm de euros, frente a los 494 mm de euros registrados en el trimestre anterior. Esta disminución tuvo su origen en los préstamos y anticipos sujetos a moratorias no vencidas conforme a los criterios establecidos en las directrices de la Autoridad Bancaria Europea (EBA), que descendieron hasta un importe de 6 mm de euros, desde 44 mm de euros en el tercer trimestre de 2021. Los préstamos y anticipos sujetos a medidas vencidas relacionadas con el COVID-19 se redujeron ligeramente por primera vez y se situaron en 738 mm de euros, de los cuales 207 mm de euros (28,01 %) están en vigilancia especial (*stage 2*) y 52 mm de euros (7,02 %) son dudosos.

### Gráfico 10

#### Préstamos y anticipos sujetos a medidas relacionadas con el COVID-19 por período de referencia

(mm de euros)



Fuente: BCE.

## Factores que afectan a las variaciones

Las estadísticas supervisoras sobre el sector bancario se calculan agregando los datos comunicados por las entidades de crédito que presentan información sobre la adecuación del capital (COREP) e información financiera (FINREP) en las fechas de referencia correspondientes. En consecuencia, las variaciones que se observan de un trimestre a otro en los valores indicados pueden verse influidas por los siguientes factores:

### Banco Central Europeo

Dirección General de Comunicación, División de Relaciones con los Medios de Comunicación Globales,  
Sonnemannstrasse 20, 60314 Frankfurt am Main, Alemania  
Tel.: +49 69 1344 7455, correo electrónico: [media@ecb.europa.eu](mailto:media@ecb.europa.eu), sitio web: [www.ecb.europa.eu](http://www.ecb.europa.eu)

Se permite su reproducción, siempre que se cite la fuente.  
Traducción al español: Banco de España.

## Nota de prensa / 8 de abril de 2022

El BCE publica las estadísticas supervisoras sobre el sector bancario correspondientes al cuarto trimestre de 2021

- cambios en la muestra de entidades declarantes;
- fusiones y adquisiciones;
- reclasificaciones (por ejemplo, cambios en carteras porque determinados activos son reclasificados de una cartera contable a otra).

**Persona de contacto para consultas de los medios de comunicación:** [Philippe Rispal](#),  
tel.: +49 69 1344 5482.

## Nota

- En el sitio web de supervisión bancaria del BCE se puede consultar el conjunto completo de estadísticas supervisoras sobre el sector bancario ([Supervisory banking statistics](#)) con indicadores cuantitativos de riesgo adicionales.

## Banco Central Europeo

Dirección General de Comunicación, División de Relaciones con los Medios de Comunicación Globales,  
Sonnemannstrasse 20, 60314 Frankfurt am Main, Alemania  
Tel.: +49 69 1344 7455, correo electrónico: [media@ecb.europa.eu](mailto:media@ecb.europa.eu), sitio web: [www.ecb.europa.eu](http://www.ecb.europa.eu)

Se permite su reproducción, siempre que se cite la fuente.  
Traducción al español: Banco de España.