

## Nota de prensa estadística

5 de abril de 2022

### Balanza de pagos trimestral y posición de inversión internacional de la zona del euro: cuarto trimestre de 2021

- La balanza por [cuenta corriente](#) registró un superávit de 292 mm de euros (el 2,4% del PIB de la zona del euro) en 2021, lo que representa un aumento frente al superávit de 219 mm de euros (el 1,9% del PIB) contabilizado en 2020.
- En cuanto a las [contrapartidas geográficas](#), los mayores superávits bilaterales de la *cuenta corriente* se registraron frente al *Reino Unido* (172 mm de euros) y frente a *Suiza* (77 mm de euros), mientras que el déficit más elevado se registró frente a *China* (83 mm de euros).
- La [posición de inversión internacional](#) al final de 2021 registraba un saldo deudor de 180 mm de euros (el 1,5% del PIB de la zona del euro).

#### Cuenta corriente

El superávit de la balanza por *cuenta corriente* de la zona del euro aumentó hasta situarse en 292 mm de euros (el 2,4% del PIB de la zona del euro) en 2021, frente al superávit de 219 mm de euros (el 1,9% del PIB) contabilizado en 2020 (cuadro 1). Este incremento reflejó, principalmente, el ascenso de los superávits registrados en la balanza de *servicios* (de 6 mm de euros a 96 mm de euros) y en la de *renta primaria* (de 35 mm de euros a 63 mm de euros) y, en menor medida, el descenso del déficit de la *renta secundaria* (de 163 mm de euros a 158 mm de euros). Esta variación se contrarrestó, en parte, con la reducción del superávit de la balanza de *bienes* (de 341 mm de euros a 290 mm de euros).

#### Banco Central Europeo

Dirección General de Estadística

Sonnemannstrasse 20, 60314 Frankfurt am Main, Alemania

[Solicitud de información estadística](#), sitio web: [www.ecb.europa.eu](http://www.ecb.europa.eu)

Se permite su reproducción, siempre que se cite la fuente.

Traducción al español: Banco de España.

El alza del superávit de la balanza de *servicios* en 2021 fue resultado del aumento de los superávits de *servicios de telecomunicaciones, de informática y de información* (de 101 mm de euros a 127 mm de euros), de *servicios de transporte* (de 5 mm de euros a 16 mm de euros) y de *servicios de turismo y viajes* (de 11 mm de euros a 19 mm de euros), así como de la disminución del déficit de *otros servicios empresariales* (de 103 mm de euros a 47 mm de euros). En cambio, se registró un descenso del superávit contabilizado en *servicios de seguros y pensiones y servicios financieros* (de 15 mm de euros a 10 mm de euros) y un incremento del déficit de *otros servicios* (de 24 mm de euros a 29 mm de euros).

El alza del superávit de la *renta primaria* en 2021 se debió al mayor superávit de las *rentas de inversión* (de 5 mm de euros a 37 mm de euros). Esta variación reflejó un incremento de los superávits de las *rentas de inversión directa* (de 26 mm de euros a 38 mm de euros), de las *rentas de los títulos de deuda de la inversión de cartera* (de 41 mm de euros a 50 mm de euros) y de las *rentas de la otra inversión* (de 7 mm de euros a 12 mm de euros). Además, se contabilizó una disminución del déficit de las *participaciones de capital de la inversión de cartera* (de 73 mm de euros a 67 mm de euros).

**Banco Central Europeo**

Dirección General de Estadística

Sonnemannstrasse 20, 60314 Frankfurt am Main, Alemania

[Solicitud de información estadística](#), sitio web: [www.ecb.europa.eu](http://www.ecb.europa.eu)

Se permite su reproducción, siempre que se cite la fuente.

Traducción al español: Banco de España.

## Cuadro 1

### Balanza por cuenta corriente de la zona del euro

(mm de euros, salvo indicación en contrario; transacciones realizadas durante el período; datos sin desestacionalizar ni ajustar por días laborables)

	Cifras acumuladas de los cuatro últimos trimestres							
	IV TR 2020			IV TR 2021			IV TR 2020	IV TR 2021
	Saldo	Ingresos	Pagos	Saldo	Ingresos	Pagos	Saldo	Saldo
<b>Cuenta corriente</b>	219	3.936	3.717	292	4.458	4.167	102	39
<i>Porcentaje del PIB</i>	1,9 %	34,5 %	32,6 %	2,4 %	36,4 %	34,0 %		
<b>Bienes</b>	341	2.188	1.847	290	2.508	2.218	113	39
<b>Servicios</b>	6	870	864	96	1.004	908	16	20
Transporte	5	131	126	16	175	159	2	5
Turismo y viajes	11	57	46	19	68	50	2	8
Servicios de seguros y pensiones y servicios financieros	15	105	89	10	117	106	3	3
Servicio de telecomunicaciones, de informática y de información	101	176	75	127	210	83	33	40
Otros servicios empresariales	-103	239	342	-47	249	296	-13	-25
Otros	-24	162	186	-29	185	214	-11	-10
<b>Renta primaria</b>	35	753	718	63	796	732	22	22
Remuneración de asalariados	20	42	22	19	43	24	5	5
Rentas de inversión	5	675	670	37	716	679	5	6
Inversión directa	26	408	382	38	440	402	2	6
Participaciones de capital de la inversión de cartera	-73	76	149	-67	93	160	-11	-18
Títulos de deuda de la inversión de cartera	41	129	88	50	127	77	11	13
Otra inversión	7	58	51	12	52	41	3	5
Activos de reserva	4	4		3	3		1	1
Otra renta primaria	10	37	26	8	37	29	11	10
<b>Renta secundaria</b>	-163	125	287	-158	151	308	-48	-41

Fuente: BCE

Notas: «Participaciones de capital» comprende participaciones de capital y participaciones en fondos de inversión. Pueden producirse discrepancias entre los totales y sus componentes debido al redondeo.

### Datos sobre la balanza por cuenta corriente de la zona del euro

Los datos sobre las contrapartidas geográficas de la balanza por cuenta corriente de la zona del euro (gráfico 1) muestran que, en 2021, la zona del euro registró sus mayores superávits bilaterales frente al *Reino Unido* (172 mm de euros, frente a 147 mm de euros en 2020), frente a *Suiza* (aumentó de 58 mm de euros a 77 mm de euros) y frente a *Estados Unidos* (se redujo de 74 mm de euros a 56 mm de euros). La balanza por cuenta corriente también contabilizó un superávit frente a un grupo residual de *otros países* (disminuyó de 186 mm de euros a 129 mm de euros). Los déficits bilaterales más elevados se registraron frente a *China* (aumentó de 80 mm de euros a 83 mm de euros), frente a

### **Banco Central Europeo**

Dirección General de Estadística

Sonnemannstrasse 20, 60314 Frankfurt am Main, Alemania

[Solicitud de información estadística](https://www.ecb.europa.eu), sitio web: [www.ecb.europa.eu](https://www.ecb.europa.eu)

Se permite su reproducción, siempre que se cite la fuente.

Traducción al español: Banco de España.

*instituciones de la UE y Estados miembros de la UE no pertenecientes a la zona del euro* (disminuyó de 51 mm de euros a 30 mm de euros) y frente a *centros financieros extraterritoriales* (descendió de 108 mm de euros a 27 mm de euros).

En 2021, los cambios geográficos más significativos en los componentes de la cuenta corriente con respecto a 2020 fueron los siguientes: en la balanza de *bienes* el déficit frente a China aumentó (de 93 mm de euros a 112 mm de euros), mientras que se contabilizó un alza de los superávits frente a Estados Unidos (de 163 mm de euros a 182 mm de euros) y frente a *instituciones de la UE y Estados miembros de la UE no pertenecientes a la zona del euro* (de 40 mm de euros a 61 mm de euros). Asimismo, la balanza de *bienes* pasó de registrar un superávit de 83 mm de euros a contabilizar un déficit de 1 mm de euros frente al grupo residual de *otros países*. En la balanza de *servicios* se produjo una fuerte caída del déficit frente a los *centros financieros extraterritoriales* (de 90 mm de euros a 27 mm de euros), mientras que el superávit frente al grupo residual de *otros países* creció (de 76 mm de euros a 99 mm de euros). En la *renta primaria*, se registró un ascenso del déficit frente a *Estados Unidos* (de 7 mm de euros a 36 mm de euros), al tiempo que aumentaron los superávits contabilizados frente al *Reino Unido* (de 14 mm de euros a 30 mm de euros) y frente a Suiza (de 9 mm de euros a 24 mm de euros). En la *renta secundaria*, el déficit frente a *instituciones de la UE y Estados miembros de la UE no pertenecientes a la zona del euro* se redujo ligeramente (de 96 mm de euros a 90 mm de euros).

**Banco Central Europeo**

Dirección General de Estadística

Sonnemannstrasse 20, 60314 Frankfurt am Main, Alemania

[Solicitud de información estadística](#), sitio web: [www.ecb.europa.eu](http://www.ecb.europa.eu)

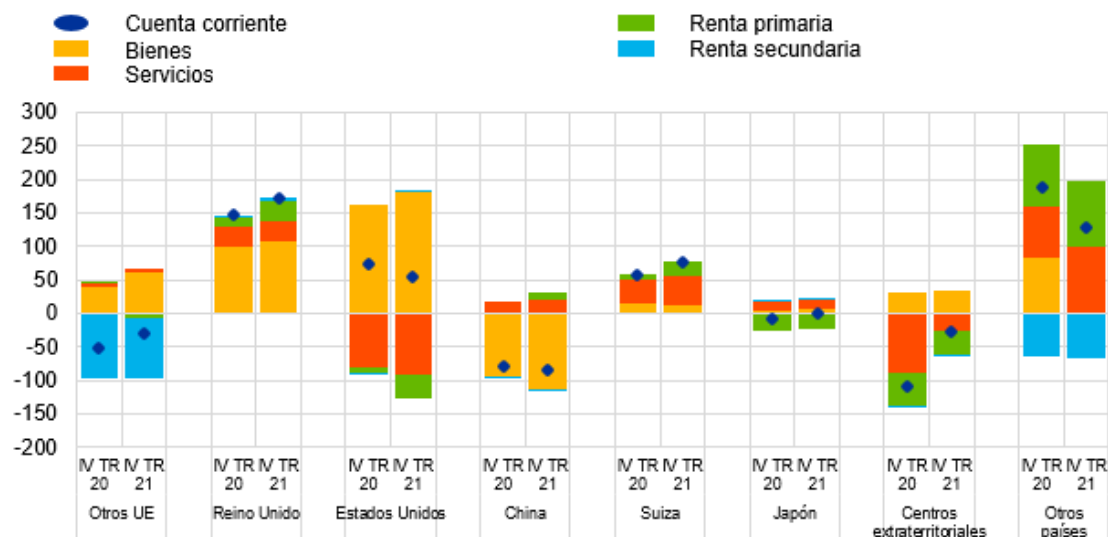
Se permite su reproducción, siempre que se cite la fuente.

Traducción al español: Banco de España.

## Gráfico 1

### Desagregación geográfica de la balanza por cuenta corriente de la zona del euro

(sumas móviles de cuatro trimestres en mm de euros; datos sin desestacionalizar)



Fuente: BCE.

Nota: «Otros UE» incluye Estados miembros de la UE no pertenecientes a la zona del euro, e instituciones y organismos de la UE que, a efectos estadísticos, se considera que no pertenecen a la zona del euro, como la Comisión Europea y el Banco Europeo de Inversiones. «Otros países» incluye todos los países y grupos de países que no figuran en el gráfico, así como la información que ha quedado indeterminada geográficamente.

### [Datos sobre la desagregación geográfica de la balanza por cuenta corriente de la zona del euro](#)

## Posición de inversión internacional

Al final del cuarto trimestre de 2021, la posición de inversión internacional de la zona del euro registró un saldo deudor por importe de 180 mm de euros frente al resto del mundo (el 1,5% del PIB de la zona del euro), lo que representó un descenso con respecto a los 272 mm de euros del trimestre anterior (gráfico 2 y cuadro 2).

### Banco Central Europeo

Dirección General de Estadística

Sonnemannstrasse 20, 60314 Frankfurt am Main, Alemania

[Solicitud de información estadística](#), sitio web: [www.ecb.europa.eu](http://www.ecb.europa.eu)

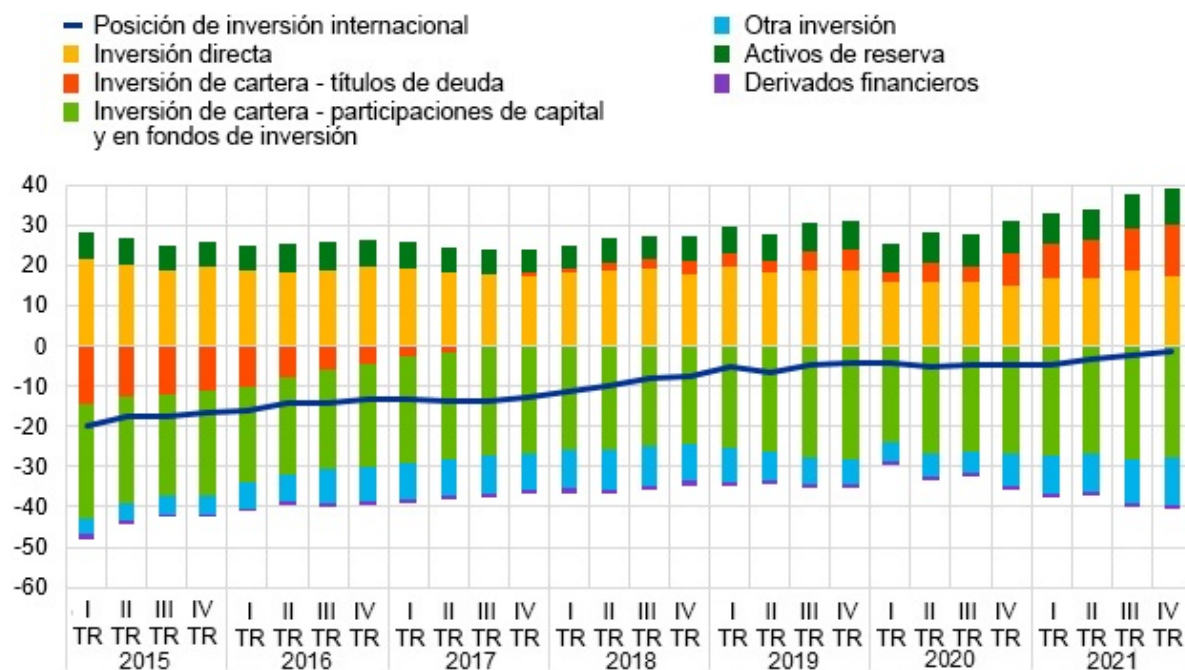
Se permite su reproducción, siempre que se cite la fuente.

Traducción al español: Banco de España.

## Gráfico 2

### Posición de inversión internacional neta de la zona del euro

(saldos vivos netos a fin de período en porcentaje de la suma móvil de cuatro trimestres del PIB)



Fuente: BCE

### [Datos sobre la posición de inversión internacional neta de la zona del euro](#)

La reducción del saldo deudor en 92 mm de euros fue resultado de variaciones significativas, pero que se compensaron parcialmente entre sí, en los distintos componentes de la inversión. Se registró un incremento del saldo acreedor de los *títulos de deuda de la inversión de cartera* (de 1,3 billones de euros a 1,6 billones de euros), mientras que el saldo deudor de las *participaciones de capital de la inversión de cartera* se mantuvo estable (3,4 billones de euros). En cambio, el saldo acreedor de la *inversión directa* disminuyó (de 3,2 billones de euros a 2,2 billones de euros), al tiempo que se registró un aumento del saldo deudor de la *otra inversión* (de 1,3 billones de euros a 1,5 billones de euros).

### Banco Central Europeo

Dirección General de Estadística

Sonnemannstrasse 20, 60314 Frankfurt am Main, Alemania

[Solicitud de información estadística](#), sitio web: [www.ecb.europa.eu](http://www.ecb.europa.eu)

Se permite su reproducción, siempre que se cite la fuente.

Traducción al español: Banco de España.

**Cuadro 2**

## Posición de inversión internacional de la zona del euro

(mm de euros, salvo indicación en contrario; saldos vivos a fin de período, flujos durante el período; datos sin desestacionalizar ni ajustar por días laborables)

	III TR 2021	IV TR 2021					% del PIB
	Saldo vivo	Transacciones	Variaciones de los tipos de cambio	Variaciones de los precios de los activos	Otras variaciones en volumen	Saldo vivo	
<b>Neto/Saldo</b>	<b>-272</b>	<b>22</b>	<b>159</b>	<b>-74</b>	<b>-16</b>	<b>-180</b>	<b>-1,5</b>
del cual: Inversión directa	2.259	47	99	-71	-183	2.151	17,6
del cual: Participaciones de capital de la inversión de cartera	-3.383	-117	14	-15	125	-3.375	-27,5
del cual: Títulos de deuda de la inversión de cartera	1.277	237	36	15	2	1.567	12,8
del cual: Otra inversión	-1.325	-192	-1	-3	38	-1.484	-12,1
<b>Activos</b>	<b>31.085</b>	<b>164</b>	<b>398</b>	<b>256</b>	<b>126</b>	<b>32.029</b>	<b>261,3</b>
Inversión directa	11.729	-24	128	34	14	11.881	96,9
Participaciones de capital de la inversión de cartera	5.855	29	114	264	38	6.299	51,4
Títulos de deuda de la inversión de cartera	6.375	115	70	-43	36	6.552	53,5
Derivados financieros	-103	45	-	-41	2	-97	-0,8
Otra inversión	6.227	-3	76	0	37	6.336	51,7
Activos de reserva	1.002	3	11	41	0	1.057	8,6
<b>Pasivos</b>	<b>31.357</b>	<b>142</b>	<b>239</b>	<b>329</b>	<b>142</b>	<b>32.209</b>	<b>262,8</b>
Inversión directa	9.470	-71	30	105	197	9.730	79,4
Participaciones de capital de la inversión de cartera	9.237	146	100	279	-88	9.674	78,9
Títulos de deuda de la inversión de cartera	5.097	-122	34	-58	34	4.985	40,7
Otra inversión	7.553	189	76	3	-1	7.820	63,8
Deuda externa bruta	15.788	108	148	-55	37	16.025	130,8

Fuente: BCE

Notas: «Participaciones de capital» comprende participaciones de capital y participaciones en fondos de inversión. Los derivados financieros netos se contabilizan en los activos. «Otras variaciones en volumen» refleja principalmente reclasificaciones y mejoras en los datos. Pueden producirse discrepancias entre los totales y sus componentes debido al redondeo.

[Datos sobre la posición de inversión internacional de la zona del euro](#)

La evolución de la posición de inversión internacional neta de la zona del euro en el cuarto trimestre de 2021 se debió, fundamentalmente, al efecto neto positivo de las variaciones de los tipos de cambio y, en menor medida, de las de las transacciones, que fue compensado, en parte, por el impacto neto negativo de las variaciones de los precios y de otras variaciones en volumen (cuadro 2 y gráfico 3).

**Banco Central Europeo**

Dirección General de Estadística

Sonnemannstrasse 20, 60314 Frankfurt am Main, Alemania

[Solicitud de información estadística](#), sitio web: [www.ecb.europa.eu](http://www.ecb.europa.eu)

Se permite su reproducción, siempre que se cite la fuente.

Traducción al español: Banco de España.

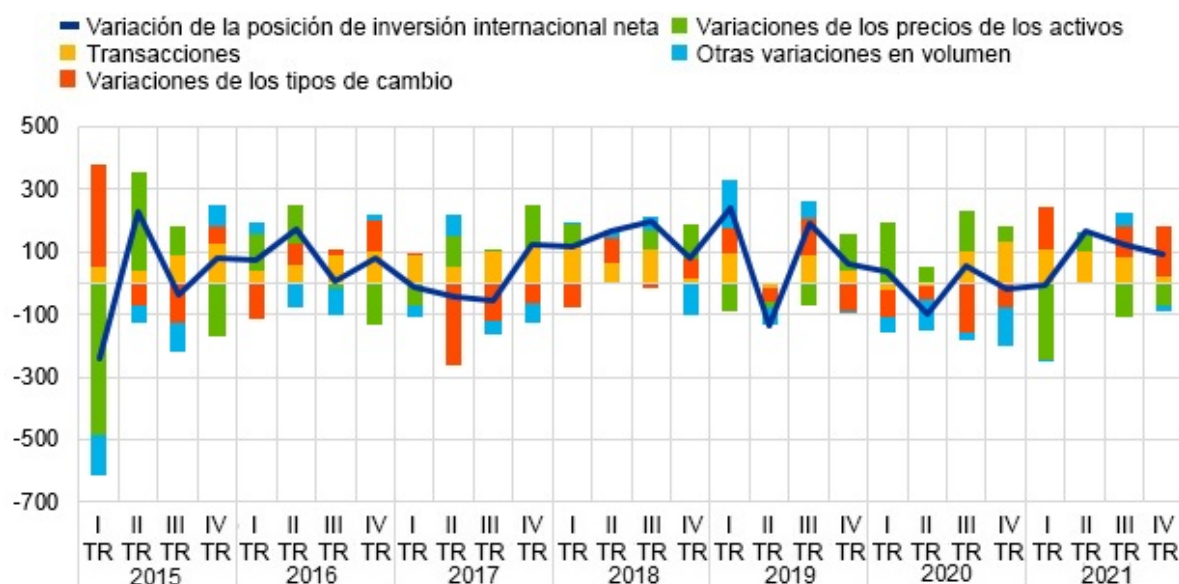
El incremento del saldo acreedor de los *títulos de deuda de la inversión de cartera* fue atribuible, sobre todo, al efecto neto positivo de las transacciones y de las variaciones de los tipos de cambio (cuadro 2). La reducción del saldo acreedor de la *inversión directa* fue resultado del efecto neto negativo de otras variaciones en volumen (reclasificaciones, principalmente) y de las variaciones de los precios. La estabilidad del saldo deudor de las *participaciones de capital de la inversión de cartera* se debió, sobre todo, al efecto neto positivo de otras variaciones en volumen (reclasificaciones en su mayor parte), que se vio compensado en gran medida por el efecto neto negativo de las transacciones. El mayor saldo deudor contabilizado en *otra inversión* tuvo su origen en el efecto neto negativo de las transacciones.

Al final del cuarto trimestre de 2021, la *deuda externa bruta* de la zona del euro ascendió a 16 billones de euros (en torno al 131% del PIB de la zona del euro), lo que representa un aumento de 237 mm de euros con respecto al trimestre anterior.

### Gráfico 3

#### Variaciones de la posición de inversión internacional neta de la zona del euro

(mm de euros; flujos durante el período)



Fuente: BCE

Nota: «Otras variaciones en volumen» refleja principalmente reclasificaciones y mejoras en los datos.

#### [Datos sobre las variaciones de la posición de inversión internacional neta de la zona del euro](#)

#### Banco Central Europeo

Dirección General de Estadística

Sonnemannstrasse 20, 60314 Frankfurt am Main, Alemania

[Solicitud de información estadística](#), sitio web: [www.ecb.europa.eu](http://www.ecb.europa.eu)

Se permite su reproducción, siempre que se cite la fuente.

Traducción al español: Banco de España.



Al final de 2021, el saldo de los *activos de inversión directa* de la zona del euro ascendía a 11,9 billones de euros, de los que el 25% correspondía a inversiones en *Estados Unidos* y el 21% al Reino Unido (cuadro 3). El saldo de los *pasivos de inversión directa del exterior* fue de 9,7 billones de euros, de los que el 31% correspondió a inversiones con origen en *Estados Unidos*, el 19% a las del Reino Unido y el 18% a las de los *centros financieros extraterritoriales*.

Por lo que respecta a la *inversión de cartera*, al final de 2021, las tenencias de la zona del euro de valores extranjeros ascendían a 6,3 billones de euros en participaciones de capital y a 6,6 billones de euros en títulos de deuda. Las mayores tenencias de participaciones de capital en manos de residentes en la zona del euro correspondían a valores emitidos por residentes en Estados Unidos (el 52 %), seguidas de los emitidos por residentes en el Reino Unido y los centros financieros extraterritoriales (9% en ambos casos). En el caso de los títulos de deuda, las tenencias más elevadas correspondían a valores emitidos por residentes en *Estados Unidos* (35%), por el *Reino Unido* (21%) y por las *instituciones de la UE y Estados miembros de la UE no pertenecientes a la zona del euro* (14%).

En cuanto a los pasivos de la *inversión de cartera*, las tenencias por parte de no residentes de valores emitidos por residentes en la zona del euro al final de 2021 se cifraban en 9,7 billones de euros en el caso de las participaciones de capital y en 5 billones de euros en el de los títulos de deuda. Los mayores tenedores de participaciones de capital de la zona del euro fueron *Estados Unidos* (42%) y el *Reino Unido* (11%), mientras que los principales tenedores de títulos de deuda de la zona del euro fueron el *grupo de países BRIC* (18%), *Estados Unidos* (15%) y *Japón* (13%).

En *otra inversión*, las tenencias por parte de residentes en la zona del euro de activos frente a no residentes ascendieron a 6,3 billones de euros, de los cuales el 31% se registró frente al *Reino Unido* y el 23% frente a *Estados Unidos*. Los pasivos de la *otra inversión* de la zona del euro se cifraron en 7,8 billones de euros, de los cuales el 30% correspondía al *Reino Unido*, mientras que las acciones de *instituciones de la UE y Estados miembros de la UE no pertenecientes a la zona del euro* y de *Estados Unidos* representaron el 19% y el 15%, respectivamente.

#### **Banco Central Europeo**

Dirección General de Estadística

Sonnemannstrasse 20, 60314 Frankfurt am Main, Alemania

[Solicitud de información estadística](https://www.ecb.europa.eu), sitio web: [www.ecb.europa.eu](https://www.ecb.europa.eu)

Se permite su reproducción, siempre que se cite la fuente.

Traducción al español: Banco de España.

### Cuadro 3

#### Posición de inversión internacional de la zona del euro – desagregación geográfica

(en porcentaje del total, salvo indicación en contrario; al final del período; datos sin desestacionalizar ni ajustar por días laborables)

	Total miles de millones de euros	IV TR 2021							
		Reino Unido	Otros UE	Estados Unidos	BRIC	Suiza	Japón	Centros extraterritoriales	Otros países
<b>Inversión directa</b>									
Activos	11.881	9	21	25	8	10	1	10	16
Pasivos	9.730	5	19	31	4	9	3	18	11
<b>Inversión de cartera</b>									
Activos	12.851	9	15	43	4	3	4	7	14
Participaciones de capital y en fondos de inversión	6.299	4	9	52	6	5	5	9	10
Títulos de deuda	6.552	14	21	35	3	1	4	5	18
Pasivos	14.659	6	11	33	9	8	8	8	18
Participaciones de capital y en fondos de inversión	9.674	6	11	42	4	6	5	8	18
Títulos de deuda	4.985	7	10	15	18	10	13	10	17
<b>Otra inversión</b>									
Activos	6.336	7	31	23	4	7	4	9	15
Pasivos	7.820	19	30	15	5	5	2	7	16

Fuente: BCE

Notas: «Participaciones de capital» comprende participaciones de capital y participaciones en fondos de inversión. «Otros UE» incluye Estados miembros de la UE no pertenecientes a la zona del euro, e instituciones y organismos de la UE que, a efectos estadísticos, se considera que no pertenecen a la zona del euro, como la Comisión Europea y el Banco Europeo de Inversiones. Los países «BRIC» son Brasil, Rusia, la India y China. «Otros países» incluye todos los países y grupos de países que no figuran en el cuadro, así como la información que ha quedado indeterminada geográficamente.

#### Datos sobre la posición de inversión internacional de la zona del euro – desagregación geográfica

### Revisiones de los datos

Esta nota de prensa estadística incorpora revisiones de los datos correspondientes a los períodos de referencia comprendidos entre el primer trimestre de 2018 y el tercer trimestre de 2021. Las revisiones reflejan las contribuciones nacionales a los agregados de la zona del euro revisadas como consecuencia de la incorporación de información nueva disponible.

### Próximas notas de prensa

- Balanza de pagos mensual: 22 de abril de 2022 (datos de referencia hasta febrero de 2022).

### Banco Central Europeo

Dirección General de Estadística

Sonnemannstrasse 20, 60314 Frankfurt am Main, Alemania

Solicitud de información estadística, sitio web: [www.ecb.europa.eu](http://www.ecb.europa.eu)

Se permite su reproducción, siempre que se cite la fuente.

Traducción al español: Banco de España.

- Balanza de pagos trimestral y posición de inversión internacional: 5 de julio de 2022 (datos de referencia hasta el primer trimestre de 2022).

Si desea realizar una consulta, utilice el formulario de [solicitud de información estadística](#) (en inglés).

## Notas

- Los datos no se han desestacionalizado ni ajustado por días laborables. Las ratios en relación con el PIB (incluidas las de los gráficos) se refieren a sumas de cuatro trimestres de las cifras del PIB sin desestacionalizar ni ajustar por días laborables.
- Los hipervínculos que figuran en esta nota llevan a datos que pueden cambiar posteriormente debido a las revisiones.

## Banco Central Europeo

Dirección General de Estadística

Sonnemannstrasse 20, 60314 Frankfurt am Main, Alemania

[Solicitud de información estadística](#), sitio web: [www.ecb.europa.eu](http://www.ecb.europa.eu)

Se permite su reproducción, siempre que se cite la fuente.

Traducción al español: Banco de España.