



## Nota de prensa

6 de octubre de 2021

# El BCE publica las estadísticas supervisoras sobre el sector bancario correspondientes al segundo trimestre de 2021

- La ratio de capital de nivel 1 ordinario (CET1) agregada se situó en el 15,60 % en el segundo trimestre de 2021, lo que representa un aumento desde el 15,49 % observado en el trimestre anterior.
- La ratio de préstamos dudosos (NPL, por sus siglas en inglés) agregada siguió descendiendo y se situó en el 2,32 % (desde el 2,54 % del trimestre precedente), y el volumen de préstamos dudosos se redujo hasta una cifra de 422 mm de euros (frente a 455 mm de euros en el trimestre anterior).
- La rentabilidad anualizada agregada de los recursos propios fue del 6,92 %, frente al 7,21 % registrado en el primer trimestre de 2021 (lo que supone un incremento con respecto al 0,01 % observado un año antes).
- La ratio préstamos/depósitos agregada continuó disminuyendo y se situó en el 104,74 % en el segundo trimestre de 2021, lo que supone un descenso desde el 106,07 % observado el trimestre precedente, pese a que los préstamos y anticipos concedidos a sociedades no financieras y a hogares aumentaron por segunda vez consecutiva en términos intertrimestrales.

## Adecuación del capital

Las [ratios de capital](#) agregadas de las entidades significativas (es decir, las entidades de crédito supervisadas directamente por el BCE) aumentaron ligeramente en el segundo trimestre de 2021. En términos agregados, la ratio de capital de nivel 1 ordinario (CET1) se situó en el 15,60 %, la ratio de Tier 1, en el 16,87 %, y la ratio de capital total, en el 19,41 %. Por países, las ratios de CET1 agregadas oscilaron entre el 12,66 % en Grecia y el 29,26 % en Estonia. Entre las categorías de modelo de negocio aplicadas en el Mecanismo Único de Supervisión, los prestamistas diversificados

### Banco Central Europeo

Dirección General de Comunicación, División de Relaciones con los Medios de Comunicación Globales,  
Sonnemannstrasse 20, 60314 Frankfurt am Main, Alemania  
Tel.: +49 69 1344 7455, correo electrónico: [media@ecb.europa.eu](mailto:media@ecb.europa.eu), sitio web: [www.ecb.europa.eu](http://www.ecb.europa.eu)

## Nota de prensa / 6 de octubre de 2021

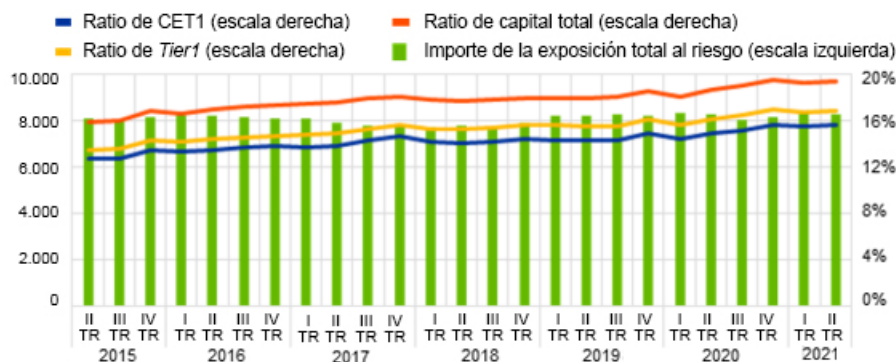
El BCE publica las estadísticas supervisoras sobre el sector bancario correspondientes al segundo trimestre de 2021

registraron la ratio de CET1 agregada más baja (13,91 %) y las entidades de desarrollo/promocionales, la más elevada (32,55 %).

### Gráfico 1

Ratios de capital y sus componentes por período de referencia

(mm de euros; porcentajes)

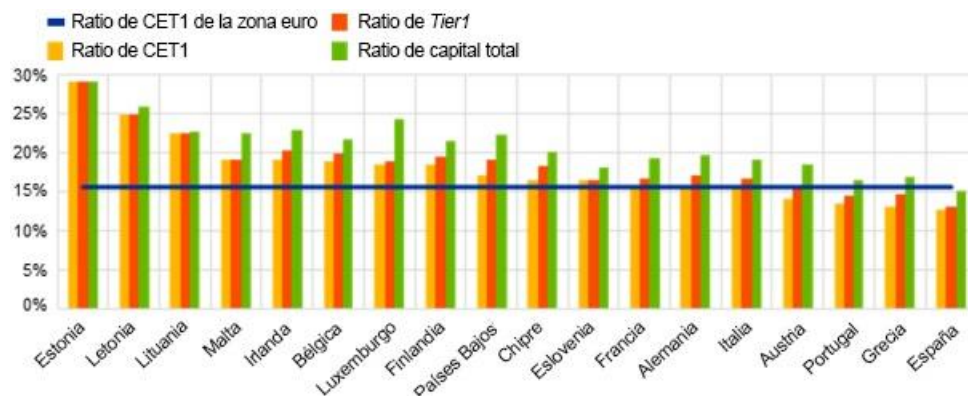


Fuente: BCE.

### Gráfico 2

Ratios de capital por país correspondientes al segundo trimestre de 2021

(porcentajes)



Fuente: BCE.

Nota: Algunos países participantes en la supervisión bancaria europea no se incluyen en este gráfico por motivos de confidencialidad o porque no existen entidades significativas al máximo nivel de consolidación en esos países.

## Banco Central Europeo

Dirección General de Comunicación, División de Relaciones con los Medios de Comunicación Globales,  
Sonnenmannstrasse 20, 60314 Frankfurt am Main, Alemania

Tel.: +49 69 1344 7455, correo electrónico: [media@ecb.europa.eu](mailto:media@ecb.europa.eu), sitio web: [www.ecb.europa.eu](http://www.ecb.europa.eu)

Se permite su reproducción, siempre que se cite la fuente.

Traducción al español: Banco de España.

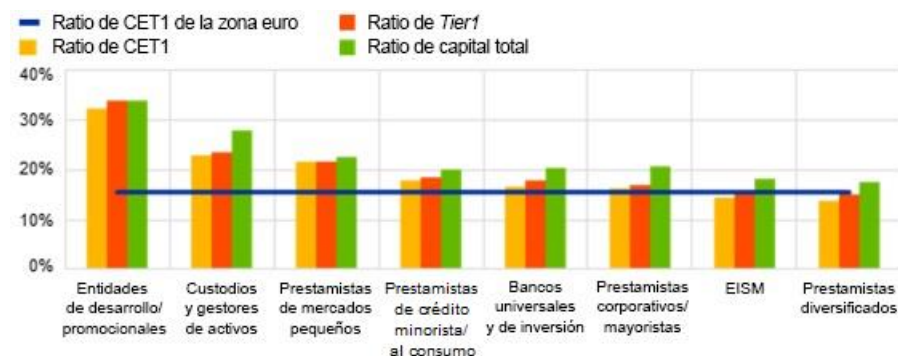
## Nota de prensa / 6 de octubre de 2021

El BCE publica las estadísticas supervisoras sobre el sector bancario correspondientes al segundo trimestre de 2021

### Gráfico 3

Ratios de capital por modelo de negocio correspondientes al segundo trimestre de 2021

(porcentajes)



Fuente: BCE.

Nota: «EISM» se refiere a entidades de importancia sistémica mundial.

## Calidad de los activos

La [ratio de préstamos dudosos](#) agregada (ratio NPL) siguió descendiendo y se situó en el 2,32 % en el segundo trimestre de 2021, el nivel más bajo registrado desde que se publicaron por primera vez las estadísticas supervisoras sobre el sector bancario, en el segundo trimestre de 2015. El descenso se debió a la combinación de una disminución del volumen de préstamos dudosos y de un aumento del volumen de préstamos totales. Por países, la ratio media de NPL fluctuó entre el 0,68 % en Luxemburgo y el 14,84 % en Grecia. Por categorías de modelo de negocio, los custodios y los gestores de activos registraron la ratio de NPL agregada más baja (0,22 %) y los prestamistas diversificados, la más alta (4,16 %).

### Banco Central Europeo

Dirección General de Comunicación, División de Relaciones con los Medios de Comunicación Globales, Sonnemannstrasse 20, 60314 Frankfurt am Main, Alemania

Tel.: +49 69 1344 7455, correo electrónico: [media@ecb.europa.eu](mailto:media@ecb.europa.eu), sitio web: [www.ecb.europa.eu](http://www.ecb.europa.eu)

Se permite su reproducción, siempre que se cite la fuente.

Traducción al español: Banco de España.

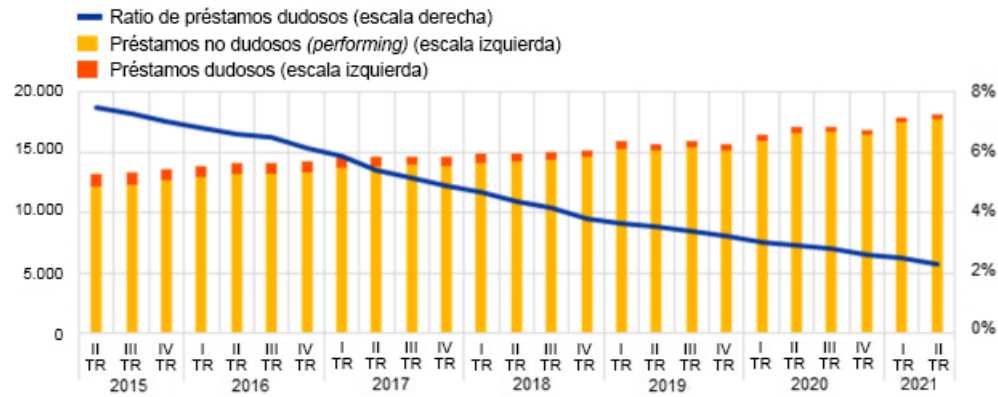
## Nota de prensa / 6 de octubre de 2021

El BCE publica las estadísticas supervisoras sobre el sector bancario correspondientes al segundo trimestre de 2021

### Gráfico 4

Préstamos dudosos por período de referencia

(mm de euros; porcentajes)



Fuente: BCE.

### Gráfico 5

Ratio de préstamos dudosos por país correspondientes al segundo trimestre de 2021

(porcentajes)



Fuente: BCE.

Nota: Algunos países participantes en la supervisión bancaria europea no se incluyen en este gráfico por motivos de confidencialidad o porque no existen entidades significativas al máximo nivel de consolidación en esos países.

### Banco Central Europeo

Dirección General de Comunicación, División de Relaciones con los Medios de Comunicación Globales,  
Sonnemannstrasse 20, 60314 Frankfurt am Main, Alemania

Tel.: +49 69 1344 7455, correo electrónico: [media@ecb.europa.eu](mailto:media@ecb.europa.eu), sitio web: [www.ecb.europa.eu](http://www.ecb.europa.eu)

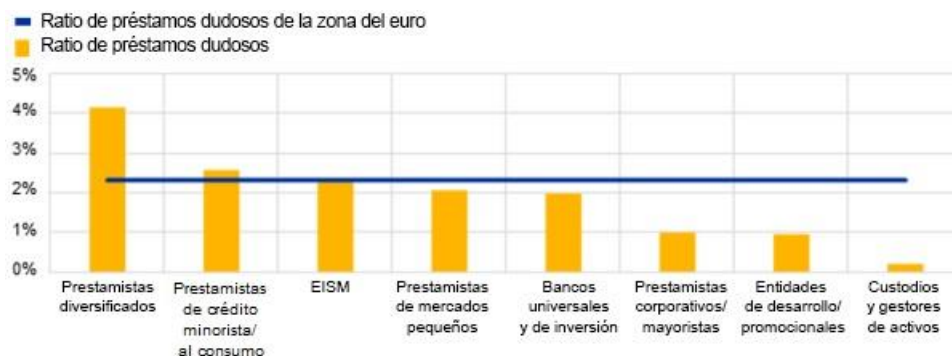
Se permite su reproducción, siempre que se cite la fuente.

Traducción al español: Banco de España.

## Gráfico 6

Ratio de préstamos dudosos por modelo de negocio correspondientes al segundo trimestre de 2021

(porcentajes)



Fuente: BCE.

## Rentabilidad de los recursos propios

La [rentabilidad anualizada de los recursos propios](#) (RoE) se situó en el 6,92 %, en términos agregados, frente al 7,21 % registrado en el primer trimestre de 2021 (lo que supone un aumento con respecto al 0,01 % observado un año antes). En comparación con el primer trimestre de 2021, la generación de resultado de explotación se ralentizó (118 mm de euros en el segundo trimestre de 2021, frente a 123 mm de euros). Con todo, los niveles agregados de la rentabilidad de los recursos propios de las entidades significativas continuaron siendo muy superiores a los de 2020.

### Banco Central Europeo

Dirección General de Comunicación, División de Relaciones con los Medios de Comunicación Globales, Sonnemannstrasse 20, 60314 Frankfurt am Main, Alemania

Tel.: +49 69 1344 7455, correo electrónico: [media@ecb.europa.eu](mailto:media@ecb.europa.eu), sitio web: [www.ecb.europa.eu](http://www.ecb.europa.eu)

Se permite su reproducción, siempre que se cite la fuente.

Traducción al español: Banco de España.

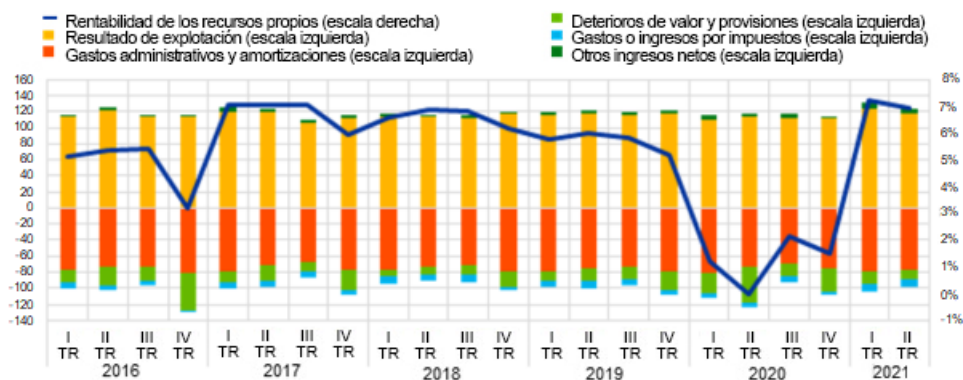
## Nota de prensa / 6 de octubre de 2021

El BCE publica las estadísticas supervisoras sobre el sector bancario correspondientes al segundo trimestre de 2021

### Gráfico 7

Rentabilidad de los recursos propios y componentes del resultado neto por período de referencia

(mm de euros; porcentajes)



Fuente: BCE.

## Financiación

La [ratio préstamos/depositos](#) agregada se redujo hasta el 104,74 % en el segundo trimestre de 2021, frente al 106,07 % del trimestre anterior. El segundo aumento intertrimestral consecutivo de los préstamos y anticipos concedidos a sociedades no financieras y a hogares (+41 mm de euros con respecto al primer trimestre de 2021) se vio compensado con creces por otro incremento significativo de los depósitos de estos dos sectores (+170 mm de euros en comparación con el primer trimestre de 2021).

### Banco Central Europeo

Dirección General de Comunicación, División de Relaciones con los Medios de Comunicación Globales, Sonnemannstrasse 20, 60314 Frankfurt am Main, Alemania

Tel.: +49 69 1344 7455, correo electrónico: [media@ecb.europa.eu](mailto:media@ecb.europa.eu), sitio web: [www.ecb.europa.eu](http://www.ecb.europa.eu)

Se permite su reproducción, siempre que se cite la fuente.

Traducción al español: Banco de España.

## Nota de prensa / 6 de octubre de 2021

El BCE publica las estadísticas supervisoras sobre el sector bancario correspondientes al segundo trimestre de 2021

### Gráfico 8

#### Ratio préstamos/depósitos por período de referencia

(mm de euros; porcentajes)



Fuente: BCE.

#### Banco Central Europeo

Dirección General de Comunicación, División de Relaciones con los Medios de Comunicación Globales,  
Sonnemannstrasse 20, 60314 Frankfurt am Main, Alemania

Tel.: +49 69 1344 7455, correo electrónico: [media@ecb.europa.eu](mailto:media@ecb.europa.eu), sitio web: [www.ecb.europa.eu](http://www.ecb.europa.eu)

Se permite su reproducción, siempre que se cite la fuente.

Traducción al español: Banco de España.

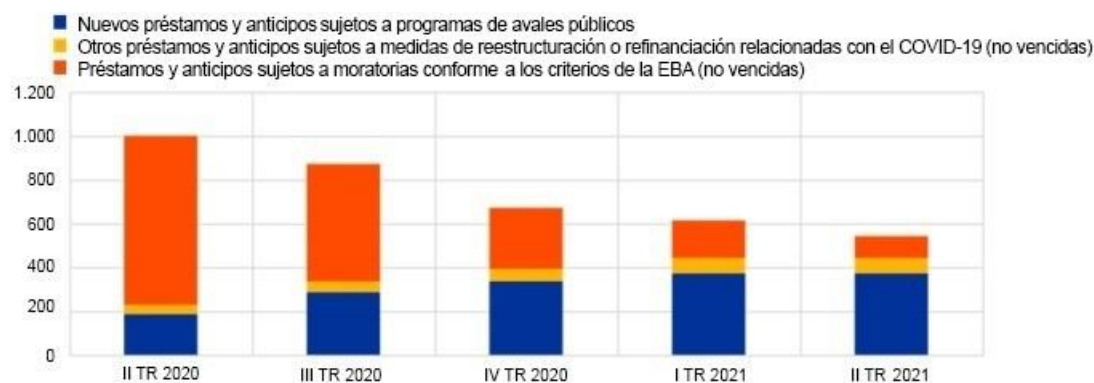
## Préstamos y anticipos sujetos a medidas relacionadas con el COVID-19

En el segundo trimestre de 2021, el total préstamos y anticipos sujetos a medidas relacionadas con el COVID-19 disminuyeron hasta situarse en 548 mm de euros, frente a los 619 mm de euros registrados en el trimestre anterior. Esta disminución tuvo su origen en los préstamos y anticipos sujetos a moratorias no vencidas conforme a los criterios de la Autoridad Bancaria Europea, que descendieron hasta un importe de 101 mm de euros, desde 178 mm de euros en el primer trimestre de 2021.

### Gráfico 9

#### Préstamos y anticipos sujetos a medidas relacionadas con el COVID-19 por período de referencia

(porcentajes)



Fuente: BCE.

## Factores que afectan a las variaciones

Las estadísticas supervisoras sobre el sector bancario se calculan agregando los datos comunicados por las entidades de crédito que presentan información sobre la adecuación del capital (COREP) e información financiera (FINREP) en las fechas de referencia correspondientes. En consecuencia, las variaciones que se observan de un trimestre a otro en los valores indicados pueden verse influidas por los siguientes factores:

- cambios en la muestra de entidades declarantes;
- fusiones y adquisiciones;
- reclasificaciones (por ejemplo, cambios en carteras porque determinados activos son

### Banco Central Europeo

Dirección General de Comunicación, División de Relaciones con los Medios de Comunicación Globales,  
Sonnemannstrasse 20, 60314 Frankfurt am Main, Alemania  
Tel.: +49 69 1344 7455, correo electrónico: [media@ecb.europa.eu](mailto:media@ecb.europa.eu), sitio web: [www.ecb.europa.eu](http://www.ecb.europa.eu)



## Nota de prensa / 6 de octubre de 2021

El BCE publica las estadísticas supervisoras sobre el sector bancario correspondientes al segundo trimestre de 2021

reclasificados de una cartera contable a otra).

**Persona de contacto para consultas de los medios de comunicación: [Philippe Rispal](#),  
tel.: +49 69 1344 5482.**

### Nota

- En el sitio web de supervisión bancaria del BCE se puede consultar el conjunto completo de estadísticas supervisoras sobre el sector bancario ([Supervisory banking statistics](#)) con indicadores cuantitativos de riesgo adicionales.

### Banco Central Europeo

Dirección General de Comunicación, División de Relaciones con los Medios de Comunicación Globales,  
Sonnemannstrasse 20, 60314 Frankfurt am Main, Alemania  
Tel.: +49 69 1344 7455, correo electrónico: [media@ecb.europa.eu](mailto:media@ecb.europa.eu), sitio web: [www.ecb.europa.eu](http://www.ecb.europa.eu)

Se permite su reproducción, siempre que se cite la fuente.  
Traducción al español: Banco de España.