

## Nota de prensa

10 de enero de 2020

# Balanza de pagos trimestral y posición de inversión internacional de la zona del euro: tercer trimestre de 2019

- La balanza por [cuenta corriente](#) de la zona del euro registró un superávit de 338 mm de euros (el 2,9% del PIB de la zona del euro) en datos acumulados de cuatro trimestres hasta el tercer trimestre de 2019, frente a los 377 mm de euros (el 3,3% del PIB de la zona del euro) contabilizados un año antes.
- En cuanto a las [contrapartidas geográficas](#), los mayores superávits bilaterales se registraron frente al *Reino Unido* (156 mm de euros, igual que un año antes) y a *Estados Unidos* (aumentó de 123 mm de euros a 148 mm de euros), mientras que el déficit más elevado se registró frente a *China* (se redujo ligeramente de 68 mm de euros a 67 mm de euros).
- La [posición de inversión internacional](#) de la zona del euro registró un saldo deudor de 126 mm de euros (alrededor del 1% del PIB de la zona del euro) al final del tercer trimestre de 2019, comparado con el saldo deudor de 280 mm de euros al final del trimestre anterior.

## Cuenta corriente

La balanza por *cuenta corriente* de la zona del euro registró un superávit de 338 mm de euros (el 2,9% del PIB de la zona del euro) en datos acumulados de cuatro trimestres hasta el tercer trimestre de 2019, frente al superávit de 377 mm de euros (el 3,3% del PIB de la zona del euro) contabilizado un año antes (véase cuadro 1). La disminución del superávit de la balanza por *cuenta corriente* reflejó un descenso del superávit de la balanza de *servicios* (de 120 mm de euros a 89 mm de euros) y un aumento del déficit de la *renta secundaria* (de 137 mm de euros a 162 mm de euros). Este efecto se

### Banco Central Europeo

Dirección General de Comunicación, División de Relaciones con los Medios de Comunicación Globales,  
Sonnemannstrasse 20, 60314 Frankfurt am Main, Alemania  
Tel.: +49 69 1344 7455, correo electrónico: [media@ecb.europa.eu](mailto:media@ecb.europa.eu), sitio web: [www.ecb.europa.eu](http://www.ecb.europa.eu)

**Se permite su reproducción, siempre que se cite la fuente.**

Traducción al español: Banco de España.

compensó, en parte, con el incremento del superávit de la balanza de *bienes* (de 313 mm de euros a 322 mm de euros) y del correspondiente a la *renta primaria* (de 81 mm de euros a 90 mm de euros).

El menor superávit de *servicios* fue resultado, fundamentalmente, del incremento del déficit de *otros servicios empresariales* (de 3 mm de euros a 51 mm de euros), provocado por el aumento de las importaciones. Esta evolución se vio parcialmente contrarrestada por el incremento del superávit de *servicios de telecomunicaciones, de informática y de información* (de 75 mm de euros a 92 mm de euros), impulsado por el aumento de las exportaciones.

El mayor superávit de la *renta primaria* vino explicado por la evolución de las *rentas de inversión* (de 52 mm de euros a 65 mm de euros), que reflejó principalmente un incremento del superávit de las *rentas de inversión directa* (de 116 mm de euros a 128 mm de euros). Por otro lado, el mayor superávit de las *rentas de los títulos de deuda de la inversión de cartera* (de 23 mm de euros a 35 mm de euros) se vio contrarrestado por el déficit más abultado de las *rentas de participaciones de capital de la inversión de cartera* (de 101 mm de euros a 113 mm de euros).

**Banco Central Europeo**

Dirección General de Comunicación, División de Relaciones con los Medios de Comunicación Globales,  
Sonnemannstrasse 20, 60314 Frankfurt am Main, Alemania  
Tel.: +49 69 1344 7455, correo electrónico: [media@ecb.europa.eu](mailto:media@ecb.europa.eu), sitio web: [www.ecb.europa.eu](http://www.ecb.europa.eu)

**Se permite su reproducción, siempre que se cite la fuente.**

Traducción al español: Banco de España.

**Balanza de pagos trimestral y posición de inversión internacional de la zona del euro: tercer trimestre de 2019****Cuadro 1****Balanza por cuenta corriente de la zona del euro**

(mm de euros, salvo indicación en contrario; transacciones realizadas durante el período; datos sin desestacionalizar ni ajustar por días laborables)

|  | Cifras acumuladas de los cuatro últimos trimestres |          |       |             |          |       |             |             |
|--|--|----------|-------|-------------|----------|-------|-------------|-------------|
|  | III TR 2018  |          |       | III TR 2019 |          |       | III TR 2018 | III TR 2019 |
|  | Saldo  | Ingresos | Pagos | Saldo       | Ingresos | Pagos | Saldo       | Saldo       |
| <b>Cuenta corriente</b>  | 377  | 4.099    | 3.722 | 338         | 4.269    | 3.931 | 90          | 117         |
| <i>Porcentaje del PIB</i>  | 3,3%   | 35,7%    | 32,4% | 2,9%        | 36,1%    | 33,3% |             |             |
| <b>Bienes</b>  | 313  | 2.316    | 2.003 | 322         | 2.408    | 2.087 | 65          | 88          |
| <b>Servicios</b>   | 120  | 913      | 793   | 89          | 963      | 874   | 37          | 43          |
| Transporte   | 13   | 152      | 139   | 15          | 159      | 144   | 5           | 6           |
| Turismo y viajes   | 43   | 158      | 114   | 39          | 163      | 124   | 17          | 16          |
| Servicios de seguros y pensiones y servicios financieros         | 16   | 95       | 79    | 14          | 94       | 80    | 4           | 5           |
| Servicios de telecomunicaciones, de informática y de información | 75   | 138      | 63    | 92          | 159      | 68    | 19          | 22          |
| Otros servicios empresariales                                    | -3   | 232      | 235   | -51         | 241      | 292   | -1          | -4          |
| Otros  | -25  | 137      | 162   | -20         | 146      | 166   | -7          | -3          |
| <b>Renta primaria</b>  | 81   | 756      | 675   | 90          | 785      | 695   | 23          | 24          |
| Remuneración de asalariados                                      | 15   | 39       | 24    | 15          | 40       | 25    | 3           | 3           |
| Rentas de inversión  | 52   | 681      | 629   | 65          | 709      | 644   | 21          | 23          |
| Inversión directa  | 116  | 420      | 304   | 128         | 421      | 293   | 26          | 30          |
| Participaciones de capital de la inversión de cartera            | -101   | 74       | 175   | -113        | 84       | 197   | -15         | -22         |
| Títulos de deuda de la inversión de cartera                      | 23   | 122      | 99    | 35          | 129      | 94    | 7           | 11          |
| Otra inversión   | 10   | 60       | 50    | 9           | 69       | 60    | 1           | 3           |
| Activos de reserva   | 5  | 5        |       | 5           | 5        |       | 1           | 1           |
| Otra renta primaria  | 14   | 37       | 23    | 10          | 37       | 26    | -1          | -2          |
| <b>Renta secundaria</b>  | -137   | 114      | 251   | -162        | 112      | 274   | -35         | -38         |

Fuente: BCE

Notas: «Participaciones de capital» comprende participaciones de capital y participaciones en fondos de inversión. Pueden producirse discrepancias entre los totales y sus componentes debido al redondeo.

**Datos sobre la balanza por cuenta corriente de la zona del euro**

Los datos sobre las contrapartidas geográficas de la balanza por cuenta corriente de la zona del euro (véase gráfico 1) muestran que, en datos acumulados de cuatro trimestres hasta el tercer trimestre de 2019, la zona del euro registró los mayores superávits frente al *Reino Unido* (156 mm de euros, igual que un año antes), frente a *Estados Unidos* (aumentó de 123 mm de euros a 148 mm de euros), frente a un grupo residual de *otros países* (se incrementó de 119 mm de euros a 122 mm de euros) y frente a *Suiza* (aumentó de 48 mm de euros a 50 mm de euros). Los déficits bilaterales más elevados de la balanza por cuenta corriente de la zona del euro se registraron frente a *China* (disminuyó

**Banco Central Europeo**

Dirección General de Comunicación, División de Relaciones con los Medios de Comunicación Globales,  
Sonnemannstrasse 20, 60314 Frankfurt am Main, Alemania

Tel.: +49 69 1344 7455, correo electrónico: [media@ecb.europa.eu](mailto:media@ecb.europa.eu), sitio web: [www.ecb.europa.eu](http://www.ecb.europa.eu)

**Se permite su reproducción, siempre que se cite la fuente.**

Traducción al español: Banco de España.

## Balanza de pagos trimestral y posición de inversión internacional de la zona del euro: tercer trimestre de 2019

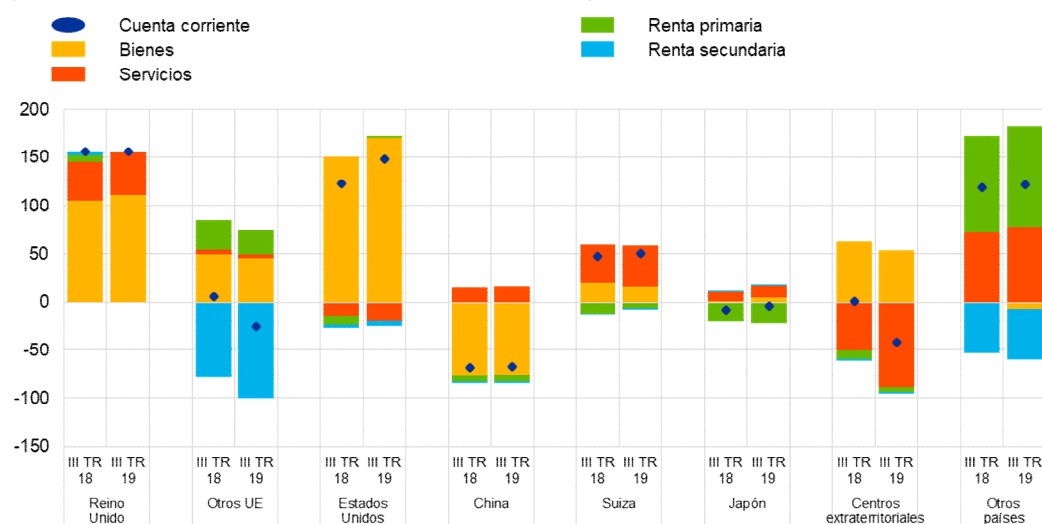
levemente de 68 mm de euros a 67 mm de euros) y frente a los *centros financieros extraterritoriales* (cuyo saldo pasó de un superávit de 1 mm de euros a un déficit de 42 mm de euros en el período analizado).

El cambio geográfico más significativo observado en la balanza de *bienes* en datos acumulados de cuatro trimestres hasta el tercer trimestre de 2019 frente al año anterior fue el incremento del superávit frente a *Estados Unidos* (de 151 mm de euros a 171 mm de euros). En los *servicios*, el déficit frente a los *centros financieros extraterritoriales* aumentó de 50 mm de euros a 88 mm de euros. Asimismo, la *renta primaria* frente a *Estados Unidos* pasó de un déficit de 9 mm de euros a un superávit de 2 mm de euros, mientras que en la *renta secundaria* el aumento del déficit se debió principalmente a las transacciones frente a *Otros países e instituciones de la UE* (de 79 mm de euros a 100 mm de euros).

### Gráfico 1

#### Desagregación geográfica de la balanza por cuenta corriente de la zona del euro

(sumas móviles de cuatro trimestres en mm de euros; datos sin desestacionalizar)



Fuente: BCE.

Nota: «Otros UE» incluye instituciones de la UE y Estados miembros de la UE no pertenecientes a la zona del euro, excluido el Reino Unido.

#### [Datos sobre la desagregación geográfica de la balanza por cuenta corriente de la zona del euro](#)

## Posición de inversión internacional

Al final del tercer trimestre de 2019, la posición de inversión internacional de la zona del euro registró un saldo deudor de 126 mm de euros frente al resto del mundo (alrededor del 1% del PIB de la zona).

### Banco Central Europeo

Dirección General de Comunicación, División de Relaciones con los Medios de Comunicación Globales,  
Sonnemannstrasse 20, 60314 Frankfurt am Main, Alemania  
Tel.: +49 69 1344 7455, correo electrónico: [media@ecb.europa.eu](mailto:media@ecb.europa.eu), sitio web: [www.ecb.europa.eu](http://www.ecb.europa.eu)

Se permite su reproducción, siempre que se cite la fuente.

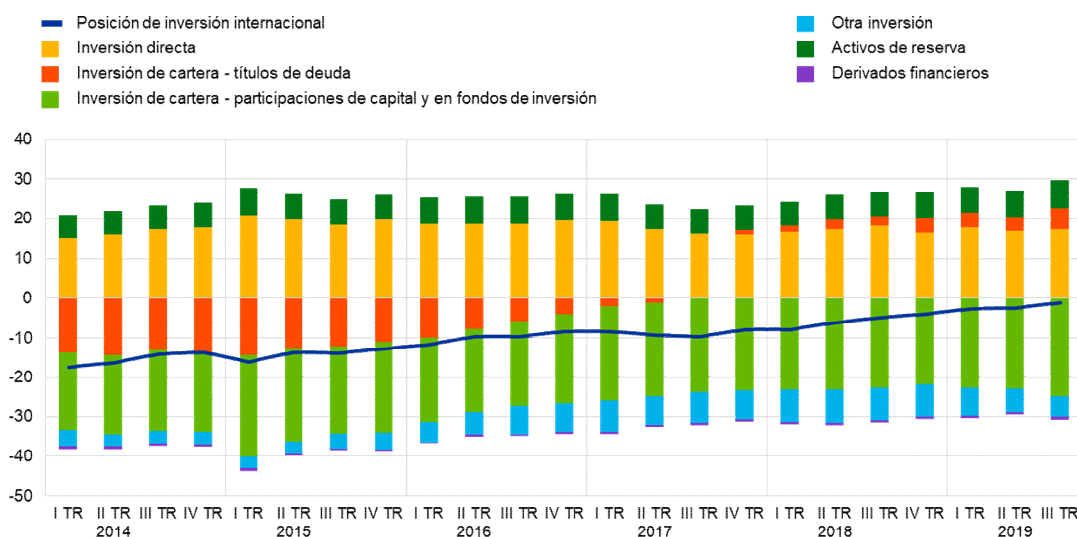
Traducción al español: Banco de España.

del euro), comparado con el saldo deudor de 280 mm de euros del trimestre anterior (véanse gráfico 2 y cuadro 2).

## Gráfico 2

### Posición de inversión internacional neta de la zona del euro

(saldos vivos netos a fin de período en porcentaje de la suma móvil de cuatro trimestres del PIB)



Fuente: BCE.

### Datos sobre la posición de inversión internacional neta de la zona del euro

Esta mejora de 154 mm de euros reflejó principalmente un aumento del saldo acreedor de la *inversión directa* (de 1.983 mm de euros a 2.061 mm de euros), de los *títulos de deuda de la inversión de cartera* (de 431 mm de euros a 621 mm de euros) y de los *activos de reserva* (de 771 mm de euros a 827 mm de euros), así como un descenso del saldo deudor de la *otra inversión* (de 724 mm de euros a 632 mm de euros). Estos movimientos se vieron contrarrestados, solo en parte, por un aumento del saldo deudor de las *participaciones de capital de la inversión de cartera* (de 2.666 mm de euros a 2.914 mm de euros).

## Banco Central Europeo

Dirección General de Comunicación, División de Relaciones con los Medios de Comunicación Globales,  
Sonnemannstrasse 20, 60314 Frankfurt am Main, Alemania

Tel.: +49 69 1344 7455, correo electrónico: [media@ecb.europa.eu](mailto:media@ecb.europa.eu), sitio web: [www.ecb.europa.eu](http://www.ecb.europa.eu)

**Se permite su reproducción, siempre que se cite la fuente.**

Traducción al español: Banco de España.

**Balanza de pagos trimestral y posición de inversión internacional de la zona del euro: tercer trimestre de 2019****Cuadro 2****Posición de inversión internacional de la zona del euro**

(mm de euros, salvo indicación en contrario; saldos vivos a fin de período; flujos durante el período; datos sin desestacionalizar ni ajustar por días laborables)

|   | II TR 2019    | III TR 2019   |                                    |   |                              |               |            |
|---|---------------|---------------|------------------------------------|---|------------------------------|---------------|------------|
|   | Saldo vivo    | Transacciones | Variaciones de los tipos de cambio | Variaciones de los precios de los activos | Otras variaciones en volumen | Saldo vivo    | % del PIB  |
| <b>Neto/Saldo</b>   | <b>-280</b>   | <b>105</b>    | <b>108</b>                         | <b>18</b>                                 | <b>-77</b>                   | <b>-126</b>   | <b>-1</b>  |
| del cual: Inversión directa                                     | 1.983         | 12            | 45                                 | -3  | 24                           | 2.061         | 17         |
| del cual: Participaciones de capital de la inversión de cartera | -2.666        | -152          | 14                                 | -97                                       | -12                          | -2.914        | -25        |
| del cual: Títulos de deuda de la inversión de cartera           | 431           | 146           | 38                                 | 94  | -88                          | 621           | 5          |
| del cual: Otra inversión  | -724          | 94            | 0                                  | 0   | -3                           | -632          | -5         |
| <b>Activos</b>  | <b>26.805</b> | <b>442</b>    | <b>440</b>                         | <b>172</b>                                | <b>-25</b>                   | <b>27.834</b> | <b>236</b> |
| Inversión directa   | 11.037        | 162           | 159                                | 21  | 26                           | 11.406        | 97         |
| Participaciones de capital de la inversión de cartera           | 3.880         | -25           | 97                                 | 32  | -4                           | 3.980         | 34         |
| Títulos de deuda de la inversión de cartera                     | 5.347         | 172           | 93                                 | 95  | -74                          | 5.633         | 48         |
| Derivados financieros   | -75           | 3             | -                                  | -18                                       | 1                            | -89           | -1         |
| Otra inversión  | 5.846         | 128           | 79                                 | 0   | 25                           | 6.078         | 51         |
| Activos de reserva  | 771           | 2             | 12                                 | 42  | 0                            | 827           | 7          |
| <b>Pasivos</b>  | <b>27.085</b> | <b>337</b>    | <b>332</b>                         | <b>154</b>                                | <b>52</b>                    | <b>27.961</b> | <b>237</b> |
| Inversión directa   | 9.054         | 151           | 114                                | 23  | 2                            | 9.345         | 79         |
| Participaciones de capital de la inversión de cartera           | 6.547         | 127           | 84                                 | 129                                       | 8                            | 6.895         | 58         |
| Títulos de deuda de la inversión de cartera                     | 4.915         | 26            | 55                                 | 1   | 14                           | 5.011         | 42         |
| Otra inversión  | 6.569         | 34            | 79                                 | 0   | 28                           | 6.710         | 57         |
| Deuda externa bruta   | 14.771        | 66            | 191                                | 32  | 29                           | 15.089        | 128        |

Fuente: BCE.

Notas: «Participaciones de capital» comprende participaciones de capital y participaciones en fondos de inversión. Los derivados financieros netos se contabilizan en los activos. Pueden producirse discrepancias entre los totales y sus componentes debido al redondeo.

**Datos sobre la posición de inversión internacional de la zona del euro**

La mejora de la posición de inversión internacional neta de la zona del euro en el tercer trimestre de 2019 fue atribuible a las transacciones y al impacto positivo de las revalorizaciones por las variaciones de los tipos de cambio y, en menor medida, al de las variaciones de los precios, que fueron parcialmente contrarrestados por el efecto negativo de otras variaciones en volumen (véase gráfico 3).

**Banco Central Europeo**

Dirección General de Comunicación, División de Relaciones con los Medios de Comunicación Globales,  
Sonnemannstrasse 20, 60314 Frankfurt am Main, Alemania

Tel.: +49 69 1344 7455, correo electrónico: [media@ecb.europa.eu](mailto:media@ecb.europa.eu), sitio web: [www.ecb.europa.eu](http://www.ecb.europa.eu)

**Se permite su reproducción, siempre que se cite la fuente.**

Traducción al español: Banco de España.

El saldo acreedor de la *inversión directa* aumentó principalmente como consecuencia del impacto positivo de las revalorizaciones por las variaciones de los tipos de cambio, otras variaciones en volumen y las transacciones (véase cuadro 2). El incremento del saldo acreedor de los *títulos de deuda de la inversión de cartera* se debió, fundamentalmente, a las transacciones y al impacto positivo de las revalorizaciones por variaciones de los tipos de cambio y de (otras) variaciones de los precios, que se vieron parcialmente contrarrestados por el efecto negativo de otras variaciones en volumen, que se originaron principalmente en el lado del activo. El saldo deudor de la *otra inversión* disminuyó como consecuencia, fundamentalmente, del efecto positivo de las transacciones, mientras que el aumento de los *activos de reserva* fue resultado, en su mayor parte, del impacto positivo de las variaciones de los precios.

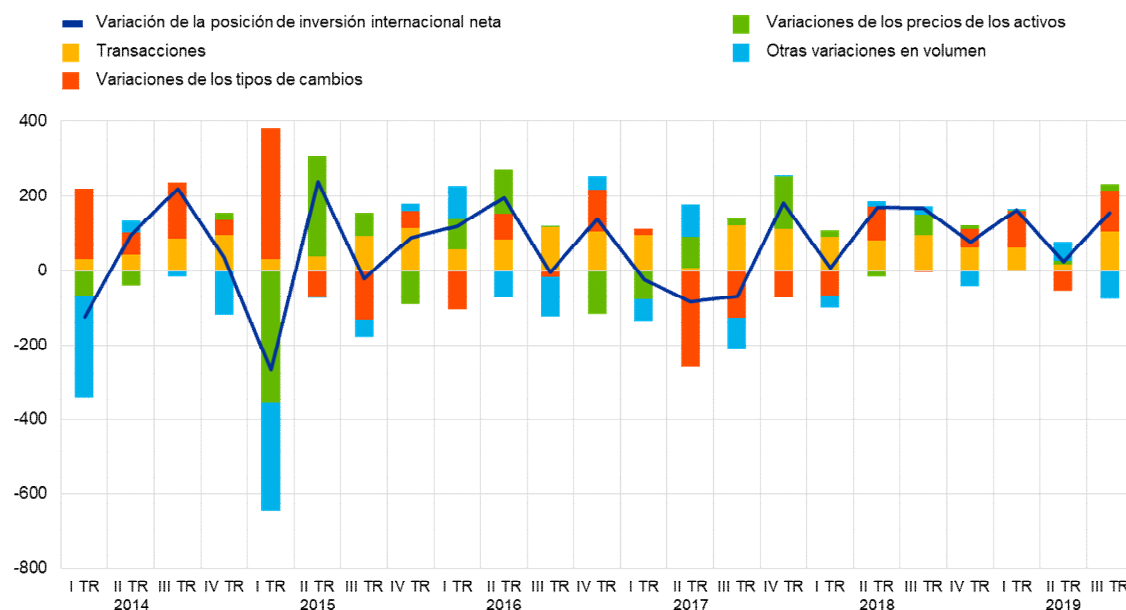
El incremento del saldo deudor de las *participaciones de capital de la inversión de cartera* tuvo su origen en el impacto negativo de las transacciones y de las variaciones de los precios.

Al final del tercer trimestre de 2019, la *deuda externa bruta* de la zona del euro ascendió a 15,1 billones de euros (aproximadamente el 128% del PIB de la zona del euro), lo que representa un aumento de 318 mm de euros con respecto al trimestre anterior.

### Gráfico 3

#### Variaciones de la posición de inversión internacional neta de la zona del euro

(mm de euros; flujos durante el período)



Fuente: BCE.

Nota: «Otras variaciones en volumen» refleja principalmente reclasificaciones y mejoras en los datos.

#### Banco Central Europeo

Dirección General de Comunicación, División de Relaciones con los Medios de Comunicación Globales,  
Sonnemannstrasse 20, 60314 Frankfurt am Main, Alemania  
Tel.: +49 69 1344 7455, correo electrónico: [media@ecb.europa.eu](mailto:media@ecb.europa.eu), sitio web: [www.ecb.europa.eu](http://www.ecb.europa.eu)

**Se permite su reproducción, siempre que se cite la fuente.**

Traducción al español: Banco de España.

[Datos sobre las variaciones de la posición de inversión internacional neta de la zona del euro](#)

**Revisiones de los datos**

Esta nota de prensa incorpora revisiones de los datos correspondientes a todos los períodos de referencia comprendidos entre el primer trimestre de 2018 y el segundo trimestre de 2019. Las revisiones de la *inversión directa* y la *inversión de cartera* fueron particularmente considerables y reflejan las contribuciones nacionales a los agregados de la zona del euro revisadas, en particular como resultado de incorporar nueva información disponible.

**Próximas notas de prensa**

- Balanza de pagos mensual: 17 de enero de 2020 (datos de referencia hasta noviembre de 2019)
- Balanza de pagos trimestral y posición de inversión internacional: 7 de abril de 2020 (datos de referencia hasta el cuarto trimestre de 2019)

**Persona de contacto para consultas de los medios de comunicación:** [Philippe Rispal](#),  
**tel.: +49 69 1344 5482.**

**Notas**

- Los datos no se han desestacionalizado ni ajustado por días laborables. Los ratios en relación con el PIB (incluidas las de los gráficos) se refieren a sumas de cuatro trimestres de las cifras del PIB sin desestacionalizar ni ajustar por días laborables.
- Los hipervínculos que figuran en la nota de prensa llevan a datos que pueden cambiar posteriormente debido a las revisiones.

**Banco Central Europeo**

Dirección General de Comunicación, División de Relaciones con los Medios de Comunicación Globales,  
Sonnemannstrasse 20, 60314 Frankfurt am Main, Alemania  
Tel.: +49 69 1344 7455, correo electrónico: [media@ecb.europa.eu](mailto:media@ecb.europa.eu), sitio web: [www.ecb.europa.eu](http://www.ecb.europa.eu)

**Se permite su reproducción, siempre que se cite la fuente.**

Traducción al español: Banco de España.