

Nota de prensa

11 de abril de 2019

El BCE publica las estadísticas supervisoras sobre el sector bancario correspondientes al cuarto trimestre de 2018

- Las ratios de capital de las entidades significativas aumentan ligeramente en el cuarto trimestre de 2018 y la ratio de capital total se sitúa en el 17,95% (frente al 17,83% del tercer trimestre).
- La ratio de préstamos dudosos (NPL, por sus siglas en inglés) desciende hasta el 3,80%, su nivel más bajo desde la publicación de las primeras series temporales en 2015.
- La ratio de cobertura de liquidez se eleva al 145,61%.

Banco Central Europeo

Dirección General de Comunicación, División de Relaciones con los Medios de Comunicación Globales,
Sonnemannstrasse 20, 60314 Frankfurt am Main, Alemania
Tel.: +49 69 1344 7455, correo electrónico: media@ecb.europa.eu, sitio web: www.ecb.europa.eu

Se permite su reproducción, siempre que se cite la fuente.

Traducción al español: Banco de España.

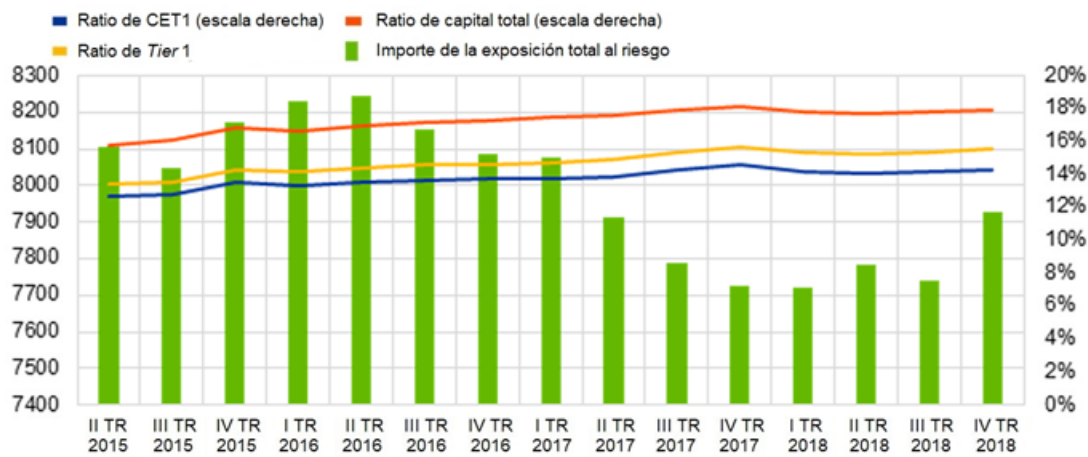
Adecuación del capital

Las ratios de capital del grupo de entidades significativas, es decir, las entidades de crédito supervisadas por el BCE, aumentaron ligeramente en el cuarto trimestre de 2018, en comparación con el trimestre anterior. La ratio de capital de nivel 1 ordinario (CET1) se situó en el 14,34%; la ratio de *Tier 1*, en el 15,54%, y la ratio de capital total, en el 17,95%. Las ratios medias de CET1 en los Estados miembros participantes oscilan entre el 11,93% de España y el 25,48% de Luxemburgo.

Gráfico 1

Ratio de capital total y sus componentes por período de referencia

(mm de euros; porcentajes)



Fuente: BCE.

Banco Central Europeo

Dirección General de Comunicación, División de Relaciones con los Medios de Comunicación Globales,
Sonnemannstrasse 20, 60314 Frankfurt am Main, Alemania

Tel.: +49 69 1344 7455, correo electrónico: media@ecb.europa.eu, sitio web: www.ecb.europa.eu

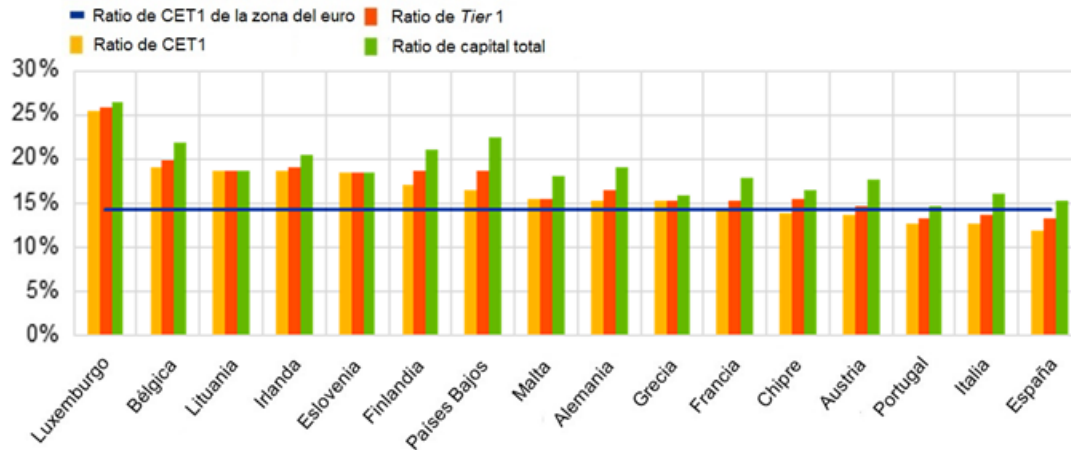
Se permite su reproducción, siempre que se cite la fuente.

Traducción al español: Banco de España.

Gráfico 2

Ratios de capital por país

(porcentajes)



Fuente: BCE.

Nota: Los datos correspondientes a algunos países no se muestran por motivos de confidencialidad o porque no existen entidades significativas al máximo nivel de consolidación.

Banco Central Europeo

Dirección General de Comunicación, División de Relaciones con los Medios de Comunicación Globales,
Sonnemannstrasse 20, 60314 Frankfurt am Main, Alemania

Tel.: +49 69 1344 7455, correo electrónico: media@ecb.europa.eu, sitio web: www.ecb.europa.eu

Se permite su reproducción, siempre que se cite la fuente.

Traducción al español: Banco de España.

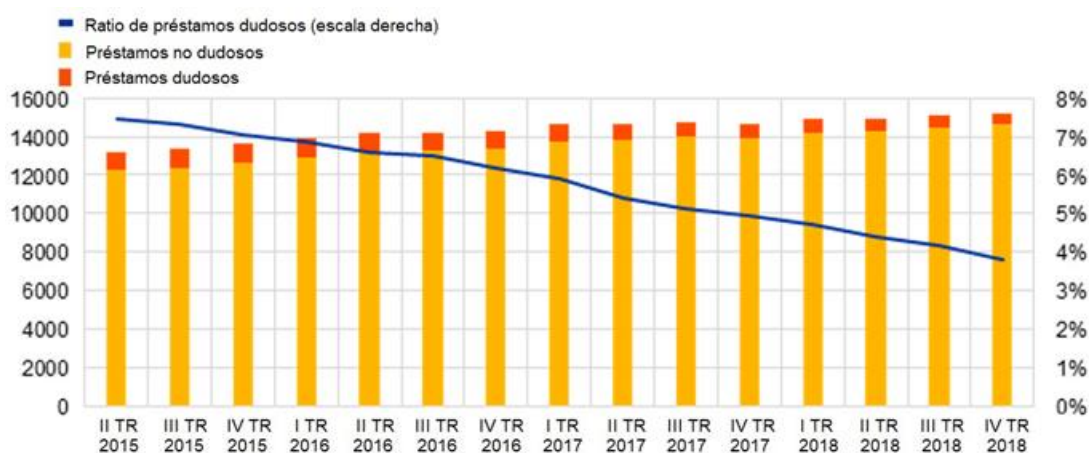
Calidad de los activos

La ratio de préstamos dudosos (ratio de NPL) volvió a caer y se situó en el 3,80% en el cuarto trimestre de 2018, su nivel más bajo desde la publicación de las primeras estadísticas supervisoras sobre el sector bancario en el segundo trimestre de 2015. La ratio media más reducida corresponde a Luxemburgo (1,07%) y la más alta, a Grecia (41,24%).

Gráfico 3

Préstamos dudosos por período de referencia

(mm de euros; porcentajes)



Fuente: BCE.

Banco Central Europeo

Dirección General de Comunicación, División de Relaciones con los Medios de Comunicación Globales,
Sonnemannstrasse 20, 60314 Frankfurt am Main, Alemania

Tel.: +49 69 1344 7455, correo electrónico: media@ecb.europa.eu, sitio web: www.ecb.europa.eu

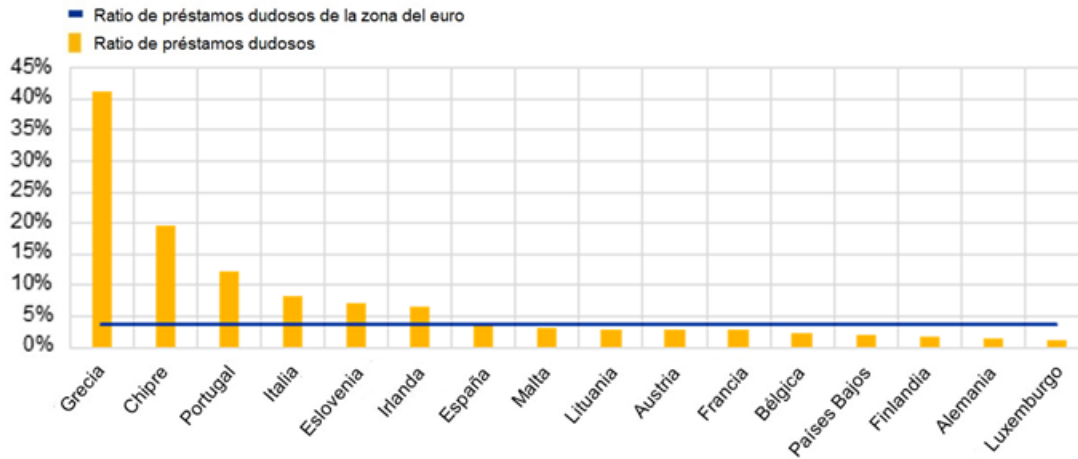
Se permite su reproducción, siempre que se cite la fuente.

Traducción al español: Banco de España.

Gráfico 4

Ratio de préstamos dudosos por país

(porcentajes)



Fuente: BCE.

Nota: Los datos correspondientes a algunos países no se muestran por motivos de confidencialidad o porque no existen entidades significativas al máximo nivel de consolidación.

Banco Central Europeo

Dirección General de Comunicación, División de Relaciones con los Medios de Comunicación Globales,
Sonnemannstrasse 20, 60314 Frankfurt am Main, Alemania

Tel.: +49 69 1344 7455, correo electrónico: media@ecb.europa.eu, sitio web: www.ecb.europa.eu

Se permite su reproducción, siempre que se cite la fuente.

Traducción al español: Banco de España.

Liquidez

La ratio de cobertura de liquidez se elevó al 145,61% en el cuarto trimestre de 2018, frente al 140,92% del trimestre anterior. Los valores medios oscilan entre el 44,11% de Grecia¹ y el 392,72% de Eslovenia.

Gráfico 5

Ratio de cobertura de liquidez por período de referencia

(mm de euros; porcentajes)



Fuente: BCE.

¹ Las cifras correspondientes a las entidades griegas se ven afectadas por factores externos que impiden temporalmente el uso de la ratio de cobertura de liquidez como un indicador adecuado del riesgo de liquidez.

Banco Central Europeo

Dirección General de Comunicación, División de Relaciones con los Medios de Comunicación Globales,
Sonnemannstrasse 20, 60314 Frankfurt am Main, Alemania
Tel.: +49 69 1344 7455, correo electrónico: media@ecb.europa.eu, sitio web: www.ecb.europa.eu

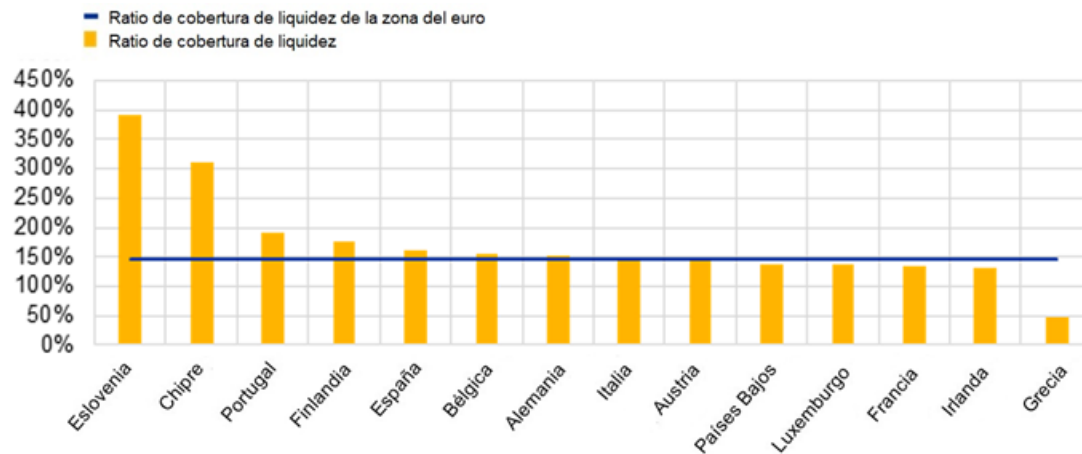
Se permite su reproducción, siempre que se cite la fuente.

Traducción al español: Banco de España.

Gráfico 6

Ratio de cobertura de liquidez por país

(porcentajes)



Fuente: BCE.

Nota: Los datos correspondientes a algunos países no se muestran por motivos de confidencialidad o porque no existen entidades significativas al máximo nivel de consolidación.

Banco Central Europeo

Dirección General de Comunicación, División de Relaciones con los Medios de Comunicación Globales,
Sonnemannstrasse 20, 60314 Frankfurt am Main, Alemania

Tel.: +49 69 1344 7455, correo electrónico: media@ecb.europa.eu, sitio web: www.ecb.europa.eu

Se permite su reproducción, siempre que se cite la fuente.

Traducción al español: Banco de España.

Factores que afectan a las variaciones

Las estadísticas supervisoras sobre el sector bancario se calculan agregando los datos comunicados por las entidades de crédito que presentan información sobre la adecuación del capital (COREP) e información financiera (FINREP) en las fechas de referencia. Las variaciones que se observan de un trimestre a otro en los valores indicados pueden verse influidas por los siguientes factores:

- variaciones de la muestra de entidades declarantes;
- fusiones y adquisiciones;
- reclasificaciones (por ejemplo, cambios en carteras porque determinados activos son reclasificados de una cartera contable a otra).

Persona de contacto para consultas de los medios de comunicación: [Stefan Ruhkamp](#),
tel.: +49 69 1344 5057.

Notas:

- En el sitio web de supervisión bancaria del BCE se puede consultar el conjunto completo de estadísticas supervisoras sobre el sector bancario ([Supervisory banking statistics](#)) con indicadores de riesgo cuantitativos adicionales.

Banco Central Europeo

Dirección General de Comunicación, División de Relaciones con los Medios de Comunicación Globales,
Sonnemannstrasse 20, 60314 Frankfurt am Main, Alemania
Tel.: +49 69 1344 7455, correo electrónico: media@ecb.europa.eu, sitio web: www.ecb.europa.eu

Se permite su reproducción, siempre que se cite la fuente.

Traducción al español: Banco de España.