



BANCO CENTRAL EUROPEO

EUROSISTEMA

NOTA DE PRENSA

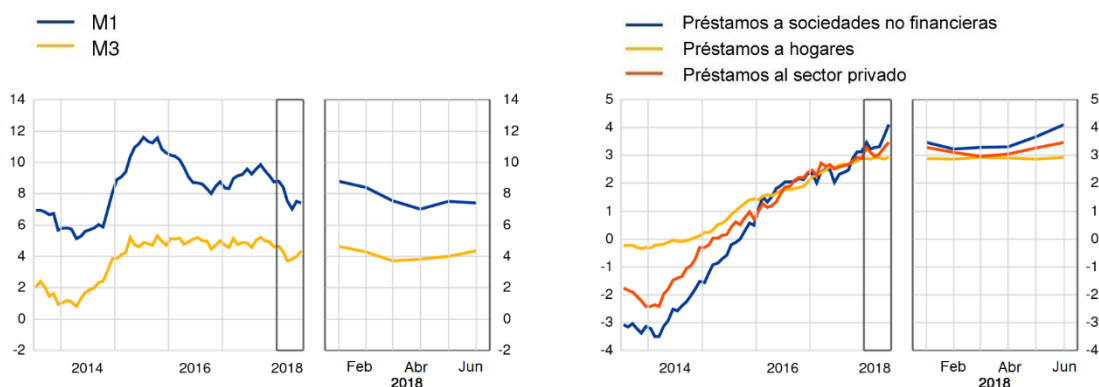
25 de julio de 2018

Evolución monetaria de la zona del euro: junio de 2018

- La tasa de crecimiento interanual del agregado monetario amplio M3 aumentó hasta situarse en el 4,4% en junio de 2018, desde el 4% de mayo.
- La tasa de crecimiento interanual del agregado monetario estrecho M1, que incluye el efectivo en circulación y los depósitos a la vista, se situó en el 7,4% en junio, en comparación con el 7,5% registrado en mayo.
- La tasa de crecimiento interanual de los préstamos ajustados otorgados a los hogares fue del 2,9% en junio, sin cambios con respecto al mes anterior.
- La tasa de crecimiento interanual de los préstamos ajustados otorgados a las sociedades no financieras se incrementó hasta el 4,1% en junio, desde el 3,7% observado en mayo.

Agregados monetarios y préstamos ajustados al sector privado

(tasas de crecimiento interanual)



Componentes del agregado monetario amplio M3

La tasa de crecimiento interanual del agregado monetario amplio M3 aumentó hasta el 4,4% en junio de 2018, desde el 4% de mayo, situándose, en promedio, en el 4,1% en el período de tres meses transcurrido hasta junio. A continuación se presenta la evolución de los componentes de M3. La tasa de crecimiento interanual del agregado monetario estrecho M1, que incluye el efectivo en circulación y los depósitos a la vista, se situó en el 7,4% en junio, en comparación con el 7,5% registrado en mayo. La tasa de crecimiento interanual de los depósitos a corto plazo distintos de los depósitos a la vista (M2-M1) fue del -0,9% en

junio, frente al -1,7% de mayo. La tasa de crecimiento interanual de los instrumentos negociables (M3-M2) se situó en el -2,4% en junio, frente al -5,1% observado en mayo.

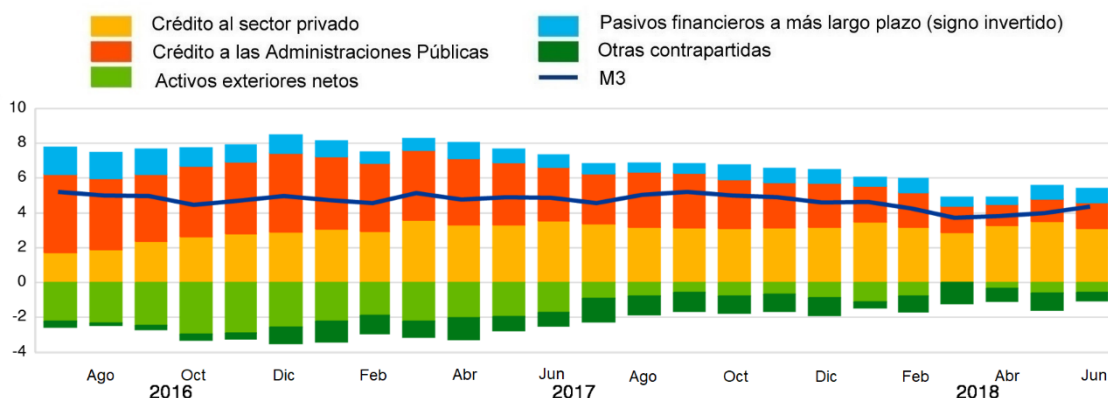
Si se consideran las contribuciones de los componentes de M3 a la tasa de crecimiento interanual de este agregado monetario, la aportación del agregado monetario estrecho M1 fue de 4,8 puntos porcentuales (la misma que el mes anterior), la de los depósitos a corto plazo distintos de los depósitos a la vista (M2-M1) fue de -0,3 puntos porcentuales (-0,5 puntos porcentuales) y la de los instrumentos negociables (M3-M2) fue de -0,1 puntos porcentuales (-0,3 puntos porcentuales).

En cuanto a los sectores tenedores de depósitos incluidos en M3, la tasa de crecimiento interanual de los depósitos de los hogares aumentó hasta situarse en el 4,4% en junio, desde el 4,2% de mayo, mientras que la de los depósitos de las sociedades no financieras se redujo hasta el 4,9% en junio, desde el 5,8% de mayo. Por último, la tasa de crecimiento interanual de los depósitos de las instituciones financieras no monetarias (excluidos las empresas de seguros y los fondos de pensiones) se incrementó hasta el 6,4% en junio, desde el 3,5% observado en mayo.

Contrapartidas del agregado monetario amplio M3

Como reflejo de las variaciones registradas en las partidas del balance consolidado de las instituciones financieras monetarias (IFM) distintas de M3 (contrapartidas de M3), las contribuciones a la tasa de crecimiento interanual de este agregado monetario en junio de 2018 pueden desglosarse como sigue: la aportación del crédito al sector privado fue de 3,1 puntos porcentuales (3,5 puntos porcentuales en mayo), la del crédito concedido a las Administraciones Públicas fue de 1,5 puntos porcentuales (1,3 puntos porcentuales), la de los pasivos financieros a más largo plazo fue de 0,8 puntos porcentuales (la misma que el mes anterior), la del resto de contrapartidas de M3 fue de -0,5 puntos porcentuales (-1 punto porcentual), y la de los activos exteriores netos fue de -0,6 puntos porcentuales (sin variación con respecto al mes precedente).

Contribución de las contrapartidas de M3 a la tasa de crecimiento interanual de M3 (puntos porcentuales)



Crédito a residentes en la zona del euro

En cuanto a la dinámica del crédito, la tasa de crecimiento interanual del crédito total concedido a los residentes en la zona del euro se situó en el 3,1% en junio de 2018, en comparación con el 3,2% registrado el mes anterior. La tasa de crecimiento interanual del crédito otorgado a las Administraciones Públicas se incrementó hasta el 3,9% en junio, desde el 3,4% de mayo, mientras que la del crédito concedido al sector privado disminuyó hasta situarse en el 2,8% en junio, desde el 3,1% de mayo.

La tasa de crecimiento interanual de los préstamos al sector privado [ajustados de titulizaciones, de otras transferencias y de centralización nocional de tesorería (*notional cash pooling*)] experimentó un incremento y se situó en el 3,5% en junio, desde el 3,3% de mayo. Entre los sectores prestatarios, la tasa de crecimiento interanual de los préstamos ajustados otorgados a los hogares fue del 2,9% en junio, sin variación con respecto al mes anterior, y la de los préstamos ajustados concedidos a las sociedades no financieras aumentó hasta el 4,1% en junio, desde el 3,7% registrado en mayo.

Notas:

- Los datos que figuran en esta nota de prensa están desestacionalizados y ajustados de efectos calendario de fin de mes, salvo indicación en contrario.
- El sector privado se refiere a los sectores institucionales distintos de las IFM de la zona del euro, excluidas las Administraciones Públicas.
- En el sitio web del BCE <http://www.ecb.europa.eu/stats/money/aggregates/aggr/html/index.en.html> pueden consultarse otros cuadros, datos estadísticos y notas metodológicas, así como el calendario de publicación previsto.
- En la sección «Statistical Data Warehouse» del sitio web del BCE <http://sdw.ecb.europa.eu/reports.do?node=1000003503> puede consultarse un conjunto de cuadros en los que se presentan la evolución monetaria de la zona del euro y los balances de las IFM de la zona del euro y de los distintos países que la integran, junto con una herramienta fácil de usar para descargar los datos.

1 Evolución monetaria de la zona del euro: junio de 2018
(mm de euros y tasas de variación interanual; datos desestacionalizados^{a)})

	Saldo a fin de mes	Flujo mensual			Tasa de crecimiento interanual		
		Jun 2018	Abr 2018	May 2018	Jun 2018	Abr 2018	May 2018
COMPONENTES DE M3							
1. M3	12134	21	69	86	3,8	4,0	4,4
1.1. M2	11486	12	93	79	4,1	4,6	4,8
1.1.1. M1	8033	21	90	54	7,0	7,5	7,4
Efectivo en circulación	1133	9	6	5	2,8	3,2	3,5
Depósitos a la vista	6900	12	84	49	7,7	8,3	8,1
1.1.2. Otros depósitos a corto plazo (M2 - M1)	3453	-8	3	25	-1,9	-1,7	-0,9
Depósitos a plazo hasta dos años	1184	-13	2	20	-8,4	-7,6	-5,4
Depósitos disponibles con preaviso hasta tres meses	2270	5	1	4	1,8	1,7	1,7
1.2. Instrumentos negociables (M3 - M2)	648	9	-25	7	-1,2	-5,1	-2,4
Cesiones temporales	74	3	-7	3	5,3	-3,5	5,3
Participaciones en fondos del mercado monetario	505	5	-6	1	-1,7	-2,9	-1,6
Valores representativos de deuda hasta dos años	69	1	-12	3	-4,3	-20,9	-13,7
CONTRAPARTIDAS DE M3							
Pasivos de las IFM:							
2. Tenencias de la Administración Central^{b)}	318	10	-20	-11	7,3	5,9	5,7
3. Pasivos financieros a más largo plazo frente a otros residentes en la zona euro	6698	6	-38	-14	-0,7	-1,3	-1,4
3.1. Depósitos a plazo a más de dos años	1948	3	-7	-3	-3,6	-3,6	-3,3
3.2. Depósitos disponibles con preaviso a más de tres meses	58	0	0	0	-12,8	-10,3	-10,8
3.3. Valores representativos de deuda a más de dos años	2020	-10	-6	-10	-1,7	-2,4	-2,7
3.4. Capital y reservas	2671	13	-24	0	2,7	1,5	1,3
Activos de las IFM:							
4. Crédito a residentes en la zona euro	17875	40	81	-1	3,0	3,2	3,1
4.1. Crédito a las Administraciones Públicas	4599	-5	26	14	3,2	3,4	3,9
Préstamos	1018	0	2	-6	-4,1	-3,6	-3,9
Valores representativos de deuda	3567	-5	24	19	5,5	5,6	6,3
Acciones y participaciones ^{c)}	14	0	0	0	-0,5	1,1	2,4
4.2. Crédito al sector privado ^{d)}	13276	45	55	-15	2,9	3,1	2,8
Préstamos ^{e)}	10993	13	47	-7	2,7	3,0	2,9
Préstamos ajustados ^{f)}	11330	16	51	37	3,0	3,3	3,5
Valores representativos de deuda	1496	18	6	6	5,2	4,6	4,7
Acciones y participaciones en fondos de inversión no monetarios	787	15	2	-13	1,9	2,0	-1,2
5. Activos exteriores netos	854	-37	-52	13	-	-	-
6. Otras contrapartidas de M3 (residual)	421	35	-19	49	-	-	-
<i>de las cuales</i>							
6.1. Cesiones temporales con entidades de contrapartida central (pasivos) ^{c)}	174	-11	30	-3	-28,5	-6,8	-3,6
6.2. Adquisiciones temporales frente a entidades de contrapartida central (activos) ^{c)}	185	-12	34	-3	-27,3	-11,5	-17,3

a) Las discrepancias en el cuadro pueden deberse al redondeo. La información de este cuadro se basa en las estadísticas del balance consolidado remitidas por las instituciones financieras monetarias (IFM), que incluyen el Eurosistema, las entidades de crédito y los fondos del mercado monetario situados en la zona del euro. Los flujos mensuales se refieren a las diferencias en los saldos ajustados por reclasificaciones, variaciones del tipo de cambio, otras revalorizaciones y otros cambios que no se deriven de operaciones.

M3 comprende los pasivos de las IFM y de ciertos organismos de la Administración Central (Correos, Tesoro) frente a residentes en la zona del euro distintos de las IFM, excluida la Administración Central.

b) Incluye depósitos de la Administración Central en las IFM, así como valores emitidos por las IFM.

c) La serie no está desestacionalizada.

d) El sector privado se refiere a los sectores institucionales distintos de las IFM de la zona del euro, excluidas las Administraciones Públicas.

e) Para un mayor grado de detalle, véase cuadro 4.

f) Ajustados de titulizaciones y otras transferencias (que se traducen en la baja de los préstamos del balance estadístico de las IFM), así como de posiciones resultantes de la prestación de servicios de centralización nacional de tesorería por parte de las IFM.

2 Contribuciones de los componentes de M3 a la tasa de crecimiento interanual de M3: junio de 2018
(contribuciones en términos de la tasa de variación interanual de M3; datos desestacionalizados^{a)})

	Abril 2018	Mayo 2018	Junio 2018
COMPONENTES DE M3			
1. M1	4,5	4,8	4,8
1.1. Efectivo en circulación	0,3	0,3	0,3
1.2. Depósitos a la vista	4,2	4,5	4,4
2. M2 - M1 (otros depósitos a corto plazo)	-0,6	-0,5	-0,3
3. M3 - M2 (instrumentos negociables)	-0,1	-0,3	-0,1
CONTRAPARTIDAS DE M3			
4. Crédito al sector privado	3,3	3,5	3,1
5. Crédito a las Administraciones Públicas	1,2	1,3	1,5
6. Activos exteriores netos	-0,3	-0,6	-0,6
7. Pasivos financieros a más largo plazo (signo invertido) ^{b)}	0,4	0,8	0,8
8. Resto de contrapartidas	-0,7	-1,0	-0,5
M3 (suma de rúbricas 1 a 3, o rúbricas 4 a 8)	3,8	4,0	4,4

a) Las discrepancias en el cuadro pueden deberse al redondeo.

b) Pasivos financieros a más largo plazo frente a residentes en la zona euro, excluida la Administración Central.

3 Detalle de los depósitos en M3 por sector tenedor y tipo: junio de 2018
(mm de euros y tasas de variación interanual; datos desestacionalizados^{a)})

	Saldo a fin de mes	Flujo mensual			Tasa de crecimiento interanual		
	Jun 2018	Abr 2018	May 2018	Jun 2018	Abr 2018	May 2018	Jun 2018
DETALLE DE LOS DEPÓSITOS EN M3							
Total depósitos	10427	6	81	77	4,3	4,7	4,9
1. Depósitos de los hogares^{b)}	6461	30	25	29	4,1	4,2	4,4
1.1. Depósitos a la vista	3869	26	27	26	8,3	8,4	8,5
1.2. Depósitos a plazo hasta dos años	536	-4	-3	-1	-12,0	-11,7	-10,9
1.3. Depósitos disponibles con preaviso hasta tres meses	2055	7	2	4	1,8	1,7	1,8
1.4. Cesiones temporales	1	0	0	0	-40,6	-48,3	-54,1
2. Depósitos de las sociedades no financieras	2297	12	21	1	5,6	5,8	4,9
2.1. Depósitos a la vista	1855	18	23	-9	8,4	8,7	7,2
2.2. Depósitos a plazo hasta dos años	279	-5	-2	9	-7,6	-8,2	-5,2
2.3. Depósitos disponibles con preaviso hasta tres meses	157	-2	1	0	-0,5	-0,9	-1,0
2.4. Cesiones temporales	7	0	-1	0	13,4	7,1	6,8
3. Depósitos de las instituciones financieras no monetarias, excepto empresas de seguros y fondos de pensiones^{c)}	1024	-42	29	39	1,4	3,5	6,4
3.1. Depósitos a la vista	745	-41	28	34	2,5	5,1	7,8
3.2. Depósitos a plazo hasta dos años	212	2	6	4	-0,6	3,0	5,6
3.3. Depósitos disponibles con preaviso hasta tres meses	25	0	-1	0	14,4	13,5	10,2
3.4. Cesiones temporales ^{d)}	42	-2	-5	1	-9,6	-19,8	-11,4
4. Depósitos de las empresas de seguros y fondos de pensiones	221	2	6	3	7,2	11,6	12,9
5. Depósitos de otras Administraciones Públicas	424	4	0	5	5,0	4,5	5,1

a) Las discrepancias en el cuadro pueden deberse al redondeo. La información de este cuadro se basa en las estadísticas del balance consolidado remitidas por las instituciones financieras monetarias (IFM), que incluyen el Eurosistema, las entidades de crédito y los fondos del mercado monetario situados en la zona del euro. Los flujos mensuales se refieren a las diferencias en los saldos ajustados por reclasificaciones, variaciones del tipo de cambio, otras revalorizaciones y otros cambios que no se deriven de operaciones.

b) Incluye depósitos de las instituciones sin fines de lucro al servicio de los hogares.

c) Excluye las cesiones temporales realizadas a través de entidades de contrapartida central.

4 Detalle de los préstamos y créditos otorgados al sector privado por sector prestatario, finalidad y plazo inicial: junio de 2018

(mm de euros y tasas de variación interanual; datos desestacionalizados ^{a)})

	Saldo a fin de mes	Flujo mensual			Tasa de crecimiento interanual		
	Jun 2018	Abr 2018	May 2018	Jun 2018	Abr 2018	May 2018	Jun 2018
DETALLE DE LOS PRÉSTAMOS Y CRÉDITOS COMO CONTRAPARTIDAS DE M3							
1. Préstamos a hogares^{b)}	5658	12	10	11	3,0	3,0	2,9
<i>Préstamos ajustados^{c)}</i>	5939	13	13	15	2,9	2,9	2,9
1.1. Crédito al consumo	669	4	5	0	7,4	7,2	7,0
1.2. Préstamos para adquisición de vivienda	4274	8	5	17	2,9	3,1	3,1
1.3. Otros fines	715	-1	-1	-6	-0,5	-0,7	-1,5
<i>de los cuales: empresarios individuales</i>	<i>369</i>	<i>1</i>	<i>0</i>	<i>-3</i>	<i>-1,1</i>	<i>-1,3</i>	<i>-1,8</i>
2. Préstamos a sociedades no financieras	4354	12	26	-25	2,4	2,8	2,6
<i>Préstamos ajustados^{c)}</i>	4422	11	25	10	3,3	3,7	4,1
2.1. hasta un año	985	3	5	-25	3,3	3,4	1,1
2.2. de uno a cinco años	827	-2	8	4	3,7	4,6	5,4
2.3. más de cinco años	2542	11	13	-4	1,6	2,0	2,2
3. Préstamos a instituciones financieras no monetarias, excepto empresas de seguros y fondos de pensiones^{d)}	861	-17	8	7	2,7	3,8	3,3
<i>Préstamos ajustados^{c)}</i>	862	-12	10	14	2,6	3,8	3,8
4. Préstamos a empresas de seguros y fondos de pensiones	120	6	3	0	3,7	8,1	6,8
<i>Préstamos ajustados^{c)}</i>	107	4	3	-2	2,7	5,7	3,6

a) Las discrepancias en el cuadro pueden deberse al redondeo.

Los flujos mensuales se refieren a las diferencias en los saldos ajustados por saneamientos totales o parciales, reclasificaciones, variaciones del tipo de cambio y otros cambios que no se deriven de operaciones. Los datos se refieren a los préstamos concedidos por las instituciones financieras monetarias (IFM) a los residentes en la zona del euro distintos de IFM, excluidas las Administraciones Públicas.

b) Incluye préstamos a instituciones sin fines de lucro al servicio de los hogares.

c) Ajustados de titulaciones y otras transferencias (que se traducen en la baja de los préstamos del balance estadístico de las IFM), así como de posiciones resultantes de la prestación de servicios de centralización nacional de tesorería por parte de las IFM.

d) Excluye las adquisiciones temporales frente a entidades de contrapartida central.