



BANCO CENTRAL EUROPEO

EUROSISTEMA

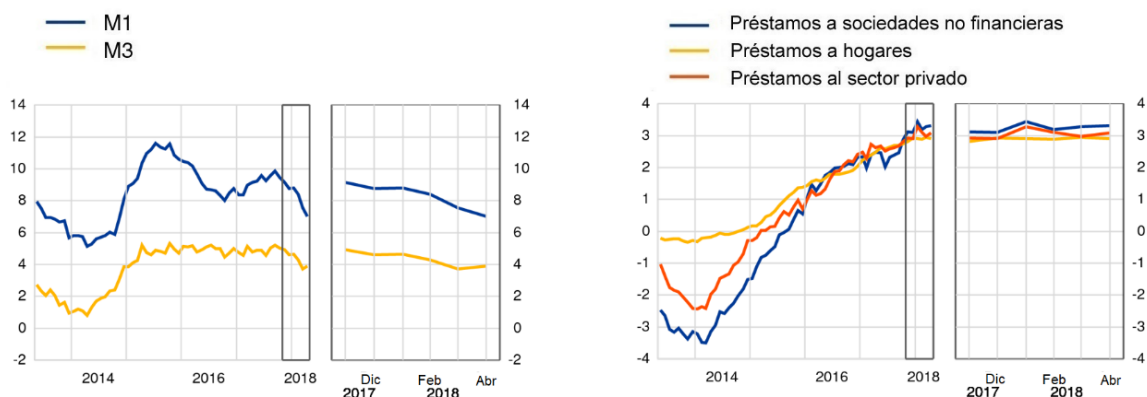
NOTA DE PRENSA

29 de mayo de 2018

Evolución monetaria de la zona del euro: abril de 2018

- La tasa de crecimiento interanual del agregado monetario amplio M3 aumentó hasta situarse en el 3,9% en abril de 2018, desde el 3,7% registrado en marzo.
- La tasa de crecimiento interanual del agregado monetario estrecho M1, que incluye el efectivo en circulación y los depósitos a la vista, disminuyó hasta el 7% en abril, desde el 7,5% de marzo.
- La tasa de crecimiento interanual de los préstamos ajustados otorgados a los hogares fue del 2,9% en abril, la misma que en el mes precedente.
- La tasa de crecimiento interanual de los préstamos ajustados otorgados a las sociedades no financieras se situó en el 3,3% en abril, sin variación con respecto al mes anterior.

Agregados monetarios y préstamos ajustados al sector privado (tasas de crecimiento interanual)



Componentes del agregado monetario amplio M3

La tasa de crecimiento interanual del agregado monetario amplio M3 aumentó hasta el 3,9% en abril de 2018, desde el 3,7% de marzo, situándose, en promedio, en el 4% en el período de tres meses transcurrido hasta abril. A continuación se presenta la evolución de los componentes de M3. La tasa de crecimiento interanual del agregado monetario estrecho M1, que incluye el efectivo en circulación y los depósitos a la vista, disminuyó hasta el 7% en abril, desde el 7,5% registrado en marzo. La tasa de crecimiento interanual de los depósitos a corto plazo distintos de los depósitos a la vista (M2-M1) fue del -1,9% en abril, en comparación con el -2,1% de marzo. La tasa de crecimiento interanual de los instrumentos negociables (M3-M2) se situó en el -0,6% en abril, frente al -7% observado en marzo.

Dentro de M3, la tasa de crecimiento interanual de los depósitos de los hogares se situó en el 4,1% en abril, en comparación con el 4% de marzo, mientras que la de los depósitos de las sociedades no financieras se incrementó hasta el 5,6% en abril, desde el 5,3% de marzo. Por último, la tasa de crecimiento interanual de los depósitos de los intermediarios financieros no monetarios (excluidos las empresas de seguros y los fondos de pensiones) descendió hasta el 1,7% en abril, desde el 5,2% registrado en marzo.

Crédito a residentes en la zona del euro

La tasa de crecimiento interanual del crédito total concedido a los residentes en la zona del euro se situó en el 3% en abril de 2018, frente al 2,9% del mes anterior. La tasa de crecimiento interanual del crédito otorgado a las Administraciones Públicas cayó hasta el 3,2% en abril, desde el 3,9% registrado en marzo, mientras que la del crédito concedido al sector privado aumentó hasta el 3% en abril, desde el 2,6% de marzo.

La tasa de crecimiento interanual de los préstamos al sector privado [ajustados de titulizaciones, de otras transferencias y de centralización nocial de tesorería (*notional cash pooling*)] fue del 3,1% en abril, frente al 3% de marzo. Entre los sectores prestatarios, la tasa de crecimiento interanual de los préstamos ajustados otorgados a los hogares se situó en el 2,9% en abril, sin variación con respecto al mes anterior, y la de los préstamos ajustados concedidos a las sociedades no financieras fue del 3,3% en abril, la misma que en el mes precedente.

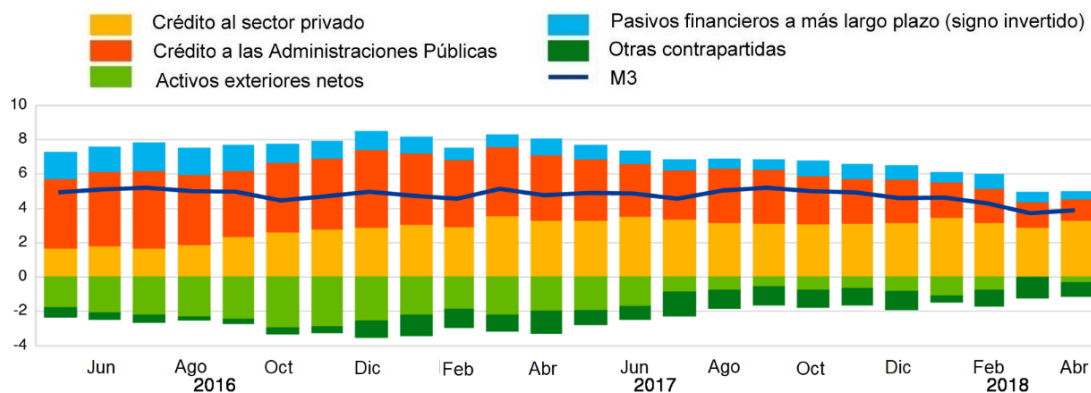
Pasivos financieros a más largo plazo

La tasa de crecimiento interanual de los pasivos financieros a más largo plazo del sector de las IFM fue del -0,7% en abril de 2018, en comparación con el -0,9% de marzo.

M3 y sus contrapartidas

La tasa de crecimiento interanual del agregado monetario amplio M3 se situó en el 3,9% en abril de 2018. Las contribuciones de las contrapartidas de M3 en el balance de las IFM fueron como se indica a continuación: la aportación de los pasivos financieros a más largo plazo fue de 0,4 puntos porcentuales, la de los activos exteriores netos fue de -0,3 puntos porcentuales, la del crédito concedido a las Administraciones Públicas fue de 1,2 puntos porcentuales, la del crédito al sector privado fue de 3,3 puntos porcentuales y la del resto de las contrapartidas fue de -0,8 puntos porcentuales.

Contribución de las contrapartidas de M3 a la tasa de crecimiento interanual de M3 (puntos porcentuales)



Notas:

- Los datos que figuran en esta nota de prensa están desestacionalizados y ajustados de efectos calendario de fin de mes, salvo indicación en contrario.
- El sector privado se refiere a los sectores institucionales distintos de las IFM de la zona del euro, excluidas las Administraciones Públicas.
- En el sitio web del BCE <http://www.ecb.europa.eu/stats/money/aggregates/aggr/html/index.en.html> pueden consultarse otros cuadros, datos estadísticos y notas metodológicas, así como el calendario de publicación previsto.
- En la sección «Statistical Data Warehouse» del sitio web del BCE <http://sdw.ecb.europa.eu/reports.do?node=1000003503> puede consultarse un conjunto de cuadros en los que se presentan la evolución monetaria de la zona del euro y los balances de las IFM de la zona del euro y de los distintos países que la integran, junto con una herramienta fácil de usar para descargar los datos.

Banco Central Europeo Dirección General de Comunicación
División de Relaciones con los Medios de Comunicación Globales,
Sonnemannstrasse 20, 60314 Frankfurt am Main, Alemania
Tel.: +49 69 1344 7455, correo electrónico: media@ecb.europa.eu, sitio web: www.ecb.europa.eu

Se permite su reproducción, siempre que se cite la fuente.

Traducción al español: Banco de España.

1 Evolución monetaria de la zona del euro: abril de 2018
(mm de euros y tasas de variación interanual; datos desestacionalizados^{a)})

	Saldo a fin de mes	Flujo mensual			Tasa de crecimiento interanual		
		Abr 2018	Feb 2018	Mar 2018	Abr 2018	Feb 2018	Mar 2018
COMPONENTES DE M3							
1. M3	11972	-3	32	26	4,3	3,7	3,9
1.1. M2	11304	11	17	13	4,9	4,4	4,2
1.1.1. M1	7874	31	23	21	8,4	7,5	7,0
Efectivo en circulación	1122	1	-2	9	2,8	2,4	2,8
Depósitos a la vista	6752	30	25	12	9,4	8,4	7,8
1.1.2. Otros depósitos a corto plazo (M2 - M1)	3429	-20	-6	-8	-2,3	-2,1	-1,9
Depósitos a plazo hasta dos años	1159	-21	-7	-12	-9,3	-8,7	-8,3
Depósitos disponibles con preaviso hasta tres meses	2270	1	1	4	1,8	1,7	1,8
1.2. Instrumentos negociables (M3 - M2)	668	-14	15	13	-5,3	-7,0	-0,6
Cesiones temporales	82	-2	-1	8	7,7	-1,6	11,6
Participaciones en fondos del mercado monetario	511	-12	3	6	-2,3	-4,8	-1,5
Valores representativos de deuda hasta dos años	75	1	12	0	-32,3	-23,2	-6,0
CONTRAPARTIDAS DE M3							
Pasivos de las IFM:							
2. Tenencias de la Administración Central^{b)}	350	31	-7	10	16,9	11,8	7,3
3. Pasivos financieros a más largo plazo frente a otros residentes en la zona euro	6738	-23	19	2	-1,3	-0,9	-0,7
3.1. Depósitos a plazo a más de dos años	1955	-4	-6	2	-3,7	-4,1	-3,7
3.2. Depósitos disponibles con preaviso a más de tres meses	59	0	0	0	-12,6	-12,5	-12,8
3.3. Valores representativos de deuda a más de dos años	2019	-16	8	-10	-2,8	-1,6	-1,7
3.4. Capital y reservas	2705	-3	16	10	2,0	2,4	2,6
Activos de las IFM:							
4. Crédito a residentes en la zona euro	17850	4	19	43	3,4	2,9	3,0
4.1. Crédito a las Administraciones Públicas	4596	2	-12	-4	5,2	3,9	3,2
Préstamos	1021	-8	-2	0	-4,1	-4,0	-4,1
Valores representativos de deuda	3560	10	-9	-4	8,2	6,4	5,5
Acciones y participaciones ^{c)}	15	0	0	1	3,2	0,1	3,7
4.2. Crédito al sector privado ^{d)}	13254	2	31	46	2,8	2,6	3,0
Préstamos ^{e)}	10968	1	32	16	2,7	2,6	2,8
Préstamos ajustados ^{f)}	11262	-3	33	18	3,1	3,0	3,1
Valores representativos de deuda	1483	7	7	17	5,0	4,0	5,1
Acciones y participaciones en fondos de inversión no monetarios	803	-5	-8	14	1,1	-0,1	1,8
5. Activos exteriores netos	880	10	78	-39	-	-	-
6. Otras contrapartidas de M3 (residual)	330	-10	-54	33	-	-	-
<i>de las cuales</i>							
6.1. Cesiones temporales con entidades de contrapartida central (pasivos) ^{g)}	147	-8	11	-11	-27,0	-25,6	-28,3
6.2. Adquisiciones temporales frente a entidades de contrapartida central (activos) ^{g)}	154	-2	5	-12	-20,5	-21,0	-26,4

a) Las discrepancias en el cuadro pueden deberse al redondeo. La información de este cuadro se basa en las estadísticas del balance consolidado remitidas por las instituciones financieras monetarias (IFM), que incluyen el Eurosistema, las entidades de crédito y los fondos del mercado monetario situados en la zona del euro. Los flujos mensuales se refieren a las diferencias en los saldos ajustados por reclasificaciones, variaciones del tipo de cambio, otras revalorizaciones y otros cambios que no se deriven de operaciones.

M3 comprende los pasivos de las IFM y de ciertos organismos de la Administración Central (Correos, Tesoro) frente a residentes en la zona del euro distintos de las IFM, excluida la Administración Central.

b) Incluye depósitos de la Administración Central en las IFM, así como valores emitidos por las IFM.

c) La serie no está desestacionalizada.

d) El sector privado se refiere a los sectores institucionales distintos de las IFM de la zona del euro, excluidas las Administraciones Públicas.

e) Para un mayor grado de detalle, véase cuadro 4.

f) Ajustados de titulizaciones y otras transferencias (que se traducen en la baja de los préstamos del balance estadístico de las IFM), así como de posiciones resultantes de la prestación de servicios de centralización nacional de tesorería por parte de las IFM.

2 Detalle de los depósitos en M3 por sector tenedor y tipo: abril de 2018
(mm de euros y tasas de variación interanual; datos desestacionalizados^{a)})

	Saldo a fin de mes	Flujo mensual			Tasa de crecimiento interanual		
	Abr 2018	Feb 2018	Mar 2018	Abr 2018	Feb 2018	Mar 2018	Abr 2018
DETALLE DE LOS DEPÓSITOS EN M3							
Total depósitos	10264	8	18	11	5,1	4,6	4,4
1. Depósitos de los hogares^{b)}	6406	29	16	30	4,2	4,0	4,1
1.1. Depósitos a la vista	3809	35	21	27	8,7	8,3	8,4
1.2. Depósitos a plazo hasta dos años	539	-8	-6	-4	-12,5	-12,5	-11,9
1.3. Depósitos disponibles con preaviso hasta tres meses	2056	1	1	6	1,7	1,6	1,7
1.4. Cesiones temporales	2	0	0	0	-33,3	-42,2	-40,6
2. Depósitos de las sociedades no financieras	2270	-19	-9	11	6,8	5,3	5,6
2.1. Depósitos a la vista	1837	-12	7	17	9,0	8,0	8,4
2.2. Depósitos a plazo hasta dos años	269	-6	-13	-5	-2,9	-7,4	-7,6
2.3. Depósitos disponibles con preaviso hasta tres meses	156	0	-1	-2	0,2	-0,1	-0,5
2.4. Cesiones temporales	8	-2	-1	0	31,1	17,8	13,2
3. Depósitos de las instituciones financieras no monetarias, excepto empresas de seguros y fondos de pensiones^{c)}	956	-6	9	-38	7,0	5,2	1,7
3.1. Depósitos a la vista	680	3	-1	-41	14,0	9,3	2,5
3.2. Depósitos a plazo hasta dos años	202	-6	9	2	-11,2	-4,2	-0,5
3.3. Depósitos disponibles con preaviso hasta tres meses	26	0	0	0	14,6	15,6	15,6
3.4. Cesiones temporales ^{c)}	48	-3	1	1	-3,9	-11,1	-4,8
4. Depósitos de las empresas de seguros y fondos de pensiones	211	4	2	2	6,0	10,4	7,1
5. Depósitos de otras Administraciones Públicas	420	1	-1	7	5,7	5,4	5,6

a) Las discrepancias en el cuadro pueden deberse al redondeo. La información de este cuadro se basa en las estadísticas del balance consolidado remitidas por las instituciones financieras monetarias (IFM), que incluyen el Eurosistema, las entidades de crédito y los fondos del mercado monetario situados en la zona del euro. Los flujos mensuales se refieren a las diferencias en los saldos ajustados por reclasificaciones, variaciones del tipo de cambio, otras revalorizaciones y otros cambios que no se deriven de operaciones.

b) Incluye depósitos de las instituciones sin fines de lucro al servicio de los hogares.

c) Excluye las cesiones temporales realizadas a través de entidades de contrapartida central.

3 Contribuciones de los componentes de M3 a la tasa de crecimiento interanual de M3: abril de 2018 (contribuciones en términos de la tasa de variación interanual de M3; datos desestacionalizados ^{a)})

	Febrero 2018	Marzo 2018	Abril 2018
1. M1	5,3	4,8	4,5
1.1. Efectivo en circulación	0,3	0,2	0,3
1.2. Depósitos a la vista	5,0	4,6	4,2
2. M2 - M1 (otros depósitos a corto plazo)	-0,7	-0,6	-0,6
3. M3 - M2 (instrumentos negociables)	-0,3	-0,4	0,0
M3 (rúbricas 1, 2 y 3)	4,3	3,7	3,9

a) Las discrepancias en el cuadro pueden deberse al redondeo.

4 Detalle de los préstamos y créditos otorgados al sector privado por sector prestatario, finalidad y plazo inicial: abril de 2018 (mm de euros y tasas de variación interanual; datos desestacionalizados ^{a)})

	Saldo a fin de mes	Flujo mensual			Tasa de crecimiento interanual		
		Abr 2018	Feb 2018	Mar 2018	Abr 2018	Feb 2018	Mar 2018
DETALLE DE LOS PRÉSTAMOS Y CRÉDITOS COMO CONTRAPARTIDAS DE M3							
1. Préstamos a hogares^{b)}	5643	11	21	11	2,9	3,0	3,0
<i>Préstamos ajustados^{c)}</i>	5917	13	18	11	2,9	2,9	2,9
1.1. Crédito al consumo	667	3	2	6	7,5	7,1	7,6
1.2. Préstamos para adquisición de vivienda	4250	7	18	7	2,9	3,0	2,9
1.3. Otros fines	726	0	1	-2	-0,6	-0,4	-0,5
<i>de los cuales: empresarios individuales</i>	372	0	-2	-2	-1,0	-1,4	-1,7
2. Préstamos a sociedades no financieras	4360	-6	13	13	2,0	2,2	2,4
<i>Préstamos ajustados^{c)}</i>	4397	-5	18	12	3,2	3,3	3,3
2.1. hasta un año	1005	-9	18	2	0,4	2,6	3,2
2.2. de uno a cinco años	823	-2	-1	3	5,2	4,3	4,3
2.3. más de cinco años	2532	5	-4	8	1,7	1,4	1,5
3. Préstamos a instituciones financieras no monetarias, excepto empresas de seguros y fondos de pensiones^{d)}	848	-6	0	-14	4,5	2,4	3,2
<i>Préstamos ajustados^{c)}</i>	841	-12	-1	-9	4,4	2,2	3,1
4. Préstamos a empresas de seguros y fondos de pensiones	118	1	-2	6	2,0	-0,4	3,7
<i>Préstamos ajustados^{c)}</i>	106	0	-1	4	0,9	-0,9	2,7

a) Las discrepancias en el cuadro pueden deberse al redondeo.

Los flujos mensuales se refieren a las diferencias en los saldos ajustados por saneamientos totales o parciales, reclasificaciones, variaciones del tipo de cambio y otros cambios que no se deriven de operaciones. Los datos se refieren a los préstamos concedidos por las instituciones financieras monetarias (IFM) a los residentes en la zona del euro distintos de IFM, excluidas las Administraciones Públicas.

b) Incluye préstamos a instituciones sin fines de lucro al servicio de los hogares.

c) Ajustados de titulaciones y otras transferencias (que se traducen en la baja de los préstamos del balance estadístico de las IFM), así como de posiciones resultantes de la prestación de servicios de centralización nacional de tesorería por parte de las IFM.

d) Excluye las adquisiciones temporales frente a entidades de contrapartida central.