



BANCO CENTRAL EUROPEO

EUROSISTEMA

# NOTA DE PRENSA

23 de mayo de 2018

## Indicadores financieros estructurales de la UE: cierre de 2017 (resultados preliminares)

- El descenso del número de sucursales bancarias ha continuado en la mayoría de los países de la UE, un 3,9%, en promedio.
- El número de empleados de las entidades de crédito también se redujo ligeramente, un 0,3% en promedio.
- El grado de concentración del sector bancario varía significativamente entre mercados nacionales, y el porcentaje de activos de las cinco mayores entidades de crédito a nivel nacional oscila entre el 26% y el 97%.

El Banco Central Europeo (BCE) ha actualizado su exhaustivo conjunto de datos de indicadores financieros estructurales del sector bancario en la Unión Europea (UE) con resultados preliminares correspondientes al cierre de 2017. Este conjunto de datos anuales incluye estadísticas sobre el número de sucursales y empleados de las entidades de crédito de la UE, datos sobre el grado de concentración del sector bancario en cada Estado miembro de la UE y datos sobre el porcentaje de entidades bajo control extranjero en los mercados bancarios nacionales de la UE.

Los indicadores financieros estructurales muestran, por ejemplo, que en 22 de los 26 Estados miembros de la UE para los que ya se dispone de datos, el número de sucursales de entidades de crédito nacionales ha continuado disminuyendo, un promedio del 3,9% para los 26 países.

El número de empleados de entidades de crédito en la UE también ha caído en 20 de los 28 países pertenecientes a la UE, con una reducción del 0,3% en promedio, en la UE en su conjunto. Este descenso es una tendencia que lleva observándose en la mayoría de los países desde 2008.

Los datos también indican que el grado de concentración del sector bancario (medido por el porcentaje de activos en poder de las cinco mayores entidades de crédito) y el porcentaje de

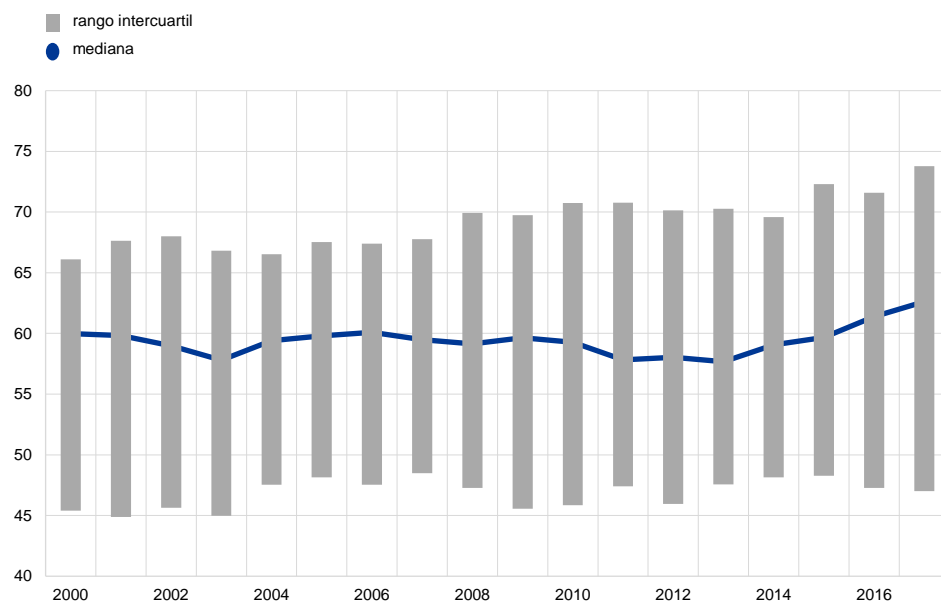
**Banco Central Europeo** Dirección General de Comunicación  
División de Relaciones con los Medios de Comunicación Globales,  
Sonnemannstrasse 20, 60314 Frankfurt am Main, Alemania  
Tel.: +49 69 1344 7455, correo electrónico: [media@ecb.europa.eu](mailto:media@ecb.europa.eu), sitio web: [www.ecb.europa.eu](http://www.ecb.europa.eu)

**Se permite su reproducción, siempre que se cite la fuente.**

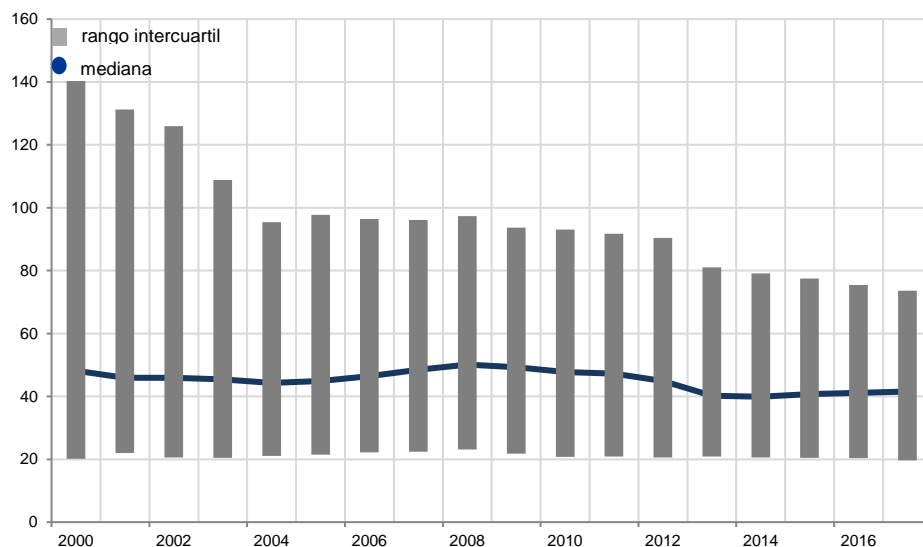
Traducción al español: Banco de España.

entidades extranjeras en los mercados bancarios nacionales varía significativamente entre los distintos países de la UE. El porcentaje de activos totales de las cinco mayores entidades de crédito, a nivel nacional, oscilaba entre el 26% y el 97% al final de 2017.

### Tenencias de activos de las cinco mayores entidades de crédito (porcentaje)



### Número de empleados de entidades de crédito nacionales (miles)



**NOTA DE PRENSA / 23 de mayo de 2018**  
**Indicadores financieros estructurales de la UE: final de 2017 (resultados preliminares)**

El BCE publica los indicadores financieros estructurales en dos ocasiones este año, una versión preliminar en mayo basada en los datos disponibles facilitados por los BCN y la definitiva en julio.

**Persona de contacto para consultas de los medios de comunicación: Stefan Ruhkamp, tel.: +49 69 1344 5057.**

**Notas:**

- Pueden consultarse cuadros con más desgloses de las estadísticas sobre indicadores financieros estructurales en el [sitio web del BCE](#).
- Estos datos estadísticos, así como los agregados para la UE y el área del euro, se encuentran disponibles en el [Statistical Data Warehouse](#) del BCE.

**Banco Central Europeo** Dirección General de Comunicación  
División de Relaciones con los Medios de Comunicación Globales,  
Sonnemannstrasse 20, 60314 Frankfurt am Main, Alemania  
Tel.: +49 69 1344 7455, correo electrónico: [media@ecb.europa.eu](mailto:media@ecb.europa.eu), sitio web: [www.ecb.europa.eu](http://www.ecb.europa.eu)

**Se permite su reproducción, siempre que se cite la fuente.**

Traducción al español: Banco de España.