



NOTA DE PRENSA

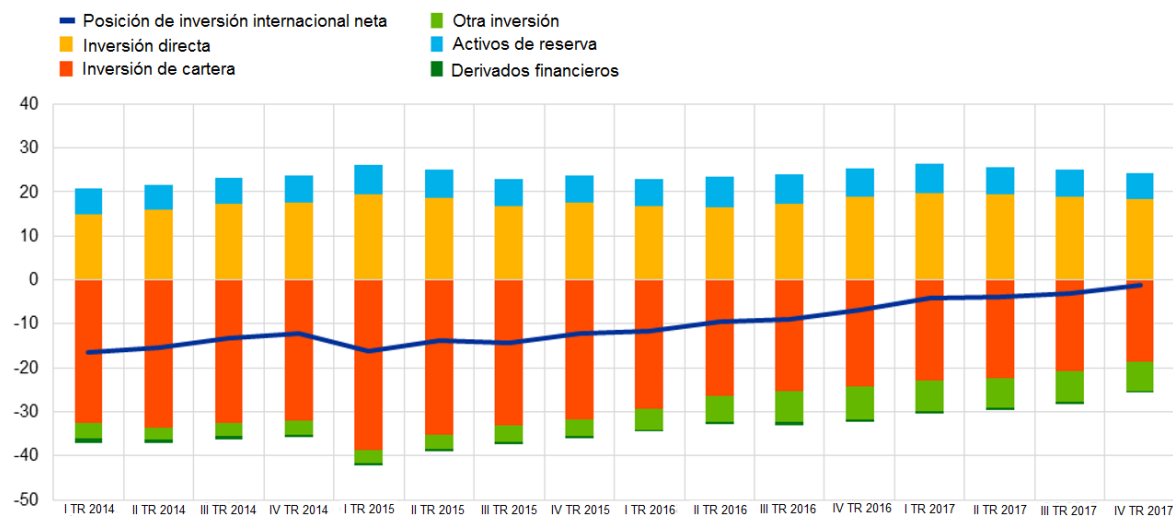
6 de abril de 2018

Balanza de pagos trimestral y posición de inversión internacional de la zona del euro (cuarto trimestre de 2017)

- La balanza por cuenta corriente de la zona del euro registró un superávit de 387,6 mm de euros (el 3,5% del PIB de la zona del euro) en 2017¹.
- Al final de 2017, la posición de inversión internacional de la zona del euro registró un saldo deudor por importe de 150 mm de euros (el 1,3% del PIB de la zona del euro).

Gráfico 1

Posición de inversión internacional neta de la zona del euro
(saldos vivos a fin de período en porcentaje del PIB)



Fuente: BCE.

Cuenta corriente

En el cuarto trimestre de 2017, la balanza por *cuenta corriente* de la zona del euro registró un superávit de 133,2 mm de euros, frente a los 121,5 mm de euros contabilizados en el mismo trimestre de 2016

¹ Los datos no se han desestacionalizado ni ajustado por días laborables. Las ratios en relación con el PIB (incluidas las de los gráficos) se refieren a sumas de cuatro trimestres de las cifras del PIB sin desestacionalizar ni ajustar por días laborables.

Banco Central Europeo Dirección General de Comunicación
División de Relaciones con los Medios de Comunicación Globales,
Sonnemannstrasse 20, 60314 Frankfurt am Main, Alemania
Tel.: +49 69 1344 7455, correo electrónico: media@ecb.europa.eu, sitio web: www.ecb.europa.eu

Se permite su reproducción, siempre que se cite la fuente.

Traducción al español: Banco de España.

(véase cuadro 1). El aumento del superávit de la balanza por *cuenta corriente* se debió a un incremento del superávit de la balanza de *servicios* (de 3,8 mm de euros a 27,2 mm de euros) y de la de *bienes* (de 96 mm de euros a 99,2 mm de euros), y a un descenso del déficit de la *renta secundaria* (de 35 mm de euros a 32,4 mm de euros), que se compensaron, en parte, con una disminución del superávit de la *renta primaria* (de 56,7 mm de euros a 39,1 mm de euros).

El incremento del superávit de *servicios* fue resultado de la mejora registrada en todas las partidas que se muestran en el cuadro 1, en particular la reducción del déficit de *otros servicios empresariales* (de 16,3 mm de euros a 2,5 mm de euros) y el aumento del superávit del *transporte* (de 2,5 mm de euros a 6,1 mm de euros).

El menor superávit de la *renta primaria* fue consecuencia del descenso del superávit de *rentas de la inversión* (de 34,3 mm de euros a 24,1 mm de euros), debido principalmente a la disminución del superávit de *rentas de la inversión directa* (de 43,2 mm de euros a 31,5 mm de euros), y de la reducción del superávit de *otra renta primaria* (de 17,3 mm de euros a 10,2 mm de euros) relacionada con transacciones con las instituciones de la UE.

En 2017, la balanza por cuenta corriente de la zona del euro registró un superávit de 387,6 mm de euros (el 3,5% del PIB de la zona del euro), prácticamente sin cambios con respecto al superávit de 388 mm de euros (el 3,6% del PIB de la zona del euro) contabilizado un año antes. La estabilidad observada en el superávit de la balanza por cuenta corriente fue resultado del aumento del superávit de *servicios* (de 39,5 mm de euros a 94,7 mm de euros), que se vio compensado por la reducción del superávit de *bienes* (de 375,3 mm de euros a 345,3 mm de euros) y de *renta primaria* (de 112,1 mm de euros a 91,7 mm de euros), así como por el incremento del déficit de la *renta secundaria* (de 138,9 mm de euros a 144,2 mm de euros).

Desagregación geográfica

La reducción del superávit de la balanza de *bienes* de la zona del euro en 2017 en comparación con 2016 fue consecuencia, principalmente, de la disminución del superávit contabilizado frente al grupo de *otros países* (de 52,3 mm de euros a 11,4 mm de euros) y al *Reino Unido* (de 127,2 mm de euros a 115,6 mm de euros), que se compensó en parte con el aumento del superávit frente a *Suiza* (de 11,5 mm de euros a 19,3 mm de euros, véase cuadro 2).

El incremento del superávit de los *servicios* en 2017 se debió principalmente al aumento del superávit frente a *Suiza* (de 6,3 mm de euros a 31 mm de euros) y al *Reino Unido* (de 27,6 mm de euros a 35,1 mm de euros), así como a la reducción del déficit frente a *Estados Unidos* (de 29,3 mm de euros a 12,7 mm de euros).

En 2017 los *Estados miembros de la UE no pertenecientes a la zona del euro* representaron alrededor del 31% del total de comercio de bienes y servicios, y el 13% de este total correspondió al *Reino Unido*. En lo que respecta al comercio de bienes, los principales socios comerciales de la zona del euro continuaron siendo *Estados Unidos* y el Reino Unido (ambos representan aproximadamente el 13% del total), en cuanto a las exportaciones, y China en relación con las importaciones (el 13% del total; véase gráfico 2). Por lo que se refiere al comercio de *servicios*, el *Reino Unido* siguió siendo el principal destinatario de las exportaciones de la zona del euro (el 19% del total) y *Estados Unidos*, el principal origen de las importaciones de la zona (el 21% del total).

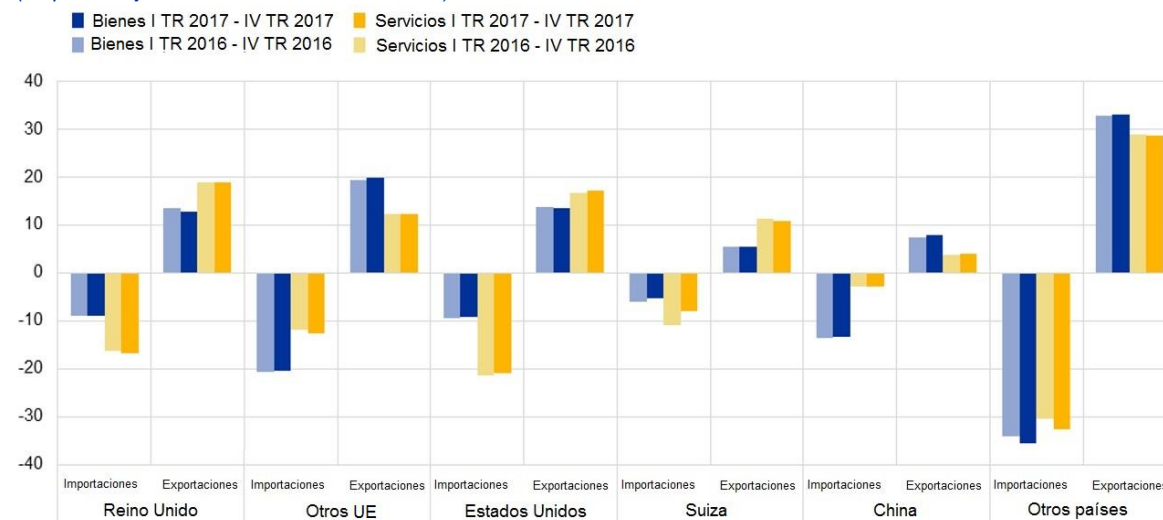
Banco Central Europeo Dirección General de Comunicación
División de Relaciones con los Medios de Comunicación Globales,
Sonnemannstrasse 20, 60314 Frankfurt am Main, Alemania
Tel.: +49 69 1344 7455, correo electrónico: media@ecb.europa.eu, sitio web: www.ecb.europa.eu

Se permite su reproducción, siempre que se cite la fuente.

Traducción al español: Banco de España.

Gráfico 2

Importaciones (-) y exportaciones (+) de la zona del euro
(en porcentaje del total, sin desestacionalizar)



Fuente: BCE.

Notas: «Otros países» se define en el cuadro 2.

Posición de inversión internacional

Al final de 2017, la posición de inversión internacional de la zona del euro registró un saldo deudor por importe de 150 mm de euros frente al resto del mundo (el 1,3% del PIB de la zona del euro; véase gráfico 1), lo que representó una mejora de 200 mm de euros en comparación con el tercer trimestre de 2017 (véase cuadro 3).

Esta variación fue el resultado de la reducción del saldo deudor de la *inversión de cartera* (de 2.295 a 2.095 mm de euros), de la *otra inversión* (de 768 a 724 mm de euros) y de los *derivados financieros* (de 57 a 51 mm de euros). Estos movimientos se compensaron en parte con un descenso del saldo acreedor de la *inversión directa* (de 2.096 a 2.050 mm de euros) y de los *activos de reserva* (de 675 a 670 mm de euros).

La mejora de la posición de inversión internacional neta de la zona del euro en el cuarto trimestre de 2017 fue atribuible al impacto neto positivo de las transacciones y de las variaciones de los precios, que fue parcialmente contrarrestado por el efecto neto negativo de la evolución de los tipos de cambio y otras variaciones en volumen (véase gráfico 3). En la *inversión de cartera*, la disminución del saldo deudor fue consecuencia, principalmente, del aumento por el lado del activo debido a las variaciones positivas de los precios y a las adquisiciones netas realizadas por residentes en la zona del euro que se vieron contrarrestadas, solo en parte, por el efecto negativo de la evolución de los tipos de cambio. En cambio, el descenso de la posición acreedora neta correspondiente a la *inversión directa* se debió sobre todo a la reducción de los activos, resultado, principalmente, de las variaciones negativas de los tipos de cambio que fueron mayores que las adquisiciones netas por parte de residentes en la zona del euro. Los pasivos de la *inversión de cartera* y de la *inversión directa* se mantuvieron básicamente sin cambios en el cuarto trimestre de 2017.

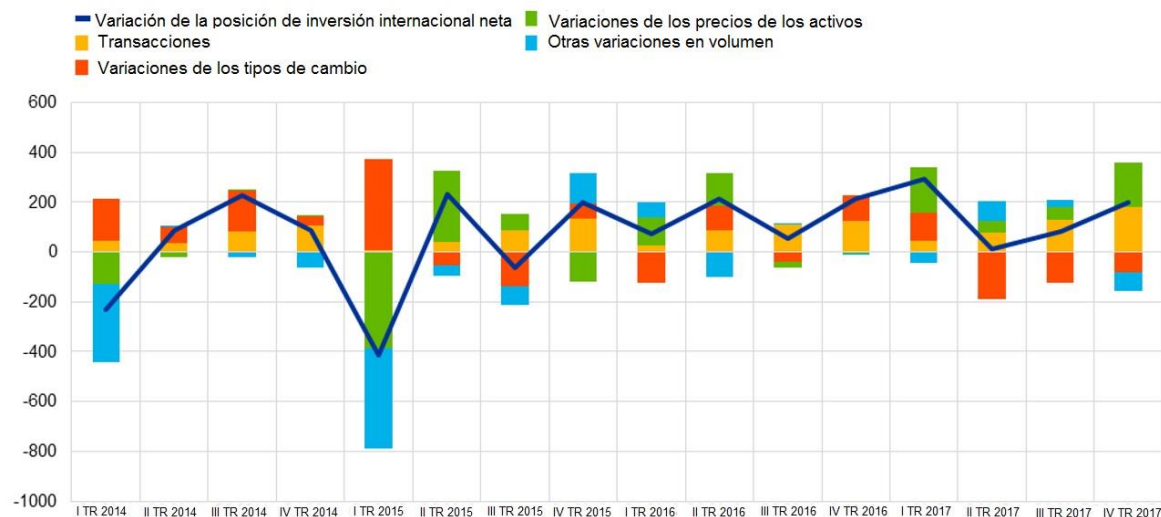
Banco Central Europeo Dirección General de Comunicación
División de Relaciones con los Medios de Comunicación Globales,
Sonnemannstrasse 20, 60314 Frankfurt am Main, Alemania
Tel.: +49 69 1344 7455, correo electrónico: media@ecb.europa.eu, sitio web: www.ecb.europa.eu

Se permite su reproducción, siempre que se cite la fuente.
Traducción al español: Banco de España.

Al final de 2017, la *deuda externa bruta* de la zona del euro ascendió a 13.5 billones de euros (el 121% del PIB de la zona del euro), lo que representa una disminución de 226 mm de euros con respecto al tercer trimestre de 2017, mientras que la *deuda externa neta* se redujo en 135 mm de euros durante el mismo período.

Gráfico 3

Variaciones de la posición de inversión internacional neta de la zona del euro
(mm de euros; flujos durante el período)



Fuente: BCE.

Notas: Otras variaciones en volumen también pueden explicar, en parte, las rupturas en las series derivadas de la introducción de nuevas normas estadísticas (MBP6).

Desagregación geográfica

Al final de 2017, el saldo de la *inversión directa* de la zona del euro en el exterior (activos) ascendió a 10,6 billones de euros, de los que el 25% correspondió a inversiones en *Estados Unidos* y el 20% al *Reino Unido* (véase cuadro 4). La *inversión directa del exterior* en la zona del euro (pasivos) fue de 8,5 billones de euros, de los que el 27% correspondió a residentes en *Estados Unidos* y el 23%, a centros financieros extraterritoriales.

Por lo que respecta a la *inversión de cartera*, las tenencias de la zona del euro de valores extranjeros ascendieron a 8,5 billones de euros, que reflejaron en gran medida las tenencias de valores emitidos por residentes en *Estados Unidos* (que representaron el 35% del total), así como por residentes en el *Reino Unido* (16%). Las tenencias por parte de no residentes de valores emitidos por residentes en la zona del euro se situaron en 10,6 billones de euros.

En la *otra inversión*, las tenencias por parte de residentes en la zona del euro de activos frente a no residentes ascendieron a 5 billones de euros, de los cuales el 33% se registró frente a residentes en el *Reino Unido* y el 19%, frente a residentes en *Estados Unidos*. Los pasivos de la *otra inversión* de la zona del euro se cifraron en 5,7 billones de euros, de cuyo total el 33% correspondió a residentes en el *Reino Unido* y el 14%, a residentes en *Estados Unidos*.

Banco Central Europeo Dirección General de Comunicación
División de Relaciones con los Medios de Comunicación Globales,
Sonnemannstrasse 20, 60314 Frankfurt am Main, Alemania
Tel.: +49 69 1344 7455, correo electrónico: media@ecb.europa.eu, sitio web: www.ecb.europa.eu

Se permite su reproducción, siempre que se cite la fuente.

Traducción al español: Banco de España.

Revisiones de los datos

Esta nota de prensa incorpora revisiones de los datos correspondientes a todos los períodos de referencia comprendidos entre el primer trimestre de 2014 y el tercer trimestre de 2017. Las revisiones de la inversión directa y de cartera correspondientes al período comprendido desde el primer trimestre de 2015 fueron particularmente considerables y reflejan las mejoras registradas en las contribuciones nacionales a los agregados de la zona del euro.

Información adicional

- Datos de la serie histórica: [Statistical Data Warehouse \(SDW\) del BCE](#).
- [Información sobre la metodología](#)
- [Próximas notas de prensa:](#)
 - o Balanza de pagos mensual: **19 de abril de 2018** (datos de referencia hasta febrero de 2018).
 - o Balanza de pagos trimestral y posición de inversión internacional: **4 de julio de 2018** (datos de referencia hasta el primer trimestre de 2018).

Anexos

- Cuadro 1: Cuenta corriente de la zona del euro
- Cuadro 2: Cuenta corriente y cuenta de capital de la zona del euro – desagregación geográfica
- Cuadro 3: Posición de inversión internacional de la zona del euro
- Cuadro 4: Posición de inversión internacional de la zona del euro – desagregación geográfica

Persona de contacto para consultas de los medios de comunicación: Philippe Rispal,

tel.: +49 69 1344 5482.

Cuadro 1: Cuenta corriente de la zona del euro

(mm de euros, salvo indicación en contrario; transacciones realizadas durante el período; datos sin desestacionalizar ni ajustar por días laborables)

	Cifras acumuladas de los cuatro últimos trimestres						IV TR 2016			IV TR 2017		
	IV TR 2016			IV TR 2017			Saldo	Ingresos	Pagos	Saldo	Ingresos	Pagos
	Saldo	Ingresos	Pagos	Saldo	Ingresos	Pagos						
Cuenta corriente	388,0	3.656,9	3.268,8	387,6	3.903,9	3.516,4	121,5	970,3	848,9	133,2	1.024,4	891,2
Porcentaje del PIB ¹⁾	3,6	33,9	30,3	3,5	35,0	31,5	-	-	-	-	-	-
Bienes	375,3	2.130,1	1.754,8	345,3	2.283,1	1.937,8	96,0	555,7	459,7	99,2	594,5	495,3
de los cuales: mercancías generales	344,6	2.059,8	1.715,2	328,7	2.221,6	1.892,9	89,0	538,0	448,9	96,3	580,4	484,1
Servicios	39,5	784,7	745,2	94,7	847,8	753,1	3,8	205,0	201,3	27,2	223,2	196,0
Transporte	6,7	126,6	119,9	11,8	137,4	125,7	1,0	32,0	31,1	2,6	34,5	31,9
Turismo y viajes	24,5	126,2	101,7	38,8	144,1	105,3	2,5	26,5	24,0	6,1	31,0	24,9
Servicios de seguros y pensiones y servicios financieros	19,0	88,1	69,0	21,0	93,3	72,3	4,8	22,9	18,1	5,1	23,5	18,4
Servicios de telecomunicaciones, de informática y de información	64,9	114,7	49,8	74,2	126,1	51,9	18,7	32,6	14,0	21,4	35,8	14,4
Otros servicios empresariales	-42,3	206,8	249,1	-22,4	215,2	237,6	-16,3	57,3	73,6	-2,5	61,1	63,6
Otros	-33,4	122,4	155,8	-28,8	131,7	160,5	-6,9	33,6	40,4	-5,5	37,3	42,8
Renta primaria	112,1	637,1	524,9	91,7	664,8	573,1	56,7	182,1	125,4	39,1	177,6	138,5
Remuneración de asalariados	20,1	37,9	17,8	19,3	37,8	18,5	5,1	10,0	4,9	4,8	9,6	4,8
Rentas de la inversión	78,0	560,6	482,6	61,9	591,7	529,7	34,3	149,2	114,8	24,1	152,7	128,6
Inversión directa	151,1	338,1	187,0	124,8	351,2	226,4	43,2	94,4	51,2	31,5	95,3	63,9
de la cual: beneficios reinvertidos	16,5	31,4	14,9	-42,4	46,6	89,0	0,5	-1,7	-2,2	-27,2	-4,6	22,6
Inversión de cartera	-76,9	175,4	252,3	-68,7	186,4	255,2	-11,1	41,2	52,2	-9,4	43,0	52,4
Dividendos	-8,6	58,2	66,8	-9,9	62,5	72,4	2,1	11,3	9,2	0,8	11,4	10,7
Rentas de participaciones en fondos de inversión	-72,8	5,1	77,8	-79,7	5,7	85,4	-14,8	1,2	16,0	-16,7	1,6	18,3
Intereses	4,5	112,2	107,7	20,9	118,3	97,4	1,7	28,7	27,0	6,6	30,0	23,4
Otra inversión	0,6	43,9	43,4	2,1	50,2	48,1	1,1	12,5	11,4	1,1	13,3	12,3
de la cual: intereses	1,5	39,7	38,1	2,6	45,3	42,7	1,1	11,2	10,0	1,0	11,9	10,9
Activos de reserva		3,2			3,8			1,1			1,0	
Otra renta primaria	14,0	38,6	24,5	10,5	35,4	24,9	17,3	23,0	5,7	10,2	15,3	5,1
Renta secundaria	-138,9	105,0	244,0	-144,2	108,2	252,4	-35,0	27,4	62,5	-32,4	29,0	61,4

1) PIB acumulado de cuatro trimestres sin ajustar por días laborables y sin desestacionalizar.

Fuente: BCE.

Cuadro 2: Cuenta corriente y de capital de la zona del euro - desagregación geográfica

(mm de euros; transacciones acumuladas durante el período; datos sin desestacionalizar ni ajustar por días laborables)

	Estados miembros de la UE no pertenecientes a la zona del euro				Brasil	Canadá	China	India	Japón	Suiza	Estados Unidos	Centros financieros extraterritoriales		Organismos internacionales	Otros países ¹⁾
	Total	Reino Unido	Otros países UE	Instituciones UE								Total	Hong Kong		
De I TR 2017 a IV TR 2017															
Cuenta corriente	387,6	-	-	-	-	-	-	-	-	-	-	-	-	-	-
Ingresos	3.903,9	1.234,2	562,2	609,7	62,3	60,7	55,4	231,0	50,4	90,9	291,3	622,9	215,2	46,2	10,7
Pagos	3.516,4	-	-	-	-	-	-	-	-	-	-	-	-	-	-
Bienes	345,3	166,5	115,6	52,7	0,2	1,7	13,4	-77,4	4,6	0,1	19,3	128,6	54,0	20,5	0,6
Ingresos	2.283,1	740,5	290,1	450,3	0,2	26,6	29,3	182,1	35,1	52,7	122,4	305,7	87,1	31,2	0,6
Pagos	1.937,8	572,0	174,5	397,5	0,0	24,9	15,9	259,5	30,5	52,6	103,1	177,1	33,1	10,7	0,0
Servicios	94,7	44,7	35,1	1,9	7,6	5,1	4,5	11,3	0,3	10,4	31,0	-12,7	-46,6	-0,7	4,2
Ingresos	847,8	264,9	160,6	95,8	8,5	11,9	13,7	33,5	10,6	21,6	91,6	145,1	46,3	6,8	5,7
Pagos	753,1	220,3	125,6	93,9	0,8	6,8	9,2	22,2	10,3	11,2	60,5	157,8	92,8	7,6	1,5
Renta primaria	91,7	-	-	-	-	-	-	-	-	-	-	-	-	-	-
Ingresos	664,8	183,9	83,9	55,4	44,5	21,5	11,5	14,9	4,3	13,5	62,5	150,3	75,1	7,7	4,1
Pagos	573,1	-	-	-	-	-	-	-	-	-	-	-	-	-	-
de la cual: rentas de la inversión	61,9	-	-	-	-	-	-	-	-	-	-	-	-	-	-
Ingresos	591,7	139,4	81,5	53,2	4,7	21,5	11,4	14,8	4,3	13,4	41,2	148,4	74,0	7,6	1,8
Pagos	529,7	-	-	-	-	-	-	-	-	-	-	-	-	-	-
Renta secundaria	-144,2	-73,1	3,0	-1,5	-74,6	-1,0	-1,9	-1,8	-1,1	0,5	-2,0	-15,1	-0,9	0,1	-13,1
Ingresos	108,2	41,0	27,5	4,4	9,1	0,7	0,8	0,6	0,3	3,1	14,8	21,8	6,7	0,5	0,3
Pagos	252,4	118,0	24,6	9,7	83,7	1,7	2,7	2,4	1,3	2,6	16,8	38,9	7,6	0,4	13,4
Cuenta de capital	-20,1	13,7	1,2	-0,5	13,1	-0,3	0,0	1,0	0,0	-0,4	0,1	-1,9	-1,1	0,4	-2,5
Ingresos	33,7	23,2	7,8	1,8	13,7	0,0	0,0	1,2	0,2	0,3	0,6	0,7	1,1	0,6	0,0
Pagos	53,7	9,5	6,6	2,3	0,6	0,3	0,0	0,2	0,2	0,8	0,5	2,6	2,1	0,3	2,5
De I TR 2016 a IV TR 2016															
Cuenta corriente	388,0	-	-	-	-	-	-	-	-	-	-	-	-	-	-
Ingresos	3.656,9	1.171,2	540,7	565,6	64,9	56,8	55,3	203,9	45,1	86,5	283,5	570,8	192,8	43,9	10,3
Pagos	3.268,8	-	-	-	-	-	-	-	-	-	-	-	-	-	-
Bienes	375,3	176,2	127,2	48,9	0,2	3,0	13,4	-79,1	5,2	3,2	11,5	123,8	46,6	18,7	0,4
Ingresos	2.130,1	698,4	286,1	412,0	0,2	25,9	28,9	159,9	32,1	51,1	117,1	291,2	76,3	28,7	0,4
Pagos	1.754,8	522,1	159,0	363,1	0,0	23,0	15,5	239,0	26,9	47,9	105,6	167,4	29,6	10,0	0,0
Servicios	39,5	34,6	27,6	0,0	7,2	4,4	3,9	7,6	0,2	8,3	6,3	-29,3	-44,3	-1,2	4,1
Ingresos	784,7	245,0	148,5	88,3	8,3	10,6	12,3	29,6	9,1	19,5	88,0	131,1	42,3	6,3	5,6
Pagos	745,2	210,2	120,9	88,2	1,0	6,2	8,4	22,0	8,9	11,3	81,7	160,4	86,6	7,4	1,6
Renta primaria	112,1	-	-	-	-	-	-	-	-	-	-	-	-	-	-
Ingresos	637,1	183,5	78,1	57,5	47,9	19,6	13,2	13,7	3,6	12,2	63,1	129,5	67,4	8,4	4,0
Pagos	524,9	-	-	-	-	-	-	-	-	-	-	-	-	-	-
de la cual: rentas de la inversión	78,0	-	-	-	-	-	-	-	-	-	-	-	-	-	-
Ingresos	560,6	135,8	75,6	55,3	4,9	19,6	13,1	13,6	3,6	12,1	42,0	127,5	66,3	8,3	1,8
Pagos	482,6	-	-	-	-	-	-	-	-	-	-	-	-	-	-
Renta secundaria	-138,9	-84,0	3,5	-2,3	-85,2	-1,3	-1,4	-1,6	-0,8	0,7	-2,1	-1,8	-0,6	0,1	-13,3
Ingresos	105,0	41,1	28,0	4,6	8,6	0,6	0,8	0,7	0,3	3,6	15,3	19,1	6,9	0,5	0,2
Pagos	244,0	128,3	24,5	10,1	93,7	1,9	2,3	2,3	1,1	2,9	17,4	20,9	7,6	0,4	13,4
Cuenta de capital	1,0	14,2	0,9	-0,5	13,8	-0,2	-0,1	0,8	0,0	-0,5	0,0	-4,1	-0,2	0,4	-2,9
Ingresos	32,6	24,2	7,8	1,1	15,3	0,1	0,0	1,0	0,2	0,3	0,9	0,7	1,5	0,6	0,0
Pagos	31,6	9,9	6,9	1,6	1,5	0,2	0,1	0,2	0,2	0,8	4,8	1,8	0,3	2,9	9,5

¹⁾ Todos los ingresos procedentes de los activos de reserva se han asignado a «otros países».

Fuente: BCE.

Cuadro 3: Posición de inversión internacional de la zona del euro

(mm de euros, salvo indicación en contrario; saldos vivos a fin de periodo; flujos durante el periodo; datos sin desestacionalizar ni ajustar por días laborables)

	IV TR 2016	I TR 2017	II TR 2017	III TR 2017				IV TR 2017					Saldo vivo	Porcentaje del PIB
				Transacciones	Variaciones de los tipos de cambio	Variaciones de los precios de los activos	Otras variaciones en volumen	Transacciones	Variaciones de los tipos de cambio	Variaciones de los precios de los activos	Otras variaciones en volumen			
Neto/Saldo	-740	-445	-433	127	-126	55	27	-350	179	-80	178	-77	-150	-1,3
del cual: Inversión directa	2.036	2.151	2.128	-7	-42	7	10	2.096	51	-37	11	-71	2.050	18,4
del cual: Inversión de cartera	-2.629	-2.490	-2.450	134	-25	54	-8	-2.295	75	-24	170	-20	-2.095	-18,8
del cual: Otra inversión	-797	-772	-748	9	-51	0	21	-768	45	-15	0	15	-724	-6,5
Activos	23.996	25.245	24.718	70	-352	96	23	24.555	147	-162	136	-28	24.648	220,8
Inversión directa	10.743	11.172	10.918	-153	-149	8	-20	10.604	74	-78	-12	-28	10.561	94,6
Participaciones de capital	7.633	8.056	7.900	-136	-109	14	-25	7.644	88	-53	5	-13	7.670	68,7
Instrumentos de deuda	3.110	3.116	3.019	-17	-41	-6	5	2.959	-13	-25	-16	-14	2.891	25,9
Inversión de cartera	7.829	8.226	8.149	188	-127	94	10	8.314	102	-53	151	-14	8.499	76,1
Participaciones de capital	2.726	2.885	2.868	48	-57	89	9	2.956	39	-20	134	-8	3.101	27,8
Participaciones en fondos de inversión	488	502	500	10	-7	6	2	510	-1	-3	12	1	518	4,6
Títulos de deuda	4.615	4.839	4.780	130	-62	0	-1	4.848	65	-30	5	-7	4.881	43,7
a corto plazo	640	684	647	18	-10	-6	-3	647	10	-6	-2	10	659	5,9
a largo plazo	3.975	4.155	4.133	112	-53	6	2	4.201	55	-24	6	-16	4.222	37,8
Derivados financieros (activos netos)	-56	-61	-46	-10	-	-5	4	-57	6	-	1	-1	-51	-0,5
Otra inversión	4.773	5.181	5.014	45	-68	0	28	5.019	-38	-28	0	15	4.969	44,5
de la cual: efectivo y depósitos	2.656	2.828	2.734	-10	-33	-	15	2.706	-12	-20	-	-5	2.670	23,9
Activos de reserva	708	727	683	1	-8	-1	-0	675	2	-4	-4	0	670	6,0
Pasivos	24.736	25.690	25.151	-57	-227	42	-4	24.905	-32	-83	-42	50	24.798	222,1
Inversión directa	8.707	9.021	8.790	-146	-107	1	-29	8.508	24	-41	-23	43	8.511	76,2
Participaciones de capital	5.560	5.747	5.606	-161	-58	1	-16	5.371	-8	-22	-18	40	5.363	48,0
Instrumentos de deuda	3.147	3.274	3.184	15	-49	-0	-13	3.137	31	-19	-5	4	3.148	28,2
Inversión de cartera	10.459	10.716	10.599	54	-102	41	18	10.609	27	-29	-19	6	10.594	94,9
Participaciones de capital	2.073	2.209	2.197	-14	-11	52	-11	2.212	16	3	-23	1	2.209	19,8
Participaciones en fondos de inversión	3.335	3.499	3.492	116	-40	6	3	3.577	113	-15	35	-3	3.707	33,2
Títulos de deuda	5.051	5.008	4.910	-48	-51	-17	26	4.820	-103	-17	-31	8	4.678	41,9
a corto plazo	439	484	477	0	-2	2	-4	472	-49	-0	-2	-4	416	3,7
a largo plazo	4.612	4.524	4.433	-48	-49	-18	30	4.348	-53	-16	-29	12	4.262	38,2
Otra inversión	5.570	5.953	5.762	36	-17	-0	7	5.788	-83	-13	-0	0	5.693	51,0
de la cual: efectivo y depósitos	3.412	3.617	3.497	52	-33	-	-1	3.515	-48	-15	-	-6	3.446	30,9
Pro memoria: Deuda externa bruta	13.763	14.232	13.852	3	-118	-17	20	13.741	-154	-48	-36	12	13.515	121,0
Pro memoria: Deuda externa neta	1.016	848	810	-155	60	-10	-10	695	-167	37	-23	18	560	5,0

Fuente: BCE.

Cuadro 4: Posición de inversión internacional de la zona del euro - desagregación geográfica

(en porcentaje del total, salvo indicación en contrario; posiciones durante el período; datos sin desestacionalizar ni ajustar por días laborables)

IV TR 2017

Cuenta financiera	Total mm de euros	Estados miembros de la UE no pertenecientes a la zona del euro				Brasil	Canadá	China	India	Japón	Suiza	Estados Unidos	Centros financieros extraterritoriales		Organismos internacionales	Otros países
		Total	Reino Unido	Otros países UE	Instituciones UE								Total	Hong Kong		
Inversión directa																
Activos	10.561	27,7	20,4	7,3	0,0	3,9	2,8	1,6	0,6	1,0	9,4	25,2	12,3	0,9	0,0	14,5
Participaciones de capital	7.670	27,7	20,2	7,4	0,0	3,8	3,2	1,7	0,7	0,8	9,4	24,8	13,4	1,0	0,0	13,7
Instrumentos de deuda	2.891	27,9	21,0	6,9	0,0	4,3	1,6	1,5	0,3	1,5	9,5	26,4	9,6	0,7	0,0	16,7
Pasivos	8.511	22,2	17,6	4,6	0,0	1,6	3,2	0,9	0,2	1,9	11,2	27,2	23,0	1,3	0,0	7,3
Participaciones de capital	5.363	24,3	19,9	4,4	0,0	2,3	4,1	0,8	0,2	2,4	10,2	25,7	22,2	1,0	0,0	6,7
Instrumentos de deuda	3.148	18,7	13,7	5,0	0,0	0,4	1,6	1,0	0,1	1,0	12,9	29,9	24,3	1,8	0,0	8,3
Inversión de cartera																
Activos	8.499	28,6	15,5	9,7	3,4	1,1	2,8	1,1	1,0	5,2	3,0	35,3	7,3	0,8	0,7	13,1
Participaciones de capital y en fondos de inversión	3.619	17,8	12,1	5,7	0,0	1,2	2,1	2,2	2,0	7,3	5,9	39,2	10,6	1,5	0,0	10,3
Títulos de deuda	4.881	36,6	18,0	12,7	5,9	0,9	3,3	0,3	0,3	3,7	0,9	32,4	4,8	0,4	1,1	15,3
a corto plazo	659	37,0	19,3	17,3	0,4	0,2	3,3	0,5	0,0	12,6	1,7	32,5	3,8	0,8	0,2	7,3
a largo plazo	4.222	36,6	17,8	12,0	6,8	1,0	3,3	0,3	0,4	2,3	0,7	32,4	4,9	0,3	1,3	16,5
Pasivos	10.594	-	-	-	-	-	-	-	-	-	-	-	-	-	-	-
Participaciones de capital y en fondos de inversión	5.916	-	-	-	-	-	-	-	-	-	-	-	-	-	-	-
Títulos de deuda	4.678	-	-	-	-	-	-	-	-	-	-	-	-	-	-	-
a corto plazo	416	-	-	-	-	-	-	-	-	-	-	-	-	-	-	-
a largo plazo	4.262	-	-	-	-	-	-	-	-	-	-	-	-	-	-	-
Derivados financieros	-51	-	-	-	-	-	-	-	-	-	-	-	-	-	-	-
Otra inversión																
Activos	4.969	40,5	32,5	7,2	0,8	0,8	1,0	1,7	0,5	3,6	7,2	18,5	11,1	2,2	0,9	11,8
de los cuales: efectivo y depósitos	2.670	44,0	38,5	5,4	0,2	0,5	1,0	2,0	0,3	3,7	8,2	17,3	12,0	3,2	0,2	7,6
Pasivos	5.693	50,8	32,8	12,6	5,3	0,4	0,4	1,3	1,1	2,1	4,7	14,0	9,2	1,7	2,5	11,7
de los cuales: efectivo y depósitos	3.446	52,2	30,7	17,8	3,7	0,1	0,3	1,0	0,4	2,1	5,3	11,6	10,2	2,0	2,7	12,1

Fuente: BCE.