



BANCO CENTRAL EUROPEO

EUROSISTEMA

## NOTA DE PRENSA

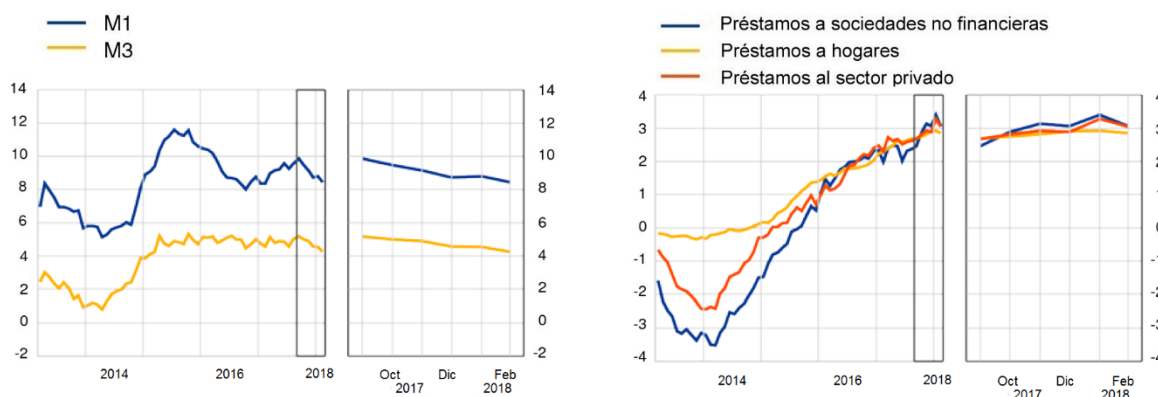
27 de marzo de 2018

### Evolución monetaria de la zona del euro: febrero de 2018

- La tasa de crecimiento interanual del agregado monetario amplio M3 se redujo hasta el 4,2% en febrero de 2018, desde el 4,5% de enero (revisado desde el 4,6%).
- La tasa de crecimiento interanual del agregado monetario estrecho M1, que incluye el efectivo en circulación y los depósitos a la vista, disminuyó hasta el 8,4% en febrero, desde el 8,8% registrado en enero.
- La tasa de crecimiento interanual de los préstamos ajustados otorgados a los hogares se situó en el 2,9% en febrero, sin cambios con respecto al mes anterior.
- La tasa de crecimiento interanual de los préstamos ajustados concedidos a las sociedades no financieras descendió hasta el 3,1% en febrero, desde el 3,4% de enero.

#### Agregados monetarios y préstamos ajustado al sector privado

(tasas de crecimiento interanual)



#### Componentes del agregado monetario amplio M3

La tasa de crecimiento interanual del agregado monetario amplio M3 se redujo hasta el 4,2% en febrero de 2018, desde el 4,5% de enero, situándose, en promedio, en el 4,4% en el período de tres meses transcurrido hasta febrero. A continuación se presenta la evolución de los componentes de M3. La tasa de crecimiento interanual del agregado monetario estrecho M1, que incluye el efectivo en circulación y los depósitos a la vista, disminuyó hasta el 8,4% en febrero, desde el 8,8% registrado en enero. La tasa de crecimiento interanual de los depósitos a corto plazo distintos de los depósitos a la vista (M2-M1) fue del -2,3% en febrero, frente al -1,9% de enero. La tasa de crecimiento interanual de los instrumentos negociables (M3-M2) se situó en el -6,4% en febrero, en comparación con el -6,3% de enero.

Dentro de M3, la tasa de crecimiento interanual de los depósitos de los hogares fue del 4,2% en febrero, frente al 4,1% de enero, mientras que la de los depósitos de las sociedades no financieras descendió hasta el 6,8% en febrero, desde el 8,7% de enero. Por último, la tasa de crecimiento interanual de los depósitos de las instituciones financieras no monetarias (excluidos las empresas de seguros y los fondos de pensiones) se situó en el 7% en febrero, en comparación con el 6,9% registrado en enero.

### **Crédito a residentes en la zona del euro**

La tasa de crecimiento interanual del crédito total concedido a los residentes en la zona del euro se redujo hasta el 3,4% en febrero de 2018, desde el 3,6% del mes anterior. La tasa de crecimiento interanual del crédito otorgado a las Administraciones Públicas disminuyó hasta situarse en el 5,1% en febrero, desde el 5,4% de enero, mientras que la del crédito concedido al sector privado descendió hasta el 2,8% en febrero, desde el 3% observado en enero.

La tasa de crecimiento interanual de los préstamos al sector privado [ajustados de titulizaciones, de otras transferencias y de centralización nocial de tesorería (*notional cash pooling*)] cayó hasta el 3% en febrero, desde el 3,3% de enero. En particular, la tasa de crecimiento interanual de los préstamos ajustados otorgados a los hogares se situó en el 2,9% en febrero, sin variación con respecto al mes anterior, y la de los préstamos ajustados concedidos a las sociedades no financieras se redujo hasta el 3,1% en febrero, desde el 3,4% registrado en enero.

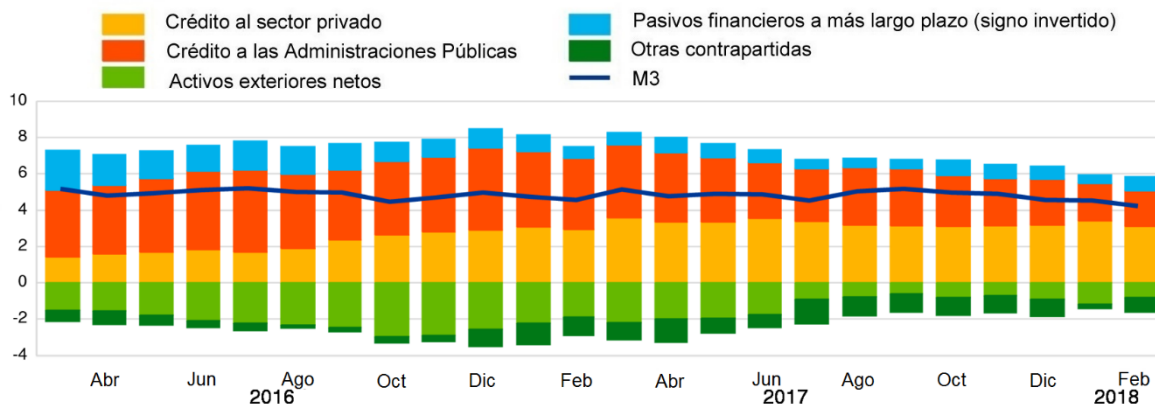
### **Pasivos financieros a más largo plazo**

La tasa de crecimiento interanual de los pasivos financieros a más largo plazo del sector de las IFM fue del -1,3% en febrero de 2018, en comparación con el -0,8% de enero.

### **M3 y sus contrapartidas**

La tasa de crecimiento interanual del agregado monetario amplio M3 descendió hasta el 4,2% en febrero de 2018. Las contribuciones de las contrapartidas de M3 en el balance de las IFM fueron como se indica a continuación: la aportación de los pasivos financieros a más largo plazo fue de 0,8 puntos porcentuales, la de los activos exteriores netos fue de -0,8 puntos porcentuales, la del crédito concedido a las Administraciones Públicas fue de 2 puntos porcentuales, la del crédito al sector privado fue de 3,1 puntos porcentuales y la del resto de las contrapartidas fue de -0,8 puntos porcentuales.

### Contribución de las contrapartidas de M3 a la tasa de crecimiento interanual de M3 (puntos porcentuales)



#### Notas:

- Los datos que figuran en esta nota de prensa están desestacionalizados y ajustados de efectos calendario de fin de mes, salvo indicación en contrario.
- El sector privado se refiere a los sectores institucionales distintos de las IFM de la zona del euro, excluidas las Administraciones Públicas.
- En el sitio web del BCE <http://www.ecb.europa.eu/stats/money/aggregates/aggr/html/index.en.html> pueden consultarse otros cuadros, datos estadísticos y notas metodológicas, así como el calendario de publicación previsto.
- En la sección «Statistical Data Warehouse» del sitio web del BCE <http://sdw.ecb.europa.eu/reports.do?node=1000003503> puede consultarse un conjunto de cuadros en los que se presentan la evolución monetaria de la zona del euro y los balances de las IFM de la zona del euro y de los distintos países que la integran, junto con una herramienta fácil de usar para descargar los datos.

**Banco Central Europeo** Dirección General de Comunicación  
División de Relaciones con los Medios de Comunicación Globales,  
Sonnemannstrasse 20, 60314 Frankfurt am Main, Alemania  
Tel.: +49 69 1344 7455, correo electrónico: [media@ecb.europa.eu](mailto:media@ecb.europa.eu), sitio web: [www.ecb.europa.eu](http://www.ecb.europa.eu)

Se permite su reproducción, siempre que se cite la fuente.  
Traducción al español: Banco de España.

## 1 Evolución monetaria de la zona del euro: febrero de 2018

(mm de euros y tasas de variación interanual; datos desestacionalizados<sup>a)</sup>)

	Saldo a fin de mes	Flujo mensual			Tasa de crecimiento interanual		
	Feb 2018	Dic 2017	Ene 2018	Feb 2018	Dic 2017	Ene 2018	Feb 2018
<b>COMPONENTES DE M3</b>							
<b>1. M3</b>	<b>11911</b>	<b>8</b>	<b>49</b>	<b>4</b>	<b>4,6</b>	<b>4,5</b>	<b>4,2</b>
1.1. M2	11275	22	62	16	5,1	5,2	4,9
1.1.1. M1	7830	26	51	34	8,7	8,8	8,4
Efectivo en circulación	1116	2	2	1	3,4	3,1	2,9
Depósitos a la vista	6714	24	49	33	9,7	9,8	9,4
1.1.2. Otros depósitos a corto plazo (M2 - M1)	3446	-4	11	-18	-2,1	-1,9	-2,3
Depósitos a plazo hasta dos años	1180	-6	6	-20	-8,4	-8,1	-9,1
Depósitos disponibles con preaviso hasta tres meses	2265	2	4	1	1,6	1,7	1,8
1.2. Instrumentos negociables (M3 - M2)	635	-14	-13	-12	-4,3	-6,3	-6,4
Cesiones temporales	73	-3	-1	-2	9,8	-1,6	7,9
Participaciones en fondos del mercado monetario	499	-9	4	-15	-2,6	-1,1	-2,9
Valores representativos de deuda hasta dos años	63	-2	-17	5	-24,0	-38,7	-35,3
<b>CONTRAPARTIDAS DE M3</b>							
<b>Pasivos de las IFM:</b>							
<b>2. Tenencias de la Administración Central<sup>b)</sup></b>	<b>346</b>	<b>47</b>	<b>-40</b>	<b>30</b>	<b>14,4</b>	<b>5,0</b>	<b>16,7</b>
<b>3. Pasivos financieros a más largo plazo frente a otros residentes en la zona euro</b>	<b>6715</b>	<b>-1</b>	<b>15</b>	<b>-29</b>	<b>-1,2</b>	<b>-0,8</b>	<b>-1,3</b>
3.1. Depósitos a plazo a más de dos años	1955	5	-7	-6	-4,1	-4,0	-3,9
3.2. Depósitos disponibles con preaviso a más de tres meses	60	0	-1	-1	-12,4	-12,4	-13,0
3.3. Valores representativos de deuda a más de dos años	2016	5	20	-16	-3,4	-2,3	-2,7
3.4. Capital y reservas	2684	-11	3	-6	3,3	3,3	2,1
<b>Activos de las IFM:</b>							
<b>4. Crédito a residentes en la zona euro</b>	<b>17777</b>	<b>70</b>	<b>47</b>	<b>-1</b>	<b>3,8</b>	<b>3,6</b>	<b>3,4</b>
4.1. Crédito a las Administraciones Públicas	4596	64	-30	-1	6,7	5,4	5,1
Préstamos	1023	-9	-1	-8	-4,0	-4,4	-4,1
Valores representativos de deuda	3559	73	-30	7	10,2	8,7	8,1
Acciones y participaciones <sup>c)</sup>	14	0	0	0	4,9	2,8	3,2
4.2. Crédito al sector privado <sup>d)</sup>	13181	6	77	-1	2,8	3,0	2,8
Préstamos <sup>e)</sup>	10937	-4	68	3	2,5	2,9	2,7
Préstamos ajustados <sup>f)</sup>	11222	16	69	-10	2,9	3,3	3,0
Valores representativos de deuda	1457	14	11	8	4,6	4,5	4,9
Acciones y participaciones en fondos de inversión no monetarios	786	-4	-2	-12	3,2	2,2	0,2
<b>5. Activos exteriores netos</b>	<b>842</b>	<b>-12</b>	<b>-29</b>	<b>15</b>	<b>-</b>	<b>-</b>	<b>-</b>
<b>6. Otras contrapartidas de M3 (residual)</b>	<b>353</b>	<b>-3</b>	<b>6</b>	<b>-9</b>	<b>-</b>	<b>-</b>	<b>-</b>
<i>de las cuales</i>							
6.1. Cesiones temporales con entidades de contrapartida central (pasivos) <sup>c)</sup>	125	-24	-11	-8	-29,6	-24,5	-27,1
6.2. Adquisiciones temporales frente a entidades de contrapartida central (activos) <sup>c)</sup>	83	-39	-8	-3	-22,6	-19,3	-20,5

a) Las discrepancias en el cuadro pueden deberse al redondeo. La información de este cuadro se basa en las estadísticas del balance consolidado remitidas por las instituciones financieras monetarias (IFM), que incluyen el Eurosistema, las entidades de crédito y los fondos del mercado monetario situados en la zona del euro.

Los flujos mensuales se refieren a las diferencias en los saldos ajustados por reclasificaciones, variaciones del tipo de cambio, otras revalorizaciones y otros cambios que no se deriven de operaciones.

M3 comprende los pasivos de las IFM y de ciertos organismos de la Administración Central (Correos, Tesoro) frente a residentes en la zona del euro distintos de las IFM, excluida la Administración Central.

b) Incluye depósitos de la Administración Central en las IFM, así como valores emitidos por las IFM.

c) La serie no está desestacionalizada.

d) El sector privado se refiere a los sectores institucionales distintos de las IFM de la zona del euro, excluidas las Administraciones Públicas.

e) Para un mayor grado de detalle, véase cuadro 4.

f) Ajustados de titulizaciones y otras transferencias (que se traducen en la baja de los préstamos del balance estadístico de las IFM), así como de posiciones resultantes de la prestación de servicios de centralización nocial de tesorería por parte de las IFM.

## 2 Detalle de los depósitos en M3 por sector tenedor y tipo: febrero de 2018

(mm de euros y tasas de variación interanual; datos desestacionalizados<sup>a)</sup>)

	Saldo a fin de mes	Flujo mensual			Tasa de crecimiento interanual		
	Feb 2018	Dic 2017	Ene 2018	Feb 2018	Dic 2017	Ene 2018	Feb 2018
<b>DETALLE DE LOS DEPÓSITOS EN M3</b>							
<b>Total depósitos</b>	<b>10233</b>	<b>18</b>	<b>59</b>	<b>13</b>	<b>5,4</b>	<b>5,4</b>	<b>5,2</b>
<b>1. Depósitos de los hogares<sup>b)</sup></b>	<b>6360</b>	<b>8</b>	<b>31</b>	<b>29</b>	<b>4,2</b>	<b>4,1</b>	<b>4,2</b>
1.1. Depósitos a la vista	3760	17	28	35	8,9	8,6	8,7
1.2. Depósitos a plazo hasta dos años	549	-7	-5	-8	-12,7	-12,5	-12,5
1.3. Depósitos disponibles con preaviso hasta tres meses	2049	0	7	1	1,7	1,7	1,7
1.4. Cesiones temporales	2	-1	1	0	-65,9	-37,1	-33,3
<b>2. Depósitos de las sociedades no financieras</b>	<b>2267</b>	<b>-4</b>	<b>48</b>	<b>-22</b>	<b>8,6</b>	<b>8,7</b>	<b>6,8</b>
2.1. Depósitos a la vista	1813	-11	40	-12	11,2	10,8	9,0
2.2. Depósitos a plazo hasta dos años	288	5	9	-8	-0,9	0,4	-2,6
2.3. Depósitos disponibles con preaviso hasta tres meses	158	0	-1	0	0,0	0,2	0,3
2.4. Cesiones temporales	9	2	1	-2	13,8	48,5	31,1
<b>3. Depósitos de las instituciones financieras no monetarias, excepto empresas de seguros y fondos de pensiones<sup>c)</sup></b>	<b>983</b>	<b>23</b>	<b>-25</b>	<b>-2</b>	<b>5,6</b>	<b>6,9</b>	<b>7,0</b>
3.1. Depósitos a la vista	721	26	-19	3	9,3	12,8	14,0
3.2. Depósitos a plazo hasta dos años	192	-2	-2	-3	-7,3	-7,3	-11,2
3.3. Depósitos disponibles con preaviso hasta tres meses	27	2	0	1	9,1	10,4	14,6
3.4. Cesiones temporales <sup>c)</sup>	43	-3	-4	-3	11,1	-7,8	-3,6
<b>4. Depósitos de las empresas de seguros y fondos de pensiones</b>	<b>208</b>	<b>-7</b>	<b>2</b>	<b>5</b>	<b>2,1</b>	<b>4,1</b>	<b>6,0</b>
<b>5. Depósitos de otras Administraciones Públicas</b>	<b>416</b>	<b>-2</b>	<b>3</b>	<b>3</b>	<b>7,0</b>	<b>5,4</b>	<b>6,2</b>

a) Las discrepancias en el cuadro pueden deberse al redondeo. La información de este cuadro se basa en las estadísticas del balance consolidado remitidas por las instituciones financieras monetarias (IFM), que incluyen el Eurosistema, las entidades de crédito y los fondos del mercado monetario situados en la zona del euro.

Los flujos mensuales se refieren a las diferencias en los saldos ajustados por reclasificaciones, variaciones del tipo de cambio, otras revalorizaciones y otros cambios que no se deriven de operaciones.

b) Incluye depósitos de las instituciones sin fines de lucro al servicio de los hogares.

c) Excluye las cesiones temporales realizadas a través de entidades de contrapartida central.

### 3 Contribuciones de los componentes de M3 a la tasa de crecimiento interanual de M3: febrero de 2018

(contribuciones en términos de la tasa de variación interanual de M3; datos desestacionalizados<sup>a)</sup>)

	Diciembre 2017	Enero 2018	Febrero 2018
<b>1. M1</b>	<b>5,5</b>	<b>5,5</b>	<b>5,3</b>
1.1. Efectivo en circulación	0,3	0,3	0,3
1.2. Depósitos a la vista	5,2	5,2	5,1
<b>2. M2 - M1 (otros depósitos a corto plazo)</b>	<b>-0,7</b>	<b>-0,6</b>	<b>-0,7</b>
<b>3. M3 - M2 (instrumentos negociables)</b>	<b>-0,3</b>	<b>-0,4</b>	<b>-0,4</b>
<b>M3 (rúbricas 1, 2 y 3)</b>	<b>4,6</b>	<b>4,5</b>	<b>4,2</b>

a) Las discrepancias en el cuadro pueden deberse al redondeo.

### 4 Detalle de los préstamos y créditos otorgados al sector privado por sector prestatario, finalidad y plazo inicial: febrero de 2018

(mm de euros y tasas de variación interanual; datos desestacionalizados<sup>a)</sup>)

	Saldo a fin de mes	Flujo mensual			Tasa de crecimiento interanual		
		Feb 2018	Dic 2017	Ene 2018	Feb 2018	Dic 2017	Ene 2018
<b>DETALLE DE LOS PRÉSTAMOS Y CRÉDITOS COMO CONTRAPARTIDAS DE M3</b>							
<b>1. Préstamos a hogares<sup>b)</sup></b>	<b>5618</b>	<b>19</b>	<b>7</b>	<b>14</b>	<b>3,2</b>	<b>3,1</b>	<b>3,0</b>
<i>Préstamos ajustados<sup>c)</sup></i>	<b>5894</b>	<b>17</b>	<b>18</b>	<b>9</b>	<b>2,9</b>	<b>2,9</b>	<b>2,9</b>
1.1. Crédito al consumo	662	2	6	3	7,1	7,2	7,3
1.2. Préstamos para adquisición de vivienda	4223	17	2	7	3,3	3,1	2,9
1.3. Otros fines	732	-1	-1	4	-0,5	-0,8	-0,1
<i>de los cuales: empresarios individuales</i>	376	-5	5	0	-2,3	-1,1	-1,0
<b>2. Préstamos a sociedades no financieras</b>	<b>4347</b>	<b>-11</b>	<b>33</b>	<b>-7</b>	<b>1,9</b>	<b>2,3</b>	<b>1,9</b>
<i>Préstamos ajustados<sup>c)</sup></i>	<b>4378</b>	<b>10</b>	<b>26</b>	<b>-9</b>	<b>3,1</b>	<b>3,4</b>	<b>3,1</b>
2.1. hasta un año	990	-9	22	-7	0,1	1,0	0,5
2.2. de uno a cinco años	822	-1	7	-5	4,6	5,3	4,6
2.3. más de cinco años	2536	-1	4	5	1,7	1,8	1,7
<b>3. Préstamos a instituciones financieras no monetarias, excepto empresas de seguros y fondos de pensiones<sup>d)</sup></b>	<b>859</b>	<b>-6</b>	<b>24</b>	<b>-5</b>	<b>2,7</b>	<b>5,6</b>	<b>4,6</b>
<i>Préstamos ajustados<sup>c)</sup></i>	<b>848</b>	<b>-9</b>	<b>21</b>	<b>-11</b>	<b>2,6</b>	<b>5,6</b>	<b>4,4</b>
<b>4. Préstamos a empresas de seguros y fondos de pensiones</b>	<b>114</b>	<b>-6</b>	<b>4</b>	<b>1</b>	<b>-3,2</b>	<b>-1,2</b>	<b>2,0</b>
<i>Préstamos ajustados<sup>c)</sup></i>	<b>103</b>	<b>-3</b>	<b>4</b>	<b>0</b>	<b>-3,2</b>	<b>-0,5</b>	<b>0,9</b>

a) Las discrepancias en el cuadro pueden deberse al redondeo.

Los flujos mensuales se refieren a las diferencias en los saldos ajustados por saneamientos totales o parciales, reclasificaciones, variaciones del tipo de cambio y otros cambios que no se deriven de operaciones. Los datos se refieren a los préstamos concedidos por las instituciones financieras monetarias (IFM) a los residentes en la zona del euro distintos de IFM, excluidas las Administraciones Públicas.

b) Incluye préstamos a instituciones sin fines de lucro al servicio de los hogares.

c) Ajustados de titulizaciones y otras transferencias (que se traducen en la baja de los préstamos del balance estadístico de las IFM), así como de posiciones resultantes de la prestación de servicios de centralización nomenclatura de tesorería por parte de las IFM.

d) Excluye las adquisiciones temporales frente a entidades de contrapartida central.