



BANCO CENTRAL EUROPEO

EUROSISTEMA

NOTA DE PRENSA

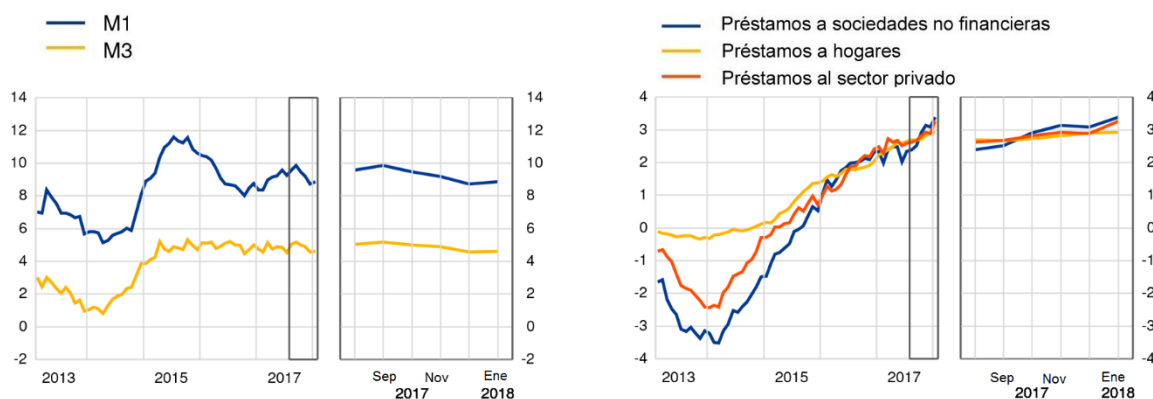
27 de febrero de 2018

Evolución monetaria de la zona del euro: enero de 2018

- La tasa de crecimiento interanual del agregado monetario amplio M3 se situó en el 4,6% en enero de 2018, sin cambios con respecto al mes anterior.
- La tasa de crecimiento interanual del agregado monetario estrecho M1, que incluye el efectivo en circulación y los depósitos a la vista, se incrementó hasta el 8,9% en enero, desde el 8,7% de diciembre.
- La tasa de crecimiento interanual de los préstamos ajustados otorgados a los hogares fue del 2,9% en enero, la misma que el mes precedente.
- La tasa de crecimiento interanual de los préstamos ajustados concedidos a las sociedades no financieras aumentó hasta el 3,4% en enero, desde el 3,1% registrado en diciembre.

Agregados monetarios y préstamos ajustados al sector privado

(tasas de crecimiento interanual)



Componentes del agregado monetario amplio M3

La tasa de crecimiento interanual del agregado monetario amplio M3 fue del 4,6% en enero de 2018, la misma que el mes anterior, y se situó, en promedio, en el 4,7% en el período de tres meses transcurrido hasta enero. A continuación se presenta la evolución de los componentes de M3. La tasa de crecimiento interanual del agregado monetario estrecho M1, que incluye el efectivo en circulación y los depósitos a la vista, se incrementó hasta el 8,9% en enero, desde el 8,7% de diciembre. La tasa de crecimiento interanual de los depósitos a corto plazo distintos de los depósitos a la vista (M2-M1) fue del -1,9% en enero, en comparación con el -2,1% de diciembre. La tasa de crecimiento interanual de los instrumentos negociables (M3-M2) se situó en el -6,6% en enero, frente al -4,3% registrado en diciembre.

Dentro de M3, la tasa de crecimiento interanual de los depósitos de los hogares fue del 4,1% en enero, frente al 4,2% de diciembre, mientras que la de los depósitos de las sociedades no financieras se situó en el 8,5% en enero, en comparación con el 8,6% observado en diciembre. Por último, la tasa de crecimiento interanual de los depósitos de los intermediarios financieros no monetarios (excluidos las empresas de seguros y los fondos de pensiones) aumentó hasta el 7,6% en enero, desde el 5,6% de diciembre.

Crédito a residentes en la zona del euro

La tasa de crecimiento interanual del crédito total concedido a los residentes en la zona del euro se situó en el 3,7% en enero de 2018, frente al 3,8% del mes precedente. La tasa de crecimiento interanual del crédito otorgado a las Administraciones Públicas se redujo hasta el 5,4% en enero, desde el 6,7% registrado en diciembre, mientras que la del crédito concedido al sector privado aumentó hasta situarse en el 3,1% en enero, desde el 2,9% de diciembre.

La tasa de crecimiento interanual de los préstamos al sector privado (ajustados de titulizaciones, otras transferencias y centralización nocional de tesorería [*notional cash pooling*]) se incrementó hasta el 3,3% en enero, desde el 2,9% de diciembre. En particular, la tasa de crecimiento interanual de los préstamos ajustados otorgados a los hogares se situó en el 2,9% en enero, sin variación con respecto al mes anterior, y la de los préstamos ajustados concedidos a las sociedades no financieras aumentó hasta el 3,4% en enero, desde el 3,1% observado en diciembre.

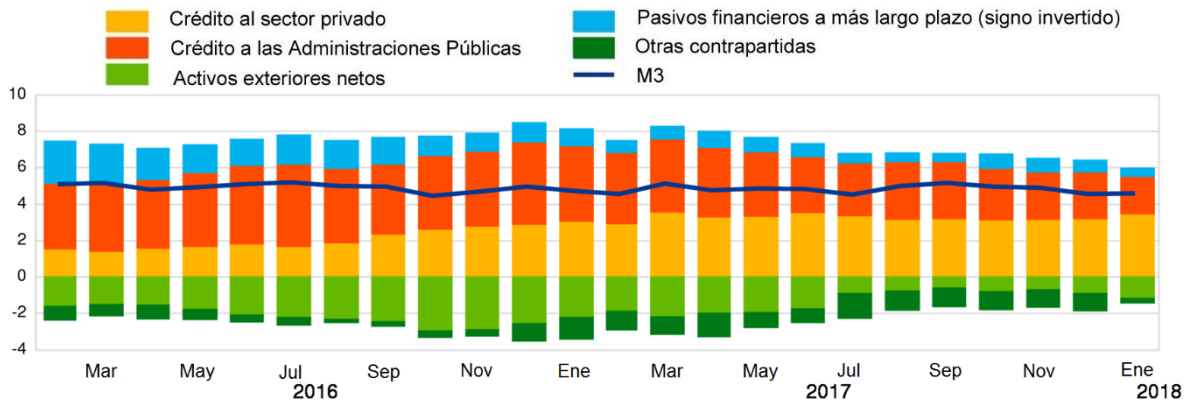
Pasivos financieros a más largo plazo

La tasa de crecimiento interanual de los pasivos financieros a más largo plazo del sector de las IFM fue del -0,8% en enero de 2018, en comparación con el -1,1% de diciembre.

M3 y sus contrapartidas

La tasa de crecimiento interanual del agregado monetario amplio M3 se situó en el 4,6% en enero de 2018. Las contribuciones de las contrapartidas de M3 en el balance de las IFM fueron como se indica a continuación: la aportación de los pasivos financieros a más largo plazo fue de 0,4 puntos porcentuales, la de los activos exteriores netos fue de -1,2 puntos porcentuales, la del crédito concedido a las Administraciones Públicas fue de 2,1 puntos porcentuales, la del crédito al sector privado fue de 3,5 puntos porcentuales y la del resto de las contrapartidas fue de -0,2 puntos porcentuales.

Contribución de las contrapartidas de M3 a la tasa de crecimiento interanual de M3 (puntos porcentuales)



Notas:

- Los datos que figuran en esta nota de prensa están desestacionalizados y ajustados de efectos calendario de fin de mes, salvo indicación en contrario.
- El sector privado se refiere a los sectores institucionales distintos de las IFM de la zona del euro, excluidas las Administraciones Públicas.
- En el sitio web del BCE <http://www.ecb.europa.eu/stats/money/aggregates/aggr/html/index.en.html> pueden consultarse otros cuadros, datos estadísticos y notas metodológicas, así como el calendario de publicación previsto.
- En la sección «Statistical Data Warehouse» del sitio web del BCE <http://sdw.ecb.europa.eu/reports.do?node=1000003503> puede consultarse un conjunto de cuadros en los que se presentan la evolución monetaria de la zona del euro y los balances de las IFM de la zona del euro y de los distintos países que la integran, junto con una herramienta fácil de usar para descargar los datos.

Banco Central Europeo Dirección General de Comunicación
División de Relaciones con los Medios de Comunicación Globales,
Sonnemannstrasse 20, 60314 Frankfurt am Main, Alemania
Tel.: +49 69 1344 7455, correo electrónico: media@ecb.europa.eu, sitio web: www.ecb.europa.eu

Se permite su reproducción, siempre que se cite la fuente.
Traducción al español: Banco de España.

1 Evolución monetaria de la zona del euro: enero de 2018

(mm de euros y tasas de variación interanual; datos desestacionalizados^{a)})

	Saldo a fin de mes	Flujo mensual			Tasa de crecimiento interanual		
	Ene 2018	Nov 2017	Dic 2017	Ene 2018	Nov 2017	Dic 2017	Ene 2018
COMPONENTES DE M3							
1. M3	11905	67	8	54	4,9	4,6	4,6
1.1. M2	11261	62	22	69	5,3	5,1	5,3
1.1.1. M1	7798	69	26	56	9,2	8,7	8,9
Efectivo en circulación	1114	0	2	2	3,3	3,4	3,1
Depósitos a la vista	6683	69	24	54	10,2	9,7	9,9
1.1.2. Otros depósitos a corto plazo (M2 - M1)	3463	-8	-4	13	-2,5	-2,1	-1,9
Depósitos a plazo hasta dos años	1199	-8	-6	9	-9,4	-8,5	-7,9
Depósitos disponibles con preaviso hasta tres meses	2264	0	2	4	1,7	1,6	1,7
1.2. Instrumentos negociables (M3 - M2)	644	5	-14	-15	-1,2	-4,3	-6,6
Cesiones temporales	72	10	-3	-3	10,0	9,8	-4,7
Participaciones en fondos del mercado monetario	513	-9	-9	4	1,4	-2,6	-1,2
Valores representativos de deuda hasta dos años	59	5	-2	-16	-23,2	-24,0	-37,8
CONTRAPARTIDAS DE M3							
Pasivos de las IFM:							
2. Tenencias de la Administración Central^{b)}	316	-33	47	-40	4,0	14,4	5,0
3. Pasivos financieros a más largo plazo frente a otros residentes en la zona euro	6730	-3	0	10	-1,2	-1,1	-0,8
3.1. Depósitos a plazo a más de dos años	1958	2	5	-9	-4,4	-3,8	-3,8
3.2. Depósitos disponibles con preaviso a más de tres meses	60	-1	0	-1	-12,7	-12,4	-12,4
3.3. Valores representativos de deuda a más de dos años	2019	-7	5	17	-3,8	-3,4	-2,4
3.4. Capital y reservas	2692	2	-11	3	3,6	3,3	3,3
Activos de las IFM:							
4. Crédito a residentes en la zona euro	17780	65	70	48	3,8	3,8	3,7
4.1. Crédito a las Administraciones Públicas	4597	21	64	-30	6,8	6,7	5,4
Préstamos	1031	-1	-9	-1	-3,8	-4,0	-4,4
Valores representativos de deuda	3552	22	73	-29	10,5	10,2	8,7
Acciones y participaciones ^{c)}	14	0	0	0	3,2	4,9	2,8
4.2. Crédito al sector privado ^{d)}	13184	44	6	78	2,8	2,9	3,1
Préstamos ^{e)}	10931	36	-4	67	2,6	2,6	3,0
Préstamos ajustados ^{f)}	11227	33	16	65	2,9	2,9	3,3
Valores representativos de deuda	1450	0	14	11	3,9	4,6	4,5
Acciones y participaciones en fondos de inversión no monetarios	803	8	-4	0	4,4	3,2	2,5
5. Activos exteriores netos	817	0	-12	-29	-	-	-
6. Otras contrapartidas de M3 (residual)	353	-34	-3	6	-	-	-
<i>de las cuales</i>							
6.1. Cesiones temporales con entidades de contrapartida central (pasivos) ^{c)}	132	9	-24	-12	-13,1	-29,6	-25,0
6.2. Adquisiciones temporales frente a entidades de contrapartida central (activos) ^{c)}	86	23	-39	-8	10,0	-22,6	-19,3

a) Las discrepancias en el cuadro pueden deberse al redondeo. La información de este cuadro se basa en las estadísticas del balance consolidado remitidas por las instituciones financieras monetarias (IFM), que incluyen el Eurosistema, las entidades de crédito y los fondos del mercado monetario situados en la zona del euro.

Los flujos mensuales se refieren a las diferencias en los saldos ajustados por reclasificaciones, variaciones del tipo de cambio, otras revalorizaciones y otros cambios que no se deriven de operaciones.

M3 comprende los pasivos de las IFM y de ciertos organismos de la Administración Central (Correos, Tesoro) frente a residentes en la zona del euro distintos de las IFM, excluida la Administración Central.

b) Incluye depósitos de la Administración Central en las IFM, así como valores emitidos por las IFM.

c) La serie no está desestacionalizada.

d) El sector privado se refiere a los sectores institucionales distintos de las IFM de la zona del euro, excluidas las Administraciones Públicas.

e) Para un mayor grado de detalle, véase cuadro 4.

f) Ajustados de titulizaciones y otras transferencias (que se traducen en la baja de los préstamos del balance estadístico de las IFM), así como de posiciones resultantes de la prestación de servicios de centralización nocial de tesorería por parte de las IFM.

2 Detalle de los depósitos en M3 por sector tenedor y tipo: enero de 2018

(mm de euros y tasas de variación interanual; datos desestacionalizados^{a)})

	Saldo a fin de mes	Flujo mensual			Tasa de crecimiento interanual		
	Ene 2018	Nov 2017	Dic 2017	Ene 2018	Nov 2017	Dic 2017	Ene 2018
DETALLE DE LOS DEPÓSITOS EN M3							
Total depósitos	10219	72	18	64	5,5	5,3	5,5
1. Depósitos de los hogares^{b)}	6330	2	8	31	4,4	4,2	4,1
1.1. Depósitos a la vista	3726	9	17	28	9,4	8,9	8,6
1.2. Depósitos a plazo hasta dos años	555	-7	-7	-5	-12,9	-12,8	-12,6
1.3. Depósitos disponibles con preaviso hasta tres meses	2047	0	0	7	1,7	1,7	1,7
1.4. Cesiones temporales	2	0	-1	1	-17,5	-65,9	-37,1
2. Depósitos de las sociedades no financieras	2284	18	-4	45	8,5	8,6	8,5
2.1. Depósitos a la vista	1823	13	-11	40	11,9	11,2	10,8
2.2. Depósitos a plazo hasta dos años	291	2	5	5	-5,7	-0,9	-0,8
2.3. Depósitos disponibles con preaviso hasta tres meses	159	0	0	-1	-0,1	0,0	0,2
2.4. Cesiones temporales	11	2	2	1	-4,9	13,8	48,5
3. Depósitos de las instituciones financieras no monetarias, excepto empresas de seguros y fondos de pensiones^{c)}	989	52	23	-18	6,2	5,6	7,6
3.1. Depósitos a la vista	718	46	26	-16	10,0	9,3	13,2
3.2. Depósitos a plazo hasta dos años	200	-2	-2	4	-5,9	-7,3	-4,5
3.3. Depósitos disponibles con preaviso hasta tres meses	26	0	2	0	2,9	9,1	10,5
3.4. Cesiones temporales ^{c)}	44	8	-3	-6	12,6	11,1	-11,8
4. Depósitos de las empresas de seguros y fondos de pensiones	202	6	-7	2	1,1	2,1	4,2
5. Depósitos de otras Administraciones Públicas	415	-7	-2	5	7,6	7,0	5,9

a) Las discrepancias en el cuadro pueden deberse al redondeo. La información de este cuadro se basa en las estadísticas del balance consolidado remitidas por las instituciones financieras monetarias (IFM), que incluyen el Eurosistema, las entidades de crédito y los fondos del mercado monetario situados en la zona del euro.

Los flujos mensuales se refieren a las diferencias en los saldos ajustados por reclasificaciones, variaciones del tipo de cambio, otras revalorizaciones y otros cambios que no se deriven de operaciones.

b) Incluye depósitos de las instituciones sin fines de lucro al servicio de los hogares.

c) Excluye las cesiones temporales realizadas a través de entidades de contrapartida central.

3 Contribuciones de los componentes de M3 a la tasa de crecimiento interanual de M3: enero de 2018

(contribuciones en términos de la tasa de variación interanual de M3; datos desestacionalizados^{a)})

	Noviembre 2017	Diciembre 2017	Enero 2018
1. M1	5,7	5,5	5,6
1.1. Efectivo en circulación	0,3	0,3	0,3
1.2. Depósitos a la vista	5,4	5,2	5,3
2. M2 - M1 (otros depósitos a corto plazo)	-0,8	-0,7	-0,6
3. M3 - M2 (instrumentos negociables)	-0,1	-0,3	-0,4
M3 (rúbricas 1, 2 y 3)	4,9	4,6	4,6

a) Las discrepancias en el cuadro pueden deberse al redondeo.

4 Detalle de los préstamos y créditos otorgados al sector privado por sector prestatario, finalidad y plazo inicial: enero de 2018

(mm de euros y tasas de variación interanual; datos desestacionalizados^{a)})

	Saldo a fin de mes	Flujo mensual			Tasa de crecimiento interanual		
		Ene 2018	Nov 2017	Dic 2017	Ene 2018	Nov 2017	Dic 2017
DETALLE DE LOS PRÉSTAMOS Y CRÉDITOS COMO CONTRAPARTIDAS DE M3							
1. Préstamos a hogares^{b)}	5604	18	19	7	3,2	3,3	3,2
<i>Préstamos ajustados^{c)}</i>	5880	17	17	17	2,8	2,9	2,9
1.1. Crédito al consumo	656	6	2	6	7,2	7,1	7,3
1.2. Préstamos para adquisición de vivienda	4223	11	18	1	3,3	3,5	3,3
1.3. Otros fines	725	1	-1	0	-0,8	-0,6	-0,6
<i>de los cuales: empresarios individuales</i>	373	0	-5	2	-1,2	-2,3	-1,9
2. Préstamos a sociedades no financieras	4353	16	-11	32	1,8	1,9	2,2
<i>Préstamos ajustados^{c)}</i>	4386	18	10	24	3,1	3,1	3,4
2.1. hasta un año	997	-2	-6	20	-1,0	0,3	1,1
2.2. de uno a cinco años	824	7	-2	6	4,7	4,4	4,9
2.3. más de cinco años	2532	12	-2	7	2,0	1,7	1,8
3. Préstamos a instituciones financieras no monetarias, excepto empresas de seguros y fondos de pensiones^{d)}	862	-2	-6	23	3,2	2,7	5,5
<i>Préstamos ajustados^{c)}</i>	858	-4	-9	20	3,3	2,6	5,4
4. Préstamos a empresas de seguros y fondos de pensiones	113	3	-6	4	0,1	-3,2	-1,0
<i>Préstamos ajustados^{c)}</i>	103	2	-3	4	-2,0	-3,2	-0,4

a) Las discrepancias en el cuadro pueden deberse al redondeo.

Los flujos mensuales se refieren a las diferencias en los saldos ajustados por saneamientos totales o parciales, reclasificaciones, variaciones del tipo de cambio y otros cambios que no se deriven de operaciones. Los datos se refieren a los préstamos concedidos por las instituciones financieras monetarias (IFM) a los residentes en la zona del euro distintos de IFM, excluidas las Administraciones Públicas.

b) Incluye préstamos a instituciones sin fines de lucro al servicio de los hogares.

c) Ajustados de titulizaciones y otras transferencias (que se traducen en la baja de los préstamos del balance estadístico de las IFM), así como de posiciones resultantes de la prestación de servicios de centralización nomenclatura de tesorería por parte de las IFM.

d) Excluye las adquisiciones temporales frente a entidades de contrapartida central.