



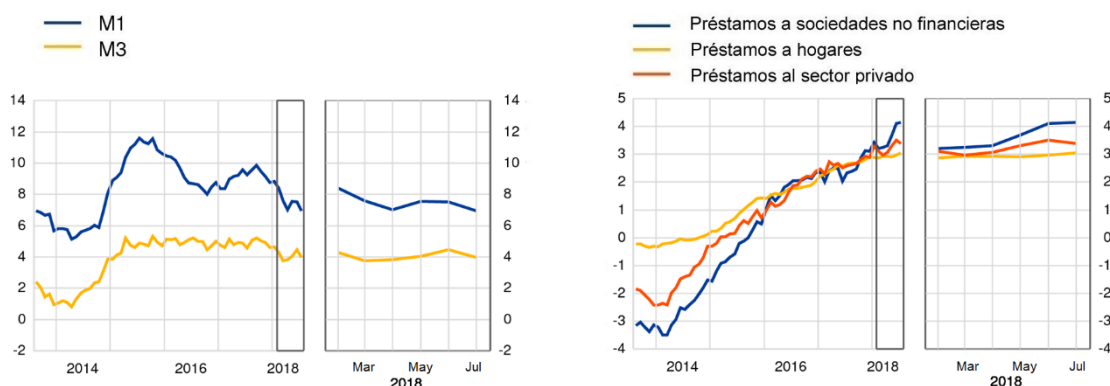
NOTA DE PRENSA

28 de agosto de 2018

Evolución monetaria de la zona del euro: julio de 2018

- La tasa de crecimiento interanual del agregado monetario amplio M3 se redujo hasta el 4% en julio de 2018, frente al 4,5% registrado en junio (cifra revisada desde el 4,4%).
- La tasa de crecimiento interanual del agregado monetario estrecho M1, que incluye el efectivo en circulación y los depósitos a la vista, disminuyó hasta situarse en el 6,9% en julio, desde el 7,5% de junio.
- La tasa de crecimiento interanual de los préstamos ajustados otorgados a los hogares fue del 3% en julio, la misma que en el mes anterior.
- La tasa de crecimiento interanual de los préstamos ajustados otorgados a las sociedades no financieras se situó en el 4,1% en julio, sin variación con respecto al mes precedente.

Agregados monetarios y préstamos ajustados al sector privado (tasas de crecimiento interanual)



Componentes del agregado monetario amplio M3

La tasa de crecimiento interanual del agregado monetario amplio M3 se redujo hasta el 4% en julio de 2018, desde el 4,5% registrado en junio, situándose, en promedio, en el 4,1% en el período de tres meses transcurrido hasta julio. A continuación se presenta la evolución de los componentes de M3. La tasa de crecimiento interanual del agregado monetario estrecho M1, que incluye el efectivo en circulación y los depósitos a la vista, descendió hasta el 6,9% en julio, desde el 7,5% registrado en junio. La tasa de crecimiento interanual de los depósitos a corto plazo distintos de los depósitos a la vista (M2-M1) fue del -1,1% en julio, en comparación con el -0,9% de junio. La tasa de crecimiento interanual de los instrumentos negociables (M3-M2) se situó en el -3,1% en julio, frente al -2% observado en junio.

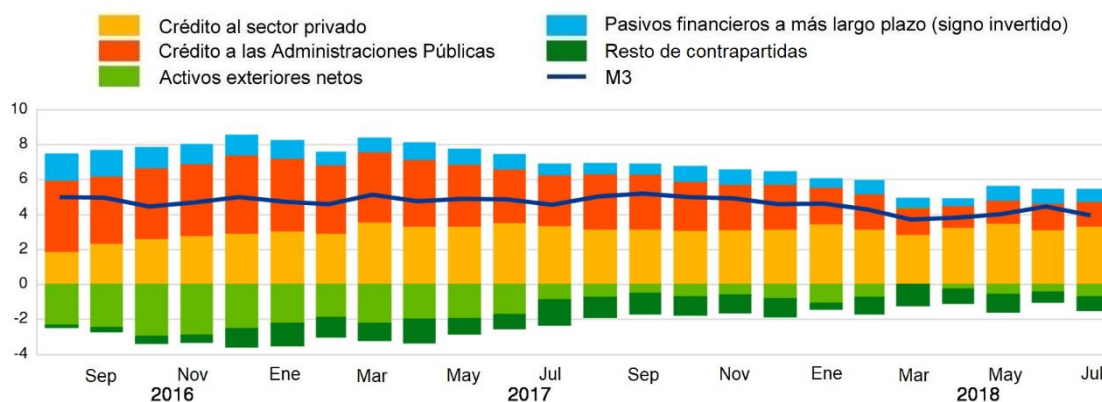
Si se consideran las contribuciones de los componentes de M3 a la tasa de crecimiento interanual de este agregado monetario, la aportación del agregado monetario estrecho M1 fue de 4,5 puntos porcentuales (4,8 puntos porcentuales en junio), la de los depósitos a corto plazo distintos de los depósitos a la vista (M2-M1) fue de -0,3 puntos porcentuales (igual que el mes anterior) y la de los instrumentos negociables (M3-M2) fue de -0,2 puntos porcentuales (-0,1 puntos porcentuales en junio).

En cuanto a los sectores tenedores de depósitos incluidos en M3, la tasa de crecimiento interanual de los depósitos de los hogares aumentó hasta situarse en el 4,7% en julio, desde el 4,5% de junio, mientras que la de los depósitos de las sociedades no financieras se redujo hasta el 4,4% en julio, desde el 4,9% observado en junio. Por último, la tasa de crecimiento interanual de los depósitos de las instituciones financieras no monetarias (excluidos las empresas de seguros y los fondos de pensiones) descendió hasta el 1,9% en julio, desde el 6,7% registrado en junio.

Contrapartidas del agregado monetario amplio M3

Como reflejo de las variaciones registradas en las partidas del balance consolidado de las instituciones financieras monetarias (IFM) distintas de M3 (contrapartidas de M3), las contribuciones a la tasa de crecimiento interanual de este agregado monetario en julio de 2018 pueden desglosarse como sigue: la aportación del crédito al sector privado fue de 3,3 puntos porcentuales (3,2 puntos porcentuales en junio), la del crédito concedido a las Administraciones Públicas fue de 1,4 puntos porcentuales (1,5 puntos porcentuales), la de los pasivos financieros a más largo plazo fue de 0,7 puntos porcentuales (0,8 puntos porcentuales), la de los activos exteriores netos fue de -0,7 puntos porcentuales (-0,4 puntos porcentuales) y la del resto de contrapartidas de M3 fue de -0,8 puntos porcentuales (-0,6 puntos porcentuales).

Contribución de las contrapartidas de M3 a la tasa de crecimiento interanual de M3 (puntos porcentuales)



Crédito a residentes en la zona del euro

En cuanto a la dinámica del crédito, la tasa de crecimiento interanual del crédito total concedido a los residentes en la zona del euro se situó en el 3,2% en julio de 2018, en comparación con el 3,1% registrado el mes anterior. La tasa de crecimiento interanual del crédito otorgado a las Administraciones Públicas disminuyó hasta situarse en el 3,7% en julio, desde el 3,9% de junio, mientras que la del crédito concedido al sector privado aumentó hasta el 3% en julio, frente al 2,8% observado en junio.

La tasa de crecimiento interanual de los préstamos al sector privado (ajustados de titulizaciones, de otras transferencias y de centralización nocial de tesorería [*notional cash pooling*]) fue del 3,4% en julio, frente al 3,5% de junio. Entre los sectores prestatarios, la tasa de crecimiento interanual de los préstamos ajustados otorgados a los hogares se situó en el 3% en julio, sin variación con respecto al mes anterior, y la de los préstamos ajustados concedidos a las sociedades no financieras fue del 4,1% en julio, la misma que en el mes precedente.

Notas:

- Los datos que figuran en esta nota de prensa están desestacionalizados y ajustados de efectos calendario de fin de mes, salvo indicación en contrario.
- «Sector privado» se refiere a los sectores institucionales distintos de las IFM de la zona del euro, excluidas las Administraciones Públicas.
- En el sitio web del BCE <http://www.ecb.europa.eu/stats/money/aggregates/aggr/html/index.en.html> pueden consultarse otros cuadros, datos estadísticos y notas metodológicas, así como el calendario de publicación previsto.
- En la sección «Statistical Data Warehouse» del sitio web del BCE <http://sdw.ecb.europa.eu/reports.do?node=1000003503> puede consultarse un conjunto de cuadros en los que se presentan la evolución monetaria de la zona del euro y los balances de las IFM de la zona del euro y de los distintos países que la integran, junto con una herramienta fácil de usar para descargar los datos.

1 Evolución monetaria de la zona del euro: julio de 2018
(mm de euros y tasas de variación interanual; datos desestacionalizados^{a)})

	Saldo a fin de mes	Flujo mensual			Tasa de crecimiento interanual		
		Jul 2018	May 2018	Jun 2018	Jul 2018	May 2018	Jun 2018
COMPONENTES DE M3							
1. M3	12130	70	94	-12	4,0	4,5	4,0
1.1. M2	11486	94	85	-6	4,6	4,8	4,4
1.1.1. M1	8050	91	60	10	7,5	7,5	6,9
Efectivo en circulación	1136	6	5	2	3,2	3,5	3,6
Depósitos a la vista	6913	85	55	8	8,3	8,2	7,5
1.1.2. Otros depósitos a corto plazo (M2 - M1)	3436	3	25	-16	-1,7	-0,9	-1,1
Depósitos a plazo hasta dos años	1158	1	21	-24	-7,6	-5,3	-6,5
Depósitos disponibles con preaviso hasta tres meses	2277	2	4	8	1,7	1,7	1,9
1.2. Instrumentos negociables (M3 - M2)	644	-24	9	-6	-5,1	-2,0	-3,1
Cesiones temporales	67	-7	3	-7	-3,6	5,2	-2,1
Participaciones en fondos del mercado monetario	511	-6	3	4	-2,9	-1,3	-1,3
Valores representativos de deuda hasta dos años	66	-11	4	-3	-20,9	-13,0	-16,1
CONTRAPARTIDAS DE M3							
Pasivos de las IFM:							
2. Tenencias de la Administración Central^{b)}	353	-20	-11	34	5,9	5,7	10,2
3. Pasivos financieros a más largo plazo frente a otros residentes en la zona euro	6691	-39	-14	11	-1,3	-1,4	-1,1
3.1. Depósitos a plazo a más de dos años	1955	-8	-1	5	-3,6	-3,2	-2,5
3.2. Depósitos disponibles con preaviso a más de tres meses	58	0	0	-1	-10,3	-10,8	-10,4
3.3. Valores representativos de deuda a más de dos años	2012	-7	-10	-5	-2,4	-2,7	-2,9
3.4. Capital y reservas	2667	-24	-3	12	1,6	1,3	1,5
Activos de las IFM:							
4. Crédito a residentes en la zona euro	17952	82	0	84	3,2	3,1	3,2
4.1. Crédito a las Administraciones Públicas	4618	26	14	27	3,4	3,9	3,7
Préstamos	1010	1	-5	-6	-3,6	-3,9	-3,9
Valores representativos de deuda	3594	24	19	33	5,6	6,4	6,1
Acciones y participaciones ^{c)}	14	0	0	0	1,1	2,4	1,6
4.2. Crédito al sector privado ^{d)}	13334	56	-13	57	3,2	2,8	3,0
Préstamos ^{e)}	11025	48	-7	35	3,1	2,9	3,0
Préstamos ajustados ^{f)}	11351	52	39	25	3,3	3,5	3,4
Valores representativos de deuda	1520	6	7	23	4,6	4,8	5,0
Acciones y participaciones en fondos de inversión no monetarios	789	2	-14	-1	2,0	-1,3	-1,0
5. Activos exteriores netos	849	-52	22	0	-	-	-
6. Otras contrapartidas de M3 (residual)	373	-20	46	-50	-	-	-
<i>de las cuales</i>							
6.1. Cesiones temporales con entidades de contrapartida central (pasivos) ^{c)}	184	30	-3	10	-6,8	-3,6	22,5
6.2. Adquisiciones temporales frente a entidades de contrapartida central (activos) ^{c)}	194	34	-3	9	-11,5	-17,3	24,6

a) Las discrepancias en el cuadro pueden deberse al redondeo. La información de este cuadro se basa en las estadísticas del balance consolidado remitidas por las instituciones financieras monetarias (IFM), que incluyen el Eurosistema, las entidades de crédito y los fondos del mercado monetario situados en la zona del euro. Los flujos mensuales se refieren a las diferencias en los saldos ajustados por reclasificaciones, variaciones del tipo de cambio, otras revalorizaciones y otros cambios que no se deriven de operaciones.

M3 comprende los pasivos de las IFM y de ciertos organismos de la Administración Central (Correos, Tesoro) frente a residentes en la zona del euro distintos de las IFM, excluida la Administración Central.

b) Incluye depósitos de la Administración Central en las IFM, así como valores emitidos por las IFM.

c) La serie no está desestacionalizada.

d) El sector privado se refiere a los sectores institucionales distintos de las IFM de la zona del euro, excluidas las Administraciones Públicas.

e) Para un mayor grado de detalle, véase cuadro 4.

f) Ajustados de titulaciones y otras transferencias (que se traducen en la baja de los préstamos del balance estadístico de las IFM), así como de posiciones resultantes de la prestación de servicios de centralización nacional de tesorería por parte de las IFM.

2 Contribuciones a la tasa de crecimiento interanual de M3: julio de 2018
(contribuciones en términos de la tasa de variación interanual de M3; datos desestacionalizados^{a)})

	Mayo 2018	Junio 2018	Julio 2018
COMPONENTES DE M3			
1. M1	4,8	4,8	4,5
1.1. Efectivo en circulación	0,3	0,3	0,3
1.2. Depósitos a la vista	4,5	4,5	4,1
2. M2 - M1 (otros depósitos a corto plazo)	-0,5	-0,3	-0,3
3. M3 - M2 (instrumentos negociables)	-0,3	-0,1	-0,2
CONTRAPARTIDAS DE M3			
4. Crédito al sector privado	3,5	3,2	3,3
5. Crédito a las Administraciones Públicas	1,3	1,5	1,4
6. Activos exteriores netos	-0,6	-0,4	-0,7
7. Pasivos financieros a más largo plazo (signo invertido) ^{b)}	0,8	0,8	0,7
8. Resto de contrapartidas	-1,0	-0,6	-0,8
M3 (suma de rúbricas 1 a 3, o rúbricas 4 a 8)	4,0	4,5	4,0

a) Las discrepancias en el cuadro pueden deberse al redondeo.

b) Pasivos financieros a más largo plazo frente a residentes en la zona euro, excluida la Administración Central.

3 Detalle de los depósitos en M3 por sector tenedor y tipo: julio de 2018
(mm de euros y tasas de variación interanual; datos desestacionalizados^{a)})

	Saldo a fin de mes	Flujo mensual			Tasa de crecimiento interanual		
	Jul 2018	May 2018	Jun 2018	Jul 2018	May 2018	Jun 2018	Jul 2018
DETALLE DE LOS DEPÓSITOS EN M3							
Total depósitos	10416	81	82	-15	4,7	5,0	4,4
1. Depósitos de los hogares^{b)}	6491	25	30	28	4,2	4,5	4,7
1.1. Depósitos a la vista	3893	27	27	24	8,5	8,6	8,7
1.2. Depósitos a plazo hasta dos años	533	-4	0	-3	-11,7	-10,8	-10,4
1.3. Depósitos disponibles con preaviso hasta tres meses	2063	2	4	7	1,7	1,8	2,0
1.4. Cesiones temporales	2	0	0	1	-48,3	-54,2	-13,9
2. Depósitos de las sociedades no financieras	2296	21	2	-2	5,7	4,9	4,4
2.1. Depósitos a la vista	1862	23	-7	6	8,7	7,2	6,8
2.2. Depósitos a plazo hasta dos años	270	-2	9	-8	-8,2	-5,2	-7,1
2.3. Depósitos disponibles con preaviso hasta tres meses	156	1	0	0	-0,9	-1,2	-1,0
2.4. Cesiones temporales	7	-1	0	1	7,1	6,8	20,6
3. Depósitos de las instituciones financieras no monetarias, excepto empresas de seguros y fondos de pensiones^{c)}	990	29	40	-34	3,7	6,7	1,9
3.1. Depósitos a la vista	725	28	35	-21	5,3	8,2	3,1
3.2. Depósitos a plazo hasta dos años	202	7	4	-9	3,1	5,6	1,4
3.3. Depósitos disponibles con preaviso hasta tres meses	27	-1	0	2	13,5	10,4	17,3
3.4. Cesiones temporales ^{d)}	36	-5	1	-6	-19,8	-11,5	-22,2
4. Depósitos de las empresas de seguros y fondos de pensiones	217	6	3	-4	11,6	13,0	11,8
5. Depósitos de otras Administraciones Públicas	423	0	8	-3	4,5	5,6	3,2

a) Las discrepancias en el cuadro pueden deberse al redondeo. La información de este cuadro se basa en las estadísticas del balance consolidado remitidas por las instituciones financieras monetarias (IFM), que incluyen el Eurosistema, las entidades de crédito y los fondos del mercado monetario situados en la zona del euro. Los flujos mensuales se refieren a las diferencias en los saldos ajustados por reclasificaciones, variaciones del tipo de cambio, otras revalorizaciones y otros cambios que no se deriven de operaciones.

b) Incluye depósitos de las instituciones sin fines de lucro al servicio de los hogares.

c) Excluye las cesiones temporales realizadas a través de entidades de contrapartida central.

4 Detalle de los préstamos y créditos otorgados al sector privado por sector prestatario, finalidad y plazo inicial: julio de 2018

(mm de euros y tasas de variación interanual; datos desestacionalizados ^{a)})

	Saldo a fin de mes	Flujo mensual			Tasa de crecimiento interanual		
	Jul 2018	May 2018	Jun 2018	Jul 2018	May 2018	Jun 2018	Jul 2018
DETALLE DE LOS PRÉSTAMOS Y CRÉDITOS COMO CONTRAPARTIDAS DE M3							
1. Préstamos a hogares^{b)}	5677	11	13	19	3,1	3,0	3,3
<i>Préstamos ajustados^{c)}</i>	5956	14	16	17	2,9	3,0	3,0
1.1. Crédito al consumo	675	5	1	6	7,2	7,2	7,3
1.2. Préstamos para adquisición de vivienda	4287	6	17	12	3,0	3,1	3,4
1.3. Otros fines	715	0	-5	1	-0,5	-1,2	-0,7
<i>de los cuales: empresarios individuales</i>	370	0	-2	1	-1,3	-1,8	-1,4
2. Préstamos a sociedades no financieras	4383	27	-26	30	2,8	2,5	3,0
<i>Préstamos ajustados^{c)}</i>	4443	25	10	22	3,7	4,1	4,1
2.1. hasta un año	998	6	-25	13	3,5	1,2	2,6
2.2. de uno a cinco años	833	5	5	6	4,7	5,5	5,5
2.3. más de cinco años	2552	15	-6	12	1,9	2,1	2,3
3. Préstamos a instituciones financieras no monetarias, excepto empresas de seguros y fondos de pensiones^{d)}	845	8	7	-14	3,8	3,3	1,2
<i>Préstamos ajustados^{c)}</i>	847	10	15	-13	3,9	4,0	1,9
4. Préstamos a empresas de seguros y fondos de pensiones	121	3	0	0	8,1	6,8	5,6
<i>Préstamos ajustados^{c)}</i>	106	3	-2	-1	5,7	3,6	3,1

a) Las discrepancias en el cuadro pueden deberse al redondeo.

Los flujos mensuales se refieren a las diferencias en los saldos ajustados por saneamientos totales o parciales, reclasificaciones, variaciones del tipo de cambio y otros cambios que no se deriven de operaciones. Los datos se refieren a los préstamos concedidos por las instituciones financieras monetarias (IFM) a los residentes en la zona del euro distintos de IFM, excluidas las Administraciones Públicas.

b) Incluye préstamos a instituciones sin fines de lucro al servicio de los hogares.

c) Ajustados de titulaciones y otras transferencias (que se traducen en la baja de los préstamos del balance estadístico de las IFM), así como de posiciones resultantes de la prestación de servicios de centralización nacional de tesorería por parte de las IFM.

d) Excluye las adquisiciones temporales frente a entidades de contrapartida central.