



BANCO CENTRAL EUROPEO

EUROSISTEMA

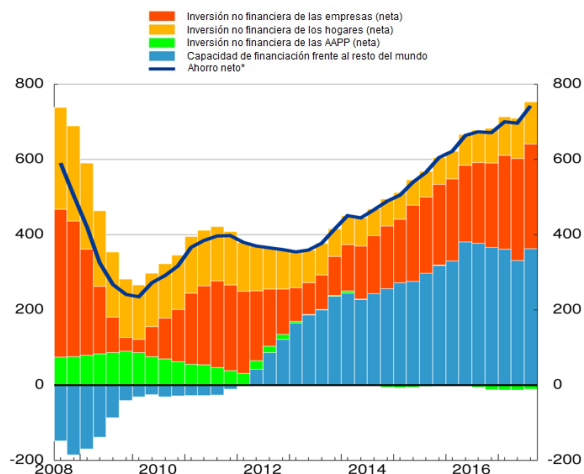
NOTA DE PRENSA

26 de enero de 2018

Evolución económica y financiera de la zona del euro por sectores institucionales: tercer trimestre de 2017

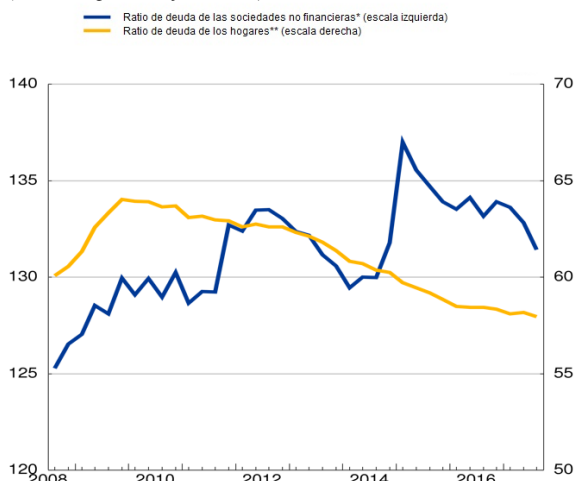
- El ahorro de la zona del euro (neto, expresado en porcentaje de la renta disponible) aumentó en el tercer trimestre de 2017 en comparación con el tercer trimestre del año anterior. La inversión no financiera total (neta) de la zona del euro se incrementó debido al aumento de la inversión por parte de los hogares y de las empresas. La capacidad de financiación de la zona del euro frente al resto del mundo se redujo con respecto al año pasado.
- La deuda de los hogares disminuyó con respecto a hace un año, tanto en relación con el PIB como en relación con la renta disponible (las ratios respectivas descendieron hasta el 58% y el 93%, respectivamente).
- La deuda de las sociedades no financieras (SNF) en relación con el PIB se redujo con respecto al año anterior y se situó en el 131,4%. La inversión no financiera bruta creció a una tasa interanual más baja (4,1%, frente al 10% del trimestre anterior).

Gráfico 1. Ahorro, inversión y capacidad de financiación de la zona del euro frente al resto del mundo
(mm de euros)



* Ahorro neto menos transferencias netas de capital al resto del mundo (igual a la variación del patrimonio neto debida a las operaciones).

Gráfico 2. Ratios de deuda de los hogares y de las sociedades no financieras
(deuda en porcentaje del PIB)



* Saldo vivo de los préstamos, valores representativos de deuda, créditos comerciales y pasivos de los sistemas de pensiones.

** Saldo vivo de las deudas por préstamos.

Banco Central Europeo Dirección General de Comunicación
División de Relaciones con los Medios de Comunicación Globales
Sonnemannstrasse 20, 60314 Frankfurt am Main, Alemania
Tel.: +49 69 1344 7455, correo electrónico: media@ecb.europa.eu, sitio web: www.ecb.europa.eu

Se permite su reproducción, siempre que se cite la fuente.

Traducción al español: Banco de España.

Economía de la zona del euro en su conjunto

El ahorro neto de la zona del euro, que es la suma del ahorro de los hogares, las empresas y las Administraciones Públicas después de deducir el consumo de capital fijo, se incrementó hasta el 8,2% de la renta neta disponible de la zona en el tercer trimestre de 2017. La inversión no financiera neta de la zona del euro aumentó hasta situarse en el 4,2% de la renta neta disponible, frente al 3,4% del tercer trimestre de 2016, ya que la inversión por parte de los hogares y de las sociedades no financieras creció, y la inversión neta de las Administraciones Públicas y la inversión de las instituciones financieras prácticamente no variaron. Como consecuencia del crecimiento de la inversión no financiera y del ahorro, la capacidad de financiación de la zona del euro frente al resto del mundo descendió con respecto al tercer trimestre de 2016 (4% de la renta neta disponible, frente al 4,3%). La capacidad de financiación de los hogares en porcentaje de la renta neta disponible de la zona del euro disminuyó (2,4%, frente al 2,9%), al igual que la de las sociedades no financieras (1,5%, frente al 2,7%). La capacidad de financiación del sector de instituciones financieras aumentó (1,2%, desde el 0,9%) y la necesidad de financiación del sector de Administraciones Públicas se redujo con respecto al tercer trimestre de 2016 (para más detalles, véase también el cuadro 1 del Anexo).

Hogares

La tasa de crecimiento interanual de la renta bruta disponible de los hogares aumentó hasta situarse en el 3% en el tercer trimestre de 2017, desde el 2,7% registrado el trimestre anterior. El excedente bruto de explotación y la renta mixta de los trabajadores autónomos aumentaron a un ritmo del 3,4% en el tercer trimestre de 2017 (frente al 2,6%) y la remuneración de los asalariados creció a una tasa del 3,7% (frente al 3,5%). El gasto en consumo de los hogares se incrementó a una tasa que no varió (del 3,2%).

La tasa de ahorro bruto de los hogares se situó en el 12% en el tercer trimestre de 2017, en comparación con el 12,3% registrado el mismo trimestre del año anterior.

La tasa crecimiento interanual de la inversión no financiera bruta de los hogares (que principalmente se refiere a la vivienda) aumentó hasta el 6,2% en el tercer trimestre de 2017, desde el 5,4% del trimestre precedente. La tasa de avance de los préstamos a hogares, el principal componente de la financiación de este sector, prácticamente no varió (2,8%).

La tasa de crecimiento interanual de la inversión financiera de los hogares apenas experimentó cambios en el tercer trimestre de 2017 y se situó en el 2,1%. Entre sus componentes, el efectivo y los depósitos avanzaron a un ritmo que básicamente no se modificó (3,7%). La inversión en seguros de vida y planes de pensiones creció a una tasa que se mantuvo sin apenas cambios (2%). Las acciones y otras participaciones aumentaron a un ritmo mayor (1,7%, frente al 1,5%), al igual que las participaciones en fondos de inversión (5,9%, frente al 5,7%); en particular, las participaciones en fondos de inversión del mercado no monetario avanzaron a una tasa más elevada. La inversión en valores representativos de deuda continuó descendiendo a un ritmo menor (-10%, frente al -10,8%). Esta evolución se debió, en

Banco Central Europeo Dirección General de Comunicación

División de Relaciones con los Medios de Comunicación Globales

Sonnemannstrasse 20, 60314 Frankfurt am Main, Alemania

Tel.: +49 69 1344 7455, correo electrónico: media@ecb.europa.eu, sitio web: www.ecb.europa.eu

Se permite su reproducción, siempre que se cite la fuente.

Traducción al español: Banco de España.

especial, a que los hogares redujeron sus tenencias de valores representativos de deuda emitidos por las IFM.

La tasa de crecimiento interanual del patrimonio neto de los hogares se mantuvo prácticamente sin variación en el 5% en el tercer trimestre de 2017, ya que las inversiones y las ganancias netas por valoración en activos financieros y no financieros solo se vieron compensadas parcialmente por los pasivos contraídos. El valor de la riqueza inmobiliaria creció a una tasa más elevada (5,8%, frente al 5,2%). La deuda de los hogares en relación con el PIB continuó disminuyendo y se situó en el 58% en el tercer trimestre de 2017, desde el 58,4% del tercer trimestre de 2016.

En el cuadro A se resumen los principales resultados para los hogares, expresados en porcentaje de la renta disponible ajustada (para una información más detallada, véanse también los cuadros 2.1 y 2.2 del Anexo).

Cuadro A Hogares								
<i>(porcentajes de la renta bruta disponible ajustada, basados en flujos acumulados de cuatro trimestres)</i>								
	IV 2015	I 2016	II 2016	III 2016	IV 2016	I 2017	II 2017	III 2017
Tasa de ahorro (bruto)	12,4	12,3	12,4	12,3	12,1	12,1	12,1	12,0
Inversión no financiera (neta)	1,1	1,1	1,2	1,3	1,4	1,5	1,6	1,6
Inversión no financiera (bruta)	8,2	8,2	8,3	8,4	8,5	8,6	8,7	8,8
Consumo de capital fijo (-)	7,1	7,1	7,1	7,1	7,1	7,1	7,1	7,1
Inversión financiera	6,3	6,0	7,0	7,0	6,0	5,9	6,5	7,0
Financiación (-)	1,9	1,9	2,7	3,1	2,4	3,1	3,4	3,8
Deuda (préstamos, saldo vivo)	93,6	93,2	93,3	93,4	93,3	93,0	93,1	93,0

Sociedades no financieras

La renta empresarial neta de las sociedades no financieras (equivalente, en líneas generales, a los beneficios corrientes) registró un incremento interanual del 8,2% en el tercer trimestre de 2017, frente al 0,4% del trimestre anterior, ya que el excedente neto de explotación aumentó y las rentas de la propiedad netas se mantuvieron prácticamente sin cambios, después de haber descendido anteriormente. El valor añadido neto creció a una tasa más elevada (5,4%, frente al 3,4%). El crecimiento interanual de la formación bruta de capital fijo se desaceleró (1,9%, frente al 4,6% en el segundo trimestre de 2017) y la inversión no financiera bruta (que también incluye la variación de existencias y las adquisiciones netas de activos no producidos) experimentó una desaceleración en su ritmo de avance, hasta situarse en el 4,1% (frente al 10%). La financiación de las sociedades no financieras aumentó a un ritmo que básicamente no varió (del 2,3%). La financiación mediante préstamos creció a una tasa más elevada (2,4%, frente al 1,7%), como consecuencia del aumento de la tasa de crecimiento interanual de los préstamos otorgados por las instituciones financieras monetarias (IFM), otros sectores residentes y el resto del mundo. La tasa de crecimiento interanual de la emisión de valores representativos de deuda se redujo hasta el 7,1% en el tercer trimestre de 2017, frente al 7,7% del trimestre anterior. Asimismo, la financiación mediante crédito comercial y la financiación mediante acciones crecieron a un ritmo menor (4,3%, frente al 4,5%, y 1,8%, frente al 2,1%, respectivamente).

Banco Central Europeo Dirección General de Comunicación

División de Relaciones con los Medios de Comunicación Globales

Sonnemannstrasse 20, 60314 Frankfurt am Main, Alemania

Tel.: +49 69 1344 7455, correo electrónico: media@ecb.europa.eu, sitio web: www.ecb.europa.eu

Se permite su reproducción, siempre que se cite la fuente.

Traducción al español: Banco de España.

La deuda de las sociedades no financieras en relación con el PIB disminuyó hasta situarse en el 131,4% en el tercer trimestre de 2017, en comparación con el 133,2% registrado el mismo trimestre del año anterior.

La tasa de crecimiento de la inversión financiera se mantuvo básicamente sin cambios (en el 4,2%) en comparación con el trimestre precedente. Entre sus componentes, los préstamos concedidos aumentaron a una tasa más alta (7%, desde el 5,2%), mientras que la inversión en acciones y otras participaciones avanzó a un ritmo menor (2,2%, frente al 3%).

En el cuadro B se resumen los principales resultados para las sociedades no financieras, expresados en porcentaje del valor añadido neto (para una información más detallada, véanse también los cuadros 3.1 y 3.2 del Anexo).

Cuadro B Sociedades no financieras (porcentajes del valor añadido neto, basados en flujos acumulados de cuatro trimestres)								
	IV 2015	I 2016	II 2016	III 2016	IV 2016	I 2017	II 2017	III 2017
Renta empresarial neta (beneficios corrientes)	32,6	32,2	32,6	33,0	33,2	33,4	33,1	33,3
Ahorro neto (beneficios no distribuidos)	6,0	6,6	7,3	8,0	8,0	7,6	6,9	7,0
Inversión no financiera (neta)	3,9	4,0	4,3	4,5	4,7	5,1	5,6	5,6
Inversión no financiera (bruta)	27,8	27,9	28,1	28,4	28,6	28,9	29,4	29,3
Consumo de capital fijo (-)	24,0	23,9	23,8	23,8	23,9	23,8	23,8	23,6
Inversión financiera	18,0	18,9	19,2	17,1	17,6	19,6	17,8	18,5
Financiación	14,2	14,5	14,8	12,2	12,7	14,8	14,7	15,5
Deuda (saldo vivo en porcentaje del PIB)	133,9	133,5	134,1	133,2	133,9	133,6	132,8	131,4

Persona de contacto para consultas de los medios de comunicación: Stefan Ruhkamp,
tel.: +49 69 1344 5057.

Notas:

- Los datos de esta nota proceden de la segunda estimación de las cuentas trimestrales de la zona del euro por sectores del Banco Central Europeo (BCE) y Eurostat, la oficina estadística de la Unión Europea. Esta nota de prensa incluye revisiones y datos completos para todos los sectores con respecto a la publicación trimestral inicial de la nota de prensa sobre «Hogares y sociedades no financieras de la zona del euro» publicada el 12 de enero de 2018. Los cuadros y gráficos que acompañan a la presente nota de prensa también pueden consultarse en la [sección de publicaciones](#) del Statistical Data Warehouse. La próxima nota de prensa trimestral, que incluirá un avance de los resultados para los hogares y las sociedades no financieras, se publicará el 6 de abril de 2018, y el [calendario de publicación](#) completo puede consultarse en el sitio web del BCE.
- En la sección de estadísticas del sitio web del BCE, dentro de [Macroeconomic statistics/Sector accounts](#) (enlace directo a los datos de las cuentas por sectores en la sección [Sector account data](#) del Statistical Data Warehouse del BCE), pueden consultarse datos adicionales e información metodológica. En la sección «[Nuestras estadísticas](#)» está disponible una presentación visual del detalle de las relaciones de financiación entre sectores.
- La tasa de crecimiento interanual de las operaciones no financieras y de los saldos vivos de activos y pasivos se calcula como la variación porcentual entre el valor en un trimestre dado y el valor correspondiente registrado cuatro trimestres

Banco Central Europeo Dirección General de Comunicación
División de Relaciones con los Medios de Comunicación Globales
Sonnemannstrasse 20, 60314 Frankfurt am Main, Alemania
Tel.: +49 69 1344 7455, correo electrónico: media@ecb.europa.eu, sitio web: www.ecb.europa.eu

Se permite su reproducción, siempre que se cite la fuente.
Traducción al español: Banco de España.

antes. Las tasas de crecimiento interanual que se utilizan para analizar las operaciones financieras se refieren al valor total de las operaciones realizadas durante el año en relación con el saldo vivo registrado un año antes.

- La definición de deuda que se utiliza en esta nota de prensa es distinta a la empleada en el procedimiento de desequilibrio macroeconómico (MIP, en sus siglas en inglés). En el sitio web del BCE puede consultarse información más detallada. Para más información sobre los datos empleados en el MIP, véase: [Annual scoreboard for the surveillance of macroeconomic imbalances](#).
- La publicación del informe [Household Sector Report](#) sobre el sector hogares, que incluye los resultados para la zona del euro y para todos los países de la Unión Europea, está prevista para el 8 de febrero de 2018.

Gráficos y cuadros adicionales de todos los sectores institucionales de la zona del euro

Gráfico 1. Crecimiento de la renta neta disponible de la zona del euro y distribución por sectores

(tasas de variación interanual y contribuciones en puntos porcentuales)

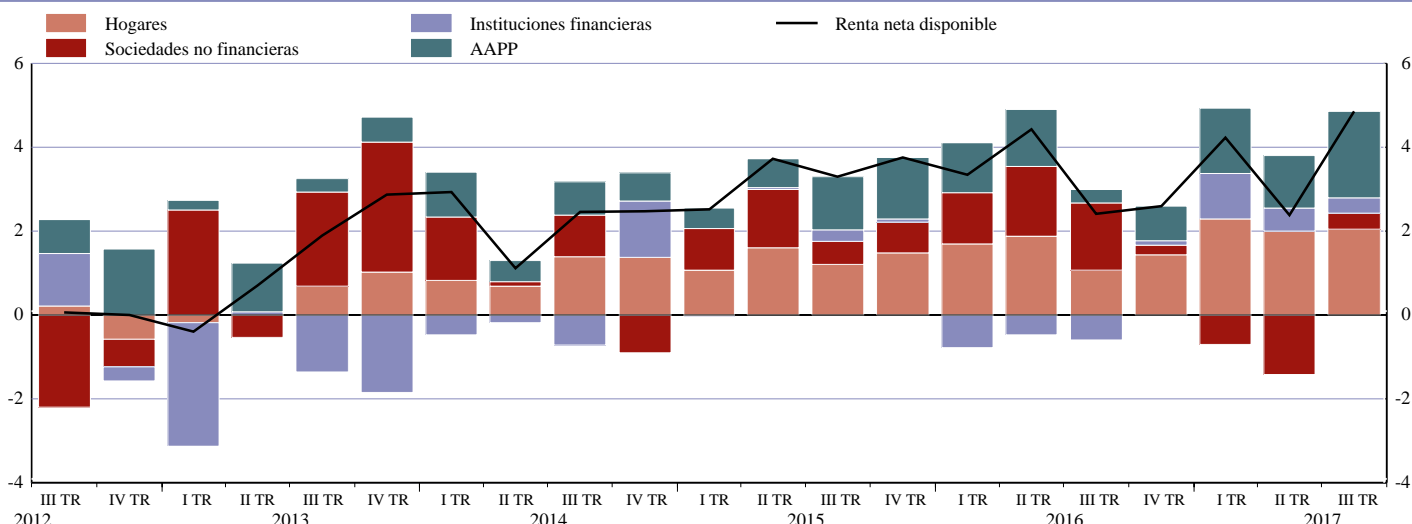


Gráfico 2. Crecimiento de la formación bruta de capital fijo de la zona del euro y contribución por sectores

(tasas de variación interanual y contribuciones en puntos porcentuales)

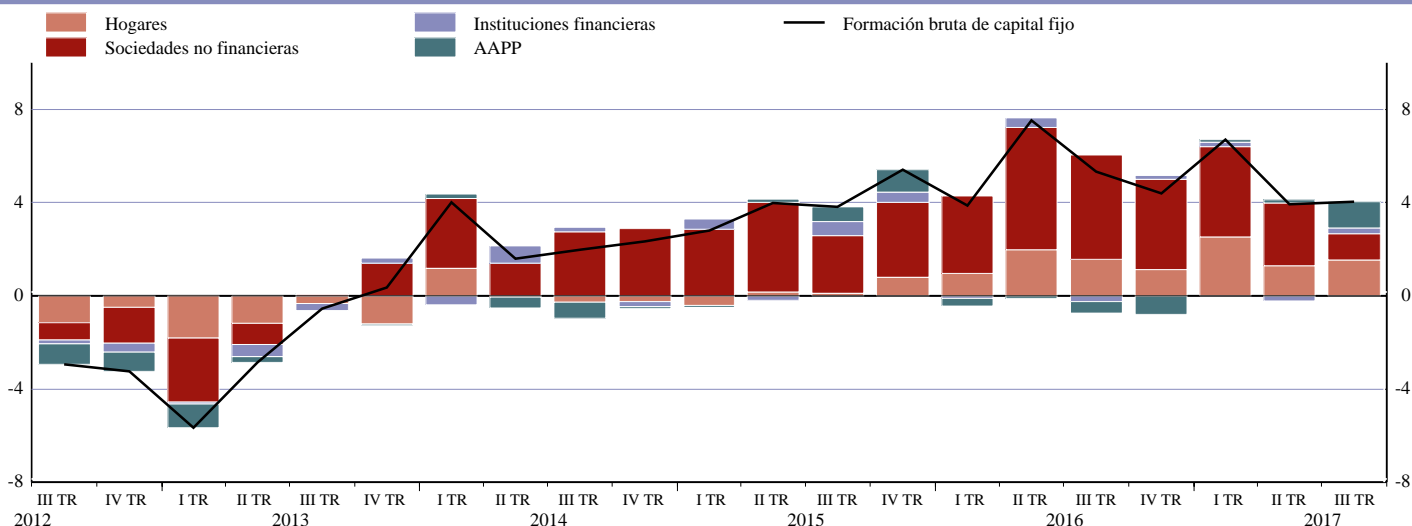
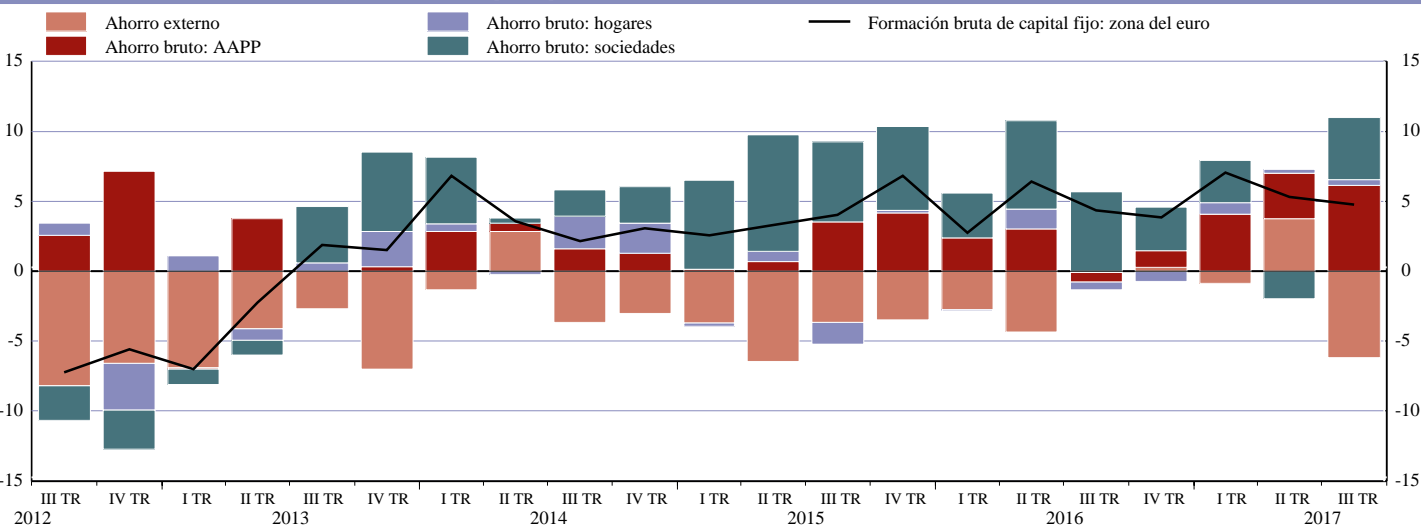


Gráfico 3. Crecimiento de la formación bruta de capital fijo de la zona del euro y su financiación mediante el ahorro bruto, por sectores

(tasas de variación interanual y contribuciones en puntos porcentuales)



Fuentes: BCE y Eurostat.

Hogares de la zona euro

Gráfico 4. Crecimiento de la renta bruta disponible de los hogares y contribuciones por componentes de la renta

(tasas de variación interanual y contribuciones en puntos porcentuales)

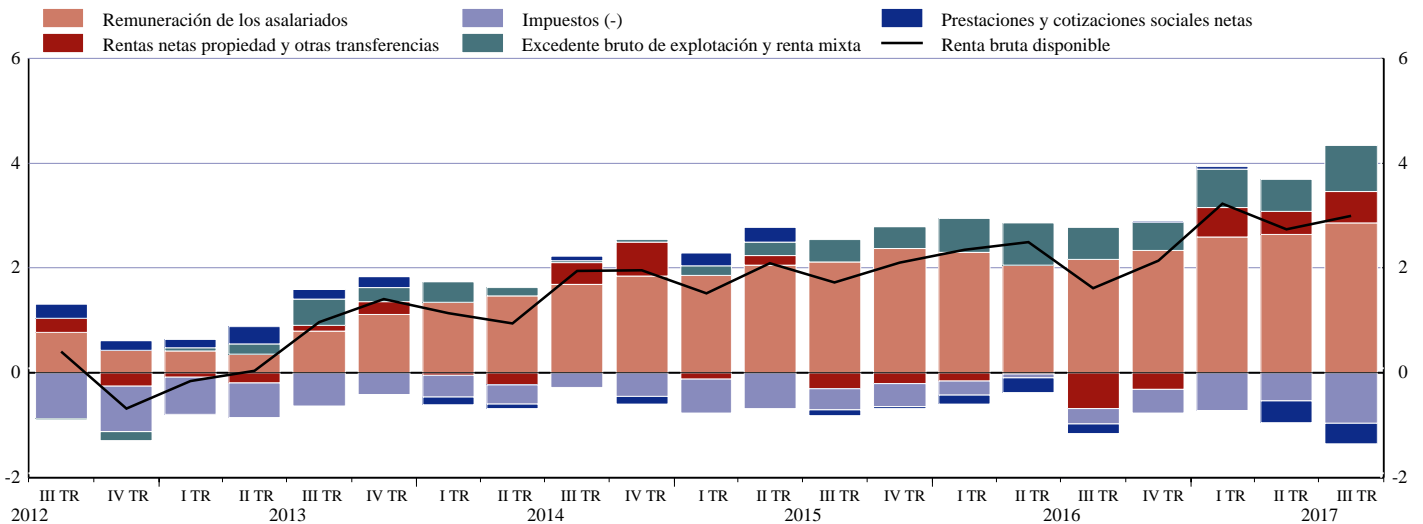


Gráfico 5. Crecimiento de la inversión no financiera de los hogares y contribuciones por fuente de financiación

(tasas de variación interanual y contribuciones en puntos porcentuales)

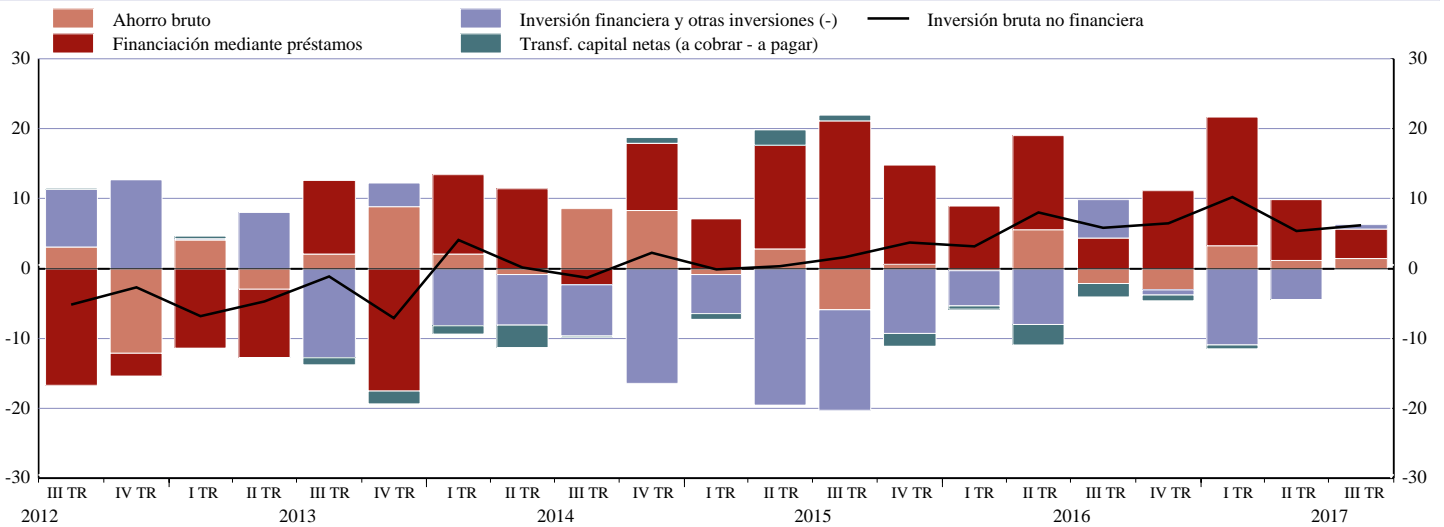
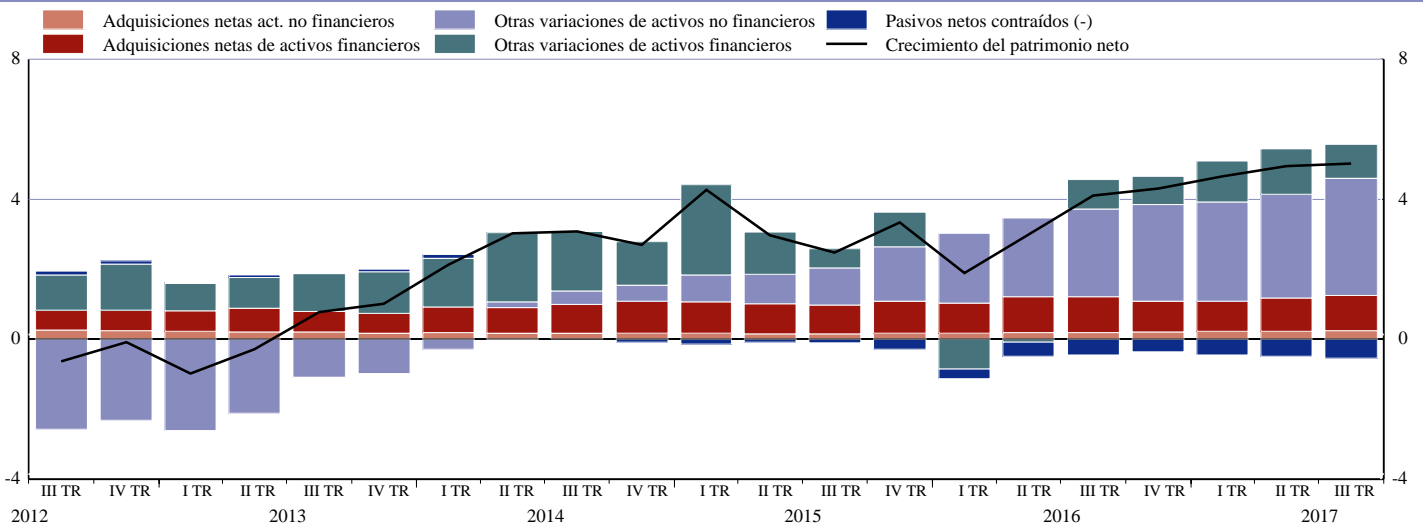


Gráfico 6. Crecimiento del patrimonio neto de los hogares y contribuciones por tipo de variación de los activos

(tasas de variación interanual y contribuciones en puntos porcentuales)



Fuentes: BCE y Eurostat.

Sociedades no financieras de la zona del euro

Gráfico 7. Crecimiento de la renta empresarial neta de las sociedades no financieras y contribuciones por componentes

(tasas de variación interanual y contribuciones en puntos porcentuales)

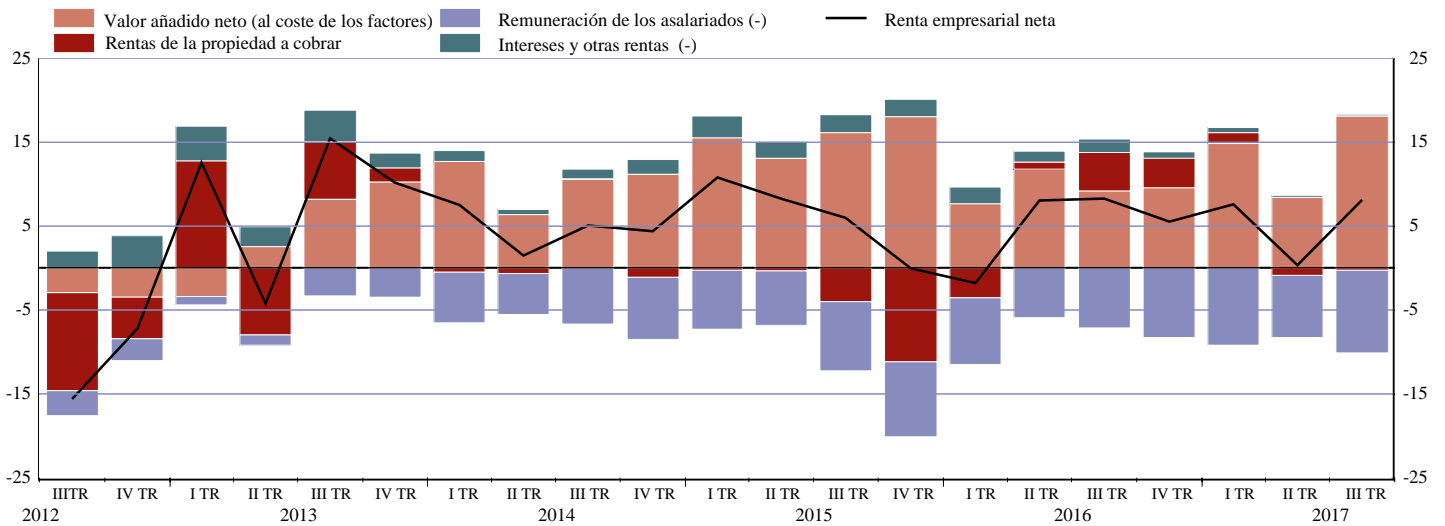
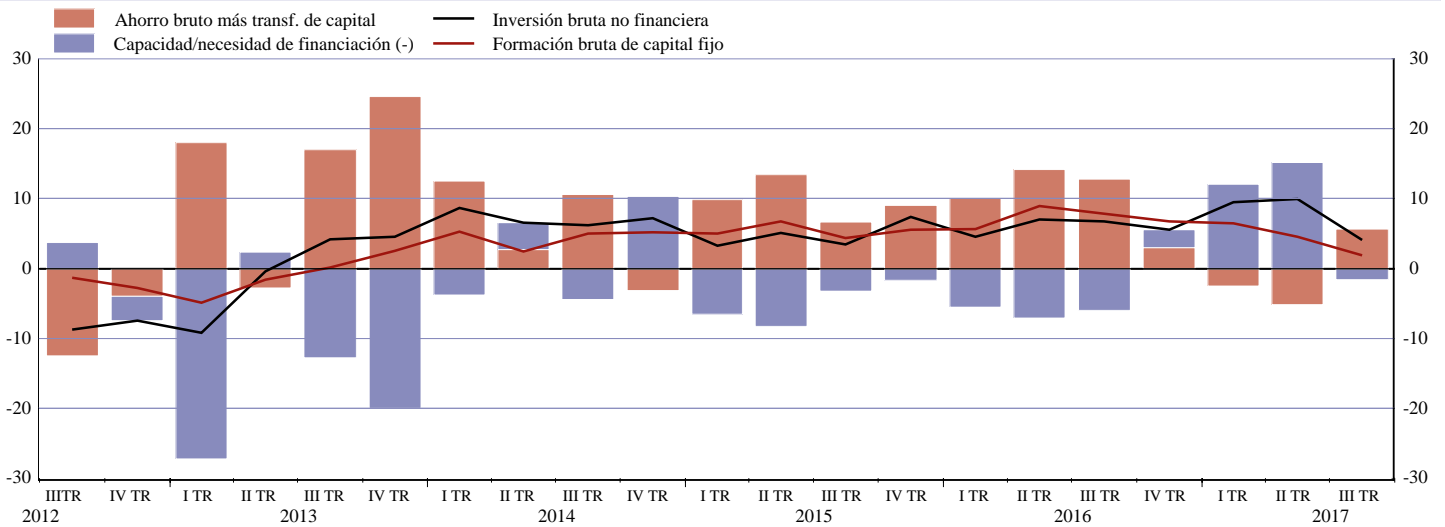


Gráfico 8. Crecimiento de la inversión no financiera de las sociedades no financieras y contribuciones por fuente de financiación

(tasas de variación interanual y contribuciones en puntos porcentuales)



Fuentes: BCE y Eurostat.

CUADRO 1. Renta, consumo, ahorro, inversión y capacidad/necesidad de financiación: zona del euro y contribuciones por sector
(mm de euros)

Operaciones no financieras	importes acumulados de cuatro trimestres							tasas de variación interanual ¹⁾		porcentaje de la renta neta disponible de la zona del euro	
	2014	2015	III 2016	IV 2016	I 2017	II 2017	III 2017	II 2017	III 2017	III 2016	III 2017
Renta neta disponible:											
Zona del euro	8.259	8.535	8.747	8.805	8.894	8.946	9.052	2,4	4,8	100,0	100,0
Hogares ²⁾	5.935	6.046	6.143	6.175	6.223	6.267	6.312	2,7	3,0	70,2	69,7
Sociedades no financieras	203	278	372	377	362	331	340			4,3	3,8
Instituciones financieras	182	190	151	154	177	189	197			1,7	2,2
Administraciones Públicas	1.939	2.021	2.080	2.099	2.131	2.159	2.204	5,1	9	23,8	24,3
Gasto en consumo:											
Zona del euro	7.788	7.949	8.086	8.138	8.197	8.254	8.313	2,8	2,9	92,4	91,8
Hogares ²⁾	5.659	5.780	5.880	5.919	5.966	6.013	6.060	3,2	3,2	67,2	66,9
Consumo colectivo de las Administraciones Públicas	799	806	818	822	825	828	831	1,4	1,8	9,3	9,2
Transferencias sociales en especie de las AAPP ³⁾	1.330	1.363	1.388	1.397	1.406	1.414	1.422	2,2	2,4	15,9	15,7
Ahorro neto:											
Zona del euro	471	585	661	668	697	692	739	-3,1	27,6	7,6	8,2
Hogares ²⁾	362	349	345	338	339	337	335	-1,2	-4,6	3,9	3,7
Sociedades no financieras	196	271	366	372	357	326	334			4,2	3,7
Instituciones financieras	103	113	75	78	101	112	120			0,9	1,3
Administraciones Públicas	-190	-148	-126	-120	-99	-83	-50			-1,4	-0,5
Consumo de capital fijo:											
Zona del euro	1.815	1.875	1.908	1.921	1.934	1.948	1.962	2,9	2,9	21,8	21,7
Hogares ²⁾	460	469	477	480	483	487	491	3,1	3,0	5,4	5,4
Sociedades no financieras	1.027	1.075	1.097	1.105	1.113	1.122	1.131	3,1	3,2	12,5	12,5
Instituciones financieras	46	47	48	48	48	49	49	3,1	2,6	0,5	0,5
Administraciones Públicas	283	285	287	288	289	290	291	1,6	1,7	3,3	3,2
Transferencias netas de capital (a cobrar - a pagar):											
Zona del euro	18	20	12	4	4	5	3			0,1	0,0
Hogares ²⁾	4	4	-3	-4	-5	-5	-5			0,0	-0,1
Sociedades no financieras	84	76	74	70	69	75	76			0,8	0,8
Instituciones financieras	7	9	9	-4	-3	0	-1			0,1	0,0
Administraciones Públicas	-76	-69	-68	-58	-57	-64	-66			-0,8	-0,7
Formación bruta de capital fijo:											
Zona del euro	2.018	2.100	2.186	2.211	2.245	2.267	2.289	3,9	4,1	25,0	25,3
Hogares ²⁾	537	541	564	570	583	591	599	4,9	5,9	6,4	6,6
Sociedades no financieras	1.159	1.221	1.289	1.310	1.330	1.346	1.352	4,6	1,9	14,7	14,9
Instituciones financieras	47	54	54	55	56	55	56	-8,5	10,7	0,6	0,6
Administraciones Públicas	275	284	279	275	276	276	283	1,2	9,1	3,2	3,1
Adquisiciones netas de otros activos no financieros⁴⁾:											
Zona del euro	30	63	18	15	28	46	52			0,2	0,6
Hogares ²⁾	-4	0	-1	2	3	3	4			0,0	0,0
Sociedades no financieras	33	27	17	12	24	41	49			0,2	0,5
Instituciones financieras	0	34	0	0	1	1	1			0,0	0,0
Administraciones Públicas	1	2	2	1	0	0	-2			0,0	0,0
Inversión no financiera bruta:											
Zona del euro	2.048	2.162	2.204	2.226	2.273	2.313	2.341	7,3	5,0	25,2	25,9
Hogares ²⁾	533	541	563	572	586	594	603	5,4	6,2	6,4	6,7
Sociedades no financieras	1.191	1.248	1.305	1.323	1.354	1.387	1.400	10,0	4,1	14,9	15,5
Instituciones financieras	47	87	54	55	57	56	57	-8,6	13,5	0,6	0,6
Administraciones Públicas	277	286	281	276	276	277	280	1,6	5,4	3,2	3,1
Inversión no financiera neta:											
Zona del euro	233	287	296	305	339	366	379	34,4	17,9	3,4	4,2
Hogares ²⁾	73	72	87	92	103	107	112	15,9	20,8	1,0	1,2
Sociedades no financieras	165	173	208	218	241	265	270	44,9	8,4	2,4	3,0
Instituciones financieras	2	41	6	7	9	7	8			0,1	0,1
Administraciones Públicas	-6	1	-6	-12	-13	-13	-11			-0,1	-0,1
Capacidad (+)/necesidad (-) de financiación:											
Zona del euro	256	319	378	366	362	331	363			4,3	4,0
Hogares ²⁾	293	282	255	241	231	225	218			2,9	2,4
Sociedades no financieras	116	174	232	224	185	135	140			2,7	1,5
Instituciones financieras	108	81	78	67	90	105	110			0,9	1,2
Administraciones Públicas	-260	-219	-188	-166	-144	-133	-105			-2,1	-1,2

Fuentes: BCE y Eurostat.

1) Las tasas de variación interanual se calculan como $100 \cdot (x(t) - x(t-4)) / x(t-4)$, donde $x(t)$ es el volumen de la operación x en el trimestre t , y $x(t-4)$ el volumen cuatro trimestres antes.

2) Hogares e instituciones sin fines de lucro al servicio de los hogares.

3) Transferencias de bienes y servicios a los hogares individuales por unidades de las Administraciones Públicas y por instituciones sin fines de lucro al servicio de los hogares.

4) Variación de existencias, adquisiciones menos cesiones de objetos valiosos, y adquisiciones menos cesiones de activos no financieros no producidos (por ejemplo, terrenos).

CUADRO 2.1. Hogares ¹⁾
(mm de euros)

Operaciones no financieras	importes acumulados de cuatro trimestres							tasas de variación interanual ²⁾		porcentaje de la renta bruta disponible, datos ajustados ³⁾	
	2014	2015	III 2016	IV 2016	I 2017	II 2017	III 2017	II 2017	III 2017	III 2016	III 2017
Remuneración de los asalariados	4.876	5.011	5.116	5.155	5.196	5.242	5.289	3,5	3,7	76,3	76,8
Excedente bruto de explotación y renta mixta	1.538	1.559	1.592	1.601	1.613	1.623	1.637	2,6	3,4	23,8	23,8
Rentas de la propiedad (a cobrar - a pagar)	830	821	805	798	806	812	824			12,0	12,0
Prestaciones y cotizaciones sociales netas (a cobrar - a pagar)	82	88	78	79	80	72	66			1,2	1,0
Otras transferencias corrientes (a cobrar - a pagar)	83	84	87	89	90	91	89			1,3	1,3
Impuestos (sobre la renta y sobre el patrimonio) (-)	1.014	1.049	1.059	1.066	1.078	1.087	1.102	3,4	6,1	15,8	16,0
Renta bruta disponible	6.396	6.515	6.620	6.655	6.707	6.754	6.803	2,7	3,0	98,8	98,8
+ Ajuste por variaciones en el patrimonio neto de fondos de pensiones ³⁾	85	83	82	81	82	83	83	4,6	4,4	1,2	1,2
Renta bruta disponible más ajuste³⁾	6.481	6.598	6.702	6.737	6.789	6.837	6.886	2,8	3,0	100,0	100,0
Gasto en consumo	5.659	5.780	5.880	5.919	5.966	6.013	6.060	3,2	3,2	87,7	88,0
Ahorro bruto	822	818	822	818	822	824	826	0,6	1,4	12,3	12,0
Transferencias netas de capital (a cobrar - a pagar)	4	4	-3	-4	-5	-5	-5			0,0	-0,1
Formación bruta de capital fijo	537	541	564	570	583	591	599	4,9	5,9	8,4	8,7
Adquisiciones netas de otros activos no financieros ⁴⁾	-4	0	-1	2	3	3	4			0,0	0,1
Inversión no financiera bruta	533	541	563	572	586	594	603	5,4	6,2	8,4	8,8
Inversión no financiera neta	73	72	87	92	103	107	112	15,9	20,8	1,3	1,6
Capacidad (+)/necesidad (-) de financiación	293	282	255	241	231	225	218			3,8	3,2
Operaciones financieras	importes acumulados de cuatro trimestres							tasas de crecimiento interanual ⁵⁾		porcentaje de la renta bruta disponible, datos ajustados ³⁾	
	2014	2015	III 2016	IV 2016	I 2017	II 2017	III 2017	II 2017	III 2017	III 2016	III 2017
Inversión financiera	396	413	468	405	402	447	479	2,0	2,1	7,0	7,0
Efectivo y depósitos	171	194	275	302	297	284	279	3,8	3,7	4,1	4,1
Valores representativos de deuda	-194	-153	-80	-93	-92	-86	-78	-10,8	-10,0	-1,2	-1,1
Acciones y otras participaciones	157	178	57	42	32	87	106	1,5	1,7	0,9	1,5
Acciones cotizadas	9	-23	-5	-25	-35	-35	-16	-4,3	-1,9	-0,1	-0,2
Acciones no cotizadas y otras participaciones	-10	48	5	11	-18	8	-1	0,3	0,0	0,1	0,0
Participaciones en fondos de inversión	158	153	57	56	85	114	124	5,7	5,9	0,8	1,8
Planes de seguros de vida y de pensiones	233	193	187	169	152	145	142	2,1	2,0	2,8	2,1
Otros activos financieros ⁶⁾	29	1	30	-15	12	18	29			0,4	0,4
Financiación	38	128	209	164	209	231	263	3,3	3,8	3,1	3,8
Préstamos	5	82	117	133	157	170	176	2,7	2,8	1,8	2,6
a corto plazo	-10	-7	-7	-10	-6	-10	-10	-3,7	-3,5	-0,1	-0,1
a largo plazo	15	89	124	143	164	181	186	3,0	3,1	1,9	2,7
Otros pasivos ⁷⁾	33	46	91	31	51	61	87	8,4	12,2	1,4	1,3
Capacidad (+)/necesidad (-) de financiación (cuentas financieras)	358	285	259	241	193	216	216	1,4	1,4	3,9	3,1
Variaciones en la riqueza financiera que no se derivan de operaciones	540	439	379	369	546	611	461			5,7	6,7
Balance	saldos a fin de período							tasas de variación interanual ²⁾		porcentaje de la renta bruta disponible, datos ajustados ³⁾ o PIB	
	2014	2015	III 2016	IV 2016	I 2017	II 2017	III 2017	II 2017	III 2017	III 2016	III 2017
Activos financieros	21.466	22.304	22.722	23.043	23.268	23.495	23.619	4,5	3,9	339,1	343,0
Efectivo y depósitos	7.199	7.390	7.561	7.689	7.724	7.813	7.836	3,7	3,6	112,8	113,8
Valores representativos de deuda	986	830	776	743	706	687	666	-13,9	-14,2	11,6	9,7
Acciones y otras participaciones	5.706	6.220	6.107	6.258	6.439	6.562	6.669	10,2	9,2	91,1	96,8
Acciones cotizadas	852	918	867	932	988	994	1.037	20,5	19,5	12,9	15,1
Acciones no cotizadas y otras participaciones	3.056	3.259	3.161	3.245	3.290	3.353	3.383	7,8	7,0	47,2	49,1
Participaciones en fondos de inversión	1.797	2.043	2.079	2.081	2.161	2.215	2.249	9,6	8,2	31,0	32,7
Planes de seguros de vida y de pensiones	6.436	6.709	7.132	7.277	7.321	7.328	7.341	4,2	2,9	106,4	106,6
Otros activos financieros ⁶⁾	1.138	1.155	1.147	1.076	1.077	1.105	1.108			17,1	16,1
Pasivos	6.788	6.902	7.003	7.031	7.105	7.175	7.223	2,8	3,1	104,5	104,9
Préstamos	6.115	6.178	6.261	6.284	6.310	6.363	6.403	2,2	2,3	93,4	93,0
a corto plazo	306	289	277	265	262	264	255	-7,3	-7,9	4,1	3,7
a largo plazo	5.809	5.889	5.984	6.020	6.048	6.100	6.148	2,6	2,7	89,3	89,3
Otros pasivos ⁷⁾	647	697	714	718	767	784	792	7,7	10,9	10,7	11,5
Activos no financieros	29.874	30.640	31.873	32.008	32.303	32.849	33.582	4,8	5,4	475,6	487,7
de los cuales: riqueza inmobiliaria	27.924	28.730	30.009	30.131	30.455	31.001	31.748	5,2	5,8	447,8	461,0
Patrimonio neto	44.552	46.041	47.593	48.020	48.466	49.169	49.978	4,9	5,0	710,2	725,8
Pro memoria: Deuda ⁸⁾	6.115	6.178	6.261	6.284	6.310	6.363	6.403	2,2	2,3	58,4	58,0

Fuentes: BCE y Eurostat.

1) Hogares e instituciones sin fines de lucro al servicio de los hogares.

2) Las tasas de variación interanual se calculan como $100 \cdot (x(t) - x(t-4)) / x(t-4)$, donde $x(t)$ se refiere al nivel de la operación o el saldo x a fin de trimestre en el trimestre t , y $x(t-4)$ al nivel del mismo tipo de operación o saldo cuatro trimestres antes.

3) Ajuste neto por la variación en la participación neta de los hogares en planes de pensiones (pendientes de cobro-pago).

4) Variación de existencias, adquisiciones menos cesiones de objetos valiosos, y adquisiciones menos cesiones de activos no financieros no producidos (por ejemplo, terrenos).

5) Las tasas de crecimiento interanual de las operaciones financieras se calculan como $100 \cdot (f(t) + f(t-1) + f(t-2) + f(t-3)) / F(t-4)$, donde $f(t)$ se refiere a las operaciones en el trimestre t , y $F(t-4)$ al valor de los saldos a fin de trimestre cuatro trimestres antes.

6) Préstamos concedidos, reservas para primas y reservas para siniestros y otras cuentas pendientes de cobro.

7) Pasivos netos contraídos en operaciones con derivados financieros, planes de pensiones y otras cuentas pendientes de pago.

8) La deuda corresponde a los préstamos recibidos y se presenta en porcentaje del producto interior bruto (PIB).

CUADRO 2.2. Hogares¹⁾: inversión en instrumentos financieros seleccionados por sectores de contrapartida
(mm de euros)

Operaciones financieras	importes acumulados de cuatro trimestres						tasas de crecimiento interanual ²⁾		
	2015	III 2016	IV 2016	I 2017	II 2017	III 2017	II 2017	III 2017	
Valores representativos de deuda	-153	-80	-93	-92	-86	-78	-10,8	-10,0	
<i>emitidos por:</i>									
<i>Sociedades no financieras</i>	-1	-1	-3	-8	-8	-9	-15,0	-15,9	
<i>IFM</i>	-99	-54	-66	-63	-69	-71	-18,4	-19,7	
<i>Otras instituciones financieras</i>	-4	-6	-11	-9	-6	-6	-8,5	-8,1	
<i>Empresas de seguros y fondos de pensiones</i>	-1	-1	0	0	0	0	3,2	0,1	
<i>Administraciones Públicas</i>	-36	-14	-12	-13	-3	7	-1,6	3,7	
<i>Resto del mundo</i>	-12	-3	-1	2	0	0	0,5	0,2	
Acciones cotizadas	-23	-5	-25	-35	-35	-16	-4,3	-1,9	
<i>emitidas por:</i>									
<i>Sociedades no financieras</i>	-20	-19	-28	-44	-29	-27	-5,0	-4,5	
<i>IFM</i>	-21	-3	-3	8	-8	4	-13,8	6,1	
<i>Otras instituciones financieras</i>	-1	0	-1	-2	-1	0	-2,5	0,8	
<i>Empresas de seguros y fondos de pensiones</i>	1	2	2	1	-1	-1	-3,0	-4,9	
<i>Resto del mundo</i>	18	14	6	3	4	8	3,6	6,3	
Participaciones en fondos de inversión	153	57	56	85	114	124	5,7	5,9	
<i>emitidas por:</i>									
<i>IFM (FMM)</i>	2	-8	-10	-20	-17	-15	-32,2	-29,7	
<i>Fondos de inversión no monetarios</i>	155	66	66	101	127	134	6,6	6,7	
<i>Resto del mundo</i>	-3	-1	0	4	5	5	15,3	15,3	
Balance financiero									
		saldos a fin de período						tasas de variación interanual ³⁾	
	2015	III 2016	IV 2016	I 2017	II 2017	III 2017	II 2017	III 2017	
Valores representativos de deuda	830	776	743	706	687	666	-13,9	-14,2	
<i>emitidos por:</i>									
<i>Sociedades no financieras</i>	53	56	55	50	48	48	-8,8	-13,4	
<i>IFM</i>	426	358	339	317	304	300	-19,3	-16,2	
<i>Otras instituciones financieras</i>	77	71	71	69	68	66	-6,8	-6,9	
<i>Empresas de seguros y fondos de pensiones</i>	2	2	2	2	2	2	12,7	-1,3	
<i>Administraciones Públicas</i>	187	197	186	175	176	164	-14,2	-16,8	
<i>Resto del mundo</i>	85	92	90	93	88	85	0,0	-7,5	
Acciones cotizadas	918	867	932	988	994	1.037	20,5	19,5	
<i>emitidas por:</i>									
<i>Sociedades no financieras</i>	632	610	645	679	662	687	13,3	12,5	
<i>IFM</i>	96	67	78	88	118	121	99,0	79,8	
<i>Otras instituciones financieras</i>	51	51	57	60	61	70	29,6	37,2	
<i>Empresas de seguros y fondos de pensiones</i>	23	20	23	25	24	26	29,1	30,6	
<i>Resto del mundo</i>	116	119	128	136	129	133	11,3	12,1	
Participaciones en fondos de inversión	2.043	2.079	2.081	2.161	2.215	2.249	9,6	8,2	
<i>emitidas por:</i>									
<i>IFM (FMM)</i>	60	51	48	44	41	39	-23,7	-23,5	
<i>Fondos de inversión no monetarios</i>	1.948	1.995	1.999	2.080	2.138	2.173	10,5	8,9	
<i>Resto del mundo</i>	35	33	34	37	36	38	16,4	15,6	

Fuentes: BCE y Eurostat.

1) Hogares e instituciones sin fines de lucro al servicio de los hogares.

2) Las tasas de crecimiento interanual de las operaciones financieras se calculan como $100 \cdot (f(t) + f(t-1) + f(t-2) + f(t-3)) / F(t-4)$, donde $f(t)$ se refiere a las operaciones en el trimestre t , y $F(t-4)$ al valor de los saldos a fin de trimestre cuatro trimestres antes.

3) Las tasas de variación interanual se calculan como $100 \cdot (x(t) - x(t-4)) / x(t-4)$, donde $x(t)$ se refiere al nivel de la operación o el saldo x a fin de trimestre en el trimestre t , y $x(t-4)$ al nivel del mismo tipo de operación o saldo cuatro trimestres antes.

CUADRO 3.1. Sociedades no financieras
(mm de euros)

Operaciones no financieras	importes acumulados de cuatro trimestres							tasas de variación interanual ¹⁾		porcentaje del VAB o (VAN) ²⁾	
	2014	2015	III 2016	IV 2016	I 2017	II 2017	III 2017	II 2017	III 2017	III 2016	III 2017
Valor añadido bruto (VAB)	5.311	5.562	5.699	5.735	5.793	5.841	5.913	3,4	5,0	100,0	100,0
Valor añadido neto (VAN)	4.284	4.487	4.602	4.629	4.679	4.719	4.782	3,4	5,4	80,8	80,9
Renta empresarial neta	1.375	1.461	1.519	1.537	1.563	1.564	1.595	0,4	8,2	33,0	33,3
Renta neta disponible	203	278	372	377	362	331	340			8,1	7,1
Ajuste por variaciones en el patrimonio neto de fondos de pensiones	-6	-6	-6	-5	-5	-6	-6			-0,1	-0,1
Ahorro neto	196	271	366	372	357	326	334			8,0	7,0
Transferencias netas de capital (a cobrar - a pagar)	84	76	74	70	69	75	76			1,3	1,3
Consumo de capital fijo	1.027	1.075	1.097	1.105	1.113	1.122	1.131	3,1	3,2	19,2	19,1
Formación bruta de capital fijo	1.159	1.221	1.289	1.310	1.330	1.346	1.352	4,6	1,9	22,6	22,9
Adquisiciones netas de otros activos no financieros ³⁾	33	27	17	12	24	41	49			0,3	0,8
Inversión no financiera bruta	1.191	1.248	1.305	1.323	1.354	1.387	1.400	10,0	4,1	22,9	23,7
Inversión no financiera neta	165	173	208	218	241	265	270	44,9	8,4	3,7	4,6
Capacidad (+)/necesidad (-) de financiación	116	174	232	224	185	135	140			4,1	2,4
Operaciones financieras	importes acumulados de cuatro trimestres							tasas de crecimiento interanual ⁴⁾		porcentaje del VAB	
	2014	2015	III 2016	IV 2016	I 2017	II 2017	III 2017	II 2017	III 2017	III 2016	III 2017
Inversión financiera	499	807	788	814	915	838	883	4,1	4,2	13,8	14,9
Efectivo y depósitos	40	103	180	155	165	166	157	7,0	6,5	3,2	2,7
Valores representativos de deuda	-36	-43	27	-13	-32	-46	-42	-15,3	-14,2	0,5	-0,7
Préstamos	160	270	115	133	204	215	287	5,2	7,0	2,0	4,9
Acciones y otras participaciones	265	340	365	400	341	296	232	3,0	2,2	6,4	3,9
Acciones cotizadas	-11	43	66	102	101	71	63	6,3	5,3	1,2	1,1
Acciones no cotizadas y otras participaciones	281	258	296	291	201	205	144	2,4	1,7	5,2	2,4
Participaciones en fondos de inversión	-5	39	3	7	38	20	24	4,5	5,4	0,1	0,4
Otros activos financieros ⁵⁾	70	137	101	139	238	208	249			1,8	4,2
Financiación	449	636	560	590	692	693	740	2,2	2,3	9,8	12,5
Valores representativos de deuda	39	40	52	74	97	97	92	7,7	7,1	0,9	1,6
a corto plazo	-15	0	-9	1	10	10	11	15,6	16,3	-0,2	0,2
a largo plazo	54	41	61	73	87	87	81	7,3	6,6	1,1	1,4
Préstamos	240	175	127	150	193	174	234	1,7	2,4	2,2	4,0
a corto plazo	103	-46	-21	-17	-17	-2	33	-0,1	1,3	-0,4	0,6
a largo plazo	137	220	148	167	210	176	200	2,4	2,8	2,6	3,4
Acciones y otras participaciones	207	381	273	266	300	337	295	2,1	1,8	4,8	5,0
Acciones cotizadas	54	76	44	51	51	66	52	1,4	1,0	0,8	0,9
Acciones no cotizadas y otras participaciones	154	306	229	215	250	271	243	2,5	2,1	4,0	4,1
Planes de pensiones	7	5	5	5	6	6	6	1,6	1,7	0,1	0,1
Créditos comerciales y anticipos	-11	30	77	127	137	120	115	4,5	4,3	1,3	1,9
Otros pasivos ⁶⁾	-34	5	26	-32	-40	-42	-2			0,5	0,0
Capacidad (+)/necesidad (-) de financiación (cuentas financieras)	49	170	228	224	223	145	143			4,0	2,4
Balance financiero	saldos a fin de período							tasas de variación interanual ¹⁾		porcentaje del VAB o del PIB ⁷⁾	
	2014	2015	III 2016	IV 2016	I 2017	II 2017	III 2017	II 2017	III 2017	III 2016	III 2017
Activos financieros	19.135	20.870	21.115	21.923	22.570	22.601	22.870	9,3	8,3	370,5	386,8
Efectivo y depósitos	2.175	2.303	2.426	2.464	2.499	2.518	2.565	6,6	5,7	42,6	43,4
Valores representativos de deuda	329	270	296	251	260	266	263	-12,4	-11,2	5,2	4,5
Préstamos	3.715	4.051	4.086	4.214	4.307	4.286	4.304	4,4	5,3	71,7	72,8
Acciones y otras participaciones	9.263	10.344	10.374	10.929	11.378	11.443	11.622	14,8	12,0	182,0	196,6
Acciones cotizadas	1.044	1.196	1.206	1.314	1.412	1.477	1.501	30,5	24,4	21,2	25,4
Acciones no cotizadas y otras participaciones	7.805	8.696	8.717	9.159	9.476	9.497	9.632	13,0	10,5	152,9	162,9
Participaciones en fondos de inversión	415	452	451	456	489	470	489	8,5	8,3	7,9	8,3
Otros activos financieros ⁵⁾	3.652	3.901	3.932	4.065	4.126	4.087	4.117			69,0	69,6
Pasivos	29.371	31.622	31.805	32.470	33.194	33.408	33.690	7,1	5,9	558,0	569,8
Valores representativos de deuda	1.187	1.213	1.297	1.299	1.328	1.325	1.356	5,3	4,6	22,8	22,9
a corto plazo	58	58	65	58	77	75	75	15,4	15,9	1,1	1,3
a largo plazo	1.129	1.156	1.232	1.241	1.251	1.250	1.281	4,7	4,0	21,6	21,7
Préstamos	9.279	9.814	9.908	9.945	10.019	10.007	9.947	0,4	0,4	173,9	168,2
a corto plazo	2.669	2.632	2.652	2.628	2.648	2.654	2.620	-2,9	-1,2	46,5	44,3
a largo plazo	6.610	7.182	7.256	7.317	7.371	7.353	7.326	1,6	1,0	127,3	123,9
Acciones y otras participaciones	14.923	16.503	16.562	17.051	17.730	17.943	18.211	12,7	10,0	290,6	308,0
Acciones cotizadas	4.601	5.196	5.185	5.373	5.709	5.766	5.883	18,0	13,5	91,0	99,5
Acciones no cotizadas y otras participaciones	10.322	11.308	11.377	11.678	12.021	12.176	12.329	10,4	8,4	199,6	208,5
Planes de pensiones	369	375	378	380	382	383	385	1,7	1,7	6,6	6,5
Créditos comerciales y anticipos	2.540	2.656	2.684	2.801	2.784	2.815	2.827	5,0	5,4	47,1	47,8
Otros pasivos ⁶⁾	1.073	1.060	976	995	951	935	964			17,1	16,3
<i>Pro memoria: Deuda⁸⁾</i>	13.375	14.058	14.267	14.425	14.512	14.531	14.515	1,7	1,7	133,2	131,4

Fuentes: BCE y Eurostat.

1) Las tasas de variación interanual se calculan como $100 \cdot (x(t) - x(t-4)) / x(t-4)$, donde $x(t)$ se refiere al nivel de la operación o el saldo x a fin de trimestre en el trimestre t , y $x(t-4)$ al nivel del mismo tipo de operación o saldo cuatro trimestres antes.

2) En porcentaje del valor añadido neto en el caso de la renta empresarial neta y el ahorro neto.

3) Variación de existencias, adquisiciones menos cesiones de objetos valiosos, y adquisiciones menos cesiones de activos no financieros no producidos (por ejemplo, terrenos).

4) Las tasas de crecimiento interanual de las operaciones financieras se calculan como $100 \cdot (f(t) + f(t-1) + f(t-2) + f(t-3)) / F(t-4)$, donde $f(t)$ se refiere a las operaciones en el trimestre t , y $F(t-4)$ al valor de los saldos a fin de trimestre cuatro trimestres antes.

5) Otras cuentas pendientes de cobro y reservas para primas y reservas para siniestros.

6) Otras cuentas pendientes de pago, pasivos netos contraídos en operaciones con derivados financieros y depósitos.

7) En porcentaje del producto interior bruto en el caso de la deuda.

8) Préstamos recibidos, valores representativos de deuda emitidos, planes de pensiones y créditos comerciales.

CUADRO 3.2. Sociedades no financieras: financiación de instrumentos financieros seleccionados por sectores de contrapartida
(mm de euros)

Operaciones financieras	importes acumulados de cuatro trimestres						tasas de crecimiento interanual ¹⁾		
	2015	III 2016	IV 2016	I 2017	II 2017	III 2017	II 2017	III 2017	
Valores representativos de deuda	40	52	74	97	97	92	7,7	7,1	
<i>adquiridos por:</i>									
<i>Sociedades no financieras</i>	0	3	3	6	5	5	20,3	16,9	
<i>IFM</i>	11	13	25	48	57	57	32,9	30,3	
<i>Fondos de inversión no monetarios</i>	19	27	27	26	23	20	7,1	5,9	
<i>Otras instituciones financieras</i>	0	-4	-6	-5	0	-3	0,6	-6,7	
<i>Empresas de seguros</i>	18	6	6	7	10	15	2,9	4,0	
<i>Fondos de pensiones</i>	2	3	2	1	1	1	6,1	6,2	
<i>Administraciones Públicas</i>	-1	0	0	1	1	1	5,7	4,1	
<i>Hogares</i>	-1	-1	-3	-8	-8	-9	-15,0	-15,9	
<i>Resto del mundo</i>	-7	5	21	21	7	5	3,0	2,0	
Préstamos	175	127	150	193	174	234	1,7	2,4	
<i>concedidos por:</i>									
<i>Sociedades no financieras</i>	88	-10	49	112	152	174	6,0	6,8	
<i>IFM</i>	1	67	87	90	74	79	1,8	1,9	
<i>Instituciones financieras distintas de IFM</i>	20	26	-3	5	-18	-29	-1,1	-1,8	
<i>Resto del mundo</i>	82	57	26	-4	-26	19	-1,8	1,3	
Acciones cotizadas	76	44	51	51	66	52	1,4	1,0	
<i>adquiridas por:</i>									
<i>Sociedades no financieras</i>	36	41	63	64	36	37	3,6	3,4	
<i>IFM</i>	-13	-30	-11	11	26	19	28,3	20,4	
<i>Fondos de inversión no monetarios</i>	18	1	-2	12	19	11	2,5	1,3	
<i>Otras instituciones financieras</i>	48	68	55	26	24	16	5,4	4,1	
<i>Empresas de seguros</i>	-1	6	6	0	-3	-5	-3,1	-4,0	
<i>Fondos de pensiones</i>	0	2	3	3	3	4	9,0	9,8	
<i>Administraciones Públicas</i>	-2	-2	1	3	3	3	1,4	1,6	
<i>Hogares</i>	-20	-19	-28	-44	-29	-27	-5,0	-4,5	
<i>Resto del mundo</i>	10	-23	-36	-23	-13	-5	-0,8	-0,3	
Balance financiero									
		saldos a fin de período						tasas de variación interanual ²⁾	
	2015	III 2016	IV 2016	I 2017	II 2017	III 2017	II 2017	III 2017	
Valores representativos de deuda	1.213	1.297	1.299	1.328	1.325	1.356	5,3	4,6	
<i>adquiridos por:</i>									
<i>Sociedades no financieras</i>	26	28	27	29	29	32	11,7	12,8	
<i>IFM</i>	159	190	188	220	228	239	30,8	25,9	
<i>Fondos de inversión no monetarios</i>	293	334	335	334	341	349	6,5	4,5	
<i>Otras instituciones financieras</i>	50	40	33	32	39	38	-19,0	-5,0	
<i>Empresas de seguros</i>	339	362	365	370	361	375	2,5	3,6	
<i>Fondos de pensiones</i>	18	21	21	20	21	21	1,2	2,3	
<i>Administraciones Públicas</i>	23	24	24	25	27	26	16,8	8,5	
<i>Hogares</i>	53	56	55	50	48	48	-8,8	-13,4	
<i>Resto del mundo</i>	253	242	252	247	232	227	-4,2	-6,1	
Préstamos	9.814	9.908	9.945	10.019	10.007	9.947	0,4	0,4	
<i>concedidos por:</i>									
<i>Sociedades no financieras</i>	2.511	2.543	2.591	2.671	2.693	2.720	7,1	7,0	
<i>IFM</i>	4.026	4.063	4.051	4.092	4.081	4.064	0,1	0,0	
<i>Instituciones financieras distintas de IFM</i>	1.589	1.616	1.575	1.530	1.551	1.496	-5,1	-7,4	
<i>Resto del mundo</i>	1.443	1.443	1.490	1.485	1.441	1.430	-3,6	-0,9	
Acciones cotizadas	5.196	5.185	5.373	5.709	5.766	5.883	18,0	13,5	
<i>adquiridas por:</i>									
<i>Sociedades no financieras</i>	1.058	1.072	1.152	1.241	1.295	1.323	29,1	23,3	
<i>IFM</i>	118	94	104	112	108	111	16,5	18,0	
<i>Fondos de inversión no monetarios</i>	797	884	892	958	976	1.012	29,2	14,4	
<i>Otras instituciones financieras</i>	444	392	401	404	420	420	-5,0	7,1	
<i>Empresas de seguros</i>	118	131	134	141	142	143	25,8	9,2	
<i>Fondos de pensiones</i>	37	40	43	43	45	46	20,3	16,2	
<i>Administraciones Públicas</i>	220	214	220	229	234	248	15,1	15,8	
<i>Hogares</i>	632	610	645	679	662	687	13,3	12,5	
<i>Resto del mundo</i>	1.772	1.747	1.781	1.903	1.885	1.893	13,8	8,4	

Fuentes: BCE y Eurostat.

1) Las tasas de crecimiento interanual de las operaciones financieras se calculan como $100 \cdot (f(t) + f(t-1) + f(t-2) + f(t-3)) / F(t-4)$, donde $f(t)$ se refiere a las operaciones en el trimestre t , y $F(t-4)$ al valor de los saldos a fin de trimestre cuatro trimestres antes.

2) Las tasas de variación interanual se calculan como $100 \cdot (x(t) - x(t-4)) / x(t-4)$, donde $x(t)$ se refiere al nivel de la operación o el saldo x a fin de trimestre en el trimestre t , y $x(t-4)$ al nivel del mismo tipo de operación o saldo cuatro trimestres antes.

CUADRO 4. Administraciones Públicas
(mm de euros)

Operaciones no financieras	importes acumulados de cuatro trimestres							tasas de variación interanual ¹⁾		en porcentaje de la renta neta disponible	
	2014	2015	III 2016	IV 2016	I 2017	II 2017	III 2017	II 2017	III 2017	III 2016	III 2017
Renta neta disponible	1.939	2.021	2.080	2.099	2.131	2.159	2.204	5,1	9,0	100,0	100,0
Gasto en consumo	2.129	2.169	2.206	2.219	2.231	2.241	2.253	1,9	2,2	106,0	102,2
Ahorro neto	-190	-148	-126	-120	-99	-83	-50			-6,0	-2,3
Consumo de capital fijo	283	285	287	288	289	290	291	1,6	1,7	13,8	13,2
Transferencias netas de capital (a cobrar - a pagar)	-76	-69	-68	-58	-57	-64	-66			-3,3	-3,0
Formación bruta de capital fijo	275	284	279	275	276	276	283	1,2	9,1	13,4	12,8
Adquisiciones netas de otros activos no financieros ²⁾	1	2	2	1	0	0	-2			0,1	-0,1
Capacidad (+)/necesidad (-) de financiación	-260	-219	-188	-166	-144	-133	-105			-9,0	-4,8
Operaciones financieras	importes acumulados de cuatro trimestres							tasas de crecimiento interanual ³⁾		en porcentaje de la renta neta disponible	
	2014	2015	III 2016	IV 2016	I 2017	II 2017	III 2017	II 2017	III 2017	III 2016	III 2017
Adquisiciones netas de activos financieros	109	15	-11	31	29	75	170	1,4	3,3	-0,5	7,7
Inversión financiera⁴⁾	57	-5	3	30	11	7	122	0,2	2,9	0,1	5,5
Efectivo y depósitos	29	30	34	26	0	-9	100	-0,9	10,8	1,6	4,5
Valores representativos de deuda	-46	-44	-59	-26	-28	-20	-15	-4,5	-3,6	-2,8	-0,7
Préstamos	75	22	22	15	22	26	28	2,6	2,8	1,1	1,3
a corto plazo	20	6	4	-3	3	-2	-1	-1,4	-0,8	0,2	-0,1
a largo plazo	54	16	18	18	19	28	29	3,4	3,5	0,9	1,3
Acciones y otras participaciones	-1	-13	5	15	18	11	9	0,6	0,5	0,3	0,4
Acciones cotizadas	-6	-2	4	4	4	-3	-2	-1,0	-0,6	0,2	-0,1
Acciones no cotizadas y otras participaciones	7	-16	-8	-3	-2	-1	-3	-0,1	-0,2	-0,4	-0,2
Participaciones en fondos de inversión	-2	4	10	14	16	14	15	6,0	5,9	0,5	0,7
Otros activos financieros ⁵⁾	52	20	-14	1	17	68	49			-0,7	2,2
Pasivos netos contraídos	369	234	177	198	172	209	275	1,6	2,1	8,5	12,5
Financiación⁴⁾	334	181	175	165	131	132	182	1,1	1,5	8,4	8,3
Efectivo y depósitos	3	20	22	4	7	17	17	5,3	5,1	1,1	0,8
Valores representativos de deuda	235	164	141	171	146	144	171	1,6	1,9	6,8	7,8
a corto plazo	-30	-51	-26	-13	-9	-7	-12	-1,2	-2,1	-1,2	-0,5
a largo plazo	264	215	167	184	155	151	183	1,7	2,1	8,0	8,3
Préstamos	96	-2	11	-10	-23	-29	-6	-1,2	-0,3	0,5	-0,3
a corto plazo	14	-2	4	-7	-28	-43	-33	-13,9	-11,9	0,2	-1,5
a largo plazo	82	0	8	-3	5	14	26	0,6	1,2	0,4	1,2
Otros pasivos ⁶⁾	35	52	2	33	42	77	93			0,1	4,2
Capacidad (+)/necesidad (-) de financiación (cuentas financieras)	-260	-219	-188	-166	-144	-133	-105			-9,0	-4,8
Balance financiero	saldos a fin de período							tasas de variación interanual ¹⁾		en porcentaje de la renta neta disponible	
	2014	2015	III 2016	IV 2016	I 2017	II 2017	III 2017	II 2017	III 2017	III 2016	III 2017
Activos financieros	5.075	5.078	5.162	5.143	5.230	5.356	5.399	2,5	4,6	248,1	245,0
Inversión financiera⁴⁾	4.144	4.140	4.232	4.229	4.308	4.386	4.422	1,7	4,5	203,4	200,7
Efectivo y depósitos	809	846	927	870	939	1.006	1.024	-0,9	10,5	44,6	46,5
Valores representativos de deuda	496	456	422	436	423	418	410	-4,0	-2,7	20,3	18,6
Préstamos	1.035	994	999	1.006	991	1.008	1.009	-0,4	1,1	48,0	45,8
a corto plazo	165	171	161	168	164	170	161	-1,5	-0,5	7,8	7,3
a largo plazo	869	823	837	838	827	839	849	-0,1	1,4	40,2	38,5
Acciones y otras participaciones	1.804	1.844	1.885	1.916	1.954	1.955	1.978	5,6	4,9	90,6	89,8
Acciones cotizadas	300	299	287	303	312	316	332	15,9	15,4	13,8	15,0
Acciones no cotizadas y otras participaciones	1.299	1.323	1.350	1.353	1.370	1.370	1.371	2,2	1,6	64,9	62,2
Participaciones en fondos de inversión	205	221	248	260	272	269	275	13,1	11,2	11,9	12,5
Otros activos financieros ⁵⁾	931	938	930	914	923	970	977			44,7	44,3
Pasivos	12.377	12.515	12.994	12.725	12.693	12.835	12.851	-1,4	-1,1	624,6	583,2
Financiación⁴⁾	11.478	11.571	12.007	11.765	11.703	11.798	11.778	-2,1	-1,9	577,2	534,5
Efectivo y depósitos	305	325	339	329	325	346	357	5,3	5,1	16,3	16,2
Valores representativos de deuda	8.596	8.721	9.171	8.922	8.896	8.971	8.951	-2,3	-2,4	440,8	406,2
a corto plazo	597	551	565	538	565	565	550	-1,5	-2,6	27,1	25,0
a largo plazo	7.999	8.170	8.606	8.383	8.332	8.407	8.401	-2,3	-2,4	413,7	381,3
Préstamos	2.577	2.526	2.497	2.514	2.482	2.481	2.470	-2,2	-1,1	120,0	112,1
a corto plazo	277	277	275	270	268	266	243	-14,0	-11,8	13,2	11,0
a largo plazo	2.300	2.249	2.222	2.244	2.213	2.215	2.228	-0,5	0,2	106,8	101,1
Otros pasivos ⁶⁾	899	944	987	960	990	1.036	1.072			47,4	48,7
<i>Pro memoria: Deuda pública (al valor nominal)</i>	9.328,9	9.455,5	9.620,7	9.592,6	9.699,3	9.752,9	9.742,1				

Fuentes: BCE y Eurostat.

1) Las tasas de variación interanual se calculan como $100 \cdot (x(t) - x(t-4)) / x(t-4)$, donde $x(t)$ se refiere al nivel de la operación o el saldo x a fin de trimestre en el trimestre t , y $x(t-4)$ al nivel del mismo tipo de operación o saldo cuatro trimestres antes.

2) Variación de existencias, adquisiciones menos cesiones de objetos valiosos, y adquisiciones menos cesiones de activos no financieros no producidos.

3) Las tasas de crecimiento interanual de las operaciones financieras se calculan como $100 \cdot (f(t) + f(t-1) + f(t-2) + f(t-3)) / F(t-4)$, donde $f(t)$ se refiere a las operaciones en el trimestre t , y $F(t-4)$ al valor de los saldos a fin de trimestre cuatro trimestres antes.

4) De conformidad con las convenciones vigentes, la inversión financiera de las Administraciones Públicas excluye derivados financieros, las reservas para primas y reservas para siniestros y otras cuentas pendientes de cobro, y la financiación de este sector excluye los pasivos netos contraídos en operaciones con derivados financieros, las acciones y otras participaciones, los planes de pensiones y otras cuentas pendientes de pago.

5) Otras cuentas pendientes de cobro, derivados financieros y reservas para primas y reservas para siniestros.

6) Otras cuentas pendientes de pago, reservas de los fondos de pensiones, derivados financieros y acciones no cotizadas y otras participaciones.

CUADRO 5. Instituciones financieras
(mm de euros)

Operaciones no financieras	importes acumulados de cuatro trimestres							tasas de variación interanual ¹⁾		porcentaje del VAB o VAN ²⁾	
	2014	2015	III 2016	IV 2016	I 2017	II 2017	III 2017	II 2017	III 2017	III 2016	III 2017
Valor añadido bruto (VAB)	455	461	456	453	452	450	450	-1,6	0,2	100,0	100,0
Valor añadido neto (VAN)	409	415	408	405	404	402	401	-2,2	-0,1	89,6	89,1
Renta empresarial neta	515	514	504	498	505	504	505	-0,6	0,8	123,6	125,7
Renta neta disponible	182	190	151	154	177	189	197			37,1	49,1
Ajuste por variaciones en el patrimonio neto de fondos de pensiones	-79	-77	-76	-76	-76	-77	-77			-18,7	-19,3
Ahorro neto	103	113	75	78	101	112	120			18,4	29,8
Transferencias netas de capital (a cobrar - a pagar)	7	9	9	-4	-3	0	-1			2,0	-0,2
Consumo de capital fijo	46	47	48	48	48	49	49	3,1	2,6	10,4	10,9
Formación bruta de capital fijo	47	54	54	55	56	55	56	-8,5	10,7	11,8	12,4
Adquisiciones netas de otros activos no financieros ³⁾	0	34	0	0	1	1	1			0,0	0,3
Capacidad (+)/necesidad (-) de financiación	108	81	78	67	90	105	110			17,0	24,5
Operaciones financieras	importes acumulados de cuatro trimestres							tasas de crecimiento interanual ⁴⁾		porcentaje del VAB	
	2014	2015	III 2016	IV 2016	I 2017	II 2017	III 2017	II 2017	III 2017	III 2016	III 2017
Inversión financiera	761	2.314	2.649	2.542	3.646	3.251	3.084	4,4	4,2	581,5	684,6
Efectivo y depósitos	-452	312	657	879	1.625	1.302	1.347	9,9	10,2	144,2	299,0
Valores representativos de deuda	388	577	973	861	1.003	892	959	5,5	5,8	213,6	212,9
a corto plazo	21	-36	24	19	35	43	31	4,0	2,8	5,2	6,9
a largo plazo	367	613	950	842	969	849	928	5,6	6,0	208,4	206,0
Préstamos	294	99	259	239	255	175	86	0,9	0,4	56,8	19,1
a corto plazo	170	-51	34	-29	-76	-100	-88	-2,7	-2,4	7,4	-19,5
a largo plazo	124	150	225	268	332	275	174	1,7	1,1	49,4	38,6
Acciones y otras participaciones	372	1.134	523	449	693	925	712	4,5	3,3	114,8	158,0
Otros activos financieros ⁵⁾	159	192	237	113	69	-43	-20			52,0	-4,4
Financiación	653	2.232	2.572	2.474	3.556	3.146	2.973	4,4	4,1	564,5	660,1
Efectivo y depósitos	-351	773	1.491	1.701	2.364	1.920	1.945	7,8	7,9	327,1	431,7
Valores representativos de deuda	-336	-245	-79	-31	26	-33	20	-0,4	0,2	-17,3	4,4
a corto plazo	-2	-44	56	43	42	3	3	0,4	0,4	12,4	0,6
a largo plazo	-334	-202	-135	-74	-17	-36	17	-0,5	0,2	-29,7	3,8
Préstamos	152	192	181	83	156	109	68	1,8	1,1	39,7	15,2
a corto plazo	129	107	106	40	55	31	0	1,6	0,0	23,3	-0,1
a largo plazo	23	85	75	43	102	78	69	1,9	1,7	16,4	15,3
Acciones y otras participaciones	619	1.203	604	450	680	966	782	4,3	3,4	132,5	173,6
Acciones cotizadas	67	93	63	57	52	47	31	4,1	2,6	13,8	6,9
Acciones no cotizadas y otras participaciones	-117	347	7	-93	-76	118	-118	1,1	-1,1	1,5	-26,1
Participaciones en fondos de inversión	669	762	534	486	704	801	869	7,6	8,0	117,3	192,9
Seguros de vida y planes de pensiones	313	263	248	216	195	172	162	2,1	2,0	54,5	36,0
Otros pasivos ⁶⁾	256	48	128	56	135	11	-3			28,0	-0,8
Capacidad (+)/necesidad (-) de financiación (cuentas financieras)	108	81	78	67	90	105	110			17,0	24,5
Balance financiero	saldos a fin de período							tasas de variación interanual ¹⁾			
	2014	2015	III 2016	IV 2016	I 2017	II 2017	III 2017	II 2017	III 2017		
Inversión financiera	67.315	71.024	74.132	74.545	76.739	76.918	76.984	5,0	3,8		
Efectivo y depósitos	12.142	12.644	13.230	13.376	14.404	14.295	14.353	8,4	8,5		
Valores representativos de deuda	14.601	15.338	16.500	16.422	16.673	16.831	16.956	3,7	2,8		
a corto plazo	1.034	1.092	1.114	1.124	1.159	1.119	1.125	4,0	1,0		
a largo plazo	13.567	14.245	15.386	15.298	15.514	15.712	15.831	3,7	2,9		
Préstamos	19.205	19.521	19.877	19.731	19.810	19.785	19.674	-0,2	-1,0		
a corto plazo	3.606	3.575	3.642	3.481	3.526	3.502	3.417	-6,6	-6,2		
a largo plazo	15.599	15.946	16.234	16.251	16.284	16.283	16.256	1,3	0,1		
Acciones y otras participaciones	18.509	20.491	21.254	21.922	22.655	22.911	22.906	10,3	7,8		
Otros activos financieros ⁵⁾	2.857	3.030	3.272	3.094	3.197	3.095	3.095				
Financiación	65.786	69.567	72.341	73.237	75.384	75.533	75.660	5,6	4,6		
Efectivo y depósitos	22.373	23.378	24.698	24.914	26.151	26.159	26.337	6,8	6,6		
Valores representativos de deuda	8.269	8.168	8.230	8.197	8.140	8.076	8.012	-1,4	-2,7		
a corto plazo	663	652	709	692	717	670	687	-1,8	-3,0		
a largo plazo	7.605	7.516	7.522	7.505	7.423	7.406	7.325	-1,4	-2,6		
Préstamos	5.461	5.765	5.944	5.991	6.017	5.990	5.941	0,8	-0,1		
a corto plazo	1.713	1.861	1.887	1.861	1.921	1.894	1.867	-1,1	-1,1		
a largo plazo	3.748	3.904	4.057	4.130	4.096	4.096	4.074	1,7	0,4		
Acciones y otras participaciones	20.467	22.573	23.100	23.829	24.530	24.881	24.954	9,6	8,0		
Acciones cotizadas	1.328	1.402	1.200	1.438	1.579	1.546	1.658	34,0	38,1		
Acciones no cotizadas y otras participaciones	9.738	10.726	10.986	11.191	11.272	11.543	11.215	5,0	2,1		
Participaciones en fondos de inversión	9.401	10.445	10.913	11.199	11.679	11.791	12.080	11,8	10,7		
Seguros de vida y planes de pensiones	7.347	7.688	8.132	8.219	8.272	8.278	8.295	3,1	2,0		
Otros pasivos ⁶⁾	1.869	1.995	2.237	2.086	2.273	2.151	2.121				

Fuentes: BCE y Eurostat.

1) Las tasas de variación interanual se calculan como $100 \cdot (x(t) - x(t-4)) / x(t-4)$, donde $x(t)$ se refiere al nivel de la operación o el saldo x a fin de trimestre en el trimestre t , y $x(t-4)$ al nivel del mismo tipo de operación o saldo cuatro trimestres antes.

2) En porcentaje del valor añadido neto en el caso de la renta empresarial neta y el ahorro neto.

3) Variación de existencias, adquisiciones menos cesiones de objetos valiosos, y adquisiciones menos cesiones de activos no financieros no producidos (por ejemplo, terrenos).

4) Las tasas de crecimiento interanual de las operaciones financieras se calculan como $100 \cdot (f(t) + f(t-1) + f(t-2) + f(t-3)) / F(t-4)$, donde $f(t)$ se refiere a las operaciones en el trimestre t , y $F(t-4)$ al valor de los saldos a fin de trimestre cuatro trimestres antes.

5) Oro monetario y DEG, otras cuentas pendientes de cobro y reservas para primas y reservas para siniestros.

6) Oro monetario y DEG, otras cuentas pendientes de pago y pasivos netos contraídos en operaciones con derivados financieros.