



# NOTA DE PRENSA

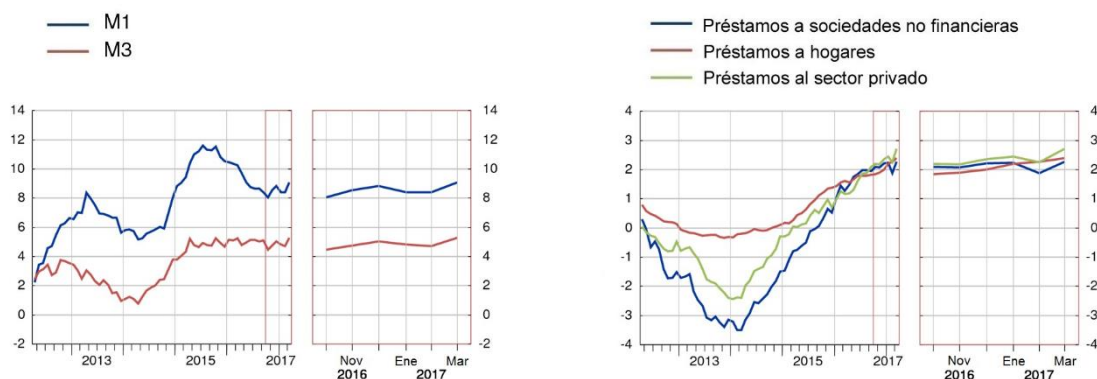
28 de abril de 2017

## Evolución monetaria de la zona del euro: Marzo de 2017

- La tasa de crecimiento interanual del agregado monetario amplio M3 aumentó hasta situarse en el 5,3% en marzo de 2017, desde el 4,7% registrado en febrero.
- La tasa de crecimiento interanual del agregado monetario estrecho M1, que incluye el efectivo en circulación y los depósitos a la vista, se incrementó hasta el 9,1% en marzo, desde el 8,4% de febrero.
- La tasa de crecimiento interanual de los préstamos ajustados otorgados a hogares se situó en el 2,4% en marzo, en comparación con el 2,3% de febrero.
- La tasa de crecimiento interanual de los préstamos ajustados otorgados a sociedades no financieras ascendió hasta el 2,3% en marzo, desde el 1,9% registrado en febrero.

### Agregados monetarios y préstamos ajustados al sector privado

(tasas de crecimiento interanual)



### Componentes del agregado monetario amplio M3

La tasa de crecimiento interanual del agregado monetario amplio M3 aumentó hasta el 5,3% en marzo de 2017, frente al 4,7% de febrero, situándose, en promedio, en el 4,9% en el período de tres meses transcurrido hasta marzo. A continuación se presenta la evolución de los componentes de M3. La tasa de crecimiento interanual del agregado monetario estrecho M1, que incluye el efectivo en circulación y los depósitos a la vista, se incrementó hasta el 9,1% en marzo, desde el 8,4% de febrero. La tasa de crecimiento interanual de los depósitos a corto plazo distintos de los depósitos a la vista (M2-M1) fue más negativa y se situó en el -2,5% en marzo, frente al -2,1% de febrero. La tasa de crecimiento interanual de los instrumentos negociables (M3-M2) ascendió hasta el 8,5% en marzo, desde el 3,7% de febrero.

Dentro de M3, la tasa de crecimiento interanual de los depósitos de los hogares fue del 5,3% en marzo, frente al 5,4% de febrero, mientras que la de los depósitos de las sociedades no financieras aumentó hasta el 8,2% en marzo, desde el 7,6% de febrero. Por último, la tasa de crecimiento interanual de los depósitos de los intermediarios financieros no monetarios (excluidos las empresas de seguros y los fondos de pensiones) se incrementó hasta el 1,6% en marzo, desde el -2,2% registrado en febrero.

### **Crédito a residentes en la zona del euro**

La tasa de crecimiento interanual del crédito total concedido a los residentes en la zona del euro aumentó hasta el 4,8% en marzo de 2017, desde el 4,3% del mes precedente. La tasa de crecimiento interanual del crédito otorgado a las Administraciones Públicas se situó en el 9,8% en marzo, en comparación con el 9,7% de febrero, mientras que la del crédito concedido al sector privado ascendió hasta el 3,2% en marzo, frente al 2,6% de febrero.

La tasa de crecimiento interanual de los préstamos al sector privado [ajustados de titulizaciones, de otras transferencias y de centralización nocial de tesorería (*notional cash pooling*)] fue del 2,7% en marzo, frente al 2,3% de febrero. En particular, la tasa de crecimiento interanual de los préstamos ajustados otorgados a hogares se situó en el 2,4% en marzo, frente al 2,3% de febrero, y la de los préstamos ajustados otorgados a sociedades no financieras se incrementó hasta el 2,3% en marzo, desde el 1,9% registrado en febrero.

### **Pasivos financieros a más largo plazo**

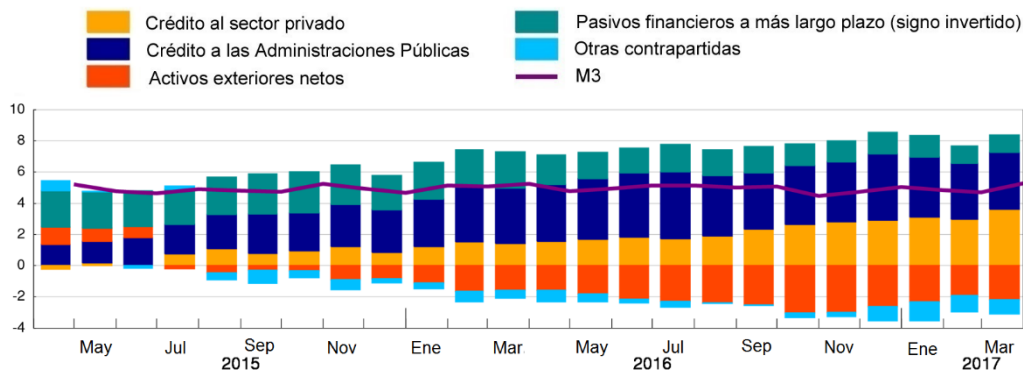
La tasa de crecimiento interanual de los pasivos financieros a más largo plazo del sector de las IFM se situó en el -1,7% en marzo de 2017, sin variación con respecto al mes anterior.

### **M3 y sus contrapartidas**

La tasa de crecimiento interanual del agregado monetario amplio M3 aumentó hasta situarse en el 5,3% en marzo de 2017. Las contribuciones de las contrapartidas de M3 al balance de las IFM fueron como se indica a continuación. La contribución de los pasivos financieros a más largo plazo fue de 1,1 puntos porcentuales, la de los activos exteriores netos fue de -2,2 puntos porcentuales, la del crédito concedido a las Administraciones Públicas fue de 3,6 puntos porcentuales, y la del crédito al sector privado fue de 3,6 puntos porcentuales; la contribución de las restantes contrapartidas de M3 fue de -0,9 puntos porcentuales.

### Contribución de las contrapartidas de M3 a la tasa de crecimiento interanual de M3

(puntos porcentuales)



#### Notas:

- Los datos que figuran en esta nota de prensa están desestacionalizados y ajustados de efectos calendario de fin de mes, salvo indicación en contrario.
- El sector privado se refiere a las instituciones distintas de IFM de la zona del euro, excluidas las Administraciones Públicas.
- En el sitio web del BCE <http://www.ecb.europa.eu/stats/money/aggregates/aggr/html/index.en.html> pueden consultarse otros cuadros, datos estadísticos y notas metodológicas, así como el calendario de publicación previsto.
- En la sección «Statistical Data Warehouse» del sitio web del BCE <http://sdw.ecb.europa.eu/reports.do?node=1000003503> puede consultarse un conjunto de cuadros en los que se presentan la evolución monetaria de la zona del euro y los balances de las IFM de la zona del euro y de los países de la zona del euro, junto con una herramienta fácil de usar para descargar los datos.

**Banco Central Europeo** Dirección General de Comunicación  
División de Relaciones con los Medios de Comunicación Globales  
Sonnemannstrasse 20, 60314 Frankfurt am Main, Alemania  
Tel.: +49 69 1344 7455, correo electrónico: [media@ecb.europa.eu](mailto:media@ecb.europa.eu), sitio web: [www.ecb.europa.eu](http://www.ecb.europa.eu)

**Se permite su reproducción, siempre que se cite la fuente.**  
Traducción al español: Banco de España

## 1 Evolución monetaria de la zona del euro: Marzo de 2017

(mm de euros y tasas de variación interanual; datos desestacionalizados<sup>a)</sup>)

	SALDO A FIN DE MES	FLUJO MENSUAL			TASA DE CRECIMIENTO INTERANUAL		
		MAR. 2017	ENE. 2017	FEB. 2017	MAR. 2017	ENE. 2017	FEB. 2017
<b>COMPONENTES DE M3</b>							
<b>(1) M3</b>	<b>11581</b>	<b>64</b>	<b>35</b>	<b>113</b>	<b>4,8</b>	<b>4,7</b>	<b>5,3</b>
1.1. M2	10876	65	49	81	4,7	4,8	5,1
1.1.1 M1	7390	50	54	97	8,4	8,4	9,1
Efectivo en circulación	1089	9	4	2	3,6	3,9	3,7
Depósitos a la vista	6301	42	50	95	9,3	9,2	10,1
1.1.2 Otros depósitos a corto plazo (M2 - M1)	3486	14	-5	-16	-2,2	-2,1	-2,5
Depósitos a plazo hasta dos años	1307	12	-5	-18	-6,7	-6,2	-7,4
Depósitos disponibles con preaviso hasta tres meses	2180	2	0	2	0,8	0,7	0,8
1.2 Instrumentos negociables (M3 - M2)	705	0	-14	32	7,0	3,7	8,5
Cesiones temporales	74	5	-8	7	-7,3	-24,3	-14,2
Participaciones en fondos del mercado monetario	529	-6	-6	22	8,4	8,1	13,5
Valores representativos de deuda hasta dos años	103	1	1	4	12,4	7,9	4,4
<b>CONTRAPARTIDAS DE M3</b>							
<b>Pasivos de las IFM:</b>							
<b>(2) Tenencias de la Administración Central<sup>b)</sup></b>	<b>304</b>	<b>-16</b>	<b>-8</b>	<b>9</b>	<b>-1,4</b>	<b>-1,7</b>	<b>-4,5</b>
<b>(3) Pasivos financieros a más largo plazo frente a otros residentes en la zona euro</b>	<b>6879</b>	<b>-26</b>	<b>12</b>	<b>-12</b>	<b>-2,1</b>	<b>-1,7</b>	<b>-1,7</b>
3.1 Depósitos a plazo a más de dos años	2034	-10	-11	7	-3,5	-4,4	-4,0
3.2 Depósitos disponibles con preaviso a más de tres meses	69	-1	0	0	-11,3	-10,5	-10,1
3.3 Valores representativos de deuda a más de dos años	2099	-5	-8	-26	-4,8	-4,0	-5,2
3.4 Capital y reservas	2677	-10	31	8	1,6	2,6	3,3
<b>Activos de las IFM:</b>							
<b>(4) Crédito a residentes en la zona euro</b>	<b>17415</b>	<b>72</b>	<b>29</b>	<b>112</b>	<b>4,6</b>	<b>4,3</b>	<b>4,8</b>
4.1 Crédito a las Administraciones Públicas	4434	16	5	39	10,5	9,7	9,8
Préstamos	1070	5	-13	-3	-2,9	-3,9	-4,2
Valores representativos de deuda	3350	10	18	43	15,8	15,0	15,2
Acciones y participaciones <sup>c)</sup>	14	1	0	0	4,7	5,3	6,7
4.2 Crédito a otros residentes en la zona del euro <sup>d)</sup>	12981	56	24	73	2,7	2,6	3,2
Préstamos <sup>e)</sup>	10759	31	20	49	2,2	2,0	2,4
préstamos ajustados <sup>f)</sup>	11055	24	12	56	2,4	2,3	2,7
Valores representativos de deuda	1430	20	0	25	7,1	6,8	8,6
Acciones y participaciones en fondos de inversión no monetarios	792	6	4	-1	2,6	3,6	4,4
<b>(5) Activos exteriores netos</b>	<b>1105</b>	<b>2</b>	<b>-27</b>	<b>-6</b>	<b>-</b>	<b>-</b>	<b>-</b>
<b>(6) Otras contrapartidas de M3 (residual)</b>	<b>244</b>	<b>-52</b>	<b>36</b>	<b>3</b>	<b>-</b>	<b>-</b>	<b>-</b>
<i>de las cuales</i>							
6.1 Cesiones temporales con entidades de contrapartida central (pasivos) (+) <sup>c)</sup>	182	-28	-5	11	-12,2	-25,7	-21,2
6.2 Adquisiciones temporales frente a entidades de contrapartida central (activos) (-) <sup>c)</sup>	112	-15	-2	7	-23,8	-25,7	-25,3

a) Las discrepancias en el cuadro pueden deberse al redondeo. La información de este cuadro se basa en las estadísticas del balance consolidado remitidas por las instituciones financieras monetarias (IFM), que incluyen el Eurosistema, las entidades de crédito y los fondos del mercado monetario situados en la zona del euro.

Los flujos mensuales se refieren a las diferencias en los saldos ajustados por reclasificaciones, variaciones del tipo de cambio, otras revalorizaciones y otros cambios que no se deriven de operaciones.

M3 comprende los pasivos de las IFM y de ciertos organismos de la Administración Central (Correos, Tesoro) frente a residentes en la zona del euro distintos de las IFM, excluida la Administración Central.

b) Incluye depósitos de la Administración Central en las IFM, así como valores emitidos por las IFM.

c) La serie no está desestacionalizada.

d) En esta nota de prensa, el sector privado también se refiere a las instituciones distintas de IFM de la zona del euro, excluidas las Administraciones Públicas.

e) Para un mayor grado de detalle, véase cuadro 4.

f) Ajustados de titulaciones y otras transferencias (que se traducen en la baja de los préstamos del balance estadístico de las IFM), así como de posiciones resultantes de la prestación de servicios de centralización nocional de tesorería por parte de las IFM.

## 2 Detalle de los depósitos en M3 por sector tenedor y tipo: Marzo de 2017

(mm de euros y tasas de variación interanual; datos desestacionalizados<sup>a)</sup>)

	SALDO A FIN DE MES	FLUJO MENSUAL			TASA DE CRECIMIENTO INTERANUAL		
	MAR. 2017	ENE. 2017	FEB. 2017	MAR. 2017	ENE. 2017	FEB. 2017	MAR. 2017
<b>DETALLE DE LOS DEPÓSITOS EN M3</b>							
<b>Total depósitos</b>	<b>9861</b>	<b>61</b>	<b>36</b>	<b>86</b>	<b>4,7</b>	<b>4,6</b>	<b>5,1</b>
<b>(1) Depósitos de los hogares<sup>b)</sup></b>	<b>6138</b>	<b>39</b>	<b>23</b>	<b>27</b>	<b>5,5</b>	<b>5,4</b>	<b>5,3</b>
1.1 Depósitos a la vista	3502	40	30	32	11,4	11,5	11,4
1.2 Depósitos a plazo hasta dos años	620	-7	-9	-7	-7,7	-8,9	-10,0
1.3 Depósitos disponibles con preaviso hasta tres meses	2014	6	2	2	0,9	0,9	1,0
1.4 Cesiones temporales	3	1	0	0	-19,6	-4,4	2,9
<b>(2) Depósitos de las sociedades no financieras</b>	<b>2171</b>	<b>47</b>	<b>20</b>	<b>30</b>	<b>7,1</b>	<b>7,6</b>	<b>8,2</b>
2.1 Depósitos a la vista	1744	43	18	28	10,5	10,9	11,8
2.2 Depósitos a plazo hasta dos años	304	6	2	3	-5,5	-4,6	-4,8
2.3 Depósitos disponibles con preaviso hasta tres meses	117	-1	0	0	-0,1	-0,3	-0,3
2.4 Cesiones temporales	6	-2	0	0	-26,8	-26,6	-32,5
<b>(3) Depósitos de los intermediarios financieros no monetarios, salvo empresas de seguros y fondos de pensiones<sup>c)</sup></b>	<b>973</b>	<b>-35</b>	<b>-6</b>	<b>36</b>	<b>-1,2</b>	<b>-2,2</b>	<b>1,6</b>
3.1 Depósitos a la vista	676	-42	-8	40	1,3	-1,0	5,6
3.2 Depósitos a plazo hasta dos años	225	5	8	-11	-5,9	1,2	-5,8
3.3 Depósitos disponibles con preaviso hasta tres meses	20	-1	0	0	-6,9	-5,6	-3,5
3.4 Cesiones temporales <sup>c)</sup>	51	2	-6	7	-6,7	-26,8	-11,2
<b>(4) Depósitos de las empresas de seguros y fondos de pensiones</b>	<b>191</b>	<b>-2</b>	<b>1</b>	<b>-4</b>	<b>-13,5</b>	<b>-15,3</b>	<b>-12,8</b>
<b>(5) Depósitos de otras Administraciones Públicas</b>	<b>389</b>	<b>12</b>	<b>-1</b>	<b>-3</b>	<b>5,6</b>	<b>5,1</b>	<b>3,5</b>

a) Las discrepancias en el cuadro pueden deberse al redondeo. La información de este cuadro se basa en las estadísticas del balance consolidado remitidas por las instituciones financieras monetarias (IFM), que incluyen el Eurosistema, las entidades de crédito y los fondos del mercado monetario situados en la zona del euro.

Los flujos mensuales se refieren a las diferencias en los saldos ajustados por reclasificaciones, variaciones del tipo de cambio, otras revalorizaciones y otros cambios que no se deriven de operaciones.

b) Incluye depósitos de las instituciones sin fines de lucro al servicio de los hogares.

c) Excluye las cesiones temporales realizadas a través de entidades de contrapartida central.

**3 Contribuciones de los componentes de M3 a la tasa de crecimiento interanual de M3: Marzo de 2017**  
(contribuciones en términos de la tasa de variación interanual de M3; datos desestacionalizados<sup>a)</sup>)

	ENERO 2017	FEBRERO 2017	MARZO 2017
<b>(1) M1</b>	<b>5.1</b>	<b>5.1</b>	<b>5.6</b>
1.1 Efectivo en circulación	0.3	0.4	0.4
1.2 Depósitos a la vista	4.8	4.8	5.2
<b>(2) M2 - M1 (otros depósitos a corto plazo)</b>	<b>-0.7</b>	<b>-0.7</b>	<b>-0.8</b>
<b>(3) M3 - M2 (instrumentos negociables)</b>	<b>0.4</b>	<b>0.2</b>	<b>0.5</b>
<b>M3 (rúbricas 1, 2 y 3)</b>	<b>4.8</b>	<b>4.7</b>	<b>5.3</b>

a) Las discrepancias en el cuadro pueden deberse al redondeo.

**4 Detalle de los préstamos y créditos como contrapartidas de M3 por sector prestatario, finalidad y plazo inicial: Marzo de 2017**  
(mm de euros y tasas de variación interanual; datos desestacionalizados<sup>a)</sup>)

	SALDO A FIN DE MES	FLUJO MENSUAL			TASA DE CRECIMIENTO INTERANUAL		
		MAR. 2017	ENE. 2017	FEB. 2017	MAR. 2017	ENE. 2017	FEB. 2017
<b>DETALLE DE LOS PRÉSTAMOS Y CRÉDITOS COMO CONTRAPARTIDAS DE M3</b>							
<b>(1) Préstamos a hogares<sup>b)</sup></b>	<b>5461</b>	<b>14</b>	<b>20</b>	<b>19</b>	<b>2.4</b>	<b>2.4</b>	<b>2.6</b>
<i>préstamos ajustados<sup>c)</sup></i>	<b>5771</b>	<b>19</b>	<b>12</b>	<b>16</b>	<b>2.2</b>	<b>2.3</b>	<b>2.4</b>
1.1 Crédito al consumo	629	5	2	6	4.6	4.2	4.7
1.2 Préstamos para adquisición de vivienda	4086	8	19	15	2.7	2.8	3.0
1.3 Otros fines	746	2	0	-1	-0.9	-1.0	-1.2
<i>de los cuales: empresarios individuales</i>	384	0	1	0	-1.7	-1.3	-1.2
<b>(2) Préstamos a sociedades no financieras</b>	<b>4332</b>	<b>19</b>	<b>4</b>	<b>5</b>	<b>1.7</b>	<b>1.4</b>	<b>1.6</b>
<i>préstamos ajustados<sup>c)</sup></i>	<b>4334</b>	<b>13</b>	<b>1</b>	<b>18</b>	<b>2.2</b>	<b>1.9</b>	<b>2.3</b>
2.1 hasta un año	999	16	-3	-10	-1.9	-2.3	-3.2
2.2 de uno a cinco años	805	2	-1	9	5.3	3.8	5.2
2.3 a más de cinco años	2528	1	8	6	2.1	2.3	2.6
<b>(3) Préstamos a intermediarios financieros no monetarios, salvo empresas de seguros y fondos de pensiones<sup>d)</sup></b>	<b>852</b>	<b>-4</b>	<b>-1</b>	<b>24</b>	<b>5.1</b>	<b>4.4</b>	<b>5.2</b>
<i>préstamos ajustados<sup>c)</sup></i>	<b>847</b>	<b>-9</b>	<b>0</b>	<b>21</b>	<b>6.6</b>	<b>5.6</b>	<b>6.4</b>
<b>(4) Préstamos a empresas de seguros y fondos de pensiones</b>	<b>113</b>	<b>2</b>	<b>-3</b>	<b>2</b>	<b>-8.6</b>	<b>-11.4</b>	<b>3.8</b>
<i>préstamos ajustados<sup>c)</sup></i>	<b>103</b>	<b>1</b>	<b>-2</b>	<b>2</b>	<b>-6.9</b>	<b>-7.4</b>	<b>10.8</b>

a) Las discrepancias en el cuadro pueden deberse al redondeo.

Los flujos mensuales se refieren a las diferencias en los saldos ajustados por saneamientos totales o parciales, reclasificaciones, variaciones del tipo de cambio y otros cambios que no se deriven de operaciones.

Los datos se refieren a los préstamos concedidos por las instituciones financieras monetarias (IFM) a los residentes en la zona del euro distintos de IFM, excluidas las Administraciones Públicas.

b) Incluye préstamos a instituciones sin fines de lucro al servicio de los hogares.

c) Ajustados de titulizaciones y otras transferencias (que se traducen en la baja de los préstamos del balance estadístico de las IFM), así como de posiciones resultantes de la prestación de servicios de centralización nomenclatura de tesorería por parte de las IFM.

d) Excluye las adquisiciones temporales frente a entidades de contrapartida central.