



BANCO CENTRAL EUROPEO

EUROSISTEMA

# NOTA DE PRENSA

12 de abril de 2017

## Hogares y sociedades no financieras de la zona del euro: cuarto trimestre de 2016

- En el cuarto trimestre de 2016, los préstamos a los hogares aumentaron a una tasa más alta (2,1%, frente al 1,9% del trimestre anterior). La inversión financiera de este sector se incrementó a una tasa más baja (2,1%, frente al 2,3%). El patrimonio neto de los hogares creció a una tasa que no varió (4,2%).
- La renta empresarial neta de las sociedades no financieras (equivalente, en líneas generales, a los beneficios corrientes) avanzó a un ritmo menor (1,9%, frente al 3,4%), ya que el excedente neto de explotación experimentó una desaceleración y las rentas de la propiedad netas se redujeron. Su financiación se incrementó a una tasa que básicamente no se modificó (1,8%).

Gráfico 1 Financiación, inversión financiera e inversión no financiera de los hogares  
Tasas de crecimiento interanual

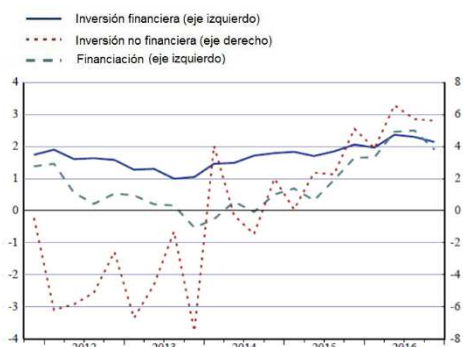
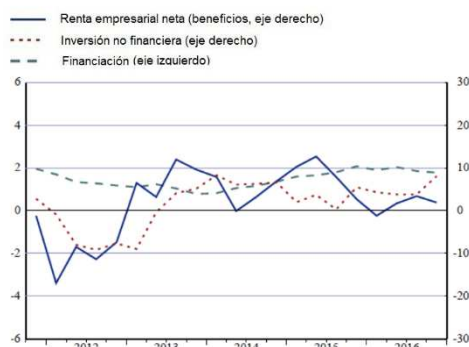


Gráfico 2 Beneficios, inversión no financiera y financiación de las sociedades no financieras  
Tasas de crecimiento interanual



**Banco Central Europeo** Dirección General de Comunicación  
División de Relaciones con los Medios de Comunicación Globales, Sonnemannstrasse 20, 60314 Frankfurt am Main, Alemania  
Tel.: +49 69 1344 7455, correo electrónico: [media@ecb.europa.eu](mailto:media@ecb.europa.eu), sitio web: [www.ecb.europa.eu](http://www.ecb.europa.eu)

**Se permite su reproducción, siempre que se cite la fuente.**

Traducción al español: Banco de España.

## Hogares

La renta bruta disponible de los hogares aumentó a una tasa que no varió (1,9%) en el cuarto trimestre de 2016. El excedente bruto de explotación y la renta mixta de los trabajadores autónomos crecieron a un ritmo menor (2,3% en el cuarto trimestre de 2016, frente al 2,7% del tercer trimestre), mientras que la remuneración de los asalariados avanzó a una tasa que básicamente no experimentó cambios (2,7%). El gasto en consumo de los hogares se incrementó a una tasa más alta (2,7%, frente al 2,1%).

La tasa de ahorro bruto de los hogares fue del 12,3% en el cuarto trimestre de 2016, en comparación con el 12,4% registrado un año antes.

La inversión no financiera bruta de los hogares (que principalmente se refiere a la vivienda) creció a una tasa (5,6%) que básicamente no varió con respecto al trimestre anterior. Los préstamos a hogares, el principal componente de la financiación de este sector, avanzaron a una tasa más elevada (2,1%, frente al 1,9%).

La inversión financiera de los hogares creció a una tasa más baja (2,1%, frente al 2,3%). Entre sus componentes, el efectivo y los depósitos avanzaron a una tasa más alta (4,2%, desde el 3,8%). Los seguros de vida y planes de pensiones crecieron a un ritmo menor (2,8%, frente al 3,1%) y la inversión en acciones y otras participaciones también experimentó una desaceleración (0,6%, frente al 1,1%). La inversión en valores representativos de deuda continuó descendiendo a una tasa elevada (-12,7%, frente al -10,7%).

El patrimonio neto de los hogares se incrementó a una tasa que no experimentó cambios (4,2%), ya que las ganancias netas por valoración en activos financieros y no financieros y las inversiones solo se vieron compensadas parcialmente por los pasivos contraídos. El valor de la riqueza inmobiliaria aumentó a una tasa más elevada (4,9%, desde el 4,3%). La deuda de los hogares en relación con la renta continuó disminuyendo y se situó en el 93,6% en el cuarto trimestre de 2016, desde el 94,1% del cuarto trimestre de 2015, ya que la renta disponible avanzó a un ritmo mayor que los préstamos a hogares. En el cuadro A se resumen los principales resultados para los hogares, expresados en porcentaje de la renta disponible ajustada (para una información más detallada véase también el cuadro 1 del Anexo).

Cuadro A Ahorro, variación del patrimonio neto y deuda de los hogares								
<i>(porcentajes de la renta bruta disponible ajustada, basados en flujos acumulados de cuatro trimestres)</i>								
	I 2015	II 2015	III 2015	IV 2015	I 2016	II 2016	III 2016	IV 2016
Tasa de ahorro (bruto)	12,6	12,6	12,4	12,4	12,5	12,5	12,5	12,3
Variación del patrimonio neto	27,4	18,6	15,9	21,3	13,4	21,3	28,4	28,4
Inversión no financiera (neta)	1,1	1,1	1,1	1,1	1,2	1,3	1,3	1,4
Inversión no financiera (bruta)	8,2	8,2	8,2	8,3	8,3	8,4	8,5	8,5
Consumo de capital fijo (-)	7,1	7,1	7,1	7,1	7,1	7,1	7,1	7,2
Inversión financiera	5,8	5,5	5,9	6,7	7,7	7,7	7,4	7,0
Financiación (-)	0,7	0,3	1,0	1,7	2,5	2,5	2,6	2,0
Revalorización de activos y otras variaciones	21,3	12,4	9,9	15,2	14,9	14,9	22,2	22,0
Deuda (préstamos, saldo vivo)	94,4	94,2	94,2	94,1	93,6	93,6	93,5	93,6

**Banco Central Europeo** Dirección General de Comunicación  
División de Relaciones con los Medios de Comunicación Globales, Sonnemannstrasse 20, 60314 Frankfurt am Main, Alemania  
Tel.: +49 69 1344 7455, correo electrónico: [media@ecb.europa.eu](mailto:media@ecb.europa.eu), sitio web: [www.ecb.europa.eu](http://www.ecb.europa.eu)

**Se permite su reproducción, siempre que se cite la fuente.**

Traducción al español: Banco de España.

### Sociedades no financieras

La renta empresarial neta de las sociedades no financieras (equivalente, en líneas generales, a los beneficios corrientes) se incrementó a una tasa más baja (1,9%, frente al 3,4%) en el cuarto trimestre de 2016, ya que el excedente neto de explotación experimentó una desaceleración y las rentas de la propiedad netas se redujeron. El valor añadido neto creció a una tasa más baja (2,3%, frente al 2,7%). Como consecuencia, en parte, de efectos puntuales, el crecimiento interanual de la inversión no financiera bruta y de la formación bruta de capital fijo se aceleró (8%, desde el 3,8%, y 9,9%, desde el 3,6%). La financiación de las sociedades no financieras creció a un ritmo que básicamente no varió (1,8%). La financiación mediante préstamos se incrementó a una tasa más alta (1,2%, frente al 1%), ya que los préstamos otorgados por las IFM avanzaron a un ritmo mayor y los concedidos por instituciones financieras distintas de IFM disminuyeron<sup>1</sup>. El descenso de los préstamos otorgados por instituciones distintas de IFM se debe principalmente a la reducción de los préstamos concedidos por otras instituciones financieras, como sociedades de cartera y filiales, en la zona del euro. La emisión de valores representativos de deuda creció a una tasa más elevada (6,4%, desde el 5,8%), al igual que la financiación mediante crédito comercial (3,6%, desde el 2,7%). La financiación mediante acciones creció a una tasa que prácticamente no varió (1,7%).

La deuda en relación con el PIB disminuyó hasta situarse en el 133,1%, en comparación con el 133,6% del cuarto trimestre de 2015.

La inversión financiera aumentó a una tasa más baja que en el tercer trimestre de 2016 (3,3%, frente al 3,6%). Entre los componentes, los préstamos concedidos avanzaron a una tasa más elevada (2,3%, desde el 1,8%), mientras que la inversión en acciones y otras participaciones experimentó una desaceleración (3,8%, frente al 4%). En el cuadro B se resumen los principales resultados para las sociedades no financieras, expresados en porcentaje del valor añadido neto (para una información más detallada, véase también el cuadro 2 del Anexo).

Cuadro B Sociedades no financieras								
<i>(porcentajes del valor añadido neto, basados en flujos acumulados de cuatro trimestres)</i>								
	I 2015	II 2015	III 2015	IV 2015	I 2016	II 2016	III 2016	IV 2016
Renta empresarial neta (beneficios corrientes)	33,5	34,4	34,7	34,5	34,1	33,9	34,0	33,9
Ahorro neto (beneficios no distribuidos)	5,3	6,2	6,4	6,6	6,8	7,0	7,3	7,4
Inversión no financiera (neta)	3,6	3,5	3,2	3,2	3,4	3,4	3,5	3,9
Inversión no financiera (bruta)	27,7	27,7	27,5	27,5	27,6	27,5	27,6	28,0
Consumo de capital fijo (-)	24,1	24,2	24,3	24,3	24,2	24,1	24,1	24,1
Inversión financiera	12,9	14,1	15,6	17,3	17,1	17,3	16,2	15,4
Financiación	10,4	10,8	11,6	13,4	13,0	13,7	12,1	12,2
Deuda (saldo vivo en porcentaje del PIB)	136,0	135,2	134,0	133,6	132,7	133,9	132,6	133,1

<sup>1</sup> La financiación mediante préstamos incluye los préstamos concedidos por todos los sectores (incluidos los concedidos por las instituciones financieras distintas de IFM) y por acreedores que no son residentes en la zona del euro.

**Banco Central Europeo** Dirección General de Comunicación

División de Relaciones con los Medios de Comunicación Globales, Sonnemannstrasse 20, 60314 Frankfurt am Main, Alemania

Tel.: +49 69 1344 7455, correo electrónico: [media@ecb.europa.eu](mailto:media@ecb.europa.eu), sitio web: [www.ecb.europa.eu](http://www.ecb.europa.eu)

**Se permite su reproducción, siempre que se cite la fuente.**

Traducción al español: Banco de España.

Los datos de esta nota proceden de la primera estimación de las cuentas trimestrales de la zona del euro por sectores del Banco Central Europeo (BCE) y Eurostat, la oficina estadística de la Unión Europea.

Esta nota de prensa incluye revisiones de los datos de trimestres anteriores.

En el apartado «Sector Accounts» de la sección de estadísticas del sitio web del BCE [Macroeconomic statistics/Sector accounts](#) (enlace directo a los datos de las cuentas por sectores en la sección [Sector account data](#) del Statistical Data Warehouse del BCE) puede consultarse información sobre las cuentas financieras y no financieras trimestrales por sector institucional, incluidos gráficos nacionales y de la zona del euro. En la sección «Nuestras estadísticas» del sitio web <http://www.euro-area-statistics.org> está disponible la nueva presentación visual del detalle de las relaciones de financiación entre sectores.

El 28 de abril se publicará una nota de prensa que incluirá a todos los sectores institucionales. En el apartado «Euro area accounts» de la sección de estadísticas del sitio web del BCE, dentro de [calendar](#), puede consultarse más información, incluido el calendario de publicación de las notas de prensa.

**Persona de contacto para consultas de los medios de comunicación: Stefan Ruhkamp,**  
**tel.: +49 69 1344 5057.**

#### **Notas:**

- La tasa de crecimiento interanual de las operaciones no financieras y de los saldos vivos de activos y pasivos se calcula como la variación porcentual entre el valor en un trimestre dado y el valor correspondiente registrado cuatro trimestres antes. Las tasas de crecimiento interanual que se utilizan para analizar las operaciones financieras se refieren al valor total de las operaciones realizadas durante el año en relación con el saldo vivo registrado un año antes.
- La renta empresarial neta equivale, en líneas generales, a los beneficios corrientes de la contabilidad de empresas (calculados después del cobro y pago de intereses, e incluyendo los beneficios de las filiales extranjeras, pero antes del pago del impuesto sobre beneficios y de dividendos).
- La suma de la deuda de los hogares y de las sociedades no financieras (también denominada «deuda privada») en porcentaje del PIB es uno de los principales indicadores del procedimiento de desequilibrio macroeconómico (MIP, en sus siglas en inglés). En el caso de las sociedades no financieras, la definición de deuda empleada en el MIP es distinta de la que se utiliza en esta nota de prensa, ya que el indicador del MIP se basa en datos anuales consolidados, y además se excluyen los pasivos de las reservas de fondos de pensiones y los créditos comerciales. Para más información sobre los datos empleados en el MIP, véase: [Annual scoreboard for the surveillance of macroeconomic imbalances](#).
- Puede consultarse más información sobre la metodología en: [Euro area accounts](#).

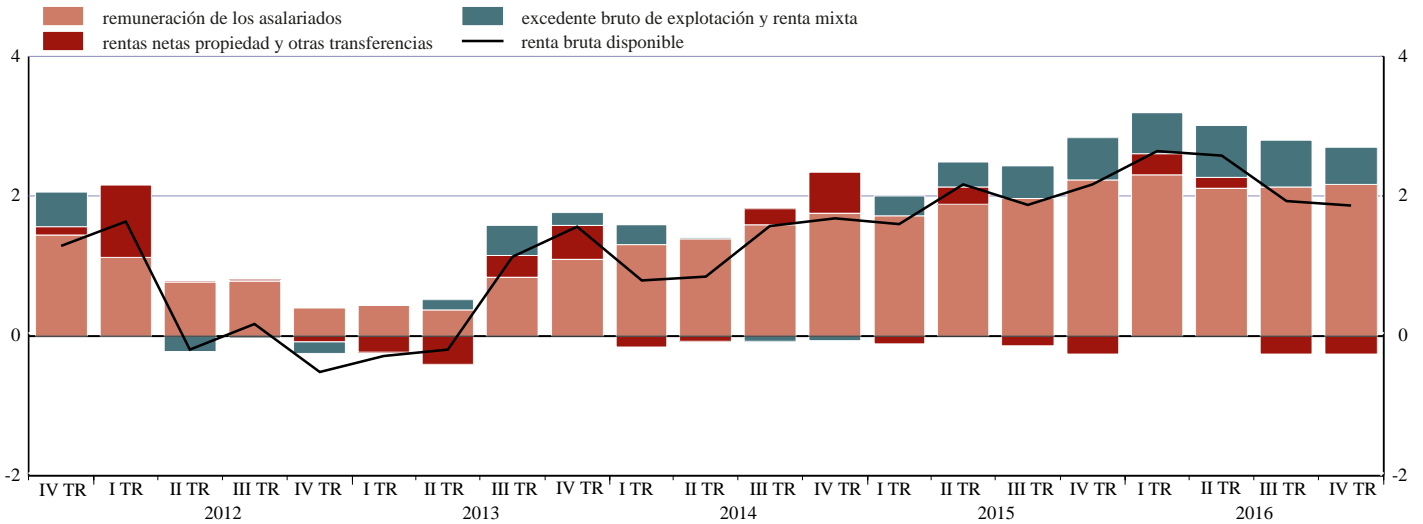
**Banco Central Europeo** Dirección General de Comunicación  
División de Relaciones con los Medios de Comunicación Globales, Sonnemannstrasse 20, 60314 Frankfurt am Main, Alemania  
Tel.: +49 69 1344 7455, correo electrónico: [media@ecb.europa.eu](mailto:media@ecb.europa.eu), sitio web: [www.ecb.europa.eu](http://www.ecb.europa.eu)

**Se permite su reproducción, siempre que se cite la fuente.**

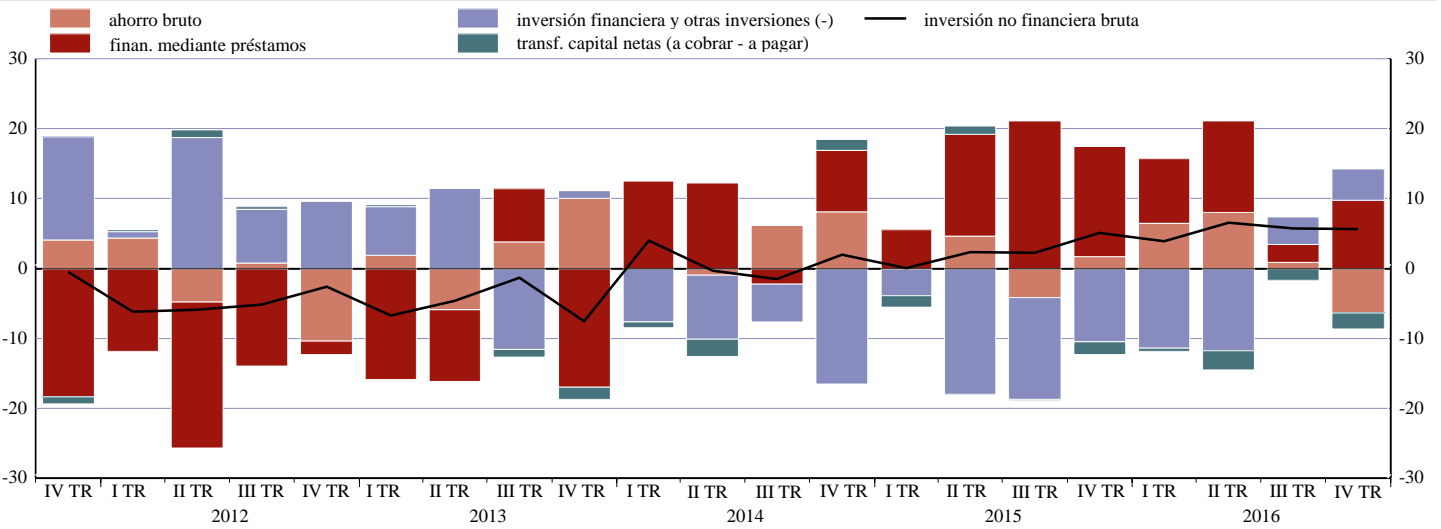
Traducción al español: Banco de España.

# Gráficos y cuadros adicionales de todos los sectores institucionales de la zona del euro

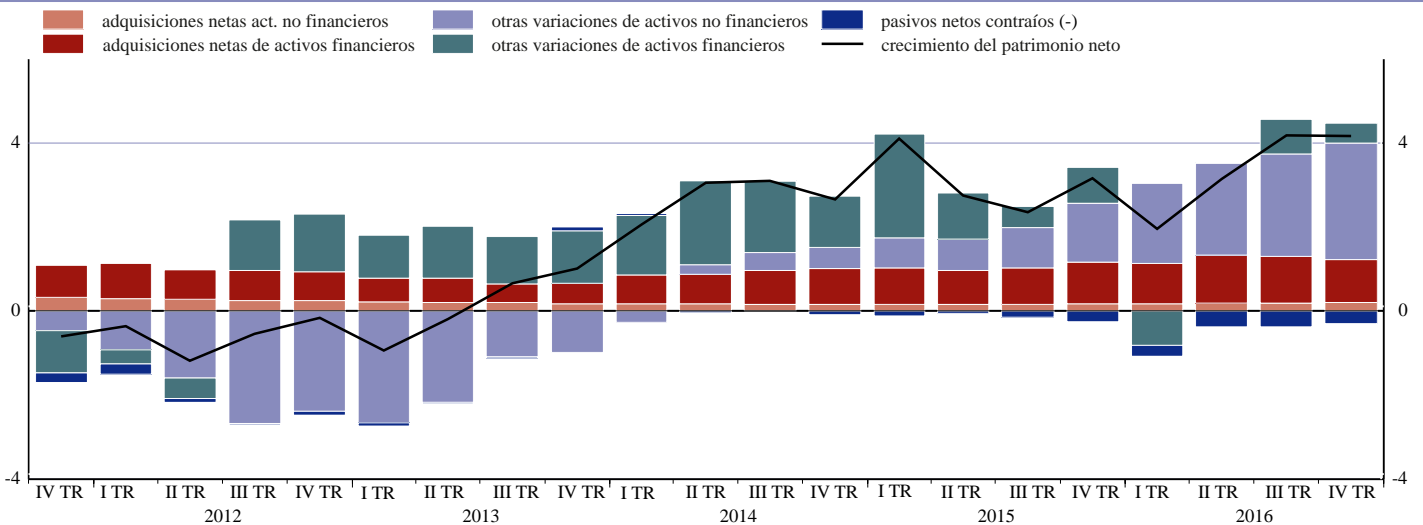
**Gráfico 1. Crecimiento de la renta bruta disponible de los hogares y contribuciones por componentes de la renta**  
(tasas de variación interanual y contribuciones en puntos porcentuales)



**Gráfico 2. Crecimiento de la inversión no financiera de los hogares y contribuciones por fuente de financiación**  
(tasas de variación interanual y contribuciones en puntos porcentuales)



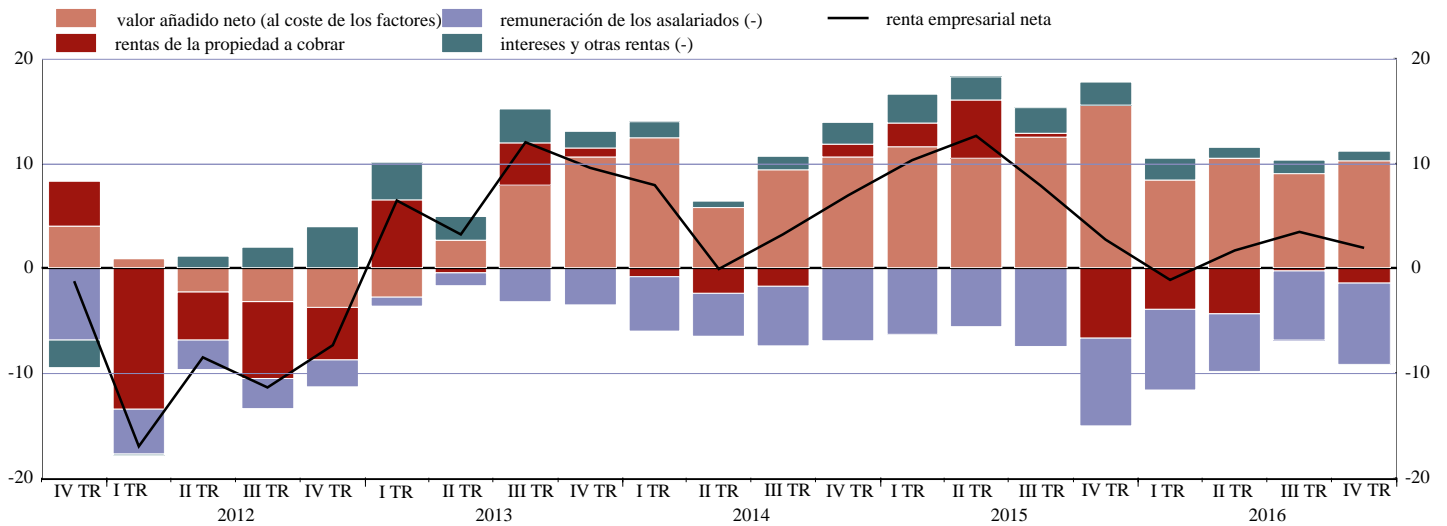
**Gráfico 3. Crecimiento del patrimonio neto de los hogares y contribuciones por tipo de variación de los activos**  
(tasas de variación interanual y contribuciones en puntos porcentuales)



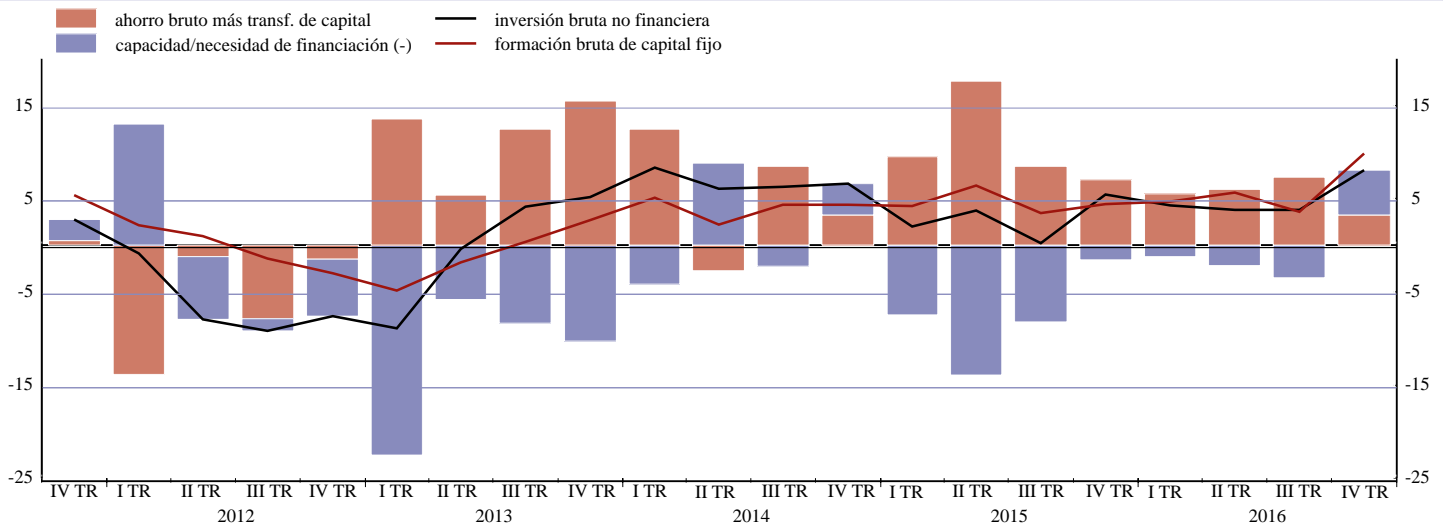
Fuentes: BCE y Eurostat.

# Sociedades no financieras de la zona del euro

**Gráfico 4. Crecimiento de la renta empresarial neta de las sociedades no financieras y contribuciones por componentes**  
(tasas de variación interanual y contribuciones en puntos porcentuales)



**Gráfico 5. Crecimiento de la inversión no financiera de las sociedades no financieras y contribuciones por fuente de financiación**  
(tasas de variación interanual y contribuciones en puntos porcentuales)



Fuentes: BCE y Eurostat.

**CUADRO 1. Hogares <sup>1)</sup>**  
(mm de euros)

Operaciones no financieras	importes acumulados de cuatro trimestres							tasas de variación interanual <sup>2)</sup>		porcentaje de la renta bruta disponible, datos ajustados <sup>3)</sup>	
	2013	2014	IV 2015	I 2016	II 2016	III 2016	IV 2016	III 2016	IV 2016	IV 2015	IV 2016
Remuneración de los asalariados	4.777	4.872	4.997	5.033	5.068	5.102	5.138	2,8	2,7	75,9	76,4
Excedente bruto de explotación y renta mixta	1.526	1.528	1.555	1.564	1.577	1.588	1.596	2,7	2,3	23,6	23,7
Rentas de la propiedad (a cobrar - a pagar)	818	825	815	820	824	818	815			12,4	12,1
Prestaciones y cotizaciones sociales netas (a cobrar - a pagar)	.	.	.	.	.	.	.			.	.
Otras transferencias corrientes (a cobrar - a pagar)	83	84	90	90	89	91	89			1,4	1,3
Impuestos (sobre la renta y sobre el patrimonio) (-)	.	.	.	.	.	.	.			.	.
<b>Renta bruta disponible</b>	<b>6.302</b>	<b>6.379</b>	<b>6.504</b>	<b>6.545</b>	<b>6.589</b>	<b>6.619</b>	<b>6.651</b>	<b>1,9</b>	<b>1,9</b>	<b>98,8</b>	<b>98,8</b>
+ Ajuste por variaciones en el patrimonio neto de fondos de pensiones <sup>3)</sup>	81	85	78	78	79	79	79	3,3	-1,0	1,2	1,2
<b>Renta bruta disponible más ajuste<sup>3)</sup></b>	<b>6.382</b>	<b>6.464</b>	<b>6.582</b>	<b>6.623</b>	<b>6.667</b>	<b>6.699</b>	<b>6.730</b>	<b>1,9</b>	<b>1,8</b>	<b>100,0</b>	<b>100,0</b>
<b>Gasto en consumo</b>	<b>5.586</b>	<b>5.649</b>	<b>5.765</b>	<b>5.798</b>	<b>5.831</b>	<b>5.861</b>	<b>5.900</b>	<b>2,1</b>	<b>2,7</b>	<b>87,6</b>	<b>87,7</b>
<b>Ahorro bruto</b>	<b>797</b>	<b>815</b>	<b>817</b>	<b>826</b>	<b>837</b>	<b>838</b>	<b>829</b>	<b>0,8</b>	<b>-4,0</b>	<b>12,4</b>	<b>12,3</b>
<b>Transferencias netas de capital (a cobrar - a pagar)</b>	<b>9</b>	<b>7</b>	<b>3</b>	<b>3</b>	<b>-1</b>	<b>-3</b>	<b>-7</b>			<b>0,1</b>	<b>-0,1</b>
<b>Formación bruta de capital fijo</b>	<b>535</b>	<b>535</b>	<b>546</b>	<b>551</b>	<b>561</b>	<b>569</b>	<b>574</b>	<b>5,5</b>	<b>4,1</b>	<b>8,3</b>	<b>8,5</b>
Adquisiciones netas de otros activos no financieros <sup>4)</sup>	-8	-3	-1	-1	-2	-2	0			0,0	0,0
<b>Inversión no financiera bruta</b>	<b>527</b>	<b>532</b>	<b>545</b>	<b>550</b>	<b>559</b>	<b>567</b>	<b>575</b>	<b>5,7</b>	<b>5,6</b>	<b>8,3</b>	<b>8,5</b>
<b>Inversión no financiera neta</b>	<b>73</b>	<b>70</b>	<b>75</b>	<b>78</b>	<b>84</b>	<b>89</b>	<b>93</b>	<b>22,7</b>	<b>22,0</b>	<b>1,1</b>	<b>1,4</b>
<b>Capacidad (+) / necesidad (-) de financiación</b>	<b>279</b>	<b>289</b>	<b>276</b>	<b>279</b>	<b>277</b>	<b>268</b>	<b>248</b>			<b>4,2</b>	<b>3,7</b>
Operaciones financieras	importes acumulados de cuatro trimestres							tasas de crecimiento interanual <sup>5)</sup>		porcentaje de la renta bruta disponible, datos ajustados <sup>3)</sup>	
	2013	2014	IV 2015	I 2016	II 2016	III 2016	IV 2016	III 2016	IV 2016	IV 2015	IV 2016
<b>Inversión financiera</b>	<b>207</b>	<b>364</b>	<b>440</b>	<b>436</b>	<b>516</b>	<b>499</b>	<b>468</b>	<b>2,3</b>	<b>2,1</b>	<b>6,7</b>	<b>7,0</b>
Efectivo y depósitos	175	170	194	211	241	275	307	3,8	4,2	2,9	4,6
Valores representativos de deuda	-184	-196	-160	-120	-101	-96	-112	-10,7	-12,7	-2,4	-1,7
Acciones y otras participaciones	81	144	199	130	116	63	35	1,1	0,6	3,0	0,5
Acciones cotizadas	-30	8	-16	14	34	8	-16	1,0	-1,7	-0,2	-0,2
Acciones no cotizadas y otras participaciones	67	1	37	29	13	-6	0	-0,2	0,0	0,6	0,0
Participaciones en fondos de inversión	44	136	178	87	69	60	51	3,2	2,6	2,7	0,8
Planes de seguros de vida y de pensiones	154	225	192	191	199	206	190	3,1	2,8	2,9	2,8
Otros activos financieros <sup>6)</sup>	-19	21	14	25	62	51	48			0,2	0,7
<b>Financiación</b>	<b>-37</b>	<b>35</b>	<b>113</b>	<b>115</b>	<b>169</b>	<b>172</b>	<b>137</b>	<b>2,5</b>	<b>2,0</b>	<b>1,7</b>	<b>2,0</b>
Préstamos	-33	8	84	96	114	117	131	1,9	2,1	1,3	1,9
a corto plazo	-12	-8	-6	-13	-10	-9	-13	-3,0	-4,4	-0,1	-0,2
a largo plazo	-21	16	90	108	124	127	144	2,2	2,4	1,4	2,1
Otros pasivos <sup>7)</sup>	-4	27	30	19	55	55	6	7,9	0,8	0,4	0,1
Capacidad (+) / necesidad (-) de financiación (cuentas financieras)	244	330	326	322	347	327	331	2,2	2,2	5,0	4,9
<b>Variaciones en la riqueza financiera que no se derivan de operaciones</b>	<b>540</b>	<b>530</b>	<b>376</b>	<b>-370</b>	<b>0</b>	<b>379</b>	<b>219</b>			<b>5,7</b>	<b>3,3</b>
Balance	saldos a fin de período							tasas de variación interanual <sup>2)</sup>		porcentaje de la renta bruta disponible, datos ajustados <sup>3)</sup> o PIB	
	2013	2014	IV 2015	I 2016	II 2016	III 2016	IV 2016	III 2016	IV 2016	IV 2015	IV 2016
<b>Activos financieros</b>	<b>20.346</b>	<b>21.250</b>	<b>22.050</b>	<b>22.156</b>	<b>22.294</b>	<b>22.532</b>	<b>22.704</b>	<b>3,9</b>	<b>3,0</b>	<b>335,0</b>	<b>337,4</b>
Efectivo y depósitos	7.028	7.191	7.384	7.423	7.528	7.555	7.686	3,7	4,1	112,2	114,2
Valores representativos de deuda	1.202	1.037	881	855	836	818	777	-8,9	-11,8	13,4	11,5
Acciones y otras participaciones	5.160	5.486	5.938	5.787	5.702	5.821	6.008	1,1	1,2	90,2	89,3
Acciones cotizadas	826	863	933	885	864	900	960	5,1	2,9	14,2	14,3
Acciones no cotizadas y otras participaciones	2.839	2.923	3.036	2.970	2.890	2.922	2.999	-2,7	-1,2	46,1	44,6
Participaciones en fondos de inversión	1.495	1.701	1.968	1.933	1.948	1.998	2.049	5,3	4,1	29,9	30,4
Planes de seguros de vida y de pensiones	5.877	6.399	6.675	6.896	7.005	7.114	7.013	7,9	5,1	101,4	104,2
Otros activos financieros <sup>6)</sup>	1.079	1.136	1.172	1.194	1.222	1.224	1.221			17,8	18,1
<b>Pasivos</b>	<b>6.809</b>	<b>6.853</b>	<b>6.952</b>	<b>7.001</b>	<b>7.026</b>	<b>7.040</b>	<b>7.056</b>	<b>2,2</b>	<b>1,5</b>	<b>105,6</b>	<b>104,8</b>
Préstamos	6.102	6.122	6.192	6.194	6.239	6.266	6.298	1,6	1,7	94,1	93,6
a corto plazo	314	312	300	288	290	281	275	-6,4	-8,1	4,6	4,1
a largo plazo	5.787	5.810	5.893	5.907	5.949	5.984	6.023	2,0	2,2	89,5	89,5
Otros pasivos <sup>7)</sup>	681	705	732	778	758	747	729	7,4	-0,4	11,1	10,8
<b>Activos no financieros</b>	<b>29.590</b>	<b>29.879</b>	<b>30.580</b>	<b>30.816</b>	<b>31.278</b>	<b>31.776</b>	<b>31.938</b>	<b>3,9</b>	<b>4,4</b>	<b>464,6</b>	<b>474,6</b>
de los cuales: riqueza inmobiliaria	27.671	27.960	28.722	28.993	29.456	29.977	30.119	4,3	4,9	436,4	447,6
<b>Patrimonio neto</b>	<b>43.126</b>	<b>44.275</b>	<b>45.678</b>	<b>45.971</b>	<b>46.546</b>	<b>47.268</b>	<b>47.586</b>	<b>4,2</b>	<b>4,2</b>	<b>694,0</b>	<b>707,1</b>
Pro memoria: Deuda <sup>8)</sup>	6.102	6.122	6.192	6.194	6.239	6.266	6.298	1,6	1,7	59,2	58,7

Fuentes: BCE y Eurostat.

1) Hogares e instituciones sin fines de lucro al servicio de los hogares.

2) Las tasas de variación interanual se calculan como  $100 \cdot (x(t) - x(t-4)) / x(t-4)$ , donde  $x(t)$  se refiere al nivel de la operación o el saldo  $x$  a fin de trimestre en el trimestre  $t$ , y  $x(t-4)$  al nivel del mismo tipo de operación o saldo cuatro trimestres antes.

3) Ajuste neto por la variación en la participación neta de los hogares en planes de pensiones (pendientes de cobro-pago).

4) Variación de existencias, adquisiciones menos cesiones de objetos valiosos, y adquisiciones menos cesiones de activos no financieros no producidos (por ejemplo, terrenos).

5) Las tasas de crecimiento interanual de las operaciones financieras se calculan como  $100 \cdot (f(t) + f(t-1) + f(t-2) + f(t-3)) / F(t-4)$ , donde  $f(t)$  se refiere a las operaciones en el trimestre  $t$ , y  $F(t-4)$  al valor de los saldos a fin de trimestre cuatro trimestres antes.

6) Préstamos concedidos, reservas para primas y reservas para siniestros y otras cuentas pendientes de cobro.

7) Pasivos netos contraídos en operaciones con derivados financieros, planes de pensiones y otras cuentas pendientes de pago.

8) La deuda corresponde a los préstamos recibidos y se presenta en porcentaje del producto interior bruto (PIB).

**CUADRO 2. Sociedades no financieras**  
(mm de euros)

Operaciones no financieras	importes acumulados de cuatro trimestres							tasas de variación interanual <sup>1)</sup>		porcentaje del VAB o (VAN) <sup>2)</sup>	
	2013	2014	IV 2015	I 2016	II 2016	III 2016	IV 2016	III 2016	IV 2016	IV 2015	IV 2016
<b>Valor añadido bruto (VAB)</b>	5.165	5.303	5.524	5.567	5.622	5.659	5.692	2,7	2,3	100,0	100,0
Valor añadido neto (VAN)	4.155	4.276	4.445	4.482	4.530	4.561	4.588	2,7	2,3	80,5	80,6
<b>Renta empresarial neta</b>	1.356	1.411	1.533	1.529	1.537	1.549	1.556	3,4	1,9	34,5	33,9
Renta neta disponible	187	217	298	311	322	341	348			6,7	7,6
Ajuste por variaciones en el patrimonio neto de fondos de pensiones	.	.	.	.	.	.	.			.	.
<b>Ahorro neto</b>	182	211	291	304	315	333	340			6,6	7,4
<b>Transferencias netas de capital (a cobrar - a pagar)</b>	67	80	75	73	74	71	67			1,4	1,2
Consumo de capital fijo	1.010	1.028	1.079	1.085	1.091	1.098	1.105	2,4	2,6	19,5	19,4
<b>Formación bruta de capital fijo</b>	1.108	1.152	1.206	1.219	1.236	1.247	1.278	3,6	9,9	21,8	22,5
Adquisiciones netas de otros activos no financieros <sup>3)</sup>	5	36	17	17	11	12	5			0,3	0,1
<b>Inversión no financiera bruta</b>	1.113	1.189	1.222	1.236	1.247	1.259	1.283	3,8	8,0	22,1	22,5
<b>Inversión no financiera neta</b>	102	161	143	151	156	161	178	16,2	49,7	2,6	3,1
<b>Capacidad (+) / necesidad (-) de financiación</b>	146	130	223	227	233	244	229			4,0	4,0
Operaciones financieras	importes acumulados de cuatro trimestres							tasas de crecimiento interanual <sup>4)</sup>		porcentaje del VAB	
	2013	2014	IV 2015	I 2016	II 2016	III 2016	IV 2016	III 2016	IV 2016	IV 2015	IV 2016
<b>Inversión financiera</b>	389	465	768	768	785	739	707	3,6	3,3	13,9	12,4
Efectivo y depósitos	106	42	104	155	153	153	168	6,8	7,3	1,9	2,9
Valores representativos de deuda	-35	-32	-36	30	34	31	4	11,9	1,4	-0,7	0,1
Préstamos	15	124	136	113	104	70	93	1,8	2,3	2,5	1,6
Acciones y otras participaciones	106	252	379	351	370	400	395	4,0	3,8	6,9	6,9
Acciones cotizadas	-1	-13	37	65	77	77	69	6,7	5,5	0,7	1,2
Acciones no cotizadas y otras participaciones	104	270	304	284	290	316	307	3,8	3,5	5,5	5,4
Participaciones en fondos de inversión	3	-6	38	2	3	7	20	1,4	4,2	0,7	0,3
Otros activos financieros <sup>5)</sup>	197	79	185	119	123	85	47			3,3	0,8
<b>Financiación</b>	208	377	596	584	622	553	560	1,9	1,8	10,8	9,8
Valores representativos de deuda	86	40	58	46	65	72	81	5,8	6,4	1,0	1,4
a corto plazo	-5	-14	0	0	-6	-9	-1	-11,5	-1,9	0,0	0,0
a largo plazo	90	55	58	46	72	81	82	6,9	6,8	1,0	1,4
Préstamos	-105	186	129	190	209	96	114	1,0	1,2	2,3	2,0
a corto plazo	-24	103	-37	28	16	-51	-45	-1,8	-1,7	-0,7	-0,8
a largo plazo	-80	83	166	162	192	147	159	2,1	2,3	3,0	2,8
Acciones y otras participaciones	213	228	373	333	280	282	270	1,8	1,7	6,8	4,7
Acciones cotizadas	46	36	79	58	39	48	65	1,0	1,3	1,4	1,1
Acciones no cotizadas y otras participaciones	167	192	294	275	241	234	205	2,2	1,9	5,3	3,6
Planes de pensiones	4	6	5	5	6	6	6	1,6	1,6	0,1	0,1
Créditos comerciales y anticipos	-1	-37	97	81	58	69	95	2,7	3,6	1,8	1,7
Otros pasivos <sup>6)</sup>	10	-46	-65	-71	5	28	-6			-1,2	-0,1
<b>Capacidad (+) / necesidad (-) de financiación (cuentas financieras)</b>	181	88	172	184	163	185	147			3,1	2,6
Balance financiero	saldos a fin de período							tasas de variación interanual <sup>1)</sup>		porcentaje del VAB o del PIB <sup>7)</sup>	
	2013	2014	IV 2015	I 2016	II 2016	III 2016	IV 2016	III 2016	IV 2016	IV 2015	IV 2016
<b>Inversión financiera</b>	18.653	19.762	21.289	20.892	21.036	21.509	21.971	4,2	3,2	385,4	386,0
Efectivo y depósitos	2.067	2.169	2.298	2.301	2.332	2.406	2.472	7,0	7,6	41,6	43,4
Valores representativos de deuda	314	295	256	287	292	288	252	9,5	-1,7	4,6	4,4
Préstamos	3.672	3.849	4.057	4.042	4.049	4.083	4.204	3,2	3,6	73,5	73,9
Acciones y otras participaciones	8.707	9.407	10.395	10.069	10.068	10.433	10.671	4,5	2,7	188,2	187,5
Acciones cotizadas	1.101	1.099	1.249	1.174	1.170	1.253	1.304	9,6	4,5	22,6	22,9
Acciones no cotizadas y otras participaciones	7.189	7.881	8.675	8.441	8.440	8.692	8.861	3,8	2,2	157,0	155,7
Participaciones en fondos de inversión	417	427	471	453	458	488	505	4,5	7,1	8,5	8,9
Otros activos financieros <sup>5)</sup>	3.893	4.042	4.283	4.195	4.293	4.301	4.373			77,5	76,8
<b>Financiación</b>	27.642	28.707	30.635	30.108	30.233	30.762	31.259	3,2	2,0	554,6	549,1
Valores representativos de deuda	1.087	1.220	1.259	1.281	1.316	1.346	1.335	7,9	6,1	22,8	23,5
a corto plazo	70	57	57	67	65	65	56	-12,4	-2,8	1,0	1,0
a largo plazo	1.017	1.163	1.202	1.214	1.251	1.281	1.280	9,1	6,5	21,8	22,5
Préstamos	8.940	9.225	9.704	9.725	9.868	9.788	9.817	0,8	1,2	175,7	172,5
a corto plazo	2.550	2.713	2.707	2.717	2.754	2.683	2.648	-3,7	-2,2	49,0	46,5
a largo plazo	6.390	6.511	6.997	7.008	7.114	7.105	7.169	2,7	2,5	126,7	125,9
Acciones y otras participaciones	13.974	14.677	15.973	15.539	15.385	15.932	16.297	4,1	2,0	289,2	286,3
Acciones cotizadas	4.140	4.397	4.940	4.733	4.644	4.932	5.105	6,9	3,3	89,4	89,7
Acciones no cotizadas y otras participaciones	9.834	10.280	11.032	10.807	10.741	11.000	11.192	2,9	1,4	199,7	196,6
Planes de pensiones	360	366	372	373	375	376	378	1,7	1,7	6,7	6,6
Créditos comerciales y anticipos	2.516	2.495	2.635	2.582	2.643	2.640	2.744	3,2	4,1	47,7	48,2
Otros pasivos <sup>6)</sup>	765	724	693	608	646	679	688			12,5	12,1
<b>Pro memoria: Deuda<sup>8)</sup></b>	12.903	13.306	13.970	13.961	14.202	14.151	14.274	1,9	2,2	133,6	133,1

Fuentes: BCE y Eurostat.

1) Las tasas de variación interanual se calculan como  $100 \times (x(t) - x(t-4)) / x(t-4)$ , donde  $x(t)$  se refiere al nivel de la operación o el saldo  $x$  a fin de trimestre en el trimestre  $t$ , y  $x(t-4)$  al nivel del mismo tipo de operación o saldo cuatro trimestres antes.

2) En porcentaje del valor añadido neto en el caso de la renta empresarial neta y el ahorro neto.

3) Variación de existencias, adquisiciones menos cesiones de objetos valiosos, y adquisiciones menos cesiones de activos no financieros no producidos (por ejemplo, terrenos).

4) Las tasas de crecimiento interanual de las operaciones financieras se calculan como  $100 \times (f(t) + f(t-1) + f(t-2) + f(t-3)) / F(t-4)$ , donde  $f(t)$  se refiere a las operaciones en el trimestre  $t$ , y  $F(t-4)$  al valor de los saldos a fin de trimestre cuatro trimestres antes.

5) Otras cuentas pendientes de cobro y reservas para primas y reservas para siniestros.

6) Otras cuentas pendientes de pago sin créditos comerciales y anticipos, pasivos netos contraídos en operaciones con derivados financieros y depósitos.

7) En porcentaje del producto interior bruto en el caso de la deuda.

8) Préstamos recibidos, valores representativos de deuda emitidos, planes de pensiones y créditos comerciales.



**CUADRO 3. Administraciones Públicas**  
(mm de euros)

Operaciones no financieras	importes acumulados de cuatro trimestres							tasas de variación interanual <sup>1)</sup>		en porcentaje de la renta neta disponible	
	2013	2014	IV 2015	I 2016	II 2016	III 2016	IV 2016	III 2016	IV 2016	IV 2015	IV 2016
<b>Renta neta disponible</b>	.	.	.	.	.	.	.	.	.	.	.
<b>Gasto en consumo</b>	2.094	2.126	2.165	2.179	2.194	2.207	2.221	2,5	2,4	.	.
<b>Ahorro neto</b>	.	.	.	.	.	.	.	.	.	.	.
Consumo de capital fijo	.	.	.	.	.	.	.	.	.	.	.
<b>Transferencias netas de capital (a cobrar - a pagar)</b>	.	.	.	.	.	.	.	.	.	.	.
<b>Formación bruta de capital fijo</b>	.	.	.	.	.	.	.	.	.	.	.
Adquisiciones netas de otros activos no financieros <sup>2)</sup>	.	.	.	.	.	.	.	.	.	.	.
<b>Capacidad (+) / necesidad (-) de financiación</b>	.	.	.	.	.	.	.	.	.	.	.
Operaciones financieras	importes acumulados de cuatro trimestres							tasas de crecimiento interanual <sup>3)</sup>		en porcentaje de la renta neta disponible	
	2013	2014	IV 2015	I 2016	II 2016	III 2016	IV 2016	III 2016	IV 2016	IV 2015	IV 2016
<b>Adquisiciones netas de activos financieros</b>	125	105	13	26	62	-15	36	-0,3	0,7	.	.
<b>Inversión financiera<sup>4)</sup></b>	88	57	-4	48	84	2	34	0,1	0,8	.	.
Efectivo y depósitos	-50	32	29	48	94	34	18	3,8	2,1	.	.
Valores representativos de deuda	-23	-46	-43	-35	-49	-56	-24	-12,1	-5,3	.	.
Préstamos	122	72	22	32	39	20	21	2,1	2,1	.	.
a corto plazo	5	18	7	9	18	4	-3	2,5	-1,5	.	.
a largo plazo	117	54	15	23	21	17	24	2,0	2,9	.	.
Acciones y otras participaciones	38	-1	-13	3	0	4	19	0,2	1,0	.	.
Acciones cotizadas	30	-6	-2	2	1	3	5	1,0	1,8	.	.
Acciones no cotizadas y otras participaciones	10	7	-11	-4	-6	-6	9	-0,4	0,7	.	.
Participaciones en fondos de inversión	-2	-2	0	4	5	7	4	3,3	2,0	.	.
Otros activos financieros <sup>5)</sup>	38	48	18	-23	-22	-17	2	.	.	.	.
<b>Pasivos netos contraídos</b>	.	.	.	.	.	.	.	.	.	.	.
<b>Financiación<sup>4)</sup></b>	.	.	.	.	.	.	.	.	.	.	.
Efectivo y depósitos	2	3	21	23	19	22	5	7,1	1,7	.	.
Valores representativos de deuda	308	234	163	170	173	145	171	1,7	2,0	.	.
a corto plazo	-29	-30	-52	-52	-17	-25	-13	-4,3	-2,4	.	.
a largo plazo	337	264	215	222	190	171	184	2,1	2,3	.	.
Préstamos	88	95	-2	14	61	10	-12	0,4	-0,5	.	.
a corto plazo	-33	14	-2	-18	36	4	-8	1,4	-2,8	.	.
a largo plazo	120	81	0	32	25	6	-5	0,3	-0,2	.	.
Otros pasivos <sup>6)</sup>	.	.	.	.	.	.	.	.	.	.	.
<b>Capacidad (+) / necesidad (-) de financiación (cuentas financieras)</b>	.	.	.	.	.	.	.	.	.	.	.
Balance financiero	saldos a fin de período							tasas de variación interanual <sup>1)</sup>		en porcentaje de la renta neta disponible	
	2013	2014	IV 2015	I 2016	II 2016	III 2016	IV 2016	III 2016	IV 2016	IV 2015	IV 2016
<b>Activos financieros</b>	4.805	5.050	5.039	5.109	5.175	5.113	5.099	0,5	1,2	.	.
<b>Inversión financiera<sup>4)</sup></b>	3.921	4.123	4.109	4.191	4.271	4.188	4.191	1,6	2,0	.	.
Efectivo y depósitos	749	809	842	937	1.012	924	862	3,7	2,4	.	.
Valores representativos de deuda	502	493	453	446	432	419	432	-9,8	-4,7	.	.
Préstamos	954	1.031	990	989	1.005	991	1.013	1,5	2,3	.	.
a corto plazo	144	163	170	160	171	160	169	2,0	-0,6	.	.
a largo plazo	810	868	820	830	834	831	844	1,4	2,9	.	.
Acciones y otras participaciones	1.716	1.790	1.823	1.818	1.822	1.854	1.884	3,5	3,3	.	.
Acciones cotizadas	309	303	304	288	276	290	300	0,6	-1,2	.	.
Acciones no cotizadas y otras participaciones	1.215	1.282	1.303	1.302	1.314	1.321	1.343	2,4	3,1	.	.
Participaciones en fondos de inversión	192	205	217	229	232	242	240	14,7	10,8	.	.
Otros activos financieros <sup>5)</sup>	885	927	930	919	904	924	908	.	.	.	.
<b>Pasivos</b>	11.377	12.343	12.472	12.808	12.975	12.954	12.711	3,6	1,9	.	.
<b>Financiación<sup>4)</sup></b>	10.535	11.468	11.559	11.873	12.036	11.998	11.763	4,0	1,8	.	.
Efectivo y depósitos	283	295	318	311	322	332	331	7,8	4,0	.	.
Valores representativos de deuda	7.766	8.592	8.715	9.035	9.176	9.167	8.917	4,9	2,3	.	.
a corto plazo	621	597	550	572	573	565	538	-4,0	-2,2	.	.
a largo plazo	7.144	7.995	8.164	8.463	8.603	8.602	8.379	5,5	2,6	.	.
Préstamos	2.487	2.581	2.527	2.528	2.538	2.499	2.515	0,4	-0,5	.	.
a corto plazo	261	277	277	297	309	276	289	1,6	4,1	.	.
a largo plazo	2.226	2.304	2.250	2.231	2.229	2.224	2.226	0,3	-1,1	.	.
Otros pasivos <sup>6)</sup>	842	876	913	934	939	956	948	.	.	.	.
<i>Pro memoria: Deuda pública (al valor nominal)</i>	9.072,3	9.326,3	9.449,3	9.607,9	9.679,2	9.614,6	.	.	.	.	.

Fuentes: BCE y Eurostat.

1) Las tasas de variación interanual se calculan como  $100 \cdot (x(t) - x(t-4)) / x(t-4)$ , donde  $x(t)$  se refiere al nivel de la operación o el saldo  $x$  a fin de trimestre en el trimestre  $t$ , y  $x(t-4)$  al nivel del mismo tipo de operación o saldo cuatro trimestres antes.

2) Variación de existencias, adquisiciones menos cesiones de objetos valiosos, y adquisiciones menos cesiones de activos no financieros no producidos.

3) Las tasas de crecimiento interanual de las operaciones financieras se calculan como  $100 \cdot (f(t) + f(t-1) + f(t-2) + f(t-3)) / F(t-4)$ , donde  $f(t)$  se refiere a las operaciones en el trimestre  $t$ , y  $F(t-4)$  al valor de los saldos a fin de trimestre cuatro trimestres antes.

4) De conformidad con las convenciones vigentes, la financiación de las Administraciones Públicas excluye los pasivos netos contraídos en operaciones con derivados financieros, las acciones y otras participaciones, los planes de pensiones y otras cuentas pendientes de pago, y la inversión financiera de este sector excluye derivados financieros, las reservas para primas y reservas para siniestros y otras cuentas pendientes de cobro.

5) Otras cuentas pendientes de cobro, derivados financieros y reservas para primas y reservas para siniestros.

6) Otras cuentas pendientes de pago, reservas de los fondos de pensiones, derivados financieros y acciones no cotizadas y otras participaciones.

**CUADRO 4. Instituciones financieras**  
(mm de euros)

Operaciones no financieras	importes acumulados de cuatro trimestres							tasas de variación interanual <sup>1)</sup>		porcentaje del VAB o VAN <sup>2)</sup>	
	2013	2014	IV 2015	I 2016	II 2016	III 2016	IV 2016	III 2016	IV 2016	IV 2015	IV 2016
<b>Valor añadido bruto (VAB)</b>	441	457	456	456	453	451	449	-1,5	-2,2	100,0	100,0
Valor añadido neto (VAN)	395	412	409	409	406	404	401	-1,8	-2,6	89,7	89,4
<b>Renta empresarial neta<sup>3)</sup></b>	388	460	382	381	393	387	387	-5,8	-0,2	93,3	96,5
Renta neta disponible	163	175	138	127	133	124	133			33,6	33,1
Ajuste por variaciones en el patrimonio neto de fondos de pensiones	.	.	.	.	.	.	.			.	.
<b>Ahorro neto</b>	88	97	66	55	61	52	61			16,1	15,1
<b>Transferencias netas de capital (a cobrar - a pagar)</b>	.	.	.	.	.	.	.			.	.
Consumo de capital fijo	46	46	47	47	47	47	47	0,9	1,6	10,3	10,6
<b>Formación bruta de capital fijo</b>	45	47	53	52	54	53	53	-11,3	3,5	11,6	11,8
Adquisiciones netas de otros activos no financieros <sup>4)</sup>	2	0	33	31	0	0	0			7,3	0,1
<b>Capacidad (+) / necesidad (-) de financiación</b>	.	.	.	.	.	.	.			.	.
Operaciones financieras	importes acumulados de cuatro trimestres							tasas de crecimiento interanual <sup>5)</sup>		porcentaje del VAB	
	2013	2014	IV 2015	I 2016	II 2016	III 2016	IV 2016	III 2016	IV 2016	IV 2015	IV 2016
<b>Inversión financiera</b>	-962	703	2.129	1.483	2.586	2.583	2.667	3,7	3,8	466,9	594,4
Efectivo y depósitos	-1.825	-456	317	279	746	659	866	5,2	6,9	69,5	192,9
Valores representativos de deuda	143	372	543	617	880	948	938	6,2	6,1	119,2	209,1
a corto plazo	-169	32	-36	-45	-27	23	27	2,1	2,3	-8,0	5,9
a largo plazo	312	340	580	662	907	924	912	6,6	6,4	127,1	203,2
Préstamos	-189	299	285	224	321	386	225	2,0	1,2	62,5	50,1
a corto plazo	-131	185	-48	-27	90	61	-26	1,5	-0,7	-10,5	-5,7
a largo plazo	-59	114	333	251	231	325	250	2,1	1,6	73,0	55,8
Acciones y otras participaciones	927	364	883	447	467	374	447	1,9	2,2	193,5	99,6
Otros activos financieros <sup>6)</sup>	-18	124	101	-84	171	217	191			22,1	42,7
<b>Financiación</b>											
Efectivo y depósitos	-1.939	-351	772	935	1.433	1.497	1.709	6,4	7,3	169,4	381,0
Valores representativos de deuda	-496	-364	-274	-276	-163	-135	-98	-1,7	-1,2	-60,2	-21,9
a corto plazo	-141	-1	-47	-51	19	56	28	8,9	4,5	-10,2	6,2
a largo plazo	-355	-363	-228	-226	-182	-191	-126	-2,5	-1,7	-49,9	-28,2
Préstamos	34	163	222	70	170	236	141	4,1	2,4	48,6	31,4
a corto plazo	-51	127	116	35	159	128	27	6,9	1,4	25,4	5,9
a largo plazo	85	36	106	35	11	108	114	2,7	2,8	23,2	25,4
Acciones y otras participaciones	969	583	1.065	576	682	528	482	2,4	2,1	233,6	107,5
Acciones cotizadas	43	80	40	70	84	62	42	4,5	2,9	8,8	9,4
Acciones no cotizadas y otras participaciones	531	-162	270	39	152	-62	-34	-0,6	-0,3	59,2	-7,6
Participaciones en fondos de inversión	394	665	755	467	446	527	474	5,3	4,5	165,6	105,7
Planes de seguros de vida y de pensiones	205	308	259	252	270	284	257	3,7	3,3	56,9	57,3
Otros pasivos <sup>7)</sup>	.	.	.	.	.	.	.			.	.
<b>Capacidad (+) / necesidad (-) de financiación (cuentas financieras)</b>	.	.	.	.	.	.	.			.	.
Balance financiero	saldos a fin de período							tasas de variación interanual <sup>1)</sup>			
	2013	2014	IV 2015	I 2016	II 2016	III 2016	IV 2016	III 2016	IV 2016		
<b>Inversión financiera</b>	62.189	66.918	70.679	71.211	72.650	73.332	74.147	4,8	4,9		
Efectivo y depósitos	12.282	12.088	12.603	12.858	13.167	13.196	13.353	4,7	6,0		
Valores representativos de deuda	13.422	14.709	15.426	15.753	16.314	16.594	16.595	9,0	7,6		
a corto plazo	934	1.061	1.133	1.126	1.113	1.149	1.143	1,1	0,8		
a largo plazo	12.488	13.649	14.293	14.627	15.201	15.445	15.453	9,6	8,1		
Préstamos	18.197	19.050	19.516	19.513	19.622	19.705	19.456	0,8	-0,3		
a corto plazo	3.499	3.830	3.838	3.926	4.047	3.966	3.774	-0,3	-1,7		
a largo plazo	14.698	15.220	15.677	15.587	15.575	15.739	15.682	1,1	0,0		
Acciones y otras participaciones	15.509	18.249	20.173	20.010	20.349	20.696	21.656	5,5	7,4		
Otros activos financieros <sup>6)</sup>	2.779	2.822	2.961	3.079	3.198	3.140	3.086				
<b>Financiación</b>	61.755	66.311	70.143	70.491	71.769	72.516	73.449	4,4	4,7		
Efectivo y depósitos	22.484	22.379	23.384	23.905	24.514	24.710	24.920	6,2	6,6		
Valores representativos de deuda	8.091	8.150	8.069	7.998	8.040	8.085	8.022	-0,9	-0,6		
a corto plazo	634	644	623	637	665	688	656	9,6	5,4		
a largo plazo	7.457	7.506	7.446	7.362	7.375	7.396	7.366	-1,7	-1,1		
Préstamos	4.721	5.557	5.920	5.894	5.849	5.894	5.893	1,0	-0,5		
a corto plazo	1.490	1.756	1.881	1.915	1.958	1.917	1.853	2,9	-1,5		
a largo plazo	3.231	3.801	4.039	3.978	3.890	3.977	4.040	0,1	0,0		
Acciones y otras participaciones	17.610	20.576	22.628	22.264	22.666	23.036	23.984	4,2	6,0		
Acciones cotizadas	1.236	1.452	1.435	1.288	1.201	1.250	1.443	-9,9	0,6		
Acciones no cotizadas y otras participaciones	8.285	9.729	10.762	10.712	10.927	10.878	11.355	1,8	5,5		
Participaciones en fondos de inversión	8.089	9.395	10.430	10.265	10.538	10.908	11.186	8,8	7,2		
Planes de seguros de vida y de pensiones	6.842	7.418	7.760	7.994	8.119	8.239	8.132	7,4	4,8		
Otros pasivos <sup>7)</sup>	2.008	2.230	2.382	2.436	2.581	2.553	2.498				

Fuentes: BCE y Eurostat.

1) Las tasas de variación interanual se calculan como  $100 \times (x(t) - x(t-4)) / x(t-4)$ , donde  $x(t)$  se refiere al nivel de la operación o el saldo  $x$  a fin de trimestre en el trimestre  $t$ , y  $x(t-4)$  al nivel del mismo tipo de operación o saldo cuatro trimestres antes.

2) En porcentaje del valor añadido neto en el caso de la renta empresarial neta y el ahorro neto.

3) Estimación del BCE.

4) Variación de existencias, adquisiciones menos cesiones de objetos valiosos, y adquisiciones menos cesiones de activos no financieros no producidos (por ejemplo, terrenos).

5) Las tasas de crecimiento interanual de las operaciones financieras se calculan como  $100 \times (f(t) + f(t-1) + f(t-2) + f(t-3)) / F(t-4)$ , donde  $f(t)$  se refiere a las operaciones en el trimestre  $t$ , y  $F(t-4)$  al valor de los saldos a fin de trimestre cuatro trimestres antes.

6) Oro monetario y DEG, otras cuentas pendientes de cobro y reservas para primas y reservas para siniestros.

7) Oro monetario y DEG, otras cuentas pendientes de pago y pasivos netos contraídos en operaciones con derivados financieros.