

# NOTA DE PRENSA

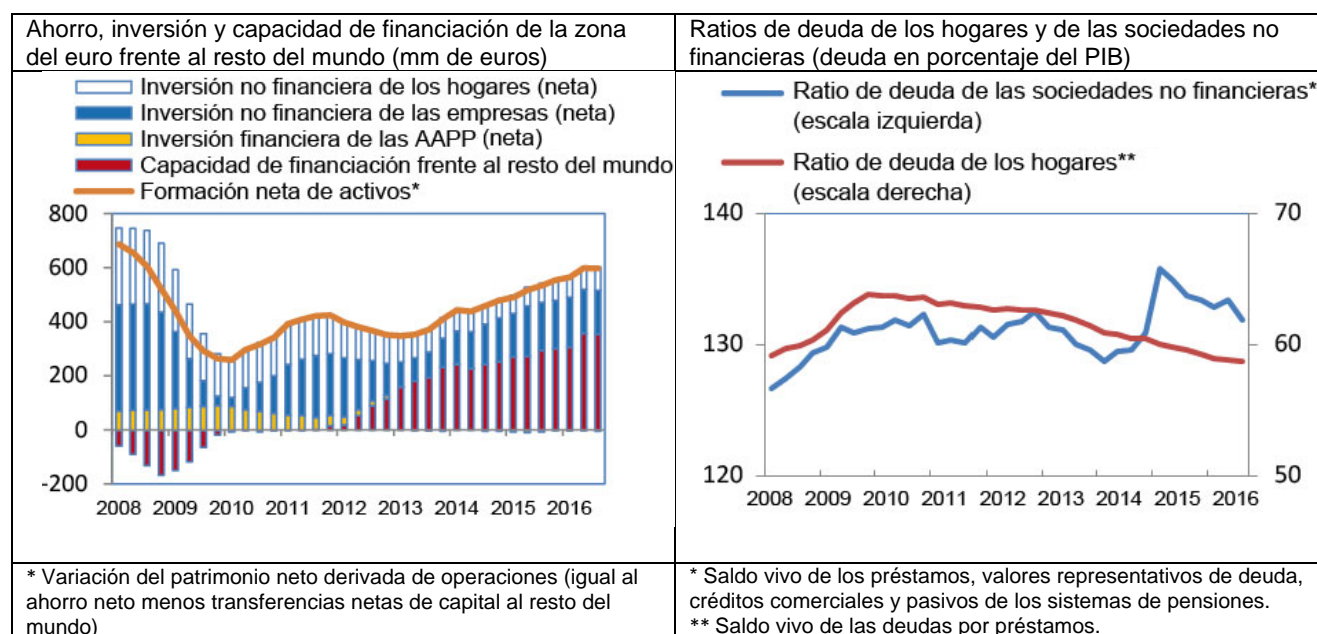
**27 de enero de 2017**

## **Evolución económica y financiera de la zona del euro por sectores institucionales: Tercer trimestre de 2016**

- El ahorro de la zona del euro (neto, expresado en porcentaje de la renta disponible) aumentó en el tercer trimestre de 2016 en comparación con el tercer trimestre del año anterior, mientras que la inversión no financiera (neta) se mantuvo sin variación. La inversión no financiera (neta) de los hogares se incrementó y permaneció prácticamente invariable en el caso de las sociedades no financieras. Como consecuencia de las variaciones registradas en el ahorro y en la inversión no financiera, la capacidad de financiación de la zona del euro frente al resto del mundo aumentó en mayor medida.
- La deuda de los hogares disminuyó con respecto a hace un año, tanto en relación con el PIB como en relación con la renta disponible (las ratios respectivas descendieron hasta el 58,7% y el 93,5%, respectivamente).
- La deuda de las sociedades no financieras en relación con el PIB se redujo hasta situarse en el 131,8% en el tercer trimestre de 2016 frente al 133,8% registrado hace un año. La inversión no financiera bruta creció a una tasa más baja (3%, frente al 4,5% del segundo trimestre de 2016).

**Banco Central Europeo** Dirección General de Comunicación  
División de Relaciones con los Medios de Comunicación Globales,  
Sonnemannstrasse 20, 60314 Frankfurt am Main, Alemania  
Tel.: +49 69 1344 7455, correo electrónico: [media@ecb.europa.eu](mailto:media@ecb.europa.eu), sitio web: [www.ecb.europa.eu](http://www.ecb.europa.eu)

**Se permite su reproducción, siempre que se cite la fuente.**  
Traducción al español: Banco de España.



## Economía de la zona del euro en su conjunto

El ahorro neto de la zona del euro, que es la suma del ahorro de los hogares, las empresas y las Administraciones Públicas después de deducir el consumo de capital fijo, aumentó hasta el 6,8% de la renta neta disponible de la zona en el tercer trimestre de 2016, en comparación con el 6,1% del tercer trimestre de 2015. La inversión no financiera de la zona del euro se mantuvo sin variación en el 2,8% de la renta neta disponible. En consecuencia, la capacidad de financiación de la zona del euro frente al resto del mundo aumentó con respecto al tercer trimestre de 2015 (4,1% de la renta neta disponible, frente al 3,5%). La capacidad de financiación de los hogares en porcentaje de la renta neta disponible de la zona del euro disminuyó (3,1%, frente al 3,3%), mientras que la de las sociedades no financieras se mantuvo prácticamente invariable (2,2%). La capacidad de financiación del sector de instituciones financieras aumentó y la necesidad de financiación del sector de Administraciones Públicas disminuyó con respecto al tercer trimestre de 2015 (para más detalles, véase también el cuadro 1 del Anexo).

## Hogares

La renta bruta disponible de los hogares aumentó a una tasa interanual más baja (2,1% en el tercer trimestre de 2016, frente al 2,7% del segundo trimestre). El excedente bruto de explotación y la renta mixta de los trabajadores autónomos crecieron a un ritmo menor (tercer trimestre de 2016: 2,6%, segundo trimestre: 3,1%), mientras que la remuneración de los asalariados avanzó al mismo ritmo de crecimiento (2,8%). El gasto en consumo de los hogares se incrementó a una tasa más baja (1,9% frente al 2,2%).

La tasa de ahorro bruto de los hogares fue del 12,5% en el tercer trimestre de 2016, en comparación con el 12,3% registrado un año antes.

**Banco Central Europeo** Dirección General de Comunicación  
 División de Relaciones con los Medios de Comunicación Globales,  
 Sonnemannstrasse 20, 60314 Frankfurt am Main, Alemania  
 Tel.: +49 69 1344 7455, correo electrónico: [media@ecb.europa.eu](mailto:media@ecb.europa.eu), sitio web: [www.ecb.europa.eu](http://www.ecb.europa.eu)



**BANCO CENTRAL EUROPEO**  
**EUROSISTEMA**

La inversión no financiera bruta de este sector (que principalmente se refiere a la vivienda) creció a una tasa interanual que prácticamente no se modificó (5,7%) con respecto al trimestre anterior. Los préstamos a hogares, el principal componente de la financiación de este sector, avanzaron en este trimestre a la misma tasa que en el anterior (1,9%).

La inversión financiera de los hogares creció a una tasa que básicamente no experimentó cambios (2,2%). Entre sus componentes, el efectivo y los depósitos avanzaron a una tasa más alta (3,7%, frente al 3,3%). Los seguros de vida y planes de pensiones crecieron a la misma tasa que en el anterior (3,1%), al tiempo que la inversión en acciones y otras participaciones se desaceleró (1,4%, frente al 2,1%). Los hogares continuaron adquiriendo participaciones en fondos de inversión así como acciones cotizadas en términos netos. En particular, los hogares adquirieron participaciones en fondos de inversión del mercado no monetario y acciones cotizadas emitidas por no residentes. La inversión en valores representativos de deuda continuó descendiendo a una tasa elevada (-10,6%, frente al -10,9%). Esta evolución se debió, en particular, a que los hogares redujeron sus tenencias de valores representativos de deuda emitidos por las IFM y las Administraciones Públicas.

El patrimonio neto de los hogares se incrementó a una tasa más alta (4,4%, frente al 3,2%), ya que la aceleración observada en las ganancias netas por valoración en activos financieros y no financieros y las continuadas inversiones financieras y no financieras solo se vieron compensadas parcialmente por los pasivos contraídos. El valor de la riqueza inmobiliaria aumentó a una tasa más elevada (4,7%, desde el 4,1%). La deuda de los hogares en relación con la renta continuó disminuyendo y se situó en el 93,5% en el tercer trimestre de 2016, desde el 94,2% del tercer trimestre de 2015, ya que la renta disponible avanzó a un ritmo mayor que los préstamos a hogares. En el cuadro A se resumen los principales resultados para los hogares, expresados en porcentaje de la renta disponible ajustada (para una información más detallada véanse también los cuadros 2.1 y 2.2 del Anexo).

<b>Cuadro A Ahorro, variación del patrimonio neto y deuda de los hogares</b> <i>(porcentajes de la renta bruta disponible ajustada, basados en flujos acumulados de cuatro trimestres)</i>								
	IV 2014	I 2015	II 2015	III 2015	IV 2015	I 2016	II 2016	III 2016
Tasa de ahorro (bruto)	12,5	12,5	12,5	12,3	12,3	12,3	12,5	12,5
Variación del patrimonio neto	17,5	28,1	19,5	17,0	22,6	14,2	21,9	29,9
Inversión no financiera (neta)	1,1	1,0	1,0	1,1	1,1	1,2	1,2	1,3
Inversión no financiera (bruta)	8,2	8,2	8,2	8,2	8,3	8,3	8,3	8,4
Consumo de capital fijo (-)	7,1	7,1	7,1	7,1	7,1	7,1	7,1	7,1
Inversión financiera	5,7	6,2	5,9	6,3	6,6	6,4	7,4	7,3
Financiación (-)	0,7	0,6	0,2	0,9	1,6	1,7	2,5	2,6
Revalorización de activos y otras variaciones	11,4	21,5	12,8	10,5	16,4	8,3	15,8	23,9
Deuda (préstamos, saldo vivo)	94,7	94,4	94,2	94,2	94,1	93,5	93,6	93,5

**Banco Central Europeo** Dirección General de Comunicación  
División de Relaciones con los Medios de Comunicación Globales,  
Sonnemannstrasse 20, 60314 Frankfurt am Main, Alemania  
Tel.: +49 69 1344 7455, correo electrónico: [media@ecb.europa.eu](mailto:media@ecb.europa.eu), sitio web: [www.ecb.europa.eu](http://www.ecb.europa.eu)

**Se permite su reproducción, siempre que se cite la fuente.**  
Traducción al español: Banco de España.

### Sociedades no financieras

La renta empresarial neta de las sociedades no financieras (equivalente, en líneas generales, a los beneficios corrientes) avanzó a una tasa más baja en el tercer trimestre de 2016 (0,6%, frente al 4,8% del trimestre anterior), ya que el excedente neto de explotación y las rentas de la propiedad netas experimentaron una desaceleración.

El valor añadido neto creció a una tasa más baja (2,9%, frente al 4,3%). El crecimiento interanual de la inversión no financiera bruta y de la formación bruta de capital fijo también se desaceleraron (3%, frente al 4,5%, y 3,1%, frente al 5,7%). La financiación de las sociedades no financieras creció a un ritmo menor (1,9%, frente al 2,2%), de manera similar a la financiación mediante préstamos (0,9%, frente al 2,2%), ya que los préstamos otorgados por instituciones distintas de IFM disminuyeron, mientras que los concedidos por las IFM avanzaron a una tasa más elevada<sup>1</sup>. El descenso de los préstamos otorgados por instituciones distintas de IFM se debe principalmente a la reducción de los préstamos concedidos por instituciones no residentes asociada a la inversión exterior directa en la zona del euro. La emisión de valores representativos de deuda creció a un ritmo mayor (5,8%, desde el 5,2%), mientras que la financiación mediante crédito comercial avanzó a una tasa que no se modificó (2,1%). Los fondos de inversión del mercado no monetario, los no residentes y las IFM fueron los principales adquirentes, en términos netos, de valores representativos de deuda de las sociedades no financieras. La financiación mediante acciones creció a una tasa que prácticamente no varió (2,1%).

La deuda en relación con el PIB disminuyó hasta situarse en el 131,8%, en comparación con el 133,8% del tercer trimestre de 2015.

La inversión financiera aumentó a una tasa más baja que en el segundo trimestre de 2016 (3,5%, frente al 3,9%). Entre los componentes, los préstamos concedidos avanzaron a un ritmo menor (1,1%, frente al 2,3%), mientras que la inversión en acciones y otras participaciones se aceleró (4,1%, frente al 3,8%). En el cuadro B se resumen los principales resultados para las sociedades no financieras, expresados en porcentaje del valor añadido neto (para una información más detallada véanse también los cuadros 3.1 y 3.2 del Anexo).

Cuadro B <b>Sociedades no financieras</b> (porcentajes del valor añadido neto, basados en flujos acumulados de cuatro trimestres)								
	IV 2014	I 2015	II 2015	III 2015	IV 2015	I 2016	II 2016	III 2016
Renta empresarial neta (beneficios corrientes)	33,0	33,4	34,0	34,2	34,2	33,5	33,7	33,5
Ahorro neto (beneficios no distribuidos)	4,8	5,1	5,7	5,9	6,1	5,8	6,1	6,1
Inversión no financiera (neta)	3,8	3,6	3,5	3,2	3,1	3,3	3,4	3,4
Inversión no financiera (bruta)	27,8	27,7	27,7	27,5	27,5	27,6	27,6	27,6
Consumo de capital fijo (-)	24,0	24,1	24,2	24,3	24,3	24,3	24,2	24,2
Inversión financiera	10,6	12,1	13,2	14,7	16,9	17,5	17,9	15,7
Financiación	8,5	10,5	11,2	12,1	13,8	14,3	14,8	12,5
Deuda (saldo vivo en porcentaje del PIB)	130,9	135,8	134,9	133,8	133,4	132,8	133,4	131,8

<sup>1</sup> La financiación mediante préstamos incluye los préstamos concedidos por todos los sectores (incluidos los concedidos por las instituciones financieras distintas de IFM) y por acreedores que no son residentes en la zona del euro.

**Banco Central Europeo** Dirección General de Comunicación

División de Relaciones con los Medios de Comunicación Globales,

Sonnemannstrasse 20, 60314 Frankfurt am Main, Alemania

Tel.: +49 69 1344 7455, correo electrónico: [media@ecb.europa.eu](mailto:media@ecb.europa.eu), sitio web: [www.ecb.europa.eu](http://www.ecb.europa.eu)

**Se permite su reproducción, siempre que se cite la fuente.**

Traducción al español: Banco de España.

Los datos de esta nota proceden de la segunda estimación de las cuentas trimestrales de la zona del euro por sectores del Banco Central Europeo (BCE) y Eurostat, la oficina estadística de la Unión Europea.

Esta nota de prensa incluye revisiones y datos completos para todos los sectores con respecto a la publicación trimestral inicial de la nota de prensa sobre «Hogares y sociedades no financieras de la zona del euro» publicada el 13 de enero. Las cuentas financieras y no financieras trimestrales por sectores institucionales para la zona del euro y para los países de la UE pueden consultarse en el [Statistical Data Warehouse \(SDW\) del BCE](#). En el apartado [Euro area accounts](#) de la sección de estadísticas del sitio web del BCE pueden consultarse los cuadros adjuntos y gráficos adicionales, así como información relacionada para todos los países de la UE, incluidos nuevos cuadros sobre relaciones entre sectores. La publicación del nuevo informe [Household Sector Report](#) sobre el sector hogares, que incluye los resultados para la zona del euro y para todos los países que la integran, está prevista para el 8 de febrero de 2017. La próxima nota de prensa trimestral, que incluirá un avance de los resultados para los hogares y las sociedades no financieras, se publicará el 12 de abril de 2017 (véase también el calendario de publicación de notas de prensa estadísticas en el sitio web del BCE: [calendar](#)).

**Persona de contacto para consultas de los medios de comunicación: Stefan Ruhkamp,**  
**tel.: +49 69 1344 5057.**

**Notas:**

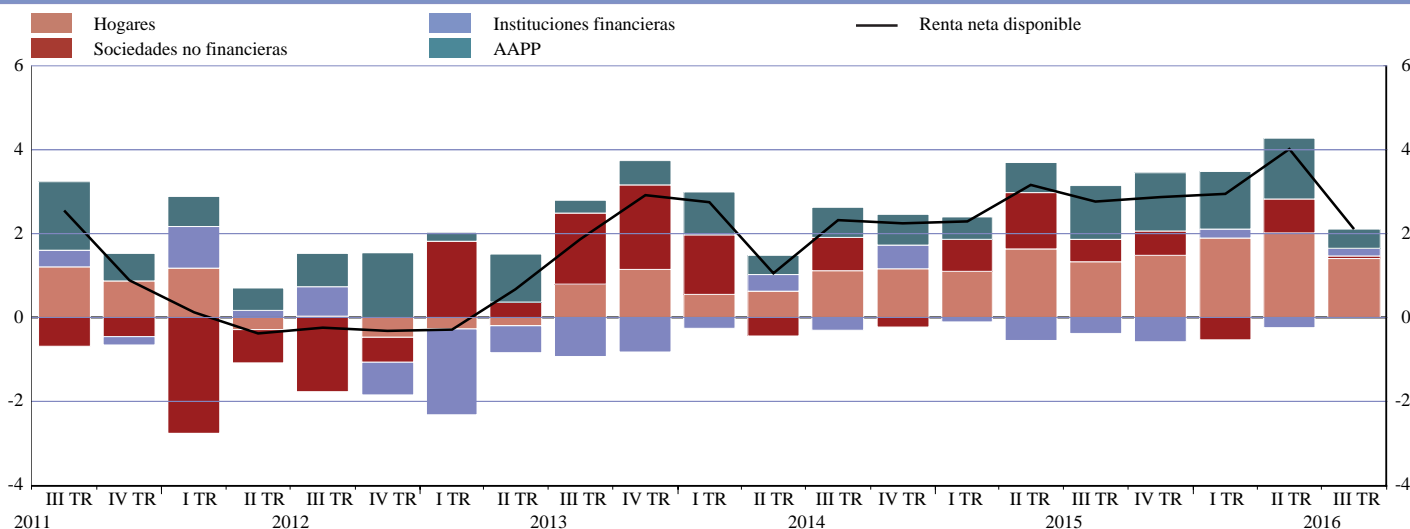
- La tasa de crecimiento interanual de las operaciones no financieras y de los saldos vivos de activos y pasivos se calcula como la variación porcentual entre el valor en un trimestre dado y el valor correspondiente registrado cuatro trimestres antes. Las tasas de crecimiento interanual que se utilizan para analizar las operaciones financieras se refieren al valor total de las operaciones realizadas durante el año en relación con el saldo vivo registrado un año antes. Las ratios, como la tasa de ahorro, se basan en operaciones acumuladas de cuatro trimestres.
- La renta empresarial neta equivale, en líneas generales, a los beneficios corrientes de la contabilidad de empresas (calculados después del cobro y pago de intereses, e incluyendo los beneficios de las filiales extranjeras, pero antes del pago del impuesto sobre beneficios y de dividendos).
- La suma de la deuda de los hogares y de las sociedades no financieras (también denominada «deuda privada») en porcentaje del PIB es uno de los principales indicadores del procedimiento de desequilibrio macroeconómico (MIP, en sus siglas en inglés). En el caso de las sociedades no financieras, la definición de deuda empleada en el MIP es distinta de la que se utiliza en esta nota de prensa, ya que el indicador del MIP se basa en datos anuales consolidados, y además se excluyen los pasivos de las reservas de fondos de pensiones y los créditos comerciales. Para más información sobre los datos empleados en el MIP, véase: [Annual scoreboard for the surveillance of macroeconomic imbalances](#).
- Puede consultarse más información sobre la metodología en: [Euro area accounts](#).

**Banco Central Europeo** Dirección General de Comunicación  
División de Relaciones con los Medios de Comunicación Globales,  
Sonnemannstrasse 20, 60314 Frankfurt am Main, Alemania  
Tel.: +49 69 1344 7455, correo electrónico: [media@ecb.europa.eu](mailto:media@ecb.europa.eu), sitio web: [www.ecb.europa.eu](http://www.ecb.europa.eu)

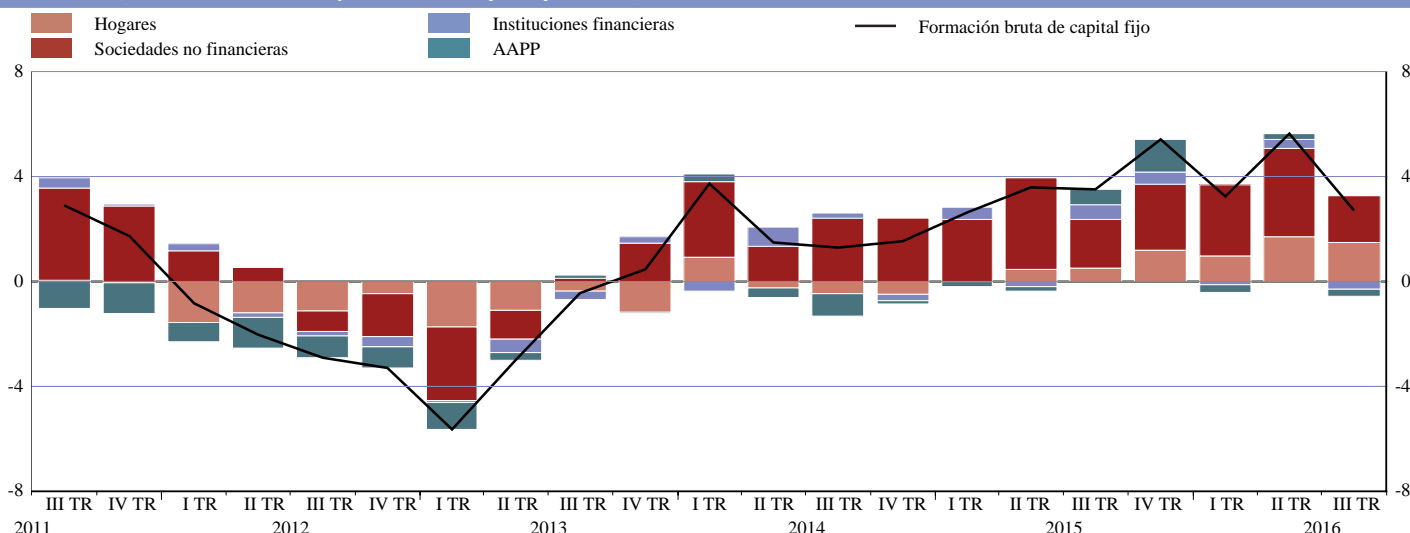
**Se permite su reproducción, siempre que se cite la fuente.**  
Traducción al español: Banco de España.

# Gráficos y cuadros adicionales de todos los sectores institucionales de la zona del euro

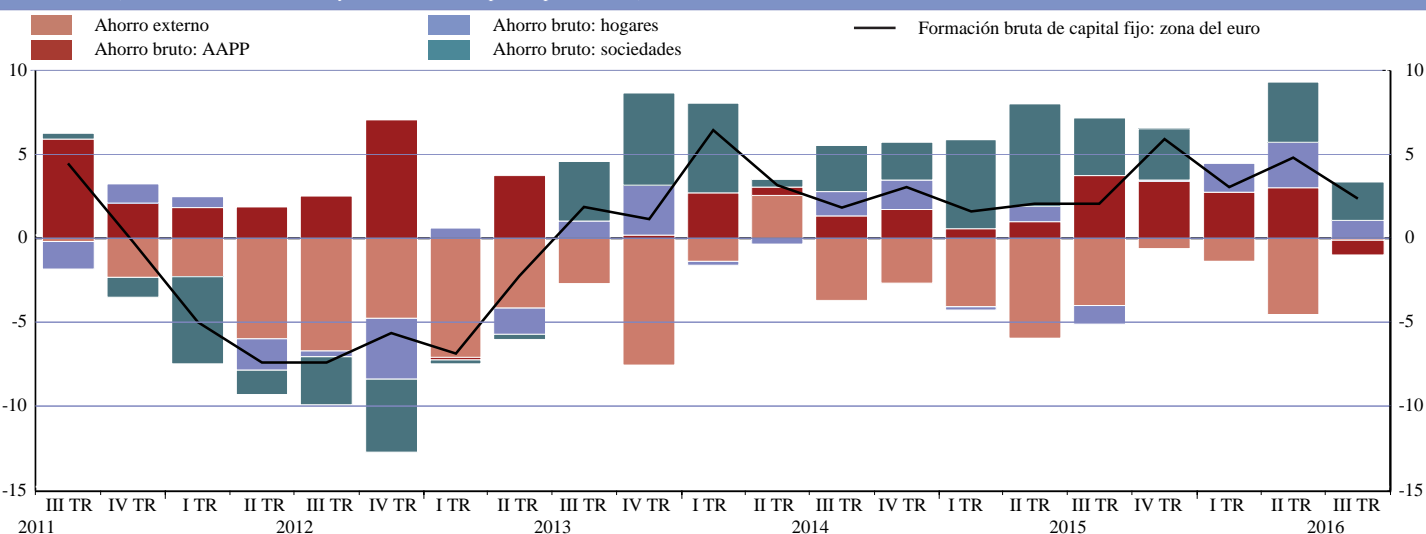
**Gráfico 1 Crecimiento de la renta neta disponible de la zona del euro y distribución por sectores**  
(tasas de variación interanual y contribuciones en puntos porcentuales)



**Gráfico 2 Crecimiento de la formación bruta de capital fijo de la zona del euro y contribución por sectores**  
(tasas de variación interanual y contribuciones en puntos porcentuales)



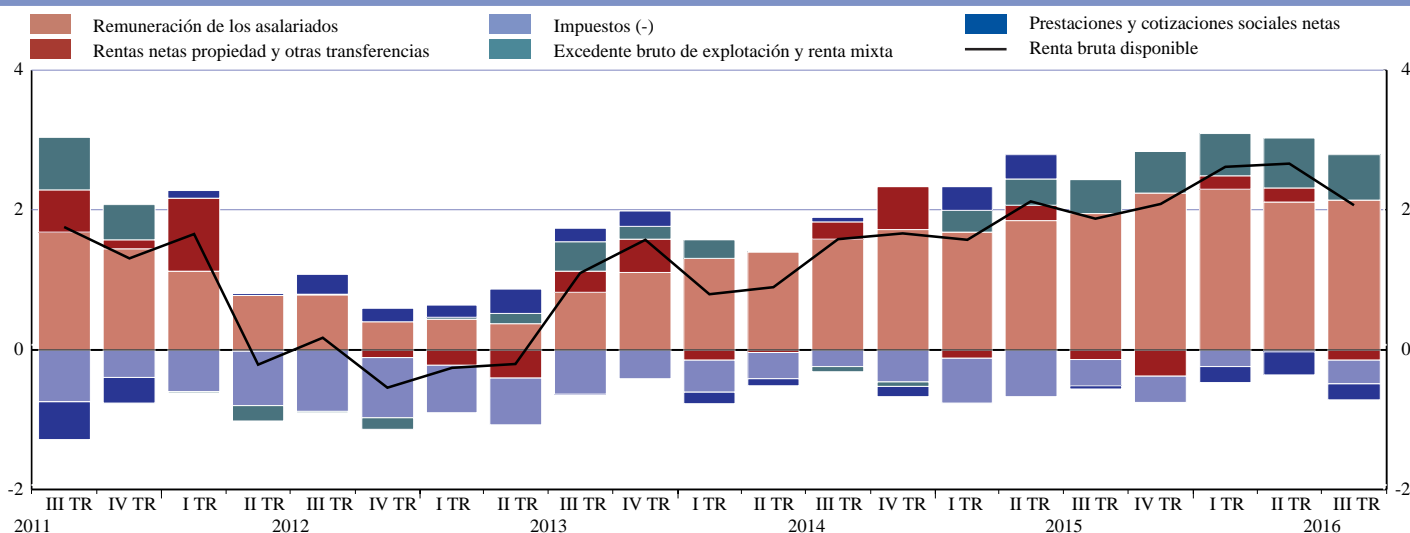
**Gráfico 3 Crecimiento de la formación bruta de capital fijo de la zona del euro y su financiación mediante el ahorro por sectores**  
(tasas de variación interanual y contribuciones en puntos porcentuales)



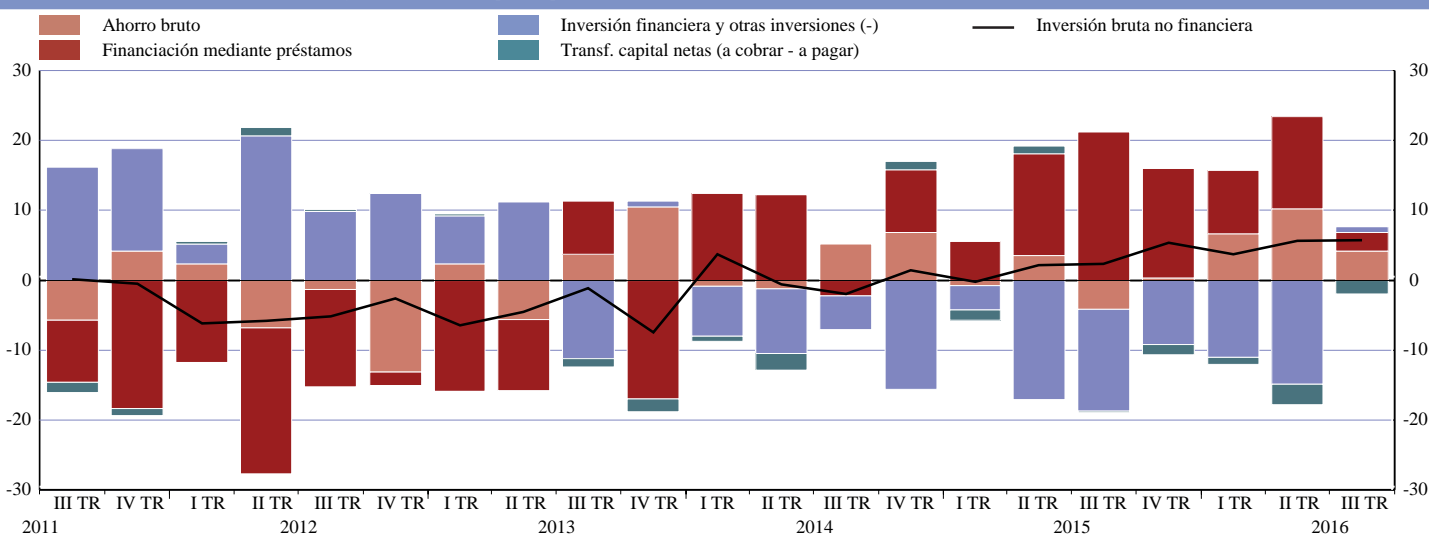
Fuentes: BCE y Eurostat.

# Hogares de la zona del euro

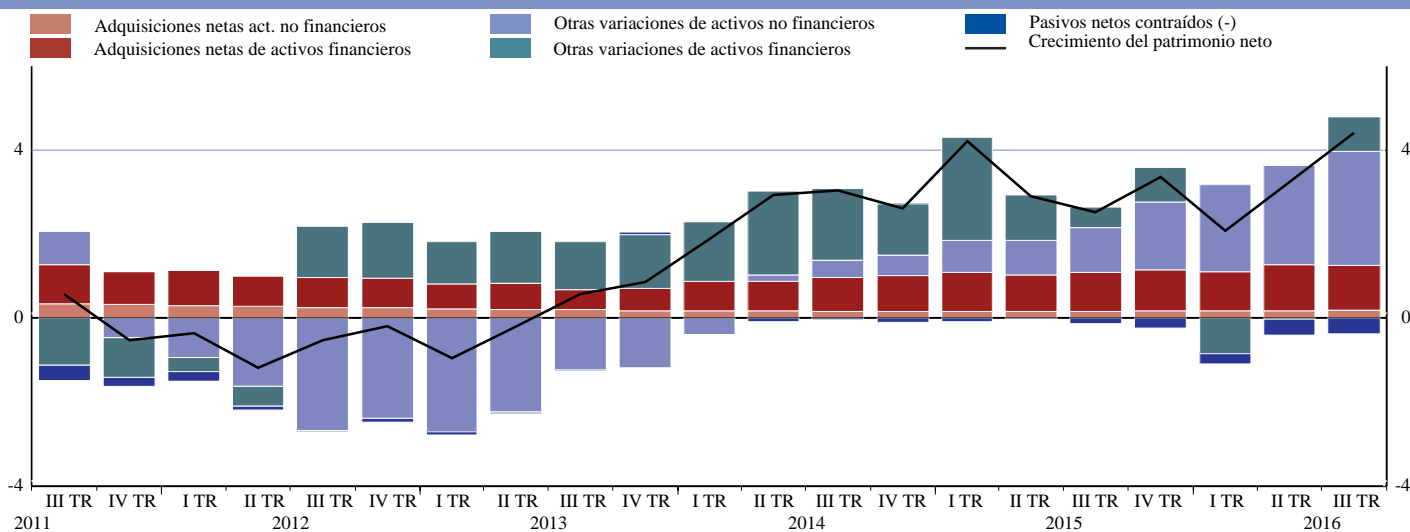
**Gráfico 4 Crecimiento de la renta bruta disponible de los hogares y contribuciones por componentes de la renta**  
(tasas de variación interanual y contribuciones en puntos porcentuales)



**Gráfico 5 Crecimiento de la inversión no financiera de los hogares y contribuciones por fuente de financiación**  
(tasas de variación interanual y contribuciones en puntos porcentuales)



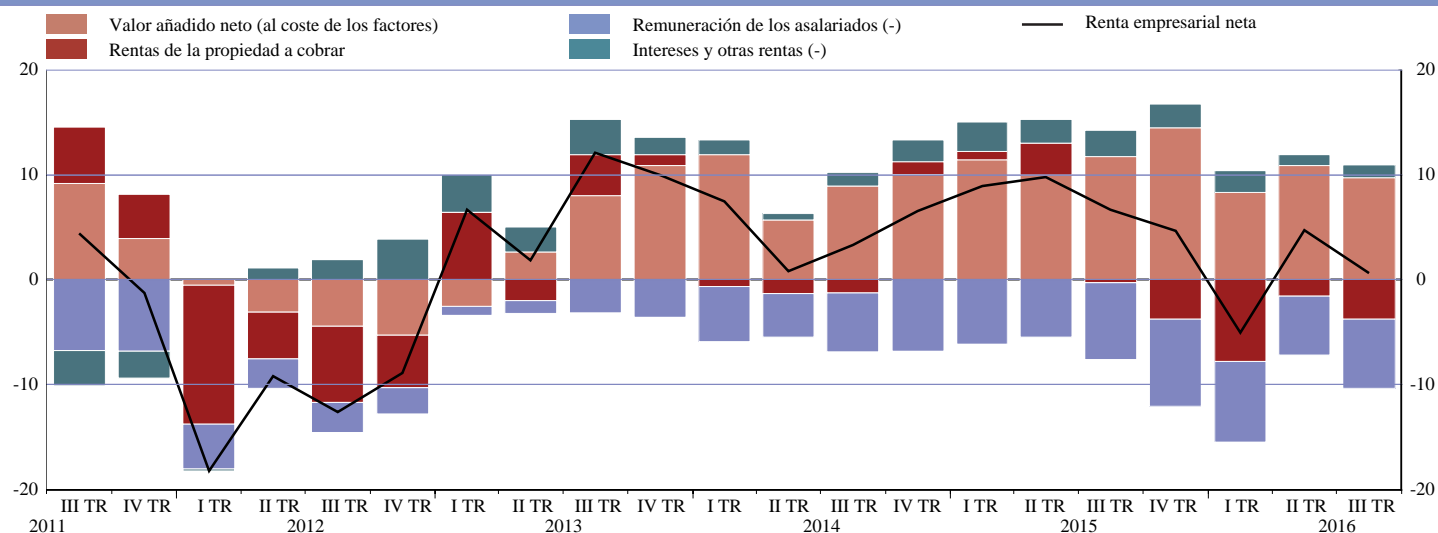
**Gráfico 6 Crecimiento del patrimonio neto de los hogares y contribuciones por tipo de variación de los activos**  
(tasas de variación interanual y contribuciones en puntos porcentuales)



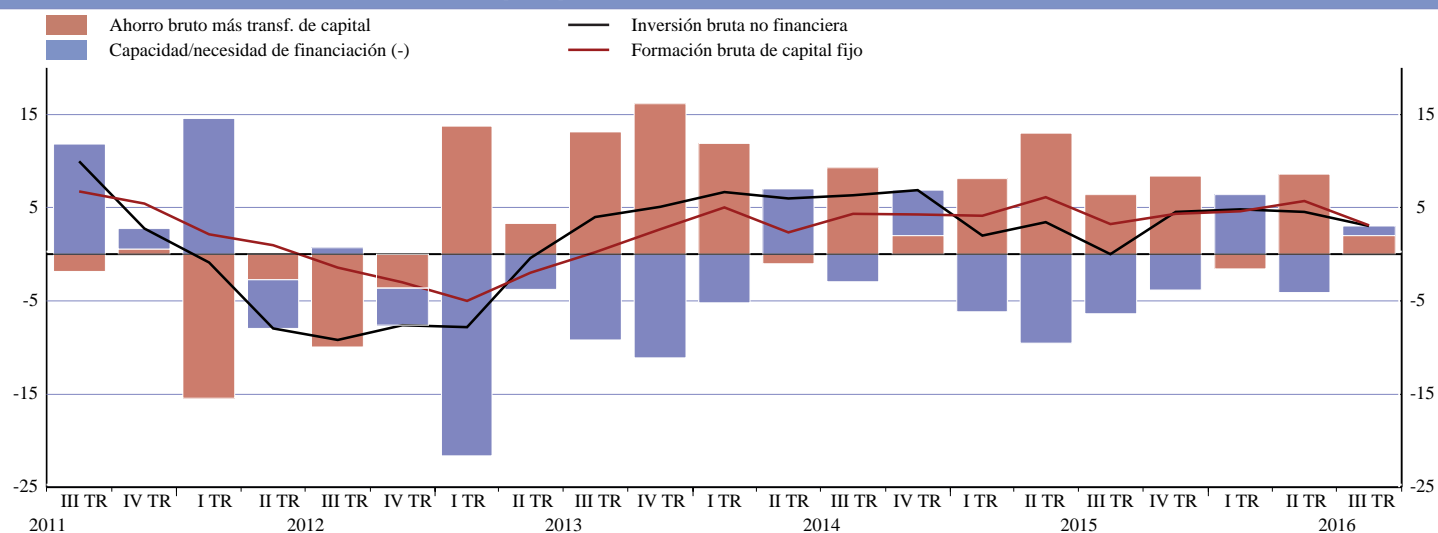
Fuentes: BCE y Eurostat.

# Sociedades no financieras de la zona del euro

**Gráfico 7 Crecimiento de la renta empresarial neta de las sociedades no financieras y contribuciones por componentes**  
(tasas de variación interanual y contribuciones en puntos porcentuales)



**Gráfico 8 Crecimiento de la inversión no financiera de las sociedades no financieras y contribuciones por fuente de financiación**  
(tasas de variación interanual y contribuciones en puntos porcentuales)



Fuentes: BCE y Eurostat.



**CUADRO 1. Renta, consumo, ahorro, inversión y capacidad/necesidad de financiación: zona del euro y contribuciones por sector**  
(mm de euros)

Operaciones no financieras	importes acumulados de cuatro trimestres							tasas de variación interanual <sup>1)</sup>		porcentaje de la renta neta disponible de la zona del euro	
	2013	2014	III 2015	IV 2015	I 2016	II 2016	III 2016	II 2016	III 2016	III 2015	III 2016
<b>Renta neta disponible:</b>											
Zona del euro	8.070	8.238	8.405	8.467	8.527	8.61	8.655	4,0	2,1	100,0	100,0
Hogares <sup>2)</sup>	5.846	5.917	5.999	6.031	6.069	6.111	6.141	2,7	2,0	71,4	71,0
Sociedades no financieras	181	211	264	277	266	283	284			3,1	3,3
Instituciones financieras	166	175	154	141	146	140	144			1,8	1,7
Administraciones Públicas	1.877	1.936	1.988	2.018	2.046	2.076	2.085	5,9	1,9	23,7	24,1
<b>Gasto en consumo:</b>											
Zona del euro	7.679	7.778	7.889	7.934	7.981	8.027	8.071	2,4	2,2	93,9	93,2
Hogares <sup>2)</sup>	5.584	5.652	5.738	5.77	5.802	5.833	5.861	2,2	1,9	68,3	67,7
Consumo colectivo de las Administraciones Públicas	795	797	802	807	811	816	821	2,6	2,3	9,5	9,5
Transferencias sociales en especie de las AAPP <sup>3)</sup>	1.300	1.328	1.349	1.357	1.367	1.378	1.389	3,0	3,4	16,1	16,0
<b>Ahorro neto:</b>											
Zona del euro	391	460	515	533	546	583	584	32,9	1,0	6,1	6,8
Hogares <sup>2)</sup>	343	349	341	339	345	356	359	7,1	7,6	4,1	4,2
Sociedades no financieras	175	205	258	271	259	276	278			3,1	3,2
Instituciones financieras	91	96	80	70	74	68	72			1,0	0,8
Administraciones Públicas	-218	-190	-163	-146	-133	-118	-124			-1,9	-1,4
<b>Consumo de capital fijo:</b>											
Zona del euro	1.789	1.816	1.862	1.878	1.888	1.899	1.910	2,4	2,4	22,2	22,1
Hogares <sup>2)</sup>	454	461	467	469	472	475	478	2,5	2,6	5,6	5,5
Sociedades no financieras	1.010	1.027	1.065	1.078	1.084	1.092	1.099	2,7	2,7	12,7	12,7
Instituciones financieras	46	46	47	47	47	47	47	0,9	1,1	0,6	0,5
Administraciones Públicas	279	282	283	283	284	285	286	1,2	1,5	3,4	3,3
<b>Transferencias netas de capital (a cobrar - a pagar):</b>											
Zona del euro	19	18	18	21	18	16	13			0,2	0,2
Hogares <sup>2)</sup>	9	6	6	4	2	-2	-4			0,1	0,0
Sociedades no financieras	67	83	74	73	73	75	72			0,9	0,8
Instituciones financieras	23	5	1	13	12	12	11			0,0	0,1
Administraciones Públicas	80	-76	-63	-69	-69	-69	-65			-0,7	-0,8
<b>Formación bruta de capital fijo:</b>											
Zona del euro	1.969	2.008	2.056	2.085	2.1	2.13	2.144	5,6	2,7	24,5	24,8
Hogares <sup>2)</sup>	536	534	539	545	550	559	566	6,4	5,6	6,4	6,5
Sociedades no financieras	1.107	1.151	1.189	1.203	1.216	1.234	1.243	5,7	3,1	14,2	14,4
Instituciones financieras	45	47	51	53	53	54	53	15,0	-10,9	0,6	0,6
Administraciones Públicas	281	276	277	284	282	283	282	1,7	-2,0	3,3	3,3
<b>Adquisiciones netas de otros activos no financieros<sup>4)</sup>:</b>											
Zona del euro	-3	35	45	46	45	11	11			0,5	0,1
Hogares <sup>2)</sup>	-8	-3	-2	-2	-1	-3	-2			0,0	0,0
Sociedades no financieras	8	37	15	15	16	12	12			0,2	0,1
Instituciones financieras	2	0	34	33	31	1	1			0,4	0,0
Administraciones Públicas	-6	1	-1	-1	-1	0	0			0,0	0,0
<b>Inversión no financiera bruta:</b>											
Zona del euro	1.966	2.042	2.101	2.13	2.146	2.141	2.155	-0,9	2,7	25,0	24,9
Hogares <sup>2)</sup>	528	531	536	543	548	556	564	5,6	5,7	6,4	6,5
Sociedades no financieras	1.115	1.188,000	1.204	1.217	1.232	1.246	1.255	4,5	3,0	14,3	14,5
Instituciones financieras	47	47	84	87	84	55	54	-66,4	-10,3	1,0	0,6
Administraciones Públicas	276	277	276	283	282	284	282	3,3	-2,1	3,3	3,3
<b>Inversión no financiera neta:</b>											
Zona del euro	177	226	239	253	258	242	245	-20,5	4,8	2,8	2,8
Hogares <sup>2)</sup>	74	69	69	74	76	81	86	24,5	23,0	0,8	1,0
Sociedades no financieras	105	161	139	139	148	154	156	19,8	6,0	1,7	1,8
Instituciones financieras	2	1	38	40	37	8	6			0,4	0,1
Administraciones Públicas	-4	-5	-7	0	-3	-1	-4			-0,1	0,0
<b>Capacidad (+)/necesidad (-) de financiación:</b>											
Zona del euro	233	252	294	301	306	357	353			3,5	4,1
Hogares <sup>2)</sup>	278	286	277	269	271	274	269			3,3	3,1
Sociedades no financieras	137	127	193	204	184	197	194			2,3	2,2
Instituciones financieras	112	100	43	43	50	72	76			0,5	0,9
Administraciones Públicas	-294	-261		-215	-200	-186	-185			-2,6	-2,1

Fuentes: BCE y Eurostat.

1) Las tasas de variación interanual se calculan como  $100 \cdot (x(t) - x(t-4)) / x(t-4)$ , donde  $x(t)$  es el volumen de la operación  $x$  en el trimestre  $t$ , y  $x(t-4)$  el volumen cuatro trimestres antes.

2) Hogares e instituciones sin fines de lucro al servicio de los hogares.

3) Transferencias de bienes y servicios a los hogares individuales por unidades de las Administraciones Públicas y por instituciones sin fines de lucro al servicio de los hogares.

4) Variación de existencias, adquisiciones menos cesiones de objetos valiosos, y adquisiciones menos cesiones de activos no financieros no producidos (por ejemplo, terrenos).

**CUADRO 2.1. Hogares <sup>1)</sup>**  
(mm de euros)

Operaciones no financieras	importes acumulados de cuatro trimestres							tasas de variación interanual <sup>2)</sup>		porcentaje de la renta bruta disponible, datos ajustados <sup>3)</sup>	
	2013	2014	III 2015	IV 2015	I 2016	II 2016	III 2016	II 2016	III 2016	III 2015	III 2016
Remuneración de los asalariados	4.777	4.872	4.958	4.995	5.031	5.066	5.100	2,8	2,8	75,7	76,1
Excedente bruto de explotación y renta mixta	1.526	1.528	1.546	1.556	1.565	1.577	1.587	3,1	2,6	23,6	23,7
Rentas de la propiedad (a cobrar - a pagar)	816	825	823	813	818	821	817			12,6	12,2
Prestaciones y cotizaciones sociales netas (a cobrar - a pagar)	88	83	93	93	90	84	80			1,4	1,2
Otras transferencias corrientes (a cobrar - a pagar)	83	84	86	90	88	89	90			1,3	1,3
Impuestos (sobre la renta y sobre el patrimonio) (-)	990	1.014	1.041	1.047	1.051	1.051	1.057	0,2	2,2	15,9	15,8
<b>Renta bruta disponible</b>	<b>6.300</b>	<b>6.378</b>	<b>6.466</b>	<b>6.500</b>	<b>6.541</b>	<b>6.586</b>	<b>6.619</b>	<b>2,7</b>	<b>2,1</b>	<b>98,8</b>	<b>98,8</b>
+ Ajuste por variaciones en el patrimonio neto de fondos de pensiones <sup>3)</sup>	81	85	80	78	78	79	79	1,9	3,8	1,2	1,2
<b>Renta bruta disponible más ajuste<sup>3)</sup></b>	<b>6.381</b>	<b>6.463</b>	<b>6.546</b>	<b>6.578</b>	<b>6.619</b>	<b>6.665</b>	<b>6.698</b>	<b>2,7</b>	<b>2,1</b>	<b>100,0</b>	<b>100,0</b>
<b>Gasto en consumo</b>	<b>5.584</b>	<b>5.652</b>	<b>5.738</b>	<b>5.77</b>	<b>5.802</b>	<b>5.833</b>	<b>5.861</b>	<b>2,2</b>	<b>1,9</b>	<b>87,7</b>	<b>87,5</b>
<b>Ahorro bruto</b>	<b>797</b>	<b>810</b>	<b>808</b>	<b>809</b>	<b>817</b>	<b>831</b>	<b>837</b>	<b>5,1</b>	<b>3,8</b>	<b>12,3</b>	<b>12,5</b>
<b>Transferencias netas de capital (a cobrar - a pagar)</b>	<b>9</b>	<b>6</b>	<b>6</b>	<b>4</b>	<b>2</b>	<b>-2</b>	<b>-4</b>			<b>0,1</b>	<b>-0,1</b>
<b>Formación bruta de capital fijo</b>	<b>536</b>	<b>534</b>	<b>539</b>	<b>545</b>	<b>550</b>	<b>559</b>	<b>566</b>	<b>6,4</b>	<b>5,6</b>	<b>8,2</b>	<b>8,5</b>
Adquisiciones netas de otros activos no financieros <sup>4)</sup>	-8	-3	-2	-2	-1	-3	-2			0,0	0,0
<b>Inversión no financiera bruta</b>	<b>528</b>	<b>531</b>	<b>536</b>	<b>543</b>	<b>548</b>	<b>556</b>	<b>564</b>	<b>5,6</b>	<b>5,7</b>	<b>8,2</b>	<b>8,4</b>
<b>Inversión no financiera neta</b>	<b>74</b>	<b>69</b>	<b>69</b>	<b>74</b>	<b>76</b>	<b>81</b>	<b>86</b>	<b>24,5</b>	<b>23,0</b>	<b>1,1</b>	<b>1,3</b>
<b>Capacidad (+)/necesidad (-) de financiación</b>	<b>278</b>	<b>286</b>	<b>277</b>	<b>269</b>	<b>271</b>	<b>274</b>	<b>269</b>			<b>4,2</b>	<b>4,0</b>
Operaciones financieras	importes acumulados de cuatro trimestres							tasas de crecimiento interanual <sup>5)</sup>		porcentaje de la renta bruta disponible, datos ajustados <sup>3)</sup>	
	2013	2014	III 2015	IV 2015	I 2016	II 2016	III 2016	II 2016	III 2016	III 2015	III 2016
<b>Inversión financiera</b>	<b>230</b>	<b>366</b>	<b>412</b>	<b>435</b>	<b>423</b>	<b>496</b>	<b>486</b>	<b>2,3</b>	<b>2,2</b>	<b>6,3</b>	<b>7,3</b>
Efectivo y depósitos	190	195	198	206	220	246	279	3,3	3,7	3,0	4,2
Valores representativos de deuda	-184	-196		-159	-120	-101	-96		-10,6	-2,9	-1,4
Acciones y otras participaciones	90	145	205	202	137	120	77	2,1	1,4	3,1	1,1
Acciones cotizadas	-29	8	-17	-16	14	33	15	3,6	1,8	-0,3	0,2
Acciones no cotizadas y otras participaciones	65	0	40	40	32	15	-3	0,5	-0,1	0,6	-0,1
Participaciones en fondos de inversión	54	138	182	178	92	71	65	3,7	3,5	2,8	1,0
Planes de seguros de vida y de pensiones	154	225	206	192	191	199	206	3,1	3,1	3,2	3,1
Otros activos financieros <sup>6)</sup>	-20	-3	-4	-6	-5	31	21			-0,1	0,3
<b>Financiación</b>	<b>-27</b>	<b>46</b>	<b>57</b>	<b>102</b>	<b>113</b>	<b>168</b>	<b>171</b>	<b>2,4</b>	<b>2,5</b>	<b>0,9</b>	<b>2,6</b>
Préstamos	-33	8	63	84	96	114	117	1,9	1,9	1,0	1,8
a corto plazo	-12	-8	-9	-6	-13	-10	-9		-3,0	-0,1	-0,1
a largo plazo	-21	16	73	90	108	124	126	2,1	2,2	1,1	1,9
Otros pasivos <sup>7)</sup>	5	38	-7	18	17	55	54	7,5	7,7	-0,1	0,8
<b>Capacidad (+)/necesidad (-) de financiación (cuentas financieras)</b>	<b>257</b>	<b>320</b>	<b>355</b>	<b>333</b>	<b>311</b>	<b>328</b>	<b>315</b>	<b>2,2</b>	<b>2,1</b>	<b>5,4</b>	<b>4,7</b>
<b>Variaciones en la riqueza financiera que no se derivan de operaciones</b>	<b>544</b>	<b>527</b>	<b>215</b>	<b>363</b>	<b>-381</b>	<b>-14</b>	<b>369</b>			<b>3,3</b>	<b>5,5</b>
Balance	saldos a fin de período							tasas de variación interanual <sup>2)</sup>		porcentaje de la renta bruta disponible, datos ajustados <sup>3)</sup> o PIB	
	2013	2014	III 2015	IV 2015	I 2016	II 2016	III 2016	II 2016	III 2016	III 2015	III 2016
<b>Activos financieros</b>	<b>20.376</b>	<b>21.278</b>	<b>21.707</b>	<b>22.059</b>	<b>22.16</b>	<b>22.293</b>	<b>22.539</b>	<b>2,1</b>	<b>3,8</b>	<b>331,6</b>	<b>336,5</b>
Efectivo y depósitos	7.152	7.341	7.439	7.545	7.582	7.689	7.716	3,3	3,7	113,6	115,2
Valores representativos de deuda	1.205	1.040	900	884	858	839	820	-9,8	-8,9	13,8	12,2
Acciones y otras participaciones	5.058	5.382	5.637	5.822	5.670	5.579	5.705	-4,1	1,2	86,1	85,2
Acciones cotizadas	833	869	864	940	891	870	914	-6,5	5,8	13,2	13,6
Acciones no cotizadas y otras participaciones	2.745	2.829	2.911	2.944	2.881	2.799	2.829	-5,8	-2,8	44,5	42,2
Participaciones en fondos de inversión	1.479	1.684	1.862	1.938	1.898	1.911	1.962	-0,2	5,4	28,4	29,3
Planes de seguros de vida y de pensiones	5.877	6.399	6.594	6.676	6.897	7.006	7.115	7,5	7,9	100,7	106,2
Otros activos financieros <sup>6)</sup>	1.084	1.116	1.137	1.132	1.152	1.180	1.183			17,4	17,7
<b>Pasivos</b>	<b>6.818</b>	<b>6.874</b>	<b>6.900</b>	<b>6.959</b>	<b>7.007</b>	<b>7.033</b>	<b>7.048</b>	<b>2,0</b>	<b>2,1</b>	<b>105,4</b>	<b>105,2</b>
Préstamos	6.102	6.122	6.167	6.190	6.192	6.237	6.264	1,6	1,6	94,2	93,5
a corto plazo	314	312	299	298	286	289	280	-6,5	-6,4	4,6	4,2
a largo plazo	5.787	5.810	5.868	5.892	5.906	5.948	5.984	2,0	2,0	89,6	89,3
Otros pasivos <sup>7)</sup>	690	725	706	742	787	768	756	5,7	7,2	10,8	11,3
<b>Activos no financieros</b>	<b>29.508</b>	<b>29.791</b>	<b>30.552</b>	<b>30.582</b>	<b>30.833</b>	<b>31.306</b>	<b>31.869</b>	<b>3,8</b>	<b>4,3</b>	<b>466,7</b>	<b>475,8</b>
de los cuales: riqueza inmobiliaria	27.653	27.936	28.721	28.734	29.011	29.479	30.059	4,1	4,7	438,7	448,8
<b>Patrimonio neto</b>	<b>43.066</b>	<b>44.195</b>	<b>45.359</b>	<b>45.682</b>	<b>45.985</b>	<b>46.566</b>	<b>47.361</b>	<b>3,2</b>	<b>4,4</b>	<b>692,9</b>	<b>707,1</b>
<i>Pro memoria: Deuda <sup>8)</sup></i>	<i>6.102</i>	<i>6.122</i>	<i>6.167</i>	<i>6.19</i>	<i>6.192</i>	<i>6.237</i>	<i>6.264</i>	<i>1,6</i>	<i>1,6</i>	<i>59,6</i>	<i>58,7</i>

Fuentes: BCE y Eurostat.

1) Hogares e instituciones sin fines de lucro al servicio de los hogares.

2) Las tasas de variación interanual se calculan como  $100 \cdot (x(t) - x(t-4)) / x(t-4)$ , donde  $x(t)$  se refiere al nivel de la operación o el saldo  $x$  a fin de trimestre  $t$ , y  $x(t-4)$  al nivel del mismo tipo de operación o saldo cuatro trimestres antes.

3) Ajuste neto por la variación en la participación neta de los hogares en planes de pensiones (pendientes de cobro-pago).

4) Variación de existencias, adquisiciones menos cesiones de objetos valiosos, y adquisiciones menos cesiones de activos no financieros no producidos (por ejemplo, terrenos).

5) Las tasas de crecimiento interanual de las operaciones financieras se calculan como  $100 \cdot (f(t) + f(t-1) + f(t-2) + f(t-3)) / F(t-4)$ , donde  $f(t)$  se refiere a las operaciones en el trimestre  $t$ , y  $F(t-4)$  al valor de los saldos a fin de trimestre cuatro trimestres antes.

6) Préstamos concedidos, reservas para primas y reservas para siniestros y otras cuentas pendientes de cobro.

7) Pasivos netos contraídos en operaciones con derivados financieros, planes de pensiones y otras cuentas pendientes de pago.

8) La deuda corresponde a los préstamos recibidos y se presenta en porcentaje del producto interior bruto (PIB).

**CUADRO 2.2. Hogares<sup>1)</sup>: inversión en instrumentos financieros seleccionados por sectores de contrapartida**  
(mm de euros)

Operaciones financieras	importes acumulados de cuatro trimestres						tasas de crecimiento interanual <sup>2)</sup>	
	2014	III 2015	IV 2015	I 2016	II 2016	III 2016	II 2016	III 2016
<b>Valores representativos de deuda</b>	-196	-193	-159	-120	-101	-96	-10,9	-10,6
emitidos por:								
Sociedades no financieras	-6	-5	-1	1	-1	-1	-2,8	-2,8
IFM	-138	-127	-105	-82	-63	-60	-13,2	-12,9
Otras instituciones financieras	-5	-14	-11	-10	-12	-14	-15,3	-17,9
Empresas de seguros y fondos de pensiones	-1	0	1	1	1	1	35,7	37,0
Administraciones Públicas	-39	-38	-34	-23	-21	-19	-10,6	-10,2
Resto del mundo	-6	-8	-9	-7	-4	-3	-3,5	-2,3
<b>Acciones cotizadas</b>	8	-17	-16	14	33	15	3,6	1,8
emitidas por:								
Sociedades no financieras	11	-11	-20	7	7	-8	1,1	-1,4
IFM	-7	-23	-22	-22	1	2	0,9	2,2
Otras instituciones financieras	-4	-1	0	1	1	0	1,3	0,3
Empresas de seguros y fondos de pensiones	2	2	1	2	3	2	12,0	10,1
Resto del mundo	5	16	25	25	22	19	16,4	14,9
<b>Participaciones en fondos de inversión</b>	138	182	178	92	71	65	3,7	3,5
emitidas por:								
IFM (FMM)	-13	0	7	9	-7	-14	-11,5	-21,4
Fondos de inversión no monetarios	145	181	172	87	81	80	4,5	4,6
Resto del mundo	6	1	-2	-4	-2	-2	-5,1	-4,4
<b>Balance financiero</b>	<b>saldos a fin de período</b>						<b>tasas de variación interanual<sup>3)</sup></b>	
	2014	III 2015	IV 2015	I 2016	II 2016	III 2016	II 2016	III 2016
<b>Valores representativos de deuda</b>	1.040	900	884	858	839	820	-9,8	-8,9
emitidos por:								
Sociedades no financieras	55	51	51	51	50	55	-3,7	8,4
IFM	546	462	439	418	396	380	17,2	-17,7
Otras instituciones financieras	89	78	80	76	75	73	-6,6	-5,9
Empresas de seguros y fondos de pensiones	3	3	3	3	3	3	-3,1	-1,7
Administraciones Públicas	222	188	196	195	197	188	0,1	-0,1
Resto del mundo	126	118	114	114	118	120	-1,8	2,0
<b>Acciones cotizadas</b>	869	864	940	891	870	914	-6,5	5,8
emitidas por:								
Sociedades no financieras	585	571	626	612	593	625	-2,3	9,6
IFM	103	97	93	65	61	66	-47,0	-32,4
Otras instituciones financieras	43	46	49	45	44	47	-10,9	2,8
Empresas de seguros y fondos de pensiones	21	22	25	23	20	22	-3,1	-0,2
Resto del mundo	116	128	148	147	151	153	10,0	19,9
<b>Participaciones en fondos de inversión</b>	1.684	1.862	1.938	1.898	1.911	1.962	-0,2	5,4
emitidas por:								
IFM (FMM)	58	63	68	70	55	54	-10,7	-15,1
Fondos de inversión no monetarios	1.582	1.752	1.824	1.786	1.814	1.864	0,5	6,3
Resto del mundo	44	46	45	42	42	45	-13,4	-2,6

Fuentes: BCE y Eurostat.

1) Hogares e instituciones sin fines de lucro al servicio de los hogares.

2) Las tasas de crecimiento interanual de las operaciones financieras se calculan como  $100 \cdot (f(t) + f(t-1) + f(t-2) + f(t-3)) / F(t-4)$ , donde  $f(t)$  se refiere a las operaciones en el trimestre  $t$ , y  $F(t-4)$  al valor de los saldos a fin de trimestre cuatro trimestres antes.

3) Las tasas de variación interanual se calculan como  $100 \cdot (x(t) - x(t-4)) / x(t-4)$ , donde  $x(t)$  se refiere al nivel de la operación o el saldo  $x$  a fin de trimestre en el trimestre  $t$ , y  $x(t-4)$  al nivel del mismo tipo de operación o saldo cuatro trimestres antes.

**CUADRO 3.1. Sociedades no financieras**  
(mm de euros)

Operaciones no financieras	importes acumulados de cuatro trimestres							tasas de variación interanual <sup>1)</sup>		porcentaje del VAB o (VAN) <sup>2)</sup>	
	2013	2014	III 2015	IV 2015	I 2016	II 2016	III 2016	II 2016	III 2016	III 2015	III 2016
<b>Valor añadido bruto (VAB)</b>	5.166	5.299	5.449	5.51	5.552	5.607	5.646	4,0	2,9	100,0	100,0
Valor añadido neto (VAN)	4.156	4.271	4.384	4.431	4.468	4.515	4.547	4,3	2,9	80,5	80,5
<b>Renta empresarial neta</b>	1.351	1.408	1.5	1.516	1.498	1.52	1.522	4,8	0,6	34,2	33,5
Renta neta disponible	181	211	264	277	266	283	284			6,0	6,3
Ajuste por variaciones en el patrimonio neto de fondos de pensiones	-6	-6	-7	-6	-7	-7	-7			-0,1	-0,1
<b>Ahorro neto</b>	175	205	258	271	259	276	278			5,9	6,1
<b>Transferencias netas de capital (a cobrar - a pagar)</b>	67	83	74	73	73	75	72			1,4	1,3
Consumo de capital fijo	1.01	1.027	1.065	1.078	1.084	1.092	1.099	2,7	2,7	19,5	19,5
<b>Formación bruta de capital fijo</b>	1.107	1.151	1.189	1.203	1.216	1.234	1.243	5,7	3,1	21,8	22,0
Adquisiciones netas de otros activos no financieros <sup>3)</sup>	8	37	15	15	16	12	12			0,3	0,2
<b>Inversión no financiera bruta</b>	1.115	1.188	1.204	1.217	1.232	1.246	1.255	4,5	3,0	22,1	22,2
<b>Inversión no financiera neta</b>	105	161	139	139	148	154	156	19,8	6,0	2,6	2,8
<b>Capacidad (+)/necesidad (-) de financiación</b>	137	127	193	204	184	197	194			3,5	3,4
Operaciones financieras	importes acumulados de cuatro trimestres							tasas de crecimiento interanual <sup>4)</sup>		porcentaje del VAB	
	2013	2014	III 2015	IV 2015	I 2016	II 2016	III 2016	II 2016	III 2016	III 2015	III 2016
<b>Inversión financiera</b>	354	454	643	750	782	809	716	3,9	3,5	11,8	12,7
Efectivo y depósitos	103	42	88	108	163	157	154	7,1	6,8	1,6	2,7
Valores representativos de deuda	-35	-32	-49	-36	30	34	31	13,1	11,9	-0,9	0,6
Préstamos	17	122	118	133	127	93	45	2,3	1,1	2,2	0,8
Acciones y otras participaciones	104	250	353	386	351	394	411	3,8	4,1	6,5	7,3
Acciones cotizadas	3	-11	4	38	66	75	83	6,1	7,2	0,1	1,5
Acciones no cotizadas y otras participaciones	95	266	320	310	283	315	321	3,6	3,8	5,9	5,7
Participaciones en fondos de inversión	6	-5	29	38	2	3	8	0,7	1,6	0,5	0,1
Otros activos financieros <sup>5)</sup>	166	72	133	159	112	131	74			2,4	1,3
<b>Financiación</b>	197	362	530	610	637	667	569	2,2	1,9	9,7	10,1
Valores representativos de deuda	86	40	45	57	45	65	72	5,2	5,8	0,8	1,3
a corto plazo	-5	-14	7	0	0	-7	-9	-9,1	-11,9	0,1	-0,2
a largo plazo	90	55	38	56	46	71	81	6,1	6,9	0,7	1,4
Préstamos	-105	177	222	120	211	217	92	2,2	0,9	4,1	1,6
a corto plazo	-21	100	22	-47	26	22	-33	0,8	-1,2	0,4	-0,6
a largo plazo	-83	77	201	167	185	195	124	2,8	1,8	3,7	2,2
Acciones y otras participaciones	199	226	274	359	352	313	313	2,0	2,1	5,0	5,5
Acciones cotizadas	28	28	49	73	54	45	52	0,9	1,1	0,9	0,9
Acciones no cotizadas y otras participaciones	171	198	224	286	298	268	261	2,5	2,5	4,1	4,6
Planes de pensiones	4	6	5	5	5	6	6	1,5	1,7	0,1	0,1
Créditos comerciales y anticipos	3	-37	54	98	71	55	55	2,1	2,1	1,0	1,0
Otros pasivos <sup>6)</sup>	10	-51	-71	-28	-47	12	31			-1,3	0,5
<b>Capacidad (+)/necesidad (-) de financiación (cuentas financieras)</b>	158	92	113	139	145	142	147			2,1	2,6
Balance financiero	saldos a fin de período							tasas de variación interanual <sup>1)</sup>		porcentaje del VAB o del PIB <sup>7)</sup>	
	2013	2014	III 2015	IV 2015	I 2016	II 2016	III 2016	II 2016	III 2016	III 2015	III 2016
<b>Inversión financiera</b>	18.568	19.672	20.528	21.182	20.831	20.935	21.307	0,3	3,8	376,7	377,4
Efectivo y depósitos	2.065	2.169	2.253	2.302	2.307	2.339	2.398	6,6	6,4	41,4	42,5
Valores representativos de deuda	314	295	264	257	287	293	289	12,2	9,5	4,8	5,1
Préstamos	3.668	3.851	3.957	4.056	4.058	4.03	4.011	1,0	1,4	72,6	71,0
Acciones y otras participaciones	8.745	9.433	10.001	10.429	10.131	10.119	10.467	-2,5	4,7	183,5	185,4
Acciones cotizadas	1.109	1.102	1.146	1.252	1.177	1.172	1.26	-5,8	10,0	21,0	22,3
Acciones no cotizadas y otras participaciones	7.209	7.894	8.382	8.699	8.494	8.483	8.713	-2,0	3,9	153,8	154,3
Participaciones en fondos de inversión	427	437	473	478	460	464	494	-2,0	4,5	8,7	8,8
Otros activos financieros <sup>5)</sup>	3.776	3.924	4.054	4.138	4.047	4.154	4.142			74,4	73,4
<b>Financiación</b>	27.49	28.582	29.704	30.535	30.052	30.114	30.609	-0,8	3,0	545,1	542,1
Valores representativos de deuda	1.086	1.214	1.243	1.254	1.276	1.311	1.342	6,1	7,9	22,8	23,8
a corto plazo	70	57	74	57	67	65	65	-9,0	-12,8	1,4	1,1
a largo plazo	1.017	1.158	1.169	1.197	1.209	1.246	1.277	7,1	9,2	21,5	22,6
Préstamos	8.914	9.206	9.686	9.678	9.75	9.817	9.722	1,3	0,4	177,8	172,2
a corto plazo	2.543	2.697	2.766	2.685	2.716	2.73	2.674	-2,2	-3,3	50,8	47,4
a largo plazo	6.37	6.509	6.921	6.993	7.034	7.088	7.048	2,7	1,8	127,0	124,8
Acciones y otras participaciones	13.842	14.571	15.187	15.855	15.43	15.285	15.83	-3,1	4,2	278,7	280,4
Acciones cotizadas	4.074	4.355	4.566	4.892	4.688	4.605	4.9	-7,3	7,3	83,8	86,8
Acciones no cotizadas y otras participaciones	9.768	10.216	10.62	10.963	10.743	10.68	10.93	-1,2	2,9	194,9	193,6
Planes de pensiones	360	366	370	371	373	375	376	1,6	1,8	6,8	6,7
Créditos comerciales y anticipos	2.503	2.483	2.545	2.624	2.563	2.628	2.614	2,2	2,7	46,7	46,3
Otros pasivos <sup>6)</sup>	785	741	673	752	660	698	725			12,4	12,8
<i>Pro memoria: Deuda<sup>8)</sup></i>	12.863	13.27	13.844	13.928	13.962	14.131	14.054	1,9	1,5	133,8	131,8

Fuentes: BCE y Eurostat.

1) Las tasas de variación interanual se calculan como  $100 \cdot (x(t) - x(t-4)) / x(t-4)$ , donde  $x(t)$  se refiere al nivel de la operación o el saldo  $x$  a fin de trimestre en el trimestre  $t$ , y  $x(t-4)$  al nivel del mismo tipo de operación o saldo cuatro trimestres antes.

2) En porcentaje del valor añadido neto en el caso de la renta empresarial neta y el ahorro neto.

3) Variación de existencias, adquisiciones menos cesiones de objetos valiosos, y adquisiciones menos cesiones de activos no financieros no producidos (por ejemplo, terrenos).

4) Las tasas de crecimiento interanual de las operaciones financieras se calculan como  $100 \cdot (f(t) + f(t-1) + f(t-2) + f(t-3)) / F(t-4)$ , donde  $f(t)$  se refiere a las operaciones en el trimestre  $t$ , y  $F(t-4)$  al valor de los saldos a fin de trimestre cuatro trimestres antes.

5) Otras cuentas pendientes de cobro y reservas para primas y reservas para siniestros.

6) Otras cuentas pendientes de pago, pasivos netos contraídos en operaciones con derivados financieros y depósitos.

7) En porcentaje del producto interior bruto en el caso de la deuda.

8) Préstamos recibidos, valores representativos de deuda emitidos, planes de pensiones y créditos comerciales.

**CUADRO 3.2. Sociedades no financieras: financiación de instrumentos financieros seleccionados por sectores de contrapartida**  
(mm de euros)

Operaciones financieras	importes acumulados de cuatro trimestres						tasas de crecimiento interanual <sup>1)</sup>	
	2014	III 2015	IV 2015	I 2016	II 2016	III 2016	II 2016	III 2016
<b>Valores representativos de deuda</b>	40	45	57	45	65	72	5,2	5,8
adquiridos por:								
Sociedades no financieras	0	-2	-3	-2	-2	0	-9,6	-0,9
IFM	1	12	11	13	14	16	8,3	9,0
Fondos de inversión no monetarios	24	15	19	11	20	29	7,0	10,0
Otras instituciones financieras	14	17	-1	-2	-6	-2	-9,1	-3,4
Empresas de seguros	18	18	19	20	17	7	5,3	2,0
Fondos de pensiones	1	0	0	1	2	2	10,0	14,3
Administraciones Públicas	2	-1	-2	0	-1	-3	-3,6	-11,7
Hogares	-6	-5	-1	1	-1	-1	-2,8	-2,8
Resto del mundo	-14	-8	14	6	22	25	7,9	9,1
<b>Préstamos</b>	177	222	120	211	217	92	2,2	0,9
concedidos por:								
Sociedades no financieras	54	64	37	28	20	8	0,8	0,3
IFM	-8	17	6	42	37	62	0,9	1,6
Instituciones financieras distintas de IFM	89	84	26	36	67	9	4,5	0,6
Resto del mundo	54	72	68	122	108	29	7,3	2,0
<b>Acciones cotizadas</b>	28	49	73	54	45	52	0,9	1,1
adquiridas por:								
Sociedades no financieras	-15	-6	35	59	62	69	5,5	6,7
IFM	27	14	-11	-26	-36	-32	-27,1	-26,7
Fondos de inversión no monetarios	22	20	14	6	-2	-1	-0,3	-0,1
Otras instituciones financieras	-16	7	35	33	36	41	11,2	13,6
Empresas de seguros	5	2	0	5	8	7	6,7	5,5
Fondos de pensiones	1	0	1	1	3	2	7,0	6,9
Administraciones Públicas	-1	-2	-2	-1	-4	-2	-1,5	-0,9
Hogares	11	-11	-20	7	7	-8	1,1	-1,4
Resto del mundo	-6	25	20	-29	-28	-23	-1,7	-1,6
<b>Balance financiero</b>								
	saldos a fin de período						tasas de variación interanual <sup>2)</sup>	
	2014	III 2015	IV 2015	I 2016	II 2016	III 2016	II 2016	III 2016
<b>Valores representativos de deuda</b>	1.214	1.243	1.254	1.276	1.311	1.342	6,1	7,9
adquiridos por:								
Sociedades no financieras	26	24	24	24	24	25	-4,8	1,7
IFM	155	175	160	170	173	179	3,8	2,3
Fondos de inversión no monetarios	277	290	294	302	323	328	10,4	13,2
Otras instituciones financieras	60	61	59	59	56	56	-8,0	-8,5
Empresas de seguros	319	326	337	348	355	343	12,6	5,1
Fondos de pensiones	17	17	18	19	20	20	13,7	18,7
Administraciones Públicas	25	24	25	25	25	23	1,7	-5,5
Hogares	55	51	51	51	50	55	-3,7	8,4
Resto del mundo	279	275	287	277	286	313	1,5	13,8
<b>Préstamos</b>	9.206	9.686	9.678	9.75	9.817	9.722	1,3	0,4
concedidos por:								
Sociedades no financieras	2.439	2.451	2.468	2.476	2.426	2.475	-1,5	1,0
IFM	3.939	3.952	3.927	3.947	3.969	3.956	-0,5	0,1
Instituciones financieras distintas de IFM	1.44	1.547	1.503	1.52	1.613	1.58	7,1	2,1
Resto del mundo	1.129	1.484	1.54	1.559	1.563	1.472	5,9	-0,8
<b>Acciones cotizadas</b>	4.355	4.566	4.892	4.688	4.605	4.9	-7,3	7,3
adquiridas por:								
Sociedades no financieras	986	1.025	1.129	1.071	1.071	1.151	-3,9	12,4
IFM	132	121	120	106	98	96	-26,7	-20,7
Fondos de inversión no monetarios	676	706	754	728	710	768	-6,2	8,8
Otras instituciones financieras	287	297	325	347	310	325	-4,7	9,2
Empresas de seguros	110	118	121	121	123	127	0,0	8,1
Fondos de pensiones	34	35	36	36	37	40	3,2	14,7
Administraciones Públicas	218	216	225	214	207	217	-10,6	0,5
Hogares	585	571	626	612	593	625	-2,3	9,6
Resto del mundo	1.326	1.477	1.557	1.453	1.455	1.550	-11,2	4,9

Fuentes: BCE y Eurostat.

1) Las tasas de crecimiento interanual de las operaciones financieras se calculan como  $100 \cdot (f(t) + f(t-1) + f(t-2) + f(t-3)) / F(t-4)$ , donde  $f(t)$  se refiere a las operaciones en el trimestre  $t$ , y  $F(t-4)$  al valor de los saldos a fin de trimestre cuatro trimestres antes.

2) Las tasas de variación interanual se calculan como  $100 \cdot (x(t) - x(t-4)) / x(t-4)$ , donde  $x(t)$  se refiere al nivel de la operación o el saldo  $x$  a fin de trimestre en el trimestre  $t$ , y  $x(t-4)$  al nivel del mismo tipo de operación o saldo cuatro trimestres antes.

**CUADRO 4. Administraciones Públicas**  
(mm de euros)

Operaciones no financieras	importes acumulados de cuatro trimestres							tasas de variación interanual <sup>1)</sup>		en porcentaje de la renta neta disponible	
	2013	2014	III 2015	IV 2015	I 2016	II 2016	III 2016	II 2016	III 2016	III 2015	III 2016
<b>Renta neta disponible</b>	1.877	1.936	1.988	2.018	2.046	2.076	2.085	5,9	1,9	100,0	100,0
<b>Gasto en consumo</b>	2.095	2.126	2.151	2.165	2.179	2.194	2.209	2,8	3,0	108,2	105,9
<b>Ahorro neto</b>	-218	-190	-163	-146	-133	-118	-124			-8,2	-5,9
Consumo de capital fijo	279	282	283	283	284	285	286	1,2	1,5	14,2	13,7
<b>Transferencias netas de capital (a cobrar - a pagar)</b>	-80	-76	-63	-69	-69	-69	-65			-3,1	-3,1
<b>Formación bruta de capital fijo</b>	281	276	277	284	282	283	282	1,7	-2,0	13,9	13,5
Adquisiciones netas de otros activos no financieros <sup>2)</sup>	-6	1	-1	-1	-1	0	0			-0,1	0,0
<b>Capacidad (+)/necesidad (-) de financiación</b>	-294	-261	-219	-215	-200	-186	-185			-11,0	-8,9
Operaciones financieras	importes acumulados de cuatro trimestres							tasas de crecimiento interanual <sup>3)</sup>		en porcentaje de la renta neta disponible	
	2013	2014	III 2015	IV 2015	I 2016	II 2016	III 2016	II 2016	III 2016	III 2015	III 2016
<b>Adquisiciones netas de activos financieros</b>	127	110	42	20	56	112	32	2,2	0,6	2,1	1,6
<b>Inversión financiera<sup>4)</sup></b>	87	59	19	-4	34	80	-3	1,9	-0,1	0,9	-0,1
Efectivo y depósitos	-51	33	40	29	40	91	30	10,0	3,4	2,0	1,4
Valores representativos de deuda	-23	-45	-27	-37	-31	-44	-52	-9,3	-11,2	-1,4	-2,5
Préstamos	123	72	23	22	26	33	15	3,4	1,5	1,2	0,7
a corto plazo	5	18	16	7	5	14	0	8,9	-0,3	0,8	0,0
a largo plazo	118	54	7	15	21	19	15	2,4	1,8	0,4	0,7
Acciones y otras participaciones	38	-1	-17	-18	-1	0	4	0,0	0,3	-0,9	0,2
Acciones cotizadas	30	-6	-7	-2	2	1	3	0,5	1,2	-0,3	0,2
Acciones no cotizadas y otras participaciones	10	7	-7	-16	-7	-6	-6	-0,5	-0,5	-0,3	-0,3
Participaciones en fondos de inversión	-2	-2	-3	0	4	5	7	2,1	3,3	-0,2	0,3
Otros activos financieros <sup>5)</sup>	40	51	24	24	21	32	35			1,2	1,7
<b>Pasivos netos contraídos</b>	421	371	261	235	255	298	218	2,4	1,8	13,1	10,4
<b>Financiación<sup>4)</sup></b>	395	337	220	186	203	247	174	2,2	1,5	11,1	8,3
Efectivo y depósitos	2	3	22	20	18	14	17	4,6	5,5	1,1	0,8
Valores representativos de deuda	305	239	191	169	176	177	151	2,0	1,7	9,6	7,2
a corto plazo	-30	-28	-49	-50	-52	-14	-11	-2,5	-1,8	-2,5	-0,5
a largo plazo	335	267	240	220	227	191	161	2,4	2,0	12,1	7,7
Préstamos	88	95	7	-4	10	57	6	2,3	0,3	0,4	0,3
a corto plazo	-35	16	22	-1	-21	32	0	11,8	-0,1	1,1	0,0
a largo plazo	122	79	-15	-3	31	25	7	1,1	0,3	-0,7	0,3
Otros pasivos <sup>6)</sup>	26	34	41	49	52	50	44			2,1	2,1
<b>Capacidad (+)/necesidad (-) de financiación (cuentas financieras)</b>	-294	-261		-215	-200	-186	-185				-8,9
Balance financiero	saldos a fin de período							tasas de variación interanual <sup>1)</sup>		en porcentaje de la renta neta disponible	
	2013	2014	III 2015	IV 2015	I 2016	II 2016	III 2016	II 2016	III 2016	III 2015	III 2016
<b>Activos financieros</b>	4.768	5.002	4.997	4.996	5.066	5.125	5.053	1,7	1,1	251,4	242,3
<b>Inversión financiera<sup>4)</sup></b>	3.88	4.068	4.065	4.053	4.122	4.197	4.111	1,7	1,1	204,5	197,1
Efectivo y depósitos	748	808	886	840	928	1.003	915	10,1	3,3	44,6	43,9
Valores representativos de deuda	501	488	466	453	445	431	417	-8,5	-10,6	23,5	20,0
Préstamos	957	1.033	979	992	986	1.002	988	3,4	1,0	49,2	47,4
a corto plazo	145	164	158	171	156	167	156	8,8	-0,7	7,9	7,5
a largo plazo	812	870	821	821	830	835	832	2,3	1,3	41,3	39,9
Acciones y otras participaciones	1.674	1.739	1.734	1.767	1.763	1.761	1.791	-0,8	3,3	87,2	85,9
Acciones cotizadas	309	303	289	305	289	277	291		0,6	14,6	14,0
Acciones no cotizadas y otras participaciones	1.174	1.231	1.234	1.246	1.246	1.253	1.258	0,8	2,0	62,1	60,3
Participaciones en fondos de inversión	192	205	211	217	229	231	241	6,5	14,4	10,6	11,6
Otros activos financieros <sup>5)</sup>	888	934	932	943	944	928	942			46,9	45,2
<b>Pasivos</b>	11.361	12.323	12.441	12.441	12.772	12.941	12.917	5,3	3,8	625,9	619,4
<b>Financiación<sup>4)</sup></b>	10.533	11.464	11.532	11.554	11.859	12.022	11.985	5,4	3,9	580,1	574,7
Efectivo y depósitos	283	295	308	318	305	317	327	5,3	6,2	15,5	15,7
Valores representativos de deuda	7.765	8.592	8.74	8.715	9.035	9.176	9.167	6,2	4,9	439,7	439,6
a corto plazo	621	597	587	549	571	572	577	-2,6	-1,6	29,5	27,7
a largo plazo	7.144	7.995	8.154	8.165	8.464	8.604	8.589	6,9	5,3	410,2	411,9
Préstamos	2.484	2.578	2.484	2.521	2.519	2.53	2.492	2,5	0,3	124,9	119,5
a corto plazo	260	276	271	277	292	303	270	11,8	-0,3	13,6	13,0
a largo plazo	2.224	2.302	2.213	2.245	2.227	2.226	2.221	1,3	0,4	111,3	106,5
Otros pasivos <sup>6)</sup>	828	859	910	887	914	918	932			45,8	44,7
<i>Pro memoria: Deuda pública (al valor nominal)</i>	9.072,3	9.326,3	9.479,2	9.449,3	9.607,9	9.679,2	9.614,6				

Fuentes: BCE y Eurostat.

1) Las tasas de variación interanual se calculan como  $100 \cdot (x(t) - x(t-4)) / x(t-4)$ , donde  $x(t)$  se refiere al nivel de la operación o el saldo  $x$  a fin de trimestre en el trimestre  $t$ , y  $x(t-4)$  al nivel del mismo tipo de operación o saldo cuatro trimestres antes.

2) Variación de existencias, adquisiciones menos cesiones de objetos valiosos, y adquisiciones menos cesiones de activos no financieros no producidos.

3) Las tasas de crecimiento interanual de las operaciones financieras se calculan como  $100 \cdot (f(t) + f(t-1) + f(t-2) + f(t-3)) / F(t-4)$ , donde  $f(t)$  se refiere a las operaciones en el trimestre  $t$ , y  $F(t-4)$  al valor de los saldos a fin de trimestre cuatro trimestres antes.

4) De conformidad con las convenciones vigentes, la financiación de las Administraciones Públicas excluye los pasivos netos contraídos en operaciones con derivados financieros, las acciones y otras participaciones, los planes de pensiones y otras cuentas pendientes de pago, y la inversión financiera de este sector excluye derivados financieros, las reservas para primas y reservas para siniestros y otras cuentas pendientes de cobro.

5) Otras cuentas pendientes de cobro, derivados financieros y reservas para primas y reservas para siniestros.

6) Otras cuentas pendientes de pago, reservas de los fondos de pensiones, derivados financieros y acciones no cotizadas y otras participaciones.



**CUADRO 5. Instituciones financieras**  
(mm de euros)

Operaciones no financieras	importes acumulados de cuatro trimestres							tasas de variación interanual <sup>1)</sup>		porcentaje del VAB o VAN <sup>2)</sup>	
	2013	2014	III 2015	IV 2015	I 2016	II 2016	III 2016	II 2016	III 2016	III 2015	III 2016
<b>Valor añadido bruto (VAB)</b>	440	457	458	456	454	451	450	-2,4	-1,5	100,0	100,0
Valor añadido neto (VAN)	395	411	411	409	407	404	402	-2,8	-1,8	89,8	89,5
<b>Renta empresarial neta</b>	386	454	401	379	384	386	386	1,5	-0,1	97,7	95,9
Renta neta disponible	166	175	154	141	146	140	144			37,5	35,8
Ajuste por variaciones en el patrimonio neto de fondos de pensiones	-75	-78	-74	-72	-72	-72	-73			-17,9	-18,0
<b>Ahorro neto</b>	91	96	80	70	74	68	72			19,5	17,8
<b>Transferencias netas de capital (a cobrar - a pagar)</b>	23	5	1	13	12	12	11			0,2	2,3
Consumo de capital fijo	46	46	47	47	47	47	47	0,9	1,1	10,2	10,5
<b>Formación bruta de capital fijo</b>	45	47	51	53	53	54	53	15,0	-10,9	11,1	11,8
Adquisiciones netas de otros activos no financieros <sup>3)</sup>	2	0	34	33	31	1	1			7,3	0,1
<b>Capacidad (+)/necesidad (-) de financiación</b>	112	100	43	43	50	72	76			9,5	16,9
Operaciones financieras	importes acumulados de cuatro trimestres							tasas de crecimiento interanual <sup>4)</sup>		porcentaje del VAB	
	2013	2014	III 2015	IV 2015	I 2016	II 2016	III 2016	II 2016	III 2016	III 2015	III 2016
<b>Inversión financiera</b>	-956	706	2.352	2.102	1.495	2.556	2.565	3,7	3,7	514,0	570,4
Efectivo y depósitos	-1.836	-458	416	304	257	721	628	5,8	5,0	91,0	139,7
Valores representativos de deuda	140	371	447	553	623	872	940	5,8	6,2	97,7	209,0
a corto plazo	-169	32	-61	-36	-45	-26	26	-2,3	2,3	-13,4	5,7
a largo plazo	308	339	508	589	667	898	914	6,4	6,5	111,1	203,3
Préstamos	-197	304	425	255	195	293	366	1,5	1,9	92,9	81,4
a corto plazo	-129	183	72	-56	-32	93	84	2,3	2,1	15,7	18,7
a largo plazo	-68	121	354	311	226	200	282	1,3	1,8	77,3	62,7
Acciones y otras participaciones	959	362	936	882	488	486	403	2,4	2,0	204,5	89,6
Otros activos financieros <sup>5)</sup>	-21	127	128	108	-68	184	228			27,9	50,7
<b>Financiación</b>	-1.069	606	2.309	2.059	1.445	2.483	2.489	3,6	3,6	504,5	553,5
Efectivo y depósitos	-1.939	-351	868	772	935	1.433	1.497	6,2	6,4	189,6	332,9
Valores representativos de deuda	-497	-364	-331	-278	-279	-164	-135	-2,0	-1,7	-72,4	-30,0
a corto plazo	-141	-1	-77	-47	-51	19	56	2,9	8,9	-16,8	12,4
a largo plazo	-356	-363	-255	-231	-228	-183	-191	-2,4	-2,5	-55,7	-42,4
Préstamos	34	166	188	214	72	136	204	2,3	3,5	41,1	45,5
a corto plazo	-51	128	121	112	43	148	124	8,1	6,6	26,4	27,5
a largo plazo	85	39	67	102	29	-12	81	-0,3	2,0	14,7	18,0
Acciones y otras participaciones	970	586	1.118	1.055	582	685	533	3,1	2,4	244,3	118,6
Acciones cotizadas	43	79	36	40	70	84	62	5,6	4,5	7,8	13,9
Acciones no cotizadas y otras participaciones	533	-159	388	260	45	155	-53	1,5	-0,5	84,7	-11,8
Participaciones en fondos de inversión	394	665	695	755	467	446	524	4,3	5,3	151,8	116,6
Seguros de vida y planes de pensiones	205	308	277	259	252	270	284	3,6	3,7	60,6	63,2
Otros pasivos <sup>6)</sup>	158	261	189	36	-117	123	105			41,4	23,3
<b>Capacidad (+)/necesidad (-) de financiación (cuentas financieras)</b>	112	100	43	43	50	72	76			9,5	16,9
Balance financiero	saldos a fin de período							tasas de variación interanual <sup>1)</sup>			
	2013	2014	III 2015	IV 2015	I 2016	II 2016	III 2016	II 2016	III 2016		
<b>Inversión financiera</b>	62.248	66.93	69.927	70.617	71.048	72.525	73.231	3,6	4,7		
Efectivo y depósitos	12.285	12.087	12.602	12.591	12.835	13.135	13.157	5,3	4,4		
Valores representativos de deuda	13.422	14.683	15.209	15.412	15.736	16.286	16.562	7,7	8,9		
a corto plazo	931	1.034	1.108	1.105	1.098	1.085	1.12	-8,3	1,1		
a largo plazo	12.491	13.649	14.101	14.307	14.637	15.201	15.441	8,6	9,5		
Préstamos	18.143	18.989	19.465	19.417	19.453	19.514	19.614	0,1	0,8		
a corto plazo	3.496	3.827	3.961	3.819	3.93	4.024	3.965	0,5	0,1		
a largo plazo	14.647	15.162	15.503	15.598	15.523	15.49	15.649	0,0	0,9		
Acciones y otras participaciones	15.634	18.362	19.694	20.244	19.948	20.396	20.754	2,4	5,4		
Otros activos financieros <sup>5)</sup>	2.764	2.809	2.957	2.953	3.076	3.195	3.144				
<b>Financiación</b>	61.77	66.305	69.406	70.047	70.339	71.646	72.396	3,1	4,3		
Efectivo y depósitos	22.483	22.378	23.276	23.383	23.905	24.514	24.71	6,0	6,2		
Valores representativos de deuda	8.086	8.146	8.147	8.06	7.991	8.033	8.08	-2,5	-0,8		
a corto plazo	634	643	627	622	636	665	687	4,4	9,6		
a largo plazo	7.452	7.502	7.52	7.438	7.355	7.368	7.392	-3,0	-1,7		
Préstamos	4.721	5.534	5.805	5.884	5.875	5.813	5.864	-0,3	1,0		
a corto plazo	1.491	1.756	1.862	1.877	1.915	1.952	1.912	5,9	2,7		
a largo plazo	3.23	3.777	3.943	4.007	3.96	3.861	3.952	-3,2	0,2		
Acciones y otras participaciones	17.628	20.596	22.064	22.585	22.157	22.605	22.973	1,4	4,1		
Acciones cotizadas	1.229	1.446	1.38	1.429	1.281	1.194	1.243	-20,6	-9,9		
Acciones no cotizadas y otras participaciones	8.31	9.755	10.702	10.771	10.656	10.917	10.872	4,4	1,6		
Participaciones en fondos de inversión	8.089	9.395	9.982	10.386	10.22	10.494	10.857	1,5	8,8		
Seguros de vida y planes de pensiones	6.842	7.418	7.668	7.761	7.994	8.119	8.239	6,9	7,4		
Otros pasivos <sup>6)</sup>	2.01	2.234	2.444	2.373	2.417	2.563	2.531				

Fuentes: BCE y Eurostat.

1) Las tasas de variación interanual se calculan como  $100 \cdot (x(t) - x(t-4)) / x(t-4)$ , donde  $x(t)$  se refiere al nivel de la operación o el saldo  $x$  a fin de trimestre en el trimestre  $t$ , y  $x(t-4)$  al nivel del mismo tipo de operación o saldo cuatro trimestres antes.

2) En porcentaje del valor añadido neto en el caso de la renta empresarial neta y el ahorro neto.

3) Variación de existencias, adquisiciones menos cesiones de objetos valiosos, y adquisiciones menos cesiones de activos no financieros no producidos (por ejemplo, terrenos).

4) Las tasas de crecimiento interanual de las operaciones financieras se calculan como  $100 \cdot (f(t) + f(t-1) + f(t-2) + f(t-3)) / F(t-4)$ , donde  $f(t)$  se refiere a las operaciones en el trimestre  $t$ , y  $F(t-4)$  al valor de los saldos a fin de trimestre cuatro trimestres antes.

5) Oro monetario y DEG, otras cuentas pendientes de cobro y reservas para primas y reservas para siniestros.

6) Oro monetario y DEG, otras cuentas pendientes de pago y pasivos netos contraídos en operaciones con derivados financieros.