



## NOTA DE PRENSA

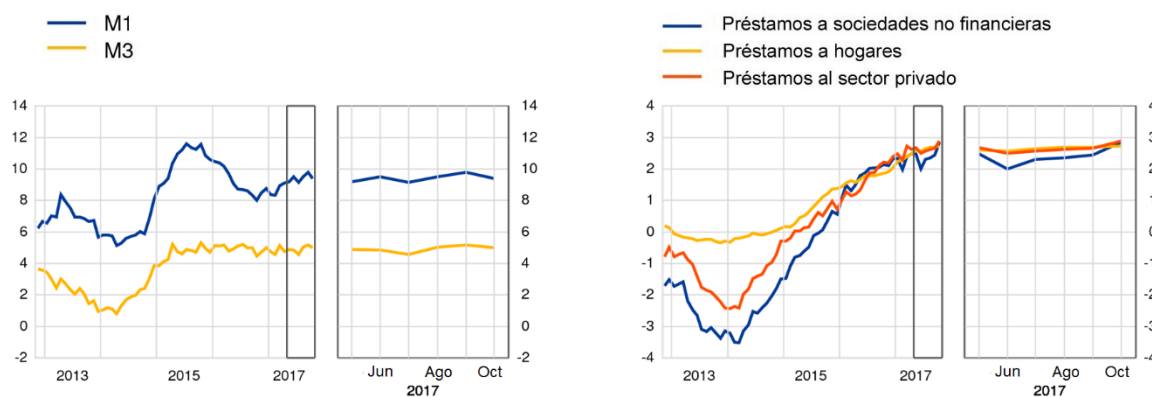
28 de noviembre de 2017

### Evolución monetaria de la zona del euro: octubre de 2017

- La tasa de crecimiento interanual del agregado monetario amplio M3 disminuyó hasta el 5% en octubre de 2017, desde el 5,2% registrado en septiembre (revisado desde el 5,1%).
- La tasa de crecimiento interanual del agregado monetario estrecho M1, que incluye el efectivo en circulación y los depósitos a la vista, se redujo hasta el 9,4% en octubre, desde el 9,8% de septiembre.
- La tasa de crecimiento interanual de los préstamos ajustados otorgados a los hogares se situó en el 2,7% en octubre, sin cambios con respecto al mes anterior.
- La tasa de crecimiento interanual de los préstamos ajustados concedidos a las sociedades no financieras aumentó hasta el 2,9% en octubre, frente al 2,4% registrado en septiembre.

#### Agregados monetarios y préstamos ajustado al sector privado

(tasas de crecimiento interanual)



#### Componentes del agregado monetario amplio M3

La tasa de crecimiento interanual del agregado monetario amplio M3 disminuyó hasta el 5% en octubre de 2017, desde el 5,2% registrado en septiembre, lo que representa un promedio del 5,1% en el período de tres meses transcurrido hasta octubre. A continuación se presenta la evolución de los componentes de M3. La tasa de crecimiento interanual del agregado monetario estrecho M1, que incluye el efectivo en circulación y los depósitos a la vista, se redujo hasta el 9,4% en octubre, desde el 9,8% de septiembre. La tasa de crecimiento interanual de los depósitos a corto plazo distintos de los depósitos a la vista (M2- M1) fue menos negativa y se situó en el -2,7% en octubre, frente al -3,2% de septiembre. La tasa de crecimiento interanual de los instrumentos negociables (M3-M2) descendió hasta el -0,7% en octubre, desde el 1% observado en septiembre.

Dentro de M3, la tasa de crecimiento interanual de los depósitos de los hogares se incrementó hasta situarse en el 4,8% en octubre, frente al 4,6% de septiembre, y la de los depósitos de las sociedades no financieras se elevó hasta el 8,3% en octubre, frente al 8,1% registrado en el mes anterior. Por último, la tasa de crecimiento interanual de los depósitos de las instituciones financieras no monetarias (excluidos las empresas de seguros y los fondos de pensiones) disminuyó hasta el 4,7% en octubre, desde el 5,7% de septiembre.

### **Crédito a residentes en la zona del euro**

La tasa de crecimiento interanual del crédito total concedido a los residentes en la zona del euro retrocedió hasta el 4% en octubre de 2017, desde el 4,2% observado en el mes anterior. La tasa de crecimiento interanual del crédito otorgado a las Administraciones Públicas se redujo hasta el 7,4% en octubre, desde el 8,4% registrado en septiembre, mientras que la del crédito concedido al sector privado se situó en el 2,9% en octubre, frente al 2,8% del mes anterior.

La tasa de crecimiento interanual de los préstamos al sector privado (ajustados de titulizaciones, otras transferencias y centralización nocial de tesorería [*notional cash pooling*]) se incrementó hasta el 2,9% en octubre, desde el 2,7% de septiembre. En particular, la tasa de crecimiento interanual de los préstamos ajustados otorgados a los hogares se situó en el 2,7% en octubre, sin variación con respecto al mes anterior, y la de los préstamos ajustados concedidos a las sociedades no financieras aumentó hasta el 2,9% en octubre, frente al 2,4% registrado en septiembre.

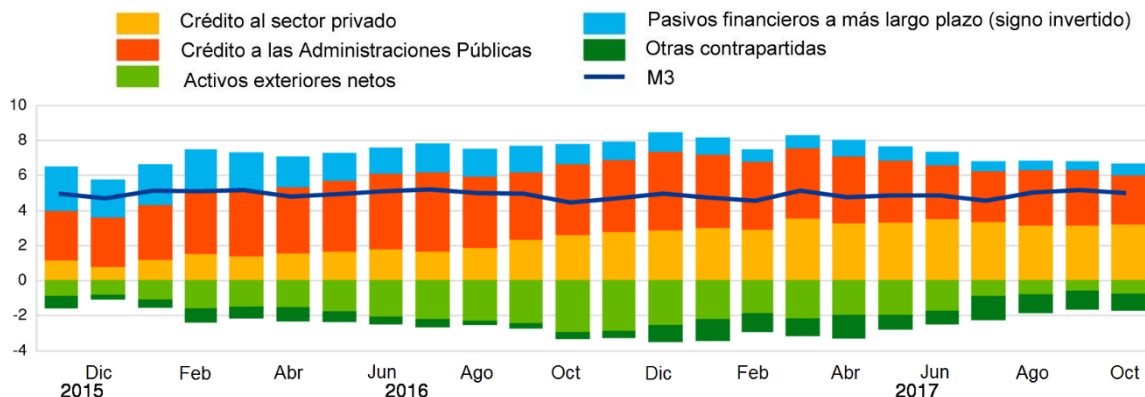
### **Pasivos financieros a más largo plazo**

La tasa de crecimiento interanual de los pasivos financieros a más largo plazo del sector de las IFM pasó a ser más negativa, situándose en el -1,0% en octubre de 2017, frente al -0,7% de septiembre.

### **M3 y sus contrapartidas**

La tasa de crecimiento interanual del agregado monetario amplio M3 disminuyó hasta el 5% en octubre de 2017. Las contribuciones de las contrapartidas de M3 al balance de las IFM fueron como se indica a continuación. La aportación de los pasivos financieros a más largo plazo fue de 0,6 puntos porcentuales, la de los activos exteriores netos fue de -0,8 puntos porcentuales, la del crédito concedido a las Administraciones Públicas fue de 2,8 puntos porcentuales y la del crédito al sector privado fue de 3,2 puntos porcentuales; las restantes contrapartidas de M3 aportaron -0,9 puntos porcentuales.

### Contribución de las contrapartidas de M3 a la tasa de crecimiento interanual de M3 (puntos porcentuales)



#### Notas:

- Los datos que figuran en esta nota de prensa están desestacionalizados y ajustados de efectos calendario de fin de mes, salvo indicación en contrario.
- El sector privado se refiere a los sectores institucionales distintos de las IFM de la zona del euro, excluidas las Administraciones Públicas.
- En el sitio web del BCE <http://www.ecb.europa.eu/stats/money/aggregates/aggr/html/index.en.html> pueden consultarse otros cuadros, datos estadísticos y notas metodológicas, así como el calendario de publicación previsto.
- En la sección «Statistical Data Warehouse» del sitio web del BCE <http://sdw.ecb.europa.eu/reports.do?node=1000003503> puede consultarse un conjunto de cuadros en los que se presentan la evolución monetaria de la zona del euro y los balances de las IFM de la zona del euro y de los distintos países que la integran, junto con una herramienta fácil de usar para descargar los datos.

**Banco Central Europeo** Dirección General de Comunicación  
División de Relaciones con los Medios de Comunicación Globales  
Sonnemannstrasse 20, 60314 Frankfurt am Main, Alemania  
Tel.: +49 69 1344 7455, correo electrónico: [media@ecb.europa.eu](mailto:media@ecb.europa.eu), sitio web: [www.ecb.europa.eu](http://www.ecb.europa.eu)

**Se permite su reproducción, siempre que se cite la fuente.**

Traducción al español: Banco de España.

## 1 Evolución monetaria de la zona del euro: octubre de 2017

(mm de euros y tasas de variación interanual; datos desestacionalizados<sup>a)</sup>)

	Saldo a fin de mes	Flujo mensual			Tasa de crecimiento interanual		
	Oct 2017	Ago 2017	Sep 2017	Oct 2017	Ago 2017	Sep 2017	Oct 2017
<b>COMPONENTES DE M3</b>							
<b>1. M3</b>	<b>11804</b>	<b>68</b>	<b>45</b>	<b>12</b>	<b>5,0</b>	<b>5,2</b>	<b>5,0</b>
1.1. M2	11133	67	36	20	5,4	5,4	5,4
1.1.1. M1	7701	68	49	20	9,5	9,8	9,4
Efectivo en circulación	1110	5	4	6	3,5	3,5	3,5
Depósitos a la vista	6591	63	45	14	10,6	10,9	10,5
1.1.2. Otros depósitos a corto plazo (M2 - M1)	3431	-1	-14	0	-2,7	-3,2	-2,7
Depósitos a plazo hasta dos años	1216	-6	-17	-7	-9,2	-10,5	-9,9
Depósitos disponibles con preaviso hasta tres meses	2215	5	3	7	1,4	1,5	1,8
1.2. Instrumentos negociables (M3 - M2)	671	2	10	-9	-0,4	1,0	-0,7
Cesiones temporales	73	4	-4	6	-11,3	-13,2	-0,4
Participaciones en fondos del mercado monetario	529	3	10	-2	6,2	5,7	3,7
Valores representativos de deuda hasta dos años	69	-5	4	-13	-24,0	-12,9	-26,2
<b>CONTRAPARTIDAS DE M3</b>							
<b>Pasivos de las IFM:</b>							
<b>2. Tenencias de la Administración Central<sup>b)</sup></b>	<b>342</b>	<b>24</b>	<b>22</b>	<b>-23</b>	<b>9,0</b>	<b>22,1</b>	<b>8,6</b>
<b>3. Pasivos financieros a más largo plazo frente a otros residentes en la zona euro</b>	<b>6698</b>	<b>0</b>	<b>-12</b>	<b>-14</b>	<b>-0,8</b>	<b>-0,7</b>	<b>-1,0</b>
3.1. Depósitos a plazo a más de dos años	1961	-8	-5	-17	-4,1	-3,9	-4,6
3.2. Depósitos disponibles con preaviso a más de tres meses	61	-1	-1	-1	-11,8	-12,5	-12,6
3.3. Valores representativos de deuda a más de dos años	2013	-9	-21	-9	-2,9	-3,4	-3,6
3.4. Capital y reservas	2662	18	15	12	3,9	4,3	4,1
<b>Activos de las IFM:</b>							
<b>4. Crédito a residentes en la zona euro</b>	<b>17629</b>	<b>58</b>	<b>42</b>	<b>51</b>	<b>4,2</b>	<b>4,2</b>	<b>4,0</b>
4.1. Crédito a las Administraciones Públicas	4558	39	17	3	8,4	8,4	7,4
Préstamos	1045	-1	-3	-6	-3,9	-4,0	-4,2
Valores representativos de deuda	3499	41	20	9	12,9	12,8	11,5
Acciones y participaciones <sup>c)</sup>	14	0	0	0	5,3	3,0	1,3
4.2. Crédito al sector privado <sup>d)</sup>	13071	19	25	48	2,8	2,8	2,9
Préstamos <sup>e)</sup>	10837	34	27	53	2,4	2,5	2,7
préstamos ajustados <sup>f)</sup>	11154	22	27	53	2,6	2,7	2,9
Valores representativos de deuda	1433	-14	-2	-9	6,0	5,6	4,4
Acciones y participaciones en fondos de inversión no monetarios	800	-1	-1	3	2,6	2,6	2,8
<b>5. Activos exteriores netos</b>	<b>968</b>	<b>-14</b>	<b>6</b>	<b>-63</b>	<b>-</b>	<b>-</b>	<b>-</b>
<b>6. Otras contrapartidas de M3 (residual)</b>	<b>247</b>	<b>47</b>	<b>8</b>	<b>-13</b>	<b>-</b>	<b>-</b>	<b>-</b>
<i>de las cuales</i>							
6.1. Cesiones temporales con entidades de contrapartida central (pasivos) <sup>c)</sup>	154	-4	16	14	-38,2	-31,2	-19,6
6.2. Adquisiciones temporales frente a entidades de contrapartida central (activos) <sup>c)</sup>	109	-7	16	24	-48,0	-33,4	-17,6

a) Las discrepancias en el cuadro pueden deberse al redondeo. La información de este cuadro se basa en las estadísticas del balance consolidado remitidas por las instituciones financieras monetarias (IFM), que incluyen el Eurosistema, las entidades de crédito y los fondos del mercado monetario situados en la zona del euro.

Los flujos mensuales se refieren a las diferencias en los saldos ajustados por reclasificaciones, variaciones del tipo de cambio, otras revalorizaciones y otros cambios que no se deriven de operaciones.

M3 comprende los pasivos de las IFM y de ciertos organismos de la Administración Central (Correos, Tesoro) frente a residentes en la zona del euro distintos de las IFM, excluida la Administración Central.

b) Incluye depósitos de la Administración Central en las IFM, así como valores emitidos por las IFM.

c) La serie no está desestacionalizada.

d) El sector privado se refiere a los sectores institucionales distintos de las IFM de la zona del euro, excluidas las Administraciones Públicas.

e) Para un mayor grado de detalle, véase cuadro 4.

f) Ajustados de titulizaciones y otras transferencias (que se traducen en la baja de los préstamos del balance estadístico de las IFM), así como de posiciones resultantes de la prestación de servicios de centralización nocial de tesorería por parte de las IFM.

## 2 Detalle de los depósitos en M3 por sector tenedor y tipo: octubre de 2017

(mm de euros y tasas de variación interanual; datos desestacionalizados<sup>a)</sup>)

	Saldo a fin de mes	Flujo mensual			Tasa de crecimiento interanual		
	Oct 2017	Ago 2017	Sep 2017	Oct 2017	Ago 2017	Sep 2017	Oct 2017
<b>DETALLE DE LOS DEPÓSITOS EN M3</b>							
<b>Total depósitos</b>	<b>10096</b>	<b>66</b>	<b>28</b>	<b>21</b>	<b>5,4</b>	<b>5,5</b>	<b>5,5</b>
<b>1. Depósitos de los hogares<sup>b)</sup></b>	<b>6293</b>	<b>27</b>	<b>23</b>	<b>37</b>	<b>4,5</b>	<b>4,6</b>	<b>4,8</b>
1.1. Depósitos a la vista	3675	29	28	39	9,9	9,9	10,1
1.2. Depósitos a plazo hasta dos años	574	-5	-6	-8	-12,4	-12,6	-12,9
1.3. Depósitos disponibles con preaviso hasta tres meses	2042	3	2	6	1,5	1,6	1,8
1.4. Cesiones temporales	2	0	0	0	-28,8	-25,3	-21,7
<b>2. Depósitos de las sociedades no financieras</b>	<b>2229</b>	<b>15</b>	<b>12</b>	<b>9</b>	<b>8,1</b>	<b>8,1</b>	<b>8,3</b>
2.1. Depósitos a la vista	1822	17	13	14	11,3	11,8	11,8
2.2. Depósitos a plazo hasta dos años	280	-2	-1	-6	-5,1	-7,4	-7,2
2.3. Depósitos disponibles con preaviso hasta tres meses	121	1	0	1	1,6	1,1	1,7
2.4. Cesiones temporales	5	0	0	0	-32,2	-42,3	-21,7
<b>3. Depósitos de las instituciones financieras no monetarias, excepto empresas de seguros y fondos de pensiones<sup>c)</sup></b>	<b>951</b>	<b>13</b>	<b>-11</b>	<b>-28</b>	<b>6,4</b>	<b>5,7</b>	<b>4,7</b>
3.1. Depósitos a la vista	670	6	0	-41	13,1	13,6	9,2
3.2. Depósitos a plazo hasta dos años	208	2	-8	5	-7,0	-10,3	-6,5
3.3. Depósitos disponibles con preaviso hasta tres meses	21	1	0	0	-1,6	-0,8	2,0
3.4. Cesiones temporales <sup>c)</sup>	51	4	-4	8	-12,0	-15,5	1,8
<b>4. Depósitos de las empresas de seguros y fondos de pensiones</b>	<b>203</b>	<b>5</b>	<b>2</b>	<b>2</b>	<b>-5,9</b>	<b>-2,0</b>	<b>-1,5</b>
<b>5. Depósitos de otras Administraciones Públicas</b>	<b>421</b>	<b>8</b>	<b>2</b>	<b>1</b>	<b>8,7</b>	<b>8,9</b>	<b>7,6</b>

a) Las discrepancias en el cuadro pueden deberse al redondeo. La información de este cuadro se basa en las estadísticas del balance consolidado remitidas por las instituciones financieras monetarias (IFM), que incluyen el Eurosistema, las entidades de crédito y los fondos del mercado monetario situados en la zona del euro.

Los flujos mensuales se refieren a las diferencias en los saldos ajustados por reclasificaciones, variaciones del tipo de cambio, otras revalorizaciones y otros cambios que no se deriven de operaciones.

b) Incluye depósitos de las instituciones sin fines de lucro al servicio de los hogares.

c) Excluye las cesiones temporales realizadas a través de entidades de contrapartida central.

### 3 Contribuciones de los componentes de M3 a la tasa de crecimiento interanual de M3: octubre de 2017

(contribuciones en términos de la tasa de variación interanual de M3; datos desestacionalizados<sup>a)</sup>)

	Agosto 2017	Septiembre 2017	Octubre 2017
<b>1. M1</b>	<b>5,9</b>	<b>6,1</b>	<b>5,9</b>
1.1. Efectivo en circulación	0,3	0,3	0,3
1.2. Depósitos a la vista	5,6	5,8	5,6
<b>2. M2 - M1 (otros depósitos a corto plazo)</b>	<b>-0,9</b>	<b>-1,0</b>	<b>-0,8</b>
<b>3. M3 - M2 (instrumentos negociables)</b>	<b>0,0</b>	<b>0,1</b>	<b>0,0</b>
<b>M3 (rúbricas 1, 2 y 3)</b>	<b>5,0</b>	<b>5,2</b>	<b>5,0</b>

a) Las discrepancias en el cuadro pueden deberse al redondeo.

### 4 Detalle de los préstamos y créditos otorgados al sector privado por sector prestatario, finalidad y plazo inicial: octubre de 2017

(mm de euros y tasas de variación interanual; datos desestacionalizados<sup>a)</sup>)

	Saldo a fin de mes	Flujo mensual			Tasa de crecimiento interanual		
	Oct 2017	Ago 2017	Sep 2017	Oct 2017	Ago 2017	Sep 2017	Oct 2017
<b>DETALLE DE LOS PRÉSTAMOS Y CRÉDITOS COMO CONTRAPARTIDAS DE M3</b>							
<b>1. Préstamos a hogares<sup>b)</sup></b>	<b>5534</b>	<b>24</b>	<b>19</b>	<b>11</b>	<b>3,1</b>	<b>3,1</b>	<b>3,2</b>
<i>préstamos ajustados<sup>c)</sup></i>	<b>5840</b>	<b>12</b>	<b>11</b>	<b>12</b>	<b>2,7</b>	<b>2,7</b>	<b>2,7</b>
1.1. Crédito al consumo	647	4	3	3	6,7	6,8	6,7
1.2. Préstamos para adquisición de vivienda	4157	20	17	8	3,3	3,4	3,4
1.3. Otros fines	731	0	-1	0	-1,3	-1,2	-1,0
<i>de los cuales: empresarios individuales</i>	377	0	-2	0	-1,3	-1,6	-1,5
<b>2. Préstamos a sociedades no financieras</b>	<b>4330</b>	<b>5</b>	<b>4</b>	<b>27</b>	<b>1,4</b>	<b>1,5</b>	<b>1,7</b>
<i>préstamos ajustados<sup>c)</sup></i>	<b>4351</b>	<b>5</b>	<b>8</b>	<b>28</b>	<b>2,4</b>	<b>2,4</b>	<b>2,9</b>
2.1. hasta un año	991	-2	-3	14	-1,8	-1,3	-0,8
2.2. de uno a cinco años	816	3	8	4	3,8	4,2	4,5
2.3. a más de cinco años	2523	3	0	9	1,9	1,7	1,9
<b>3. Préstamos a instituciones financieras no monetarias, excepto empresas de seguros y fondos de pensiones<sup>d)</sup></b>	<b>861</b>	<b>5</b>	<b>7</b>	<b>15</b>	<b>3,5</b>	<b>3,6</b>	<b>4,7</b>
<i>préstamos ajustados<sup>c)</sup></i>	<b>864</b>	<b>6</b>	<b>9</b>	<b>14</b>	<b>3,6</b>	<b>3,8</b>	<b>4,9</b>
<b>4. Préstamos a empresas de seguros y fondos de pensiones</b>	<b>112</b>	<b>1</b>	<b>-3</b>	<b>0</b>	<b>4,0</b>	<b>2,0</b>	<b>-1,6</b>
<i>préstamos ajustados<sup>c)</sup></i>	<b>100</b>	<b>-1</b>	<b>-1</b>	<b>-1</b>	<b>1,1</b>	<b>0,9</b>	<b>-3,2</b>

a) Las discrepancias en el cuadro pueden deberse al redondeo.

Los flujos mensuales se refieren a las diferencias en los saldos ajustados por saneamientos totales o parciales, reclasificaciones, variaciones del tipo de cambio y otros cambios que no se deriven de operaciones. Los datos se refieren a los préstamos concedidos por las instituciones financieras monetarias (IFM) a los residentes en la zona del euro distintos de IFM, excluidas las Administraciones Públicas.

b) Incluye préstamos a instituciones sin fines de lucro al servicio de los hogares.

c) Ajustados de titulaciones y otras transferencias (que se traducen en la baja de los préstamos del balance estadístico de las IFM), así como de posiciones resultantes de la prestación de servicios de centralización nomenclatorial de tesorería por parte de las IFM.

d) Excluye las adquisiciones temporales frente a entidades de contrapartida central.