



BANCO CENTRAL EUROPEO

EUROSISTEMA

NOTA DE PRENSA

27 de octubre de 2017

Evolución económica y financiera de la zona del euro por sectores institucionales: segundo trimestre de 2017

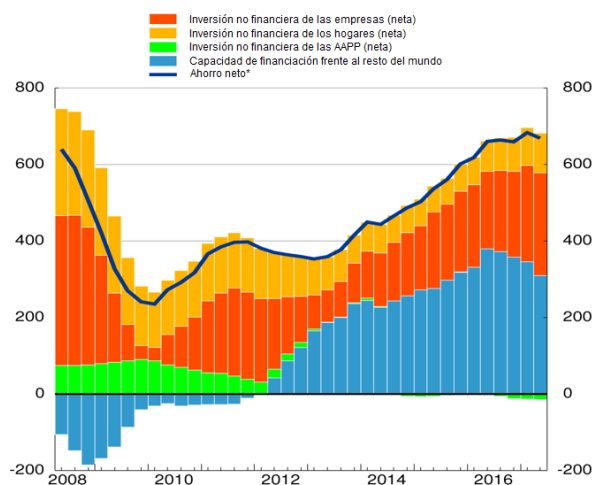
- El ahorro de la zona del euro (neto, expresado en porcentaje de la renta disponible) se mantuvo sin variación en el segundo trimestre de 2017 en comparación con el segundo trimestre del año anterior. La inversión no financiera total (neta) de la zona del euro se incrementó, ya que el incremento de la inversión por parte de los hogares y de las sociedades no financieras solo se vio parcialmente contrarrestado por la inversión neta negativa de las Administraciones Públicas. La capacidad de financiación de la zona del euro frente al resto del mundo se redujo con respecto al año pasado.
- La deuda de los hogares disminuyó ligeramente con respecto a hace un año, tanto en relación con el PIB como en relación con la renta disponible (las ratios respectivas descendieron hasta el 58,2% y el 93,1%, respectivamente).
- La deuda de las sociedades no financieras en relación con el PIB se redujo con respecto al año anterior y se situó en el 132,9%. La inversión no financiera bruta creció a una tasa más baja (8,6%, frente al 9,9% del primer trimestre de 2017).

Banco Central Europeo Dirección General de Comunicación
División de Relaciones con los Medios de Comunicación Globales,
Sonnemannstrasse 20, 60314 Frankfurt am Main, Alemania
Tel.: +49 69 1344 7455, correo electrónico: media@ecb.europa.eu, sitio web: www.ecb.europa.eu

Se permite su reproducción, siempre que se cite la fuente.
Traducción al español: Banco de España.

Gráfico 1. Ahorro, inversión y capacidad de financiación de la zona del euro frente al resto del mundo

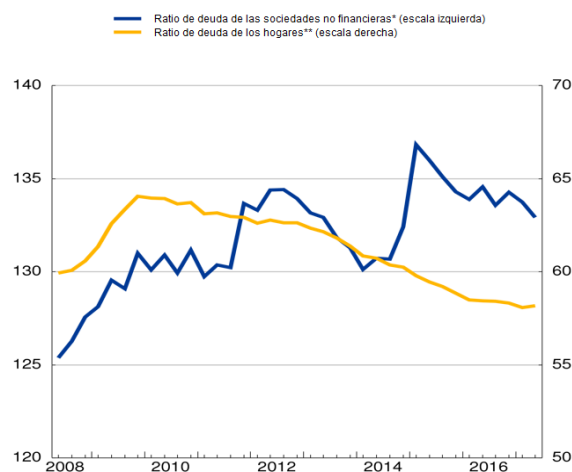
(mm de euros)



* Ahorro neto menos transferencias netas de capital al resto del mundo (igual a la variación del patrimonio neto debida a las operaciones).

Gráfico 2. Ratios de deuda de los hogares y de las sociedades no financieras

(deuda en porcentaje del PIB)



* Saldo vivo de los préstamos, valores representativos de deuda, créditos comerciales y pasivos de los sistemas de pensiones.

** Saldo vivo de las deudas por préstamos.

Economía de la zona del euro en su conjunto

El ahorro neto de la zona del euro, que es la suma del ahorro de los hogares, las empresas y las Administraciones Públicas después de deducir el consumo de capital fijo, permaneció invariable en el 7,4% de la renta neta disponible de la zona en el segundo trimestre de 2017. La inversión no financiera neta de la zona del euro aumentó hasta situarse en el 4% de la renta neta disponible, frente al 3,2% del segundo trimestre de 2016, ya que el incremento de la inversión por parte de los hogares y de las sociedades no financieras solo se vio parcialmente contrarrestado por la inversión neta negativa de las Administraciones Públicas, y la inversión de las instituciones financieras no experimentó cambios. Como consecuencia del crecimiento de la inversión no financiera y del ahorro que permaneció invariable, la capacidad de financiación de la zona del euro frente al resto del mundo descendió con respecto al segundo trimestre de 2016 (3,5% de la renta neta disponible, frente al 4,4%). La capacidad de financiación de los hogares en porcentaje de la renta neta disponible de la zona del euro disminuyó (2,5%, frente al 3%), al igual que la de las sociedades no financieras (1,4%, frente al 2,5%). La capacidad de financiación del sector de instituciones financieras se mantuvo sin variación en el 1,1% y la necesidad de financiación del sector de Administraciones Públicas se redujo con respecto al segundo trimestre de 2016 (para más detalles, véase también el cuadro 1 del Anexo).

Hogares

La renta bruta disponible de los hogares creció a una tasa interanual del 2,9% en el segundo trimestre de 2017, frente al 3,1% del primer trimestre del mismo año. El excedente bruto de explotación y la renta mixta

Banco Central Europeo Dirección General de Comunicación
División de Relaciones con los Medios de Comunicación Globales,
Sonnenmannstrasse 20, 60314 Frankfurt am Main, Alemania
Tel.: +49 69 1344 7455, correo electrónico: media@ecb.europa.eu, sitio web: www.ecb.europa.eu

Se permite su reproducción, siempre que se cite la fuente.

Traducción al español: Banco de España.

de los trabajadores autónomos aumentaron a un ritmo del 2,4% en el segundo trimestre de 2017 (frente al 2,8%) y la remuneración de los asalariados creció a una tasa del 3,5% (frente al 3,3%). El gasto en consumo de los hogares se incrementó a una tasa que no varió (3,1%).

La tasa de ahorro bruto de los hogares fue del 12,1% en el segundo trimestre de 2017, en comparación con el 12,3% registrado un año antes.

La inversión no financiera bruta de este sector (que principalmente se refiere a la vivienda) creció a una tasa más baja (5,5%, frente al 10,8% del trimestre anterior). Los préstamos a hogares, el principal componente de la financiación de este sector, avanzaron a un ritmo mayor (2,7%, frente al 2,5%).

La inversión financiera de los hogares aumentó a una tasa que no se modificó (1,9%). Entre los componentes, el efectivo y los depósitos avanzaron a un ritmo más lento (3,8%, frente al 4%), al igual que la inversión en seguros de vida y planes de pensiones (2,2%, frente al 2,4%). Las acciones y otras participaciones aumentaron a una tasa más elevada (1,2%, frente al 0,8%), al igual que las participaciones en fondos de inversión (5,9% frente al 4,7%); en particular, las participaciones en fondos de inversión del mercado no monetario avanzaron a un ritmo mayor. La desinversión de los hogares en valores representativos de deuda continuó, a una tasa que prácticamente no varió (-11,6%). Esta evolución se debió, en especial, a que los hogares redujeron sus tenencias de valores representativos de deuda emitidos por las IFM.

El patrimonio neto de los hogares registró un incremento interanual del 4,9% en el segundo trimestre de 2017, frente al 4,7% del trimestre anterior, ya que las inversiones y las ganancias netas por valoración en activos financieros y no financieros solo se vieron compensadas parcialmente por los pasivos contraídos. El valor de la riqueza inmobiliaria aumentó a una tasa más elevada (5,4%, desde el 5%). La deuda de los hogares en relación con la renta disminuyó hasta el 93,1% en el segundo trimestre de 2017, desde el 93,3% del segundo trimestre de 2016, ya que la renta disponible aumentó más que los préstamos a hogares.

En el cuadro A se resumen los principales resultados para los hogares, expresados en porcentaje de la renta disponible ajustada (para una información más detallada véanse también los cuadros 2.1 y 2.2 del Anexo).

Cuadro A Ahorro, variación del patrimonio neto y deuda de los hogares								
<i>(porcentajes de la renta bruta disponible ajustada, basados en flujos acumulados de cuatro trimestres)</i>								
	III 2015	IV 2015	I 2016	II 2016	III 2016	IV 2016	I 2017	II 2017
Tasa de ahorro (bruto)	12,4	12,3	12,3	12,3	12,2	12,1	12,1	12,1
Variación del patrimonio neto	9,5	11,8	-1,2	4,2	10,0	9,5	11,2	11,2
Inversión no financiera (neta)	1,0	1,1	1,1	1,2	1,3	1,3	1,5	1,5
Inversión no financiera (bruta)	8,2	8,2	8,2	8,3	8,4	8,5	8,6	8,7
Consumo de capital fijo (-)	7,1	7,1	7,1	7,1	7,1	7,2	7,2	7,2
Inversión financiera	6,2	7,0	6,6	7,5	7,3	6,1	6,2	6,3
Financiación (-)	0,7	2,0	2,0	2,8	3,2	2,5	3,0	3,5
Revalorización de activos y otras variaciones	3,0	5,6	-6,8	-1,7	4,6	4,5	6,6	6,9
Deuda (préstamos, saldo vivo)	93,8	93,7	93,2	93,3	93,4	93,3	93,0	93,1

Banco Central Europeo Dirección General de Comunicación
 División de Relaciones con los Medios de Comunicación Globales,
 Sonnemannstrasse 20, 60314 Frankfurt am Main, Alemania
 Tel.: +49 69 1344 7455, correo electrónico: media@ecb.europa.eu, sitio web: www.ecb.europa.eu

Se permite su reproducción, siempre que se cite la fuente.
 Traducción al español: Banco de España.

Sociedades no financieras

La renta empresarial neta de las sociedades no financieras (equivalente, en líneas generales, a los beneficios corrientes) registró un incremento interanual del 0,8% en el segundo trimestre de 2017, frente al 5,6% del trimestre anterior, ya que el excedente neto de explotación y las rentas de la propiedad netas avanzaron a un ritmo que se mantuvo sin cambios. El valor añadido neto creció a una tasa más baja (3,1%, frente al 4,4%). El crecimiento interanual de la formación bruta de capital fijo se desaceleró (4,5%, frente al 6,6% en el primer trimestre de 2017) y la inversión no financiera bruta (que incluye la variación de existencias y las adquisiciones netas de activos no producidos) experimentó una desaceleración en su ritmo de avance, hasta situarse en el 8,6% (frente al 9,9%). La financiación de las sociedades no financieras creció a un ritmo que básicamente no varió (2,2%). La tasa de crecimiento de la financiación mediante préstamos permaneció invariable en el 1,8% en el segundo trimestre de 2017, dado que la tasa de crecimiento interanual de los préstamos otorgados por las IFM se redujo, mientras que la de los concedidos por instituciones distintas de IFM experimentó una aceleración¹. La emisión de valores representativos de deuda creció a una tasa más baja (7,9%, desde el 8,8%), al igual que la financiación mediante crédito comercial (4,1%, desde el 5%). Las IFM y los fondos de inversión del mercado no monetario fueron los principales adquirentes, en términos netos, de valores representativos de deuda de las sociedades no financieras. La financiación mediante acciones avanzó a una tasa más elevada (2,2%, frente al 2%). La deuda en relación con el PIB disminuyó hasta situarse en el 132,9% en el segundo trimestre de 2017, en comparación con el 134,6% registrado el mismo trimestre del año anterior.

La inversión financiera creció a una tasa más baja (4,2%, desde el 4,4%). Entre los componentes, los préstamos concedidos aumentaron a una tasa que se mantuvo básicamente sin cambios en el 4,8%, y la tasa de crecimiento interanual de la inversión en acciones y otras participaciones prácticamente no varió y se situó en el 3,5% en el segundo trimestre de 2017.

En el cuadro B se resumen los principales resultados para las sociedades no financieras, expresados en porcentaje del valor añadido neto (para una información más detallada véanse también los cuadros 3.1 y 3.2 del Anexo).

	III 2015	IV 2015	I 2016	II 2016	III 2016	IV 2016	I 2017	II 2017
Renta empresarial neta (beneficios corrientes)	33,6	33,6	33,2	33,4	33,7	33,6	33,6	33,4
Ahorro neto (beneficios no distribuidos)	5,8	6,3	6,7	7,3	7,7	7,7	7,3	6,7
Inversión no financiera (neta)	3,6	3,8	4,0	4,2	4,5	4,7	5,2	5,6
Inversión no financiera (bruta)	27,7	27,8	27,9	28,1	28,4	28,6	29,0	29,4
Consumo de capital fijo (-)	24,1	24,0	24,0	23,9	23,9	23,9	23,8	23,8
Inversión financiera	18,0	18,8	19,6	19,6	17,3	17,5	19,2	18,2
Financiación	15,7	16,0	15,8	15,9	13,0	13,0	15,3	14,7
Deuda (saldo vivo en porcentaje del PIB)	135,1	134,3	133,9	134,6	133,6	134,3	133,7	132,9

¹ La financiación mediante préstamos incluye los préstamos concedidos por todos los sectores (incluidos los concedidos por las instituciones financieras distintas de IFM) y por acreedores que no son residentes en la zona del euro.

Banco Central Europeo Dirección General de Comunicación

División de Relaciones con los Medios de Comunicación Globales,

Sonnemannstrasse 20, 60314 Frankfurt am Main, Alemania

Tel.: +49 69 1344 7455, correo electrónico: media@ecb.europa.eu, sitio web: www.ecb.europa.eu

Se permite su reproducción, siempre que se cite la fuente.

Traducción al español: Banco de España.

Persona de contacto para consultas de los medios de comunicación: Stefan Ruhkamp,
tel.: +49 69 1344 5057.

Notas:

- Los datos de esta nota proceden de la segunda estimación de las cuentas trimestrales de la zona del euro por sectores del Banco Central Europeo (BCE) y Eurostat, la oficina estadística de la Unión Europea. El [calendario de publicación](#) puede consultarse en el sitio web del BCE. Esta nota de prensa incluye revisiones y datos completos para todos los sectores con respecto a la publicación trimestral inicial de la nota de prensa sobre «Hogares y sociedades no financieras de la zona del euro» publicada el 5 de octubre de 2017. Las revisiones de los datos sobre los saldos se deben, fundamentalmente, a la inclusión de datos por países en consonancia con la norma estadística vigente (SEC 2010). Los cuadros y gráficos que acompañan a la presente nota de prensa pueden consultarse en la [sección de publicaciones](#) del Statistical Data Warehouse.
- En la sección de estadísticas del sitio web del BCE, dentro de [Macroeconomic statistics/Sector accounts](#) (enlace directo a los datos de las cuentas por sectores en la sección [Sector account data](#) del Statistical Data Warehouse del BCE), pueden consultarse datos adicionales e información metodológica sobre las cuentas financieras y no financieras trimestrales por sector institucional, incluidos gráficos nacionales y de la zona del euro. En la sección «[Nuestras estadísticas](#)» está disponible una presentación visual del detalle de las relaciones de financiación entre sectores.
- La publicación del nuevo informe «[Household Sector Report](#)» sobre el sector hogares, que incluye los resultados para la zona del euro y para todos los países que la integran, está prevista para el 10 de noviembre de 2017. La próxima nota de prensa trimestral, que incluirá un avance de los resultados para los hogares y las sociedades no financieras, se publicará el 12 de enero de 2018.
- La tasa de crecimiento interanual de las operaciones no financieras y de los saldos vivos de activos y pasivos se calcula como la variación porcentual entre el valor en un trimestre dado y el valor correspondiente registrado cuatro trimestres antes. Las tasas de crecimiento interanual que se utilizan para analizar las operaciones financieras se refieren al valor total de las operaciones realizadas durante el año en relación con el saldo vivo registrado un año antes.
- La renta empresarial neta equivale, en líneas generales, a los beneficios corrientes de la contabilidad de empresas (calculados después del cobro y pago de intereses, e incluyendo los beneficios de las filiales extranjeras, pero antes del pago del impuesto sobre beneficios y de dividendos).
- La suma de la deuda de los hogares y de las sociedades no financieras (también denominada «deuda privada») en porcentaje del PIB es uno de los principales indicadores del procedimiento de desequilibrio macroeconómico (MIP, en sus siglas en inglés). En el caso de las sociedades no financieras, la definición de deuda empleada en el MIP es distinta de la que se utiliza en esta nota de prensa, ya que el indicador del MIP se basa en datos anuales consolidados, y además se excluyen los pasivos por reservas de fondos de pensiones y los créditos comerciales. Para más información sobre los datos empleados en el MIP, véase: [Annual scoreboard for the surveillance of macroeconomic imbalances](#).

Banco Central Europeo Dirección General de Comunicación
División de Relaciones con los Medios de Comunicación Globales,
Sonnemannstrasse 20, 60314 Frankfurt am Main, Alemania
Tel.: +49 69 1344 7455, correo electrónico: media@ecb.europa.eu, sitio web: www.ecb.europa.eu

Se permite su reproducción, siempre que se cite la fuente.
Traducción al español: Banco de España.

Gráficos y cuadros adicionales de todos los sectores institucionales de la zona del euro

Gráfico 1. Crecimiento de la renta neta disponible de la zona del euro y distribución por sectores

(tasas de variación interanual y contribuciones en puntos porcentuales)

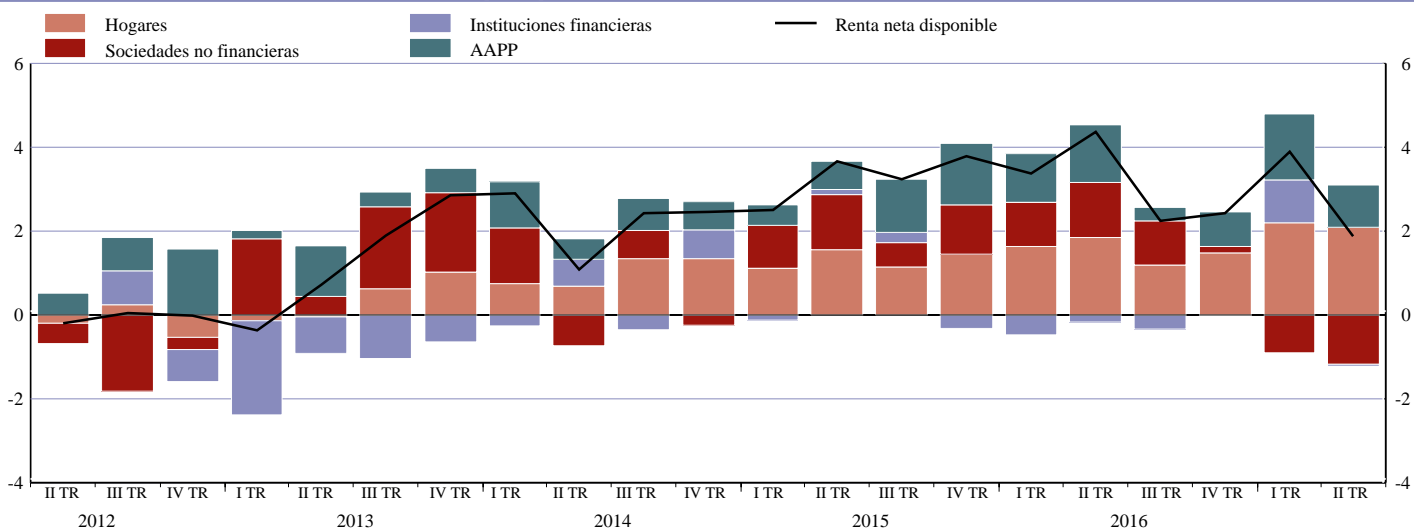


Gráfico 2. Crecimiento de la formación bruta de capital fijo de la zona del euro y contribución por sectores

(tasas de variación interanual y contribuciones en puntos porcentuales)

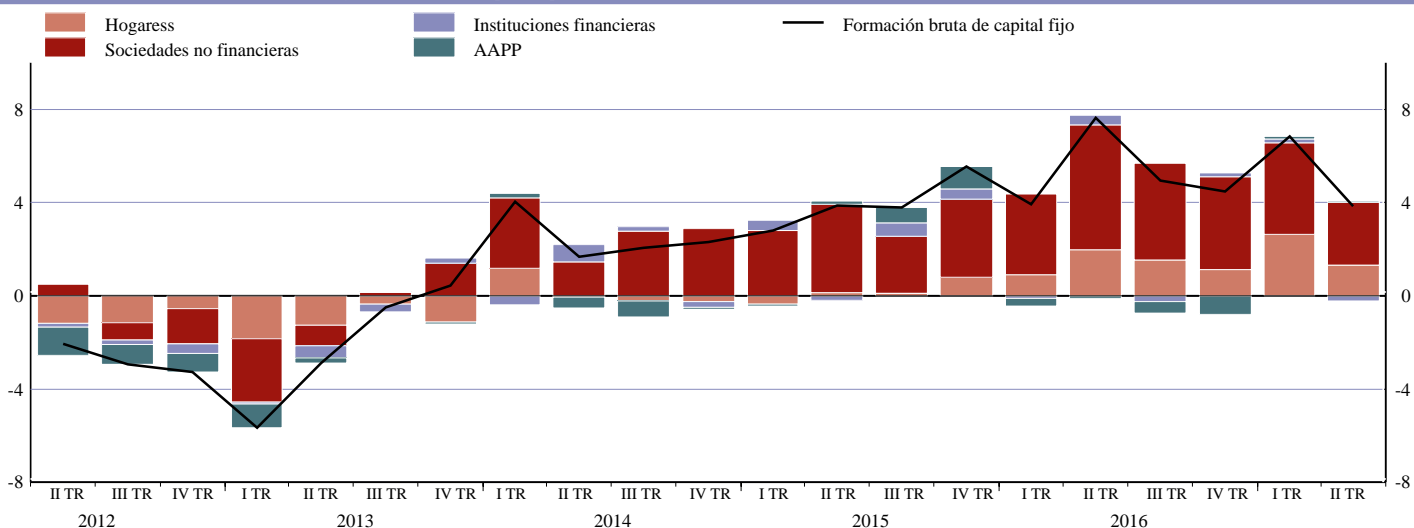
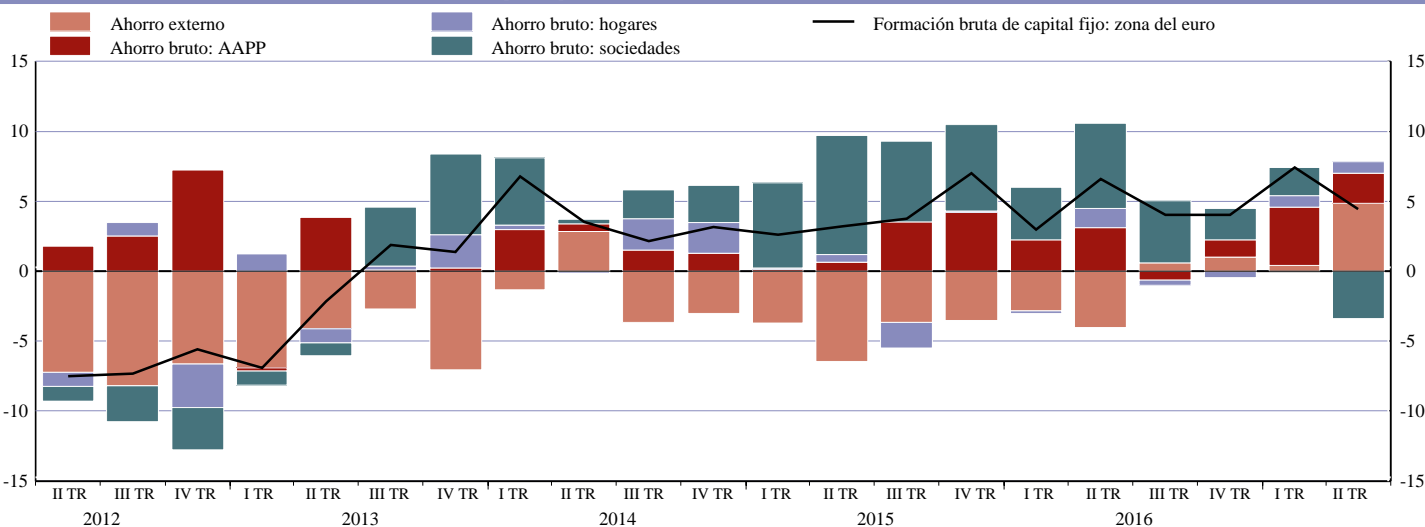


Gráfico 3. Crecimiento de la formación bruta de capital fijo de la zona del euro y su financiación mediante el ahorro por sectores

(tasas de variación interanual y contribuciones en puntos porcentuales)



Fuentes: BCE y Eurostat.

Hogares de la zona euro

Gráfico 4. Crecimiento de la renta bruta disponible de los hogares y contribuciones por componentes de la renta

(tasas de variación interanual y contribuciones en puntos porcentuales)

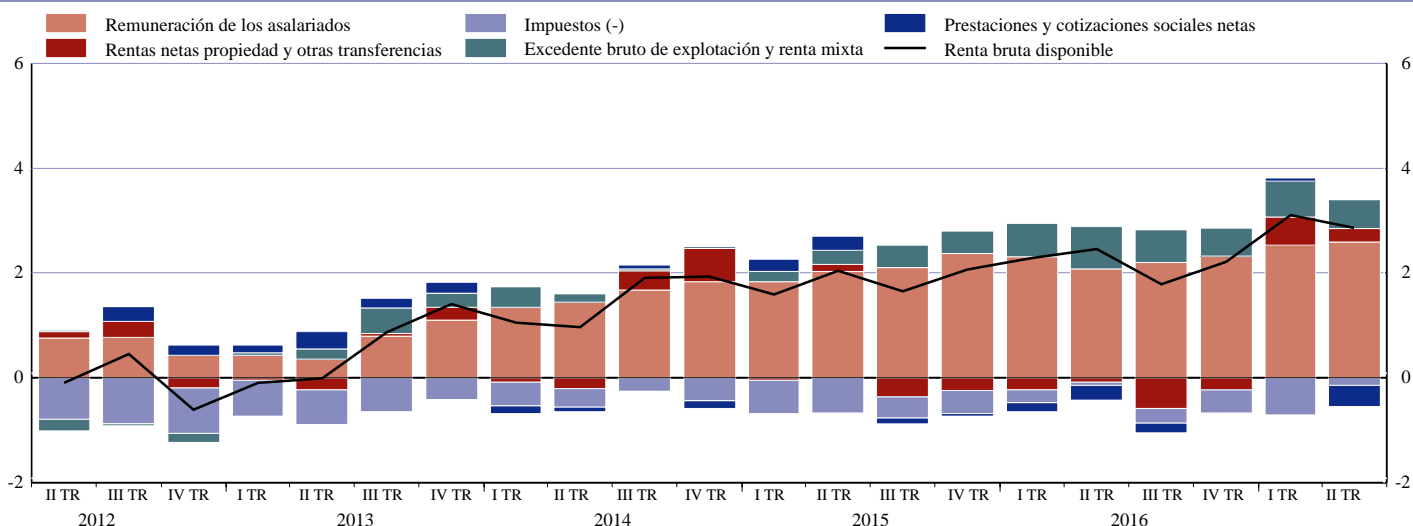


Gráfico 5. Crecimiento de la inversión no financiera de los hogares y contribuciones por fuente de financiación

(tasas de variación interanual y contribuciones en puntos porcentuales)

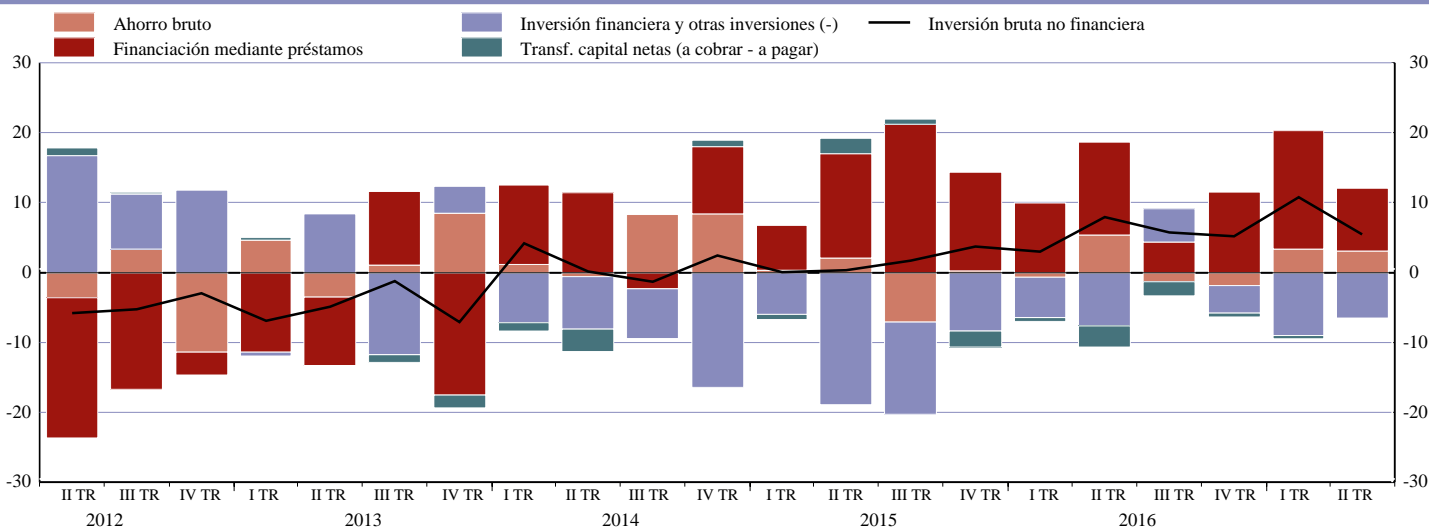
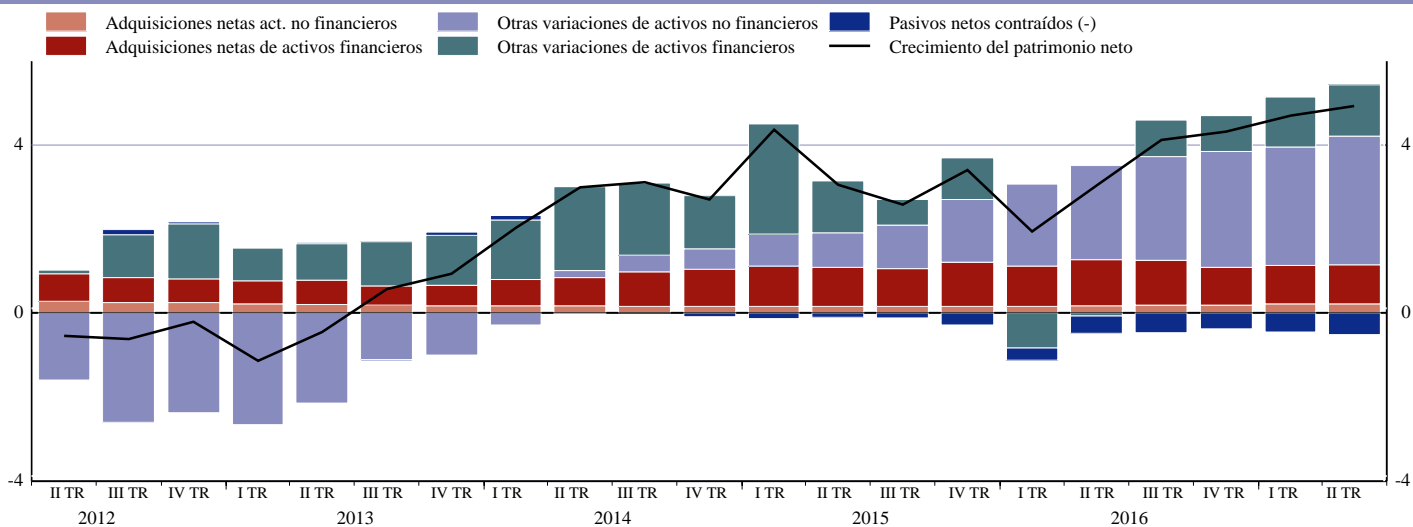


Gráfico 6. Crecimiento del patrimonio neto de los hogares y contribuciones por tipo de variación de los activos

(tasas de variación interanual y contribuciones en puntos porcentuales)



Fuentes: BCE y Eurostat.

Sociedades no financieras de la zona del euro

Gráfico 7. Crecimiento de la renta empresarial neta de las sociedades no financieras y contribuciones por componentes

(tasas de variación interanual y contribuciones en puntos porcentuales)

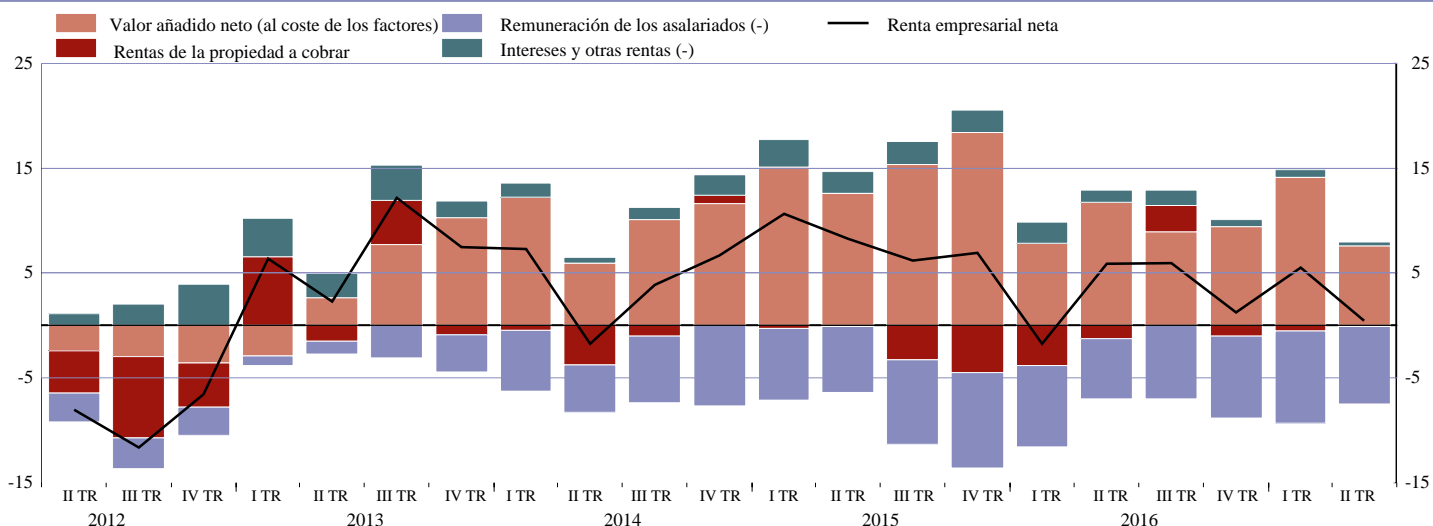
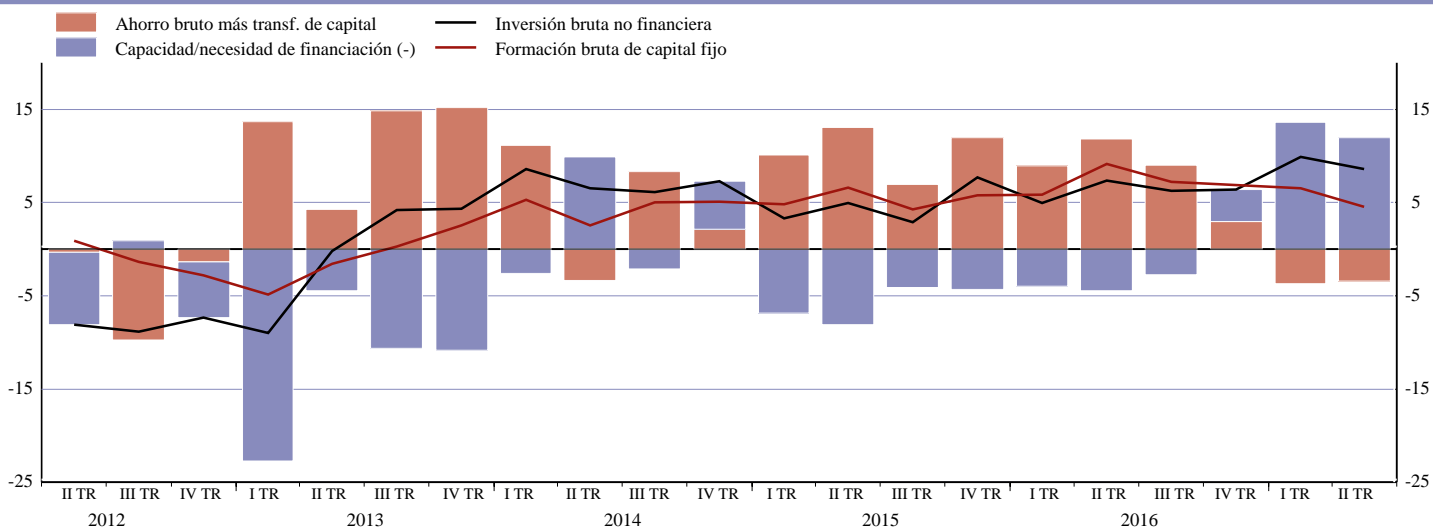


Gráfico 8. Crecimiento de la inversión no financiera de las sociedades no financieras y contribuciones por fuente de financiación

(tasas de variación interanual y contribuciones en puntos porcentuales)



Fuentes: BCE y Eurostat.

CUADRO 1. Renta, consumo, ahorro, inversión y capacidad/necesidad de financiación: zona del euro y contribuciones por sector
(mm de euros)

Operaciones no financieras	importes acumulados de cuatro trimestres							tasas de variación interanual ¹⁾		porcentaje de la renta neta disponible de la zona del euro	
	2014	2015	II 2016	III 2016	IV 2016	I 2017	II 2017	I 2017	II 2017	II 2016	II 2017
Renta neta disponible:											
Zona del euro	8.255	8.526	8.686	8.733	8.788	8.869	8.910	3,9	1,9	100,0	100,0
Hogares ²⁾	5.931	6.038	6.111	6.139	6.168	6.216	6.261	3,2	2,8	70,4	70,3
Sociedades no financieras	203	289	334	354	360	340	315			3,8	3,5
Instituciones financieras	182	179	167	159	161	182	182			1,9	2,0
Administraciones Públicas	1.938	2.020	2.074	2.080	2.099	2.131	2.153	7,1	4	23,9	24,2
Gasto en consumo:											
Zona del euro	7.787	7.950	8.045	8.087	8.138	8.195	8.253	2,9	2,8	92,6	92,6
Hogares ²⁾	5.658	5.781	5.851	5.881	5.919	5.965	6.011	3,1	3,1	67,4	67,5
Consumo colectivo de las Administraciones Públicas	798	805	813	817	821	825	829	1,8	1,8	9,4	9,3
Transferencias sociales en especie de las AAPP ³⁾	1.331	1.364	1.382	1.389	1.398	1.406	1.413	2,4	2,2	15,9	15,9
Ahorro neto:											
Zona del euro	469	580	643	649	652	675	659	18,9	-10,0	7,4	7,4
Hogares ²⁾	359	343	345	342	331	333	333	3,6	0,2	4,0	3,7
Sociedades no financieras	197	283	328	349	355	334	309			3,8	3,5
Instituciones financieras	103	103	90	83	84	106	104			1,0	1,2
Administraciones Públicas	-190	-148	-120	-125	-119	-98	-88			-1,4	-1,0
Consumo de capital fijo:											
Zona del euro	1.817	1.879	1.901	1.913	1.926	1.939	1.952	2,7	2,9	21,9	21,9
Hogares ²⁾	461	470	476	479	482	486	489	2,9	3,1	5,5	5,5
Sociedades no financieras	1.028	1.078	1.092	1.100	1.108	1.116	1.124	2,9	3,1	12,6	12,6
Instituciones financieras	46	47	47	48	48	48	49	3,0	3,1	0,5	0,5
Administraciones Públicas	283	285	286	287	288	289	290	1,6	1,6	3,3	3,3
Transferencias netas de capital (a cobrar - a pagar):											
Zona del euro	18	20	15	12	4	4	5			0,2	0,1
Hogares ²⁾	4	4	-1	-4	-5	-5	-5			0,0	-0,1
Sociedades no financieras	84	75	76	73	70	69	75			0,9	0,8
Instituciones financieras	7	11	10	11	-4	-3	-1			0,1	0,0
Administraciones Públicas	-76	-69	-70	-68	-58	-58	-64			-0,8	-0,7
Formación bruta de capital fijo:											
Zona del euro	2.019	2.100	2.160	2.185	2.211	2.246	2.267	6,8	3,9	24,9	25,4
Hogares ²⁾	537	541	556	564	570	584	591	10,3	5,0	6,4	6,6
Sociedades no financieras	1.159	1.222	1.267	1.288	1.311	1.331	1.346	6,6	4,5	14,6	15,1
Instituciones financieras	47	53	55	54	55	56	54	7,1	-8,2	0,6	0,6
Administraciones Públicas	275	284	282	279	275	275	276	0,9	0,5	3,2	3,1
Adquisiciones netas de otros activos no financieros⁴⁾:											
Zona del euro	30	62	21	18	16	30	44			0,2	0,5
Hogares ²⁾	-4	0	-1	-1	0	1	2			0,0	0,0
Sociedades no financieras	33	26	19	17	15	28	41			0,2	0,5
Instituciones financieras	0	34	0	0	1	1	1			0,0	0,0
Administraciones Públicas	1	2	2	2	1	0	0			0,0	0,0
Inversión no financiera bruta:											
Zona del euro	2.049	2.162	2.180	2.204	2.227	2.276	2.312	9,0	6,4	25,1	25,9
Hogares ²⁾	533	541	555	563	571	585	593	10,8	5,5	6,4	6,7
Sociedades no financieras	1.192	1.248	1.286	1.306	1.326	1.359	1.387	9,9	8,6	14,8	15,6
Instituciones financieras	47	87	55	54	55	57	56	11,6	-8,1	0,6	0,6
Administraciones Públicas	277	286	283	281	276	276	276	0,0	0,8	3,3	3,1
Inversión no financiera neta:											
Zona del euro	231	283	280	291	301	337	359	57,2	28,4	3,2	4,0
Hogares ²⁾	72	70	80	85	89	100	104	73,4	16,9	0,9	1,2
Sociedades no financieras	164	170	194	206	218	243	263	43,8	36,3	2,2	2,9
Instituciones financieras	1	41	8	6	7	8	7			0,1	0,1
Administraciones Públicas	-6	1	-2	-6	-12	-13	-14			0,0	-0,2
Capacidad (+)/necesidad (-) de financiación:											
Zona del euro	256	319	380	373	358	346	310			4,4	3,5
Hogares ²⁾	291	276	264	253	238	230	226			3,0	2,5
Sociedades no financieras	117	189	213	220	212	165	126			2,5	1,4
Instituciones financieras	108	73	92	87	73	94	96			1,1	1,1
Administraciones Públicas	-260	-219	-188	-188	-165	-143	-139			-2,2	-1,6

Fuentes: BCE y Eurostat.

1) Las tasas de variación interanual se calculan como $100 \cdot (x(t) - x(t-4)) / x(t-4)$, donde $x(t)$ es el volumen de la operación x en el trimestre t , y $x(t-4)$ el volumen cuatro trimestres antes.

2) Hogares e instituciones sin fines de lucro al servicio de los hogares.

3) Transferencias de bienes y servicios a los hogares individuales por unidades de las Administraciones Públicas y por instituciones sin fines de lucro al servicio de los hogares.

4) Variación de existencias, adquisiciones menos cesiones de objetos valiosos, y adquisiciones menos cesiones de activos no financieros no producidos (por ejemplo, terrenos).

CUADRO 2.1. Hogares ¹⁾
(mm de euros)

Operaciones no financieras	importes acumulados de cuatro trimestres						tasas de variación interanual ²⁾		porcentaje de la renta bruta disponible, datos ajustados ³⁾		
	2014	2015	II 2016	III 2016	IV 2016	I 2017	II 2017	I 2017	II 2017	II 2016	II 2017
Remuneración de los asalariados	4.876	5.009	5.080	5.115	5.154	5.194	5.239	3,3	3,5	76,1	76,6
Excedente bruto de explotación y renta mixta	1.537	1.559	1.582	1.592	1.601	1.612	1.621	2,8	2,4	23,7	23,7
Rentas de la propiedad (a cobrar - a pagar)	828	819	813	802	796	803	806			12,2	11,8
Prestaciones y cotizaciones sociales netas (a cobrar - a pagar)	83	89	81	78	79	80	73			1,2	1,1
Otras transferencias corrientes (a cobrar - a pagar)	83	85	85	87	89	90	92			1,3	1,3
Impuestos (sobre la renta y sobre el patrimonio) (-)	1.013	1.048	1.053	1.057	1.064	1.076	1.078	4,6	0,9	15,8	15,8
Renta bruta disponible	6.394	6.512	6.589	6.617	6.654	6.704	6.754	3,1	2,9	98,8	98,8
+ Ajuste por variaciones en el patrimonio neto de fondos de pensiones ³⁾	85	83	82	82	81	81	82	1,4	4,7	1,2	1,2
Renta bruta disponible más ajuste³⁾	6.479	6.595	6.671	6.699	6.735	6.785	6.836	3,1	2,9	100,0	100,0
Gasto en consumo	5.658	5.781	5.851	5.881	5.919	5.965	6.011	3,1	3,1	87,7	87,9
Ahorro bruto	820	814	821	819	816	821	825	2,6	1,6	12,3	12,1
Transferencias netas de capital (a cobrar - a pagar)	4	4	-1	-4	-5	-5	-5			0,0	-0,1
Formación bruta de capital fijo	537	541	556	564	570	584	591	10,3	5,0	8,3	8,6
Adquisiciones netas de otros activos no financieros ⁴⁾	-4	0	-1	-1	0	1	2			0,0	0,0
Inversión no financiera bruta	533	541	555	563	571	585	593	10,8	5,5	8,3	8,7
Inversión no financiera neta	72	70	80	85	89	100	104	73,4	16,9	1,2	1,5
Capacidad (+)/necesidad (-) de financiación	291	276	264	253	238	230	226			4,0	3,3
Operaciones financieras	importes acumulados de cuatro trimestres						tasas de crecimiento interanual ⁵⁾		porcentaje de la renta bruta disponible, datos ajustados ³⁾		
	2014	2015	II 2016	III 2016	IV 2016	I 2017	II 2017	I 2017	II 2017	II 2016	II 2017
Inversión financiera	380	465	497	486	414	422	431	1,9	1,9	7,5	6,3
Efectivo y depósitos	171	194	240	275	302	297	284	4,0	3,8	3,6	4,1
Valores representativos de deuda	-194	-152	-80	-82	-93	-92	-91	-11,5	-11,6	-1,2	-1,3
Acciones y otras participaciones	140	231	135	79	51	49	72	0,8	1,2	2,0	1,1
Acciones cotizadas	9	-24	23	-1	-21	-31	-37	-3,5	-4,4	0,3	-0,5
Acciones no cotizadas y otras participaciones	-10	74	28	10	8	-18	-14	-0,6	-0,5	0,4	-0,2
Participaciones en fondos de inversión	141	181	84	69	64	98	123	4,7	5,9	1,3	1,8
Planes de seguros de vida y de pensiones	233	192	198	199	191	168	158	2,4	2,2	3,0	2,3
Otros activos financieros ⁶⁾	29	0	4	15	-36	0	8			0,1	0,1
Financiación	37	129	186	213	169	206	240	2,9	3,4	2,8	3,5
Préstamos	5	81	112	118	134	156	170	2,5	2,7	1,7	2,5
a corto plazo	-10	-7	-8	-7	-10	-6	-10	-2,2	-3,7	-0,1	-0,2
a largo plazo	15	88	120	125	144	163	180	2,8	3,0	1,8	2,6
Otros pasivos ⁷⁾	32	48	74	95	35	49	70	6,2	8,9	1,1	1,0
Capacidad (+)/necesidad (-) de financiación (cuentas financieras)	342	336	311	273	245	217	191	1,4	1,2	4,7	2,8
Variaciones en la riqueza financiera que no se derivan de operaciones	550	442	-30	395	392	546	574			-0,5	8,4
Balance	saldos a fin de período						tasas de variación interanual ²⁾		porcentaje de la renta bruta disponible, datos ajustados ³⁾ o PIB		
	2014	2015	II 2016	III 2016	IV 2016	I 2017	II 2017	I 2017	II 2017	II 2016	II 2017
Activos financieros	21.399	22.289	22.473	22.725	23.055	23.273	23.434	4,1	4,3	336,9	342,8
Efectivo y depósitos	7.192	7.384	7.528	7.555	7.684	7.720	7.808	4,0	3,7	112,8	114,2
Valores representativos de deuda	973	820	785	762	731	694	666	-13,3	-15,1	11,8	9,7
Acciones y otras participaciones	5.692	6.251	5.990	6.140	6.297	6.464	6.537	6,4	9,1	89,8	95,6
Acciones cotizadas	858	926	838	880	944	1.001	1.004	15,5	19,7	12,6	14,7
Acciones no cotizadas y otras participaciones	3.004	3.222	3.075	3.125	3.210	3.256	3.269	3,7	6,3	46,1	47,8
Participaciones en fondos de inversión	1.830	2.103	2.077	2.135	2.143	2.206	2.264	6,6	9,0	31,1	33,1
Planes de seguros de vida y de pensiones	6.440	6.712	7.050	7.153	7.302	7.348	7.356	5,8	4,3	105,7	107,6
Otros activos financieros ⁶⁾	1.103	1.123	1.121	1.115	1.041	1.046	1.067			16,8	15,6
Pasivos	6.852	6.963	7.043	7.062	7.091	7.161	7.238	2,4	2,8	105,6	105,9
Préstamos	6.116	6.178	6.227	6.259	6.285	6.309	6.363	2,1	2,2	93,3	93,1
a corto plazo	306	289	284	275	265	261	264	-6,2	-7,0	4,3	3,9
a largo plazo	5.810	5.890	5.943	5.985	6.020	6.047	6.099	2,5	2,6	89,1	89,2
Otros pasivos ⁷⁾	709	758	789	775	778	824	847	4,6	7,4	11,8	12,4
Activos no financieros	29.863	30.600	31.315	31.819	31.952	32.256	32.853	4,6	4,9	469,4	480,6
de los cuales: riqueza inmobiliaria	27.947	28.737	29.481	30.007	30.129	30.464	31.060	5,0	5,4	441,9	454,4
Patrimonio neto	44.410	45.926	46.745	47.482	47.915	48.368	49.049	4,7	4,9	700,7	717,5
Pro memoria: Deuda ⁸⁾	6.116	6.178	6.227	6.259	6.285	6.309	6.363	2,1	2,2	58,4	58,2

Fuentes: BCE y Eurostat.

1) Hogares e instituciones sin fines de lucro al servicio de los hogares.

2) Las tasas de variación interanual se calculan como $100 \cdot (x(t) - x(t-4)) / x(t-4)$, donde $x(t)$ se refiere al nivel de la operación o el saldo x a fin de trimestre en el trimestre t , y $x(t-4)$ al nivel del mismo tipo de operación o saldo cuatro trimestres antes.

3) Ajuste neto por la variación en la participación neta de los hogares en planes de pensiones (pendientes de cobro-pago).

4) Variación de existencias, adquisiciones menos cesiones de objetos valiosos, y adquisiciones menos cesiones de activos no financieros no producidos (por ejemplo, terrenos).

5) Las tasas de crecimiento interanual de las operaciones financieras se calculan como $100 \cdot (f(t) + f(t-1) + f(t-2) + f(t-3)) / F(t-4)$, donde $f(t)$ se refiere a las operaciones en el trimestre t , y $F(t-4)$ al valor de los saldos a fin de trimestre cuatro trimestres antes.

6) Préstamos concedidos, reservas para primas y reservas para siniestros y otras cuentas pendientes de cobro.

7) Pasivos netos contraídos en operaciones con derivados financieros, planes de pensiones y otras cuentas pendientes de pago.

8) La deuda corresponde a los préstamos recibidos y se presenta en porcentaje del producto interior bruto (PIB).

CUADRO 2.2. Hogares¹⁾: inversión en instrumentos financieros seleccionados por sectores de contrapartida
(mm de euros)

Operaciones financieras	importes acumulados de cuatro trimestres						tasas de crecimiento interanual ²⁾	
	2015	II 2016	III 2016	IV 2016	I 2017	II 2017	I 2017	II 2017
Valores representativos de deuda	-152	-80	-82	-93	-92	-91	-11,5	-11,6
<i>emitidos por:</i>								
<i>Sociedades no financieras</i>	-1	-2	-2	-2	-6	-5	-11,6	-9,4
<i>IFM</i>	-99	-54	-55	-66	-63	-69	-16,6	-19,1
<i>Otras instituciones financieras</i>	-4	-5	-6	-11	-9	-6	-12,4	-7,8
<i>Empresas de seguros y fondos de pensiones</i>	-1	-1	-1	0	0	0	-16,4	3,4
<i>Administraciones Públicas</i>	-36	-13	-14	-13	-14	-10	-6,9	-4,7
<i>Resto del mundo</i>	-11	-5	-4	-1	1	-1	1,5	-1,2
Acciones cotizadas	-24	23	-1	-21	-31	-37	-3,5	-4,4
<i>emitidas por:</i>								
<i>Sociedades no financieras</i>	-20	2	-19	-28	-42	-31	-7,0	-5,4
<i>IFM</i>	-22	-4	-3	-3	7	-7	10,5	-11,6
<i>Otras instituciones financieras</i>	-3	-1	-1	-2	-3	-2	-5,9	-4,8
<i>Empresas de seguros y fondos de pensiones</i>	1	2	2	2	1	-1	3,2	-2,7
<i>Resto del mundo</i>	20	23	20	11	6	4	4,1	2,7
Participaciones en fondos de inversión	181	84	69	64	98	123	4,7	5,9
<i>emitidas por:</i>								
<i>IFM (FMM)</i>	2	-2	-8	-10	-19	-17	-31,0	-30,9
<i>Fondos de inversión no monetarios</i>	181	89	79	74	114	136	5,7	6,8
<i>Resto del mundo</i>	-2	-2	-2	-1	3	4	11,7	14,1
Balance financiero								
	saldos a fin de período						tasas de variación interanual ³⁾	
	2015	II 2016	III 2016	IV 2016	I 2017	II 2017	I 2017	II 2017
Valores representativos de deuda	820	785	762	731	694	666	-13,3	-15,1
<i>emitidos por:</i>								
<i>Sociedades no financieras</i>	53	52	55	56	52	51	-3,5	-3,3
<i>IFM</i>	414	364	345	326	305	292	-20,3	-19,9
<i>Otras instituciones financieras</i>	77	73	71	71	69	68	-6,9	-6,4
<i>Empresas de seguros y fondos de pensiones</i>	2	2	2	2	2	2	10,8	12,5
<i>Administraciones Públicas</i>	189	206	199	187	176	168	-13,8	-18,6
<i>Resto del mundo</i>	85	87	90	88	90	85	7,5	-2,2
Acciones cotizadas	926	838	880	944	1.001	1.004	15,5	19,7
<i>emitidas por:</i>								
<i>Sociedades no financieras</i>	620	573	599	633	673	668	12,6	16,6
<i>IFM</i>	98	62	69	80	83	89	19,2	43,8
<i>Otras instituciones financieras</i>	46	41	45	50	53	53	23,4	29,1
<i>Empresas de seguros y fondos de pensiones</i>	25	21	22	26	27	37	18,3	76,3
<i>Resto del mundo</i>	136	142	145	155	166	157	23,2	10,6
Participaciones en fondos de inversión	2.103	2.077	2.135	2.143	2.206	2.264	6,6	9,0
<i>emitidas por:</i>								
<i>IFM (FMM)</i>	60	54	51	48	44	41	-28,4	-24,4
<i>Fondos de inversión no monetarios</i>	2.011	1.996	2.056	2.064	2.129	2.191	7,4	9,8
<i>Resto del mundo</i>	32	27	29	30	33	32	21,9	17,4

Fuentes: BCE y Eurostat.

1) Hogares e instituciones sin fines de lucro al servicio de los hogares.

2) Las tasas de crecimiento interanual de las operaciones financieras se calculan como $100 \cdot (f(t) + f(t-1) + f(t-2) + f(t-3)) / F(t-4)$, donde $f(t)$ se refiere a las operaciones en el trimestre t , y $F(t-4)$ al valor de los saldos a fin de trimestre cuatro trimestres antes.

3) Las tasas de variación interanual se calculan como $100 \cdot (x(t) - x(t-4)) / x(t-4)$, donde $x(t)$ se refiere al nivel de la operación o el saldo x a fin de trimestre en el trimestre t , y $x(t-4)$ al nivel del mismo tipo de operación o saldo cuatro trimestres antes.

CUADRO 3.1. Sociedades no financieras
(mm de euros)

Operaciones no financieras	importes acumulados de cuatro trimestres						tasas de variación interanual ¹⁾		porcentaje del VAB o (VAN) ²⁾		
	2014	2015	II 2016	III 2016	IV 2016	I 2017	II 2017	I 2017	II 2017	II 2016	II 2017
Valor añadido bruto (VAB)	5.312	5.563	5.665	5.702	5.739	5.796	5.840	4,1	3,1	100,0	100,0
Valor añadido neto (VAN)	4.281	4.481	4.566	4.596	4.624	4.672	4.708	4,4	3,1	80,6	80,6
Renta empresarial neta	1.393	1.497	1.519	1.542	1.546	1.566	1.569	5,6	0,8	33,3	33,3
Renta neta disponible	203	289	334	354	360	340	315			7,3	6,7
Ajuste por variaciones en el patrimonio neto de fondos de pensiones	-6	-6	-6	-6	-5	-5	-6			-0,1	-0,1
Ahorro neto	197	283	328	349	355	334	309			7,2	6,6
Transferencias netas de capital (a cobrar - a pagar)	84	75	76	73	70	69	75			1,3	1,3
Consumo de capital fijo	1.028	1.078	1.092	1.100	1.108	1.116	1.124	2,9	3,1	19,3	19,3
Formación bruta de capital fijo	1.159	1.222	1.267	1.288	1.311	1.331	1.346	6,6	4,5	22,4	23,0
Adquisiciones netas de otros activos no financieros ³⁾	33	26	19	17	15	28	41			0,3	0,7
Inversión no financiera bruta	1.192	1.248	1.286	1.306	1.326	1.359	1.387	9,9	8,6	22,7	23,7
Inversión no financiera neta	164	170	194	206	218	243	263	43,8	36,3	3,4	4,5
Capacidad (+)/necesidad (-) de financiación	117	189	213	220	212	165	126			3,8	2,2
Operaciones financieras	importes acumulados de cuatro trimestres						tasas de crecimiento interanual ⁴⁾		porcentaje del VAB		
	2014	2015	II 2016	III 2016	IV 2016	I 2017	II 2017	I 2017	II 2017	II 2016	II 2017
Inversión financiera	516	844	895	798	810	896	857	4,4	4,2	15,8	14,7
Efectivo y depósitos	36	102	175	179	153	166	175	7,2	7,5	3,1	3,0
Valores representativos de deuda	-36	-43	28	27	-14	-34	-41	-13,1	-16,0	0,5	-0,7
Préstamos	161	268	210	102	118	190	195	4,7	4,8	3,7	3,3
Acciones y otras participaciones	273	372	370	390	416	361	348	3,6	3,5	6,5	6,0
Acciones cotizadas	-11	40	70	63	100	95	73	8,5	6,5	1,2	1,2
Acciones no cotizadas y otras participaciones	288	293	298	324	310	230	256	2,7	3,1	5,3	4,4
Participaciones en fondos de inversión	-5	39	1	3	6	37	19	8,6	4,5	0,0	0,3
Otros activos financieros ⁵⁾	83	144	111	101	136	213	181			2,0	3,1
Financiación	452	715	728	598	603	717	695	2,3	2,2	12,9	11,9
Valores representativos de deuda	39	41	49	62	85	108	99	8,8	7,9	0,9	1,7
a corto plazo	-15	0	-7	-9	1	10	10	15,1	16,3	-0,1	0,2
a largo plazo	54	41	56	71	84	99	89	8,5	7,4	1,0	1,5
Préstamos	237	182	277	127	142	180	175	1,8	1,8	4,9	3,0
a corto plazo	102	-45	44	-18	-13	-10	6	-0,4	0,2	0,8	0,1
a largo plazo	135	227	233	145	155	191	170	2,7	2,3	4,1	2,9
Acciones y otras participaciones	235	444	312	308	286	321	344	2,0	2,2	5,5	5,9
Acciones cotizadas	53	91	35	36	45	53	69	1,1	1,4	0,6	1,2
Acciones no cotizadas y otras participaciones	182	353	277	271	241	268	275	2,4	2,5	4,9	4,7
Planes de pensiones	7	5	5	5	5	6	5	1,5	1,4	0,1	0,1
Créditos comerciales y anticipos	-19	31	48	79	128	134	111	5,0	4,1	0,8	1,9
Otros pasivos ⁶⁾	-47	12	38	17	-43	-33	-39			0,7	-0,7
Capacidad (+)/necesidad (-) de financiación (cuentas financieras)	65	129	166	201	207	180	162			2,9	2,8
Balance financiero	saldos a fin de período						tasas de variación interanual ¹⁾		porcentaje del VAB o del PIB ⁷⁾		
	2014	2015	II 2016	III 2016	IV 2016	I 2017	II 2017	I 2017	II 2017	II 2016	II 2017
Activos financieros	19.062	20.819	20.619	21.052	21.853	22.456	22.510	9,4	9,2	364,0	385,4
Efectivo y depósitos	2.162	2.289	2.348	2.410	2.448	2.483	2.517	7,7	7,2	41,4	43,1
Valores representativos de deuda	283	225	257	250	204	213	223	-17,1	-13,1	4,5	3,8
Préstamos	3.723	4.057	4.104	4.080	4.204	4.285	4.265	5,3	3,9	72,4	73,0
Acciones y otras participaciones	9.137	10.261	9.892	10.297	10.860	11.311	11.383	13,3	15,1	174,6	194,9
Acciones cotizadas	1.043	1.191	1.124	1.199	1.307	1.398	1.445	24,6	28,6	19,8	24,7
Acciones no cotizadas y otras participaciones	7.692	8.630	8.348	8.659	9.109	9.436	9.478	11,8	13,5	147,4	162,3
Participaciones en fondos de inversión	402	440	420	439	443	477	459	12,5	9,1	7,4	7,9
Otros activos financieros ⁵⁾	3.757	3.987	4.019	4.014	4.137	4.164	4.122			70,9	70,6
Pasivos	29.355	31.632	31.218	31.834	32.505	33.177	33.372	6,4	6,9	551,1	571,4
Valores representativos de deuda	1.182	1.209	1.263	1.302	1.306	1.334	1.332	8,5	5,4	22,3	22,8
a corto plazo	56	56	64	64	57	75	74	15,6	16,2	1,1	1,3
a largo plazo	1.126	1.152	1.200	1.238	1.249	1.258	1.258	8,1	4,9	21,2	21,5
Préstamos	9.274	9.817	9.974	9.910	9.941	9.997	9.988	1,1	0,1	176,1	171,0
a corto plazo	2.672	2.636	2.741	2.659	2.636	2.649	2.673	-2,7	-2,5	48,4	45,8
a largo plazo	6.603	7.182	7.233	7.251	7.306	7.348	7.316	2,6	1,1	127,7	125,3
Acciones y otras participaciones	14.922	16.530	15.953	16.601	17.099	17.761	17.956	10,3	12,6	281,6	307,5
Acciones cotizadas	4.513	5.127	4.812	5.105	5.297	5.648	5.715	15,4	18,8	84,9	97,9
Acciones no cotizadas y otras participaciones	10.409	11.403	11.141	11.496	11.802	12.113	12.241	8,0	9,9	196,7	209,6
Planes de pensiones	369	375	377	378	380	381	382	1,6	1,5	6,7	6,5
Créditos comerciales y anticipos	2.615	2.699	2.725	2.727	2.841	2.818	2.835	5,9	4,0	48,1	48,5
Otros pasivos ⁶⁾	991	1.003	925	916	937	885	878			16,3	15,0
<i>Pro memoria: Deuda⁸⁾</i>	13.441	14.100	14.340	14.317	14.469	14.530	14.538	2,7	1,4	134,6	132,9

Fuentes: BCE y Eurostat.

1) Las tasas de variación interanual se calculan como $100 \cdot (x(t) - x(t-4)) / x(t-4)$, donde $x(t)$ se refiere al nivel de la operación o el saldo x a fin de trimestre en el trimestre t , y $x(t-4)$ al nivel del mismo tipo de operación o saldo cuatro trimestres antes.

2) En porcentaje del valor añadido neto en el caso de la renta empresarial neta y el ahorro neto.

3) Variación de existencias, adquisiciones menos cesiones de objetos valiosos, y adquisiciones menos cesiones de activos no financieros no producidos (por ejemplo, terrenos).

4) Las tasas de crecimiento interanual de las operaciones financieras se calculan como $100 \cdot (f(t) + f(t-1) + f(t-2) + f(t-3)) / F(t-4)$, donde $f(t)$ se refiere a las operaciones en el trimestre t , y $F(t-4)$ al valor de los saldos a fin de trimestre cuatro trimestres antes.

5) Otras cuentas pendientes de cobro y reservas para primas y reservas para siniestros.

6) Otras cuentas pendientes de pago, pasivos netos contraídos en operaciones con derivados financieros y depósitos.

7) En porcentaje del producto interior bruto en el caso de la deuda.

8) Préstamos recibidos, valores representativos de deuda emitidos, planes de pensiones y créditos comerciales.

CUADRO 3.2. Sociedades no financieras: financiación de instrumentos financieros seleccionados por sectores de contrapartida (mm de euros)

Operaciones financieras	importes acumulados de cuatro trimestres						tasas de crecimiento interanual ¹⁾		
	2015	II 2016	III 2016	IV 2016	I 2017	II 2017	I 2017	II 2017	
Valores representativos de deuda	41	49	62	85	108	99	8,8	7,9	
<i>adquiridos por:</i>									
<i>Sociedades no financieras</i>	0	-1	3	2	6	4	22,6	15,2	
<i>IFM</i>	11	13	13	25	49	57	28,7	33,1	
<i>Fondos de inversión no monetarios</i>	19	20	29	28	27	23	9,0	7,1	
<i>Otras instituciones financieras</i>	0	-6	-2	-4	-3	-1	-6,0	-1,0	
<i>Empresas de seguros</i>	18	18	11	12	14	11	4,1	3,2	
<i>Fondos de pensiones</i>	2	2	3	2	2	2	7,2	7,4	
<i>Administraciones Públicas</i>	-1	1	0	1	1	1	3,5	5,6	
<i>Hogares</i>	-1	-2	-2	-2	-6	-5	-11,6	-9,4	
<i>Resto del mundo</i>	-7	3	7	20	20	6	8,2	2,6	
Préstamos	182	277	127	142	180	175	1,8	1,8	
<i>concedidos por:</i>									
<i>Sociedades no financieras</i>	88	39	-22	34	98	129	3,9	5,1	
<i>IFM</i>	5	46	70	92	92	75	2,3	1,9	
<i>Instituciones financieras distintas de IFM</i>	21	85	31	1	1	-7	0,0	-0,4	
<i>Resto del mundo</i>	85	120	61	24	-1	-14	-0,1	-0,9	
Acciones cotizadas	91	35	36	45	53	69	1,1	1,4	
<i>adquiridas por:</i>									
<i>Sociedades no financieras</i>	33	48	41	63	61	37	6,1	3,7	
<i>IFM</i>	-13	-37	-30	-11	11	25	11,0	28,2	
<i>Fondos de inversión no monetarios</i>	13	-11	-7	-10	10	18	1,4	2,5	
<i>Otras instituciones financieras</i>	62	66	66	51	23	26	5,1	5,9	
<i>Empresas de seguros</i>	-1	6	6	6	0	-4	0,2	-3,2	
<i>Fondos de pensiones</i>	0	2	2	3	3	4	9,3	9,8	
<i>Administraciones Públicas</i>	-2	-3	-2	1	3	3	1,4	1,5	
<i>Hogares</i>	-20	2	-19	-28	-42	-31	-7,0	-5,4	
<i>Resto del mundo</i>	19	-37	-20	-30	-17	-9	-1,0	-0,6	
Balance financiero									
		saldos a fin de período						tasas de variación interanual ²⁾	
	2015	II 2016	III 2016	IV 2016	I 2017	II 2017	I 2017	II 2017	
Valores representativos de deuda	1.209	1.263	1.302	1.306	1.334	1.332	8,5	5,4	
<i>adquiridos por:</i>									
<i>Sociedades no financieras</i>	25	25	27	27	29	30	17,3	18,3	
<i>IFM</i>	158	173	189	188	220	227	29,3	30,9	
<i>Fondos de inversión no monetarios</i>	294	322	336	337	336	344	11,4	6,9	
<i>Otras instituciones financieras</i>	51	50	42	35	34	36	-30,4	-28,8	
<i>Empresas de seguros</i>	333	351	362	366	369	361	7,2	2,8	
<i>Fondos de pensiones</i>	22	24	25	25	25	25	9,8	5,3	
<i>Administraciones Públicas</i>	23	23	24	24	25	27	8,9	16,8	
<i>Hogares</i>	53	52	55	56	52	51	-3,5	-3,3	
<i>Resto del mundo</i>	251	242	242	249	245	232	1,3	-4,4	
Préstamos	9.817	9.974	9.910	9.941	9.997	9.988	1,1	0,1	
<i>concedidos por:</i>									
<i>Sociedades no financieras</i>	2.515	2.512	2.534	2.580	2.647	2.666	5,0	6,1	
<i>IFM</i>	4.011	4.066	4.051	4.042	4.082	4.067	1,1	0,0	
<i>Instituciones financieras distintas de IFM</i>	1.587	1.634	1.618	1.578	1.522	1.544	-4,6	-5,5	
<i>Resto del mundo</i>	1.455	1.508	1.460	1.502	1.502	1.468	1,6	-2,7	
Acciones cotizadas	5.127	4.812	5.105	5.297	5.648	5.715	15,4	18,8	
<i>adquiridas por:</i>									
<i>Sociedades no financieras</i>	1.052	998	1.068	1.149	1.232	1.270	24,0	27,3	
<i>IFM</i>	116	90	93	103	111	106	9,2	17,5	
<i>Fondos de inversión no monetarios</i>	755	705	836	843	905	923	24,0	30,9	
<i>Otras instituciones financieras</i>	436	432	384	391	401	420	-10,6	-2,7	
<i>Empresas de seguros</i>	120	114	132	136	143	143	19,9	25,0	
<i>Fondos de pensiones</i>	36	37	40	42	43	45	21,8	22,6	
<i>Administraciones Públicas</i>	220	204	214	221	229	235	9,1	15,1	
<i>Hogares</i>	620	573	599	633	673	668	12,6	16,6	
<i>Resto del mundo</i>	1.771	1.659	1.740	1.778	1.911	1.905	15,2	14,8	

Fuentes: BCE y Eurostat.

1) Las tasas de crecimiento interanual de las operaciones financieras se calculan como $100 \cdot (f(t) + f(t-1) + f(t-2) + f(t-3)) / F(t-4)$, donde $f(t)$ se refiere a las operaciones en el trimestre t , y $F(t-4)$ al valor de los saldos a fin de trimestre cuatro trimestres antes.

2) Las tasas de variación interanual se calculan como $100 \cdot (x(t) - x(t-4)) / x(t-4)$, donde $x(t)$ se refiere al nivel de la operación o el saldo x a fin de trimestre en el trimestre t , y $x(t-4)$ al nivel del mismo tipo de operación o saldo cuatro trimestres antes.

CUADRO 4. Administraciones Públicas
(mm de euros)

Operaciones no financieras	importes acumulados de cuatro trimestres							tasas de variación interanual ¹⁾		en porcentaje de la renta neta disponible	
	2014	2015	II 2016	III 2016	IV 2016	I 2017	II 2017	I 2017	II 2017	II 2016	II 2017
Renta neta disponible	1.938	2.020	2.074	2.080	2.099	2.131	2.153	7,1	4,0	100,0	100,0
Gasto en consumo	2.129	2.169	2.195	2.206	2.219	2.231	2.242	2,2	2,0	105,8	104,1
Ahorro neto	-190	-148	-120	-125	-119	-98	-88			-5,8	-4,1
Consumo de capital fijo	283	285	286	287	288	289	290	1,6	1,6	13,8	13,5
Transferencias netas de capital (a cobrar - a pagar)	-76	-69	-70	-68	-58	-58	-64			-3,4	-3,0
Formación bruta de capital fijo	275	284	282	279	275	275	276	0,9	0,5	13,6	12,8
Adquisiciones netas de otros activos no financieros ²⁾	1	2	2	2	1	0	0			0,1	0,0
Capacidad (+)/necesidad (-) de financiación	-260	-219	-188	-188	-165	-143	-139			-9,1	-6,5
Operaciones financieras	importes acumulados de cuatro trimestres							tasas de crecimiento interanual ³⁾		en porcentaje de la renta neta disponible	
	2014	2015	II 2016	III 2016	IV 2016	I 2017	II 2017	I 2017	II 2017	II 2016	II 2017
Adquisiciones netas de activos financieros	107	13	62	-17	31	31	73	0,6	1,4	3,0	3,4
Inversión financiera⁴⁾	57	-5	85	2	30	9	5	0,2	0,1	4,1	0,2
Efectivo y depósitos	29	30	95	34	26	-2	-10	-0,2	-1,0	4,6	-0,5
Valores representativos de deuda	-46	-44	-51	-59	-26	-28	-20	-6,2	-4,6	-2,5	-0,9
Préstamos	75	22	40	22	15	22	26	2,2	2,6	1,9	1,2
a corto plazo	20	6	18	4	-3	3	-2	1,9	-1,4	0,9	-0,1
a largo plazo	54	16	22	19	18	19	28	2,2	3,4	1,1	1,3
Acciones y otras participaciones	-1	-13	0	4	14	18	10	1,0	0,5	0,0	0,4
Acciones cotizadas	-6	-2	2	3	4	4	-5	1,6	-1,7	0,1	-0,2
Acciones no cotizadas y otras participaciones	7	-12	-6	-6	-3	-3	0	-0,2	0,0	-0,3	0,0
Participaciones en fondos de inversión	-2	1	5	7	14	16	14	6,8	5,9	0,2	0,6
Otros activos financieros ⁵⁾	50	18	-23	-18	1	22	68			-1,1	3,2
Pasivos netos contraídos	367	232	251	171	197	175	211	1,4	1,6	12,1	9,8
Financiación⁴⁾	334	181	249	172	161	128	129	1,1	1,1	12,0	6,0
Efectivo y depósitos	3	20	18	22	4	7	17	2,4	5,3	0,9	0,8
Valores representativos de deuda	235	164	171	142	170	146	143	1,6	1,6	8,2	6,6
a corto plazo	-30	-51	-18	-26	-13	-4	-1	-0,7	-0,3	-0,9	-0,1
a largo plazo	264	215	189	167	183	149	144	1,8	1,7	9,1	6,7
Préstamos	96	-2	60	8	-13	-25	-31	-1,0	-1,2	2,9	-1,5
a corto plazo	14	-2	34	0	-10	-30	-43	-10,2	-14,1	1,7	-2,0
a largo plazo	81	0	26	8	-3	5	12	0,2	0,5	1,2	0,6
Otros pasivos ⁶⁾	33	50	2	0	36	47	82			0,1	3,8
Capacidad (+)/necesidad (-) de financiación (cuentas financieras)	-260	-219	-189	-188	-166	-143	-138			-9,1	-6,4
Balance financiero	saldos a fin de período							tasas de variación interanual ¹⁾		en porcentaje de la renta neta disponible	
	2014	2015	II 2016	III 2016	IV 2016	I 2017	II 2017	I 2017	II 2017	II 2016	II 2017
Activos financieros	5.073	5.074	5.218	5.155	5.138	5.226	5.348	1,5	2,5	251,6	248,4
Inversión financiera⁴⁾	4.144	4.140	4.312	4.232	4.228	4.301	4.381	1,7	1,6	208,0	203,5
Efectivo y depósitos	809	846	1.015	927	870	938	1.004	-0,2	-1,0	48,9	46,7
Valores representativos de deuda	496	457	436	422	437	423	417	-5,9	-4,3	21,0	19,4
Préstamos	1.035	994	1.012	999	1.006	991	1.008	-0,5	-0,4	48,8	46,8
a corto plazo	165	171	172	161	168	164	170	1,8	-1,5	8,3	7,9
a largo plazo	869	823	840	837	838	827	838	-0,9	-0,1	40,5	38,9
Acciones y otras participaciones	1.804	1.844	1.850	1.884	1.915	1.949	1.951	5,6	5,5	89,2	90,6
Acciones cotizadas	300	300	273	288	303	312	316	10,8	15,9	13,2	14,7
Acciones no cotizadas y otras participaciones	1.299	1.326	1.342	1.352	1.355	1.367	1.369	2,8	2,0	64,7	63,6
Participaciones en fondos de inversión	205	218	235	245	257	269	266	15,8	13,3	11,3	12,4
Otros activos financieros ⁵⁾	929	934	906	923	910	925	968			43,7	45,0
Pasivos	12.371	12.506	13.006	12.982	12.710	12.682	12.810	-1,2	-1,5	627,2	595,1
Financiación⁴⁾	11.476	11.571	12.044	12.004	11.756	11.693	11.780	-1,6	-2,2	580,8	547,2
Efectivo y depósitos	305	325	329	339	329	325	346	2,3	5,3	15,9	16,1
Valores representativos de deuda	8.596	8.720	9.181	9.171	8.915	8.891	8.957	-1,7	-2,4	442,7	416,1
a corto plazo	597	551	573	565	538	565	564	-1,3	-1,5	27,6	26,2
a largo plazo	7.999	8.170	8.608	8.606	8.377	8.326	8.393	-1,7	-2,5	415,1	389,9
Préstamos	2.575	2.526	2.534	2.494	2.511	2.478	2.476	-1,9	-2,3	122,2	115,0
a corto plazo	277	277	307	272	267	265	263	-10,3	-14,2	14,8	12,2
a largo plazo	2.298	2.249	2.227	2.222	2.244	2.212	2.213	-0,8	-0,6	107,4	102,8
Otros pasivos ⁶⁾	895	935	962	978	954	988	1.030			46,4	47,9
<i>Pro memoria: Deuda pública (al valor nominal)</i>	9.328,9	9.455,6	9.685,3	9.620,7	9.592,5	9.699,6	9.752,3				

Fuentes: BCE y Eurostat.

1) Las tasas de variación interanual se calculan como $100 \cdot (x(t) - x(t-4)) / x(t-4)$, donde $x(t)$ se refiere al nivel de la operación o el saldo x a fin de trimestre en el trimestre t , y $x(t-4)$ al nivel del mismo tipo de operación o saldo cuatro trimestres antes.

2) Variación de existencias, adquisiciones menos cesiones de objetos valiosos, y adquisiciones menos cesiones de activos no financieros no producidos.

3) Las tasas de crecimiento interanual de las operaciones financieras se calculan como $100 \cdot (f(t) + f(t-1) + f(t-2) + f(t-3)) / F(t-4)$, donde $f(t)$ se refiere a las operaciones en el trimestre t , y $F(t-4)$ al valor de los saldos a fin de trimestre cuatro trimestres antes.

4) De conformidad con las convenciones vigentes, la inversión financiera de las Administraciones Públicas excluye derivados financieros, las reservas para primas y reservas para siniestros y otras cuentas pendientes de cobro, y la financiación de este sector excluye los pasivos netos contraídos en operaciones con derivados financieros, las acciones y otras participaciones, los planes de pensiones y otras cuentas pendientes de pago.

5) Otras cuentas pendientes de cobro, derivados financieros y reservas para primas y reservas para siniestros.

6) Otras cuentas pendientes de pago, reservas de los fondos de pensiones, derivados financieros y acciones no cotizadas y otras participaciones.

CUADRO 5. Instituciones financieras
(mm de euros)

Operaciones no financieras	importes acumulados de cuatro trimestres							tasas de variación interanual ¹⁾		porcentaje del VAB o VAN ²⁾	
	2014	2015	II 2016	III 2016	IV 2016	I 2017	II 2017	I 2017	II 2017	II 2016	II 2017
Valor añadido bruto (VAB)	455	462	458	456	453	452	451	-0,7	-1,3	100,0	100,0
Valor añadido neto (VAN)	410	415	412	409	406	404	402	-1,2	-1,9	89,8	89,3
Renta empresarial neta	467	430	435	427	432	441	444	11,0	2,1	105,6	110,3
Renta neta disponible	182	179	167	159	161	182	182			40,5	45,1
Ajuste por variaciones en el patrimonio neto de fondos de pensiones	-79	-77	-76	-76	-76	-76	-77			-18,5	-19,0
Ahorro neto	103	103	90	83	84	106	104			21,9	26,0
Transferencias netas de capital (a cobrar - a pagar)	7	11	10	11	-4	-3	-1			2,2	-0,2
Consumo de capital fijo	46	47	47	48	48	48	49	3,0	3,1	10,3	10,8
Formación bruta de capital fijo	47	53	55	54	55	56	54	7,1	-8,2	12,0	12,1
Adquisiciones netas de otros activos no financieros ³⁾	0	34	0	0	1	1	1			0,1	0,2
Capacidad (+)/necesidad (-) de financiación	108	73	92	87	73	94	96			20,0	21,4
Operaciones financieras	importes acumulados de cuatro trimestres							tasas de crecimiento interanual ⁴⁾		porcentaje del VAB	
	2014	2015	II 2016	III 2016	IV 2016	I 2017	II 2017	I 2017	II 2017	II 2016	II 2017
Inversión financiera	785	2.267	2.676	2.657	2.565	3.626	3.354	5,0	4,6	583,7	744,4
Efectivo y depósitos	-449	313	733	660	884	1.628	1.288	12,6	9,8	159,8	285,9
Valores representativos de deuda	395	577	929	979	867	1.000	869	6,4	5,3	202,7	192,9
a corto plazo	30	-36	-23	28	23	38	45	3,5	4,2	-5,0	10,1
a largo plazo	366	613	952	951	844	962	824	6,6	5,4	207,7	182,9
Préstamos	293	102	218	273	244	239	183	1,2	0,9	47,5	40,6
a corto plazo	169	-51	94	39	-24	-70	-86	-1,9	-2,3	20,6	-19,0
a largo plazo	123	152	124	235	268	309	268	1,9	1,7	27,0	59,6
Acciones y otras participaciones	407	1.075	575	504	451	690	1.068	3,4	5,1	125,4	237,0
Otros activos financieros ⁵⁾	139	200	221	241	119	69	-54			48,2	-12,1
Financiación	678	2.194	2.584	2.570	2.493	3.533	3.259	5,0	4,6	563,7	723,4
Efectivo y depósitos	-351	772	1.428	1.490	1.702	2.363	1.922	9,9	7,8	311,5	426,6
Valores representativos de deuda	-336	-247	-95	-94	-47	14	-37	0,2	-0,5	-20,7	-8,2
a corto plazo	-2	-44	21	56	43	42	5	6,5	0,7	4,7	1,0
a largo plazo	-334	-203	-116	-150	-89	-28	-42	-0,4	-0,6	-25,3	-9,2
Préstamos	155	184	146	189	88	158	153	2,7	2,6	31,9	34,0
a corto plazo	130	106	142	108	43	52	28	2,7	1,5	30,9	6,2
a largo plazo	25	78	5	80	45	106	125	2,7	3,1	1,0	27,8
Acciones y otras participaciones	622	1.178	744	597	459	698	1.089	3,1	4,8	162,4	241,6
Acciones cotizadas	67	64	103	63	57	53	48	4,3	4,2	22,6	10,5
Acciones no cotizadas y otras participaciones	-114	353	191	1	-82	-58	242	-0,5	2,2	41,7	53,6
Participaciones en fondos de inversión	669	762	450	534	484	704	800	6,8	7,6	98,2	177,5
Seguros de vida y planes de pensiones	313	263	262	268	244	214	191	2,7	2,4	57,2	42,4
Otros pasivos ⁶⁾	274	43	98	120	47	86	-59			21,4	-13,0
Capacidad (+)/necesidad (-) de financiación (cuentas financieras)	107	73	91	87	72	93	95			19,9	21,0
Balance financiero	saldos a fin de período							tasas de variación interanual ¹⁾			
	2014	2015	II 2016	III 2016	IV 2016	I 2017	II 2017	I 2017	II 2017		
Inversión financiera	67.561	71.241	73.506	74.384	74.795	76.955	76.724	6,7	4,4		
Efectivo y depósitos	12.130	12.633	13.178	13.220	13.368	14.393	14.262	11,8	8,2		
Valores representativos de deuda	14.671	15.391	16.286	16.568	16.488	16.733	16.783	6,4	3,0		
a corto plazo	1.032	1.088	1.075	1.113	1.122	1.161	1.119	7,0	4,1		
a largo plazo	13.640	14.304	15.211	15.455	15.366	15.572	15.664	6,3	3,0		
Préstamos	19.187	19.507	19.813	19.873	19.721	19.772	19.628	0,7	-0,9		
a corto plazo	3.606	3.575	3.753	3.644	3.484	3.525	3.520	-4,3	-6,2		
a largo plazo	15.581	15.933	16.060	16.229	16.237	16.248	16.108	1,8	0,3		
Acciones y otras participaciones	18.629	20.578	20.876	21.347	22.018	22.758	22.846	10,7	9,4		
Otros activos financieros ⁵⁾	2.944	3.131	3.354	3.376	3.200	3.299	3.205				
Financiación	65.856	69.600	71.560	72.409	73.294	75.449	75.234	7,3	5,1		
Efectivo y depósitos	22.372	23.377	24.503	24.697	24.913	26.148	26.158	9,4	6,8		
Valores representativos de deuda	8.241	8.134	8.155	8.192	8.158	8.105	7.999	0,1	-1,9		
a corto plazo	648	634	665	691	674	699	653	7,7	-1,8		
a largo plazo	7.594	7.500	7.490	7.501	7.483	7.405	7.346	-0,5	-1,9		
Préstamos	5.474	5.767	5.936	5.956	5.997	6.022	5.894	2,6	-0,7		
a corto plazo	1.713	1.860	1.917	1.891	1.865	1.925	1.907	2,6	-0,5		
a largo plazo	3.761	3.907	4.019	4.066	4.131	4.097	3.987	2,7	-0,8		
Acciones y otras participaciones	20.581	22.661	22.778	23.190	23.921	24.628	24.759	9,3	8,7		
Acciones cotizadas	1.327	1.372	1.123	1.170	1.408	1.549	1.571	25,8	39,9		
Acciones no cotizadas y otras participaciones	9.853	10.845	11.110	11.108	11.315	11.402	11.401	3,6	2,6		
Participaciones en fondos de inversión	9.401	10.445	10.546	10.913	11.198	11.677	11.787	13,6	11,8		
Seguros de vida y planes de pensiones	7.351	7.692	8.049	8.160	8.250	8.306	8.314	4,8	3,3		
Otros pasivos ⁶⁾	1.836	1.969	2.138	2.214	2.056	2.241	2.111				

Fuentes: BCE y Eurostat.

1) Las tasas de variación interanual se calculan como $100 \cdot (x(t) - x(t-4)) / x(t-4)$, donde $x(t)$ se refiere al nivel de la operación o el saldo x a fin de trimestre en el trimestre t , y $x(t-4)$ al nivel del mismo tipo de operación o saldo cuatro trimestres antes.

2) En porcentaje del valor añadido neto en el caso de la renta empresarial neta y el ahorro neto.

3) Variación de existencias, adquisiciones menos cesiones de objetos valiosos, y adquisiciones menos cesiones de activos no financieros no producidos (por ejemplo, terrenos).

4) Las tasas de crecimiento interanual de las operaciones financieras se calculan como $100 \cdot (f(t) + f(t-1) + f(t-2) + f(t-3)) / F(t-4)$, donde $f(t)$ se refiere a las operaciones en el trimestre t , y $F(t-4)$ al valor de los saldos a fin de trimestre cuatro trimestres antes.

5) Oro monetario y DEG, otras cuentas pendientes de cobro y reservas para primas y reservas para siniestros.

6) Oro monetario y DEG, otras cuentas pendientes de pago y pasivos netos contraídos en operaciones con derivados financieros.