



NOTA DE PRENSA

13 de enero de 2017

Hogares y sociedades no financieras de la zona del euro: tercer trimestre de 2016

- En el tercer trimestre de 2016, los préstamos a los hogares aumentaron a una tasa que no experimentó cambios (1,9%). La inversión financiera de este sector se incrementó a una tasa que básicamente no varió (2,2%). El patrimonio neto de los hogares creció a una tasa más alta (4,4%, frente al 3,2% del trimestre anterior).
- La renta empresarial neta de las sociedades no financieras (equivalente, en líneas generales, a los beneficios corrientes) avanzó a una tasa más baja (0,2%, frente al 4,7%), ya que el excedente neto de explotación y las rentas de la propiedad netas experimentaron una desaceleración. Su financiación creció a un ritmo menor (1,9%, frente al 2,2%).

Gráfico 1 Financiación, inversión financiera e inversión no financiera de los hogares
Tasas de crecimiento interanual

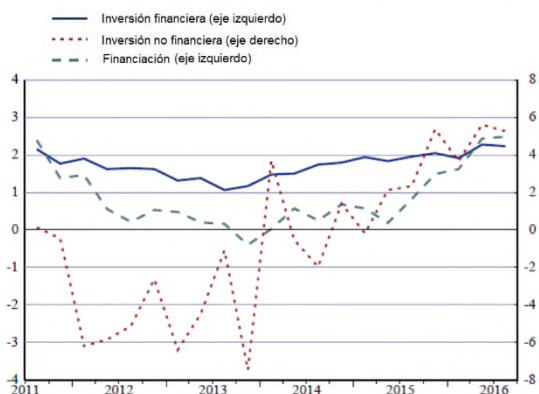
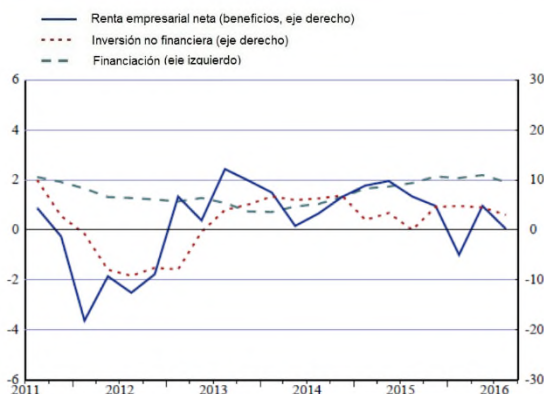


Gráfico 2 Beneficios, inversión no financiera y financiación de las sociedades no financieras
Tasas de crecimiento interanual



Banco Central Europeo Dirección General de Comunicación
División de Relaciones con los Medios de Comunicación Globales, Sonnemannstrasse 20, 60314 Frankfurt am Main, Alemania
Tel.: +49 69 1344 7455, correo electrónico: media@ecb.europa.eu, sitio web: www.ecb.europa.eu

Se permite su reproducción, siempre que se cite la fuente.

Traducción al español: Banco de España.

Hogares

La renta bruta disponible de los hogares aumentó a una tasa interanual más baja (1,9% en el tercer trimestre de 2016, frente al 2,7% del segundo trimestre). El excedente bruto de explotación y la renta mixta de los trabajadores autónomos crecieron a un ritmo menor (2,4% en el tercer trimestre de 2016, frente al 3,1% del segundo trimestre), al igual que la remuneración de los asalariados (2,6%, frente al 2,8%). El gasto en consumo de los hogares se incrementó a una tasa más baja (1,7%, frente al 2,2%).

La tasa de ahorro bruto de los hogares fue del 12,5% en el tercer trimestre de 2016, en comparación con el 12,3% registrado un año antes.

La inversión no financiera bruta de los hogares (que principalmente se refiere a la vivienda) creció a una tasa más baja que en el trimestre precedente (5,3%, frente al 5,6%). Los préstamos a hogares, el principal componente de la financiación de este sector, avanzaron a una tasa que no varió (1,9%).

La inversión financiera de los hogares creció a una tasa que básicamente no experimentó cambios (2,2%). Entre sus componentes, el efectivo y los depósitos avanzaron a una tasa más alta (3,7%, frente al 3,3%). Los seguros de vida y planes de pensiones crecieron a una tasa que no varió (3,1%), al tiempo que la inversión en acciones y otras participaciones se desaceleró (1,4%, frente al 2,1%). La inversión en valores representativos de deuda continuó descendiendo a una tasa elevada (-10,6%, frente al -10,8%).

El patrimonio neto de los hogares se incrementó a una tasa más alta (4,4%, frente al 3,2%), ya que la aceleración observada en las ganancias netas por valoración en activos financieros y no financieros y las continuadas inversiones financieras y no financieras solo se vieron compensadas parcialmente por los pasivos contraídos. El valor de la riqueza inmobiliaria aumentó a una tasa más elevada (4,7%, desde el 4,1%). La deuda de los hogares en relación con la renta continuó disminuyendo y se situó en el 93,5% en el tercer trimestre de 2016, desde el 94,2% del tercer trimestre de 2015, ya que la renta disponible avanzó a un ritmo mayor que los préstamos a hogares. En el cuadro A se resumen los principales resultados para los hogares, expresados en porcentaje de la renta disponible ajustada (para una información más detallada véase también el cuadro 1 del Anexo).

Cuadro A Ahorro, variación del patrimonio neto y deuda de los hogares								
<i>(porcentajes de la renta bruta disponible ajustada, basados en flujos acumulados de cuatro trimestres)</i>								
	IV TR	I TR	II TR	III TR	IV TR	I TR	II TR	III TR
	2014	2015	2015	2015	2015	2016	2016	2016
Tasa de ahorro (bruto)	12,5	12,5	12,5	12,3	12,3	12,3	12,5	12,5
Variación del patrimonio neto	17,5	28,1	19,5	17,0	22,6	14,2	21,9	29,9
Inversión no financiera (neta)	1,1	1,0	1,0	1,1	1,1	1,2	1,2	1,3
Inversión no financiera (bruta)	8,2	8,2	8,2	8,2	8,3	8,3	8,3	8,4
Consumo de capital fijo (-)	7,1	7,1	7,1	7,1	7,1	7,1	7,1	7,1
Inversión financiera	5,7	6,2	5,9	6,3	6,6	6,4	7,4	7,3
Financiación (-)	0,7	0,6	0,2	0,9	1,6	1,7	2,5	2,6
Revalorización de activos y otras variaciones	11,4	21,5	12,8	10,5	16,4	8,3	15,8	23,9
Deuda (préstamos, saldo vivo)	94,7	94,4	94,2	94,2	94,1	93,6	93,6	93,5

Sociedades no financieras

La renta empresarial neta de las sociedades no financieras (equivalente, en líneas generales, a los beneficios corrientes) se incrementó a una tasa más baja (0,2%, frente al 4,7%) en el tercer trimestre de 2016, ya que el excedente neto de explotación y las rentas netas de la propiedad experimentaron una desaceleración.

El valor añadido neto creció a una tasa más baja (2,6%, frente al 4,3%). El crecimiento interanual de la inversión no financiera bruta y de la formación bruta de capital fijo también se desaceleraron (3%, frente al 4,5%, y 3%, frente al 5,7%). La financiación de las sociedades no financieras creció a un ritmo menor (1,9%, frente al 2,2%), de manera similar a la financiación mediante préstamos (0,9%, frente al 2,2%), ya que los préstamos otorgados por instituciones distintas de IFM disminuyeron, mientras que los concedidos por las IFM avanzaron a una tasa más elevada¹. El descenso de los préstamos otorgados por instituciones distintas de IFM se debe principalmente a la reducción de los préstamos concedidos por instituciones no residentes asociada a la inversión exterior directa en la zona del euro. La emisión de valores representativos de deuda creció a un ritmo mayor (5,8%, desde el 5,2%), mientras que la financiación mediante crédito comercial avanzó a una tasa que no se modificó (2,1%). La financiación mediante acciones creció a una tasa que prácticamente no varió (2,1%).

La deuda en relación con el PIB disminuyó hasta situarse en el 131,8%, en comparación con el 133,7% del tercer trimestre de 2015.

La inversión financiera aumentó a una tasa más baja que en el segundo trimestre de 2016 (3,5%, frente al 3,9%). Entre los componentes, los préstamos concedidos avanzaron a un ritmo menor (1,1%, frente al 2,3%), mientras que la inversión en acciones y otras participaciones se aceleró (4,1%, frente al 3,8%). En el cuadro B se resumen los principales resultados para las sociedades no financieras, expresados en porcentaje del valor añadido neto (para una información más detallada, véase también el cuadro 2 del Anexo).

Cuadro B Sociedades no financieras								
<i>(porcentajes del valor añadido neto, basados en flujos acumulados de cuatro trimestres)</i>								
	IV TR	I TR	II TR	III TR	IV TR	I TR	II TR	III TR
	2014	2015	2015	2015	2015	2016	2016	2016
Renta empresarial neta (beneficios corrientes)	33,0	33,4	34,0	34,2	34,2	33,5	33,7	33,5
Ahorro neto (beneficios no distribuidos)	4,8	5,1	5,7	5,9	6,1	5,8	6,1	6,1
Inversión no financiera (neta)	3,8	3,6	3,5	3,2	3,1	3,3	3,4	3,4
Inversión no financiera (bruta)	27,8	27,7	27,7	27,5	27,5	27,6	27,6	27,6
Consumo de capital fijo (-)	24,0	24,1	24,2	24,3	24,3	24,3	24,2	24,2
Inversión financiera	10,6	12,1	13,2	14,7	16,9	17,5	17,9	15,8
Financiación	8,5	10,6	11,2	12,1	13,8	14,3	14,8	12,5
Deuda (saldo vivo en porcentaje del PIB)	130,9	135,7	134,9	133,7	133,4	132,8	133,3	131,8

¹ La financiación mediante préstamos incluye los préstamos concedidos por todos los sectores (incluidos los concedidos por las instituciones financieras distintas de IFM) y por acreedores que no son residentes en la zona del euro.

Banco Central Europeo Dirección General de Comunicación

División de Relaciones con los Medios de Comunicación Globales, Sonnemannstrasse 20, 60314 Frankfurt am Main, Alemania

Tel.: +49 69 1344 7455, correo electrónico: media@ecb.europa.eu, sitio web: www.ecb.europa.eu

Se permite su reproducción, siempre que se cite la fuente.

Traducción al español: Banco de España.

Los datos de esta nota proceden de la primera estimación de las cuentas de la zona del euro por sectores del Banco Central Europeo (BCE) y Eurostat, la oficina estadística de la Unión Europea.

Esta nota de prensa incluye revisiones de los datos de trimestres anteriores. En el apartado [Euro area charts and additional tables](#) pueden consultarse gráficos y cuadros adicionales para la zona del euro. Las cuentas financieras y no financieras trimestrales por sectores institucionales pueden consultarse en el [Statistical Data Warehouse \(SDW\)](#) del BCE. El apartado [Euro area accounts](#) de la sección de estadísticas del sitio web del BCE contiene los cuadros del anejo y gráficos adicionales. El 27 de enero se publicará una nota de prensa que incluirá a todos los sectores institucionales. En el apartado «Euro area accounts» de la sección de estadísticas del sitio web del BCE, dentro de [calendar](#), puede consultarse más información, incluido el calendario de publicación de las notas de prensa.

Persona de contacto para consultas de los medios de comunicación: Stefan Ruhkamp,
tel.: +49 69 1344 5057.

Notas:

- La tasa de crecimiento interanual de las operaciones no financieras y de los saldos vivos de activos y pasivos se calcula como la variación porcentual entre el valor en un trimestre dado y el valor correspondiente registrado cuatro trimestres antes. Las tasas de crecimiento interanual que se utilizan para analizar las operaciones financieras se refieren al valor total de las operaciones realizadas durante el año en relación con el saldo vivo registrado un año antes.
- La renta empresarial neta equivale, en líneas generales, a los beneficios corrientes de la contabilidad de empresas (calculados después del cobro y pago de intereses, e incluyendo los beneficios de las filiales extranjeras, pero antes del pago del impuesto sobre beneficios y de dividendos).
- La suma de la deuda de los hogares y de las sociedades no financieras (también denominada «deuda privada») en porcentaje del PIB es uno de los principales indicadores del procedimiento de desequilibrio macroeconómico (MIP, en sus siglas en inglés). En el caso de las sociedades no financieras, la definición de deuda empleada en el MIP es distinta de la que se utiliza en esta nota de prensa, ya que el indicador del MIP se basa en datos anuales consolidados, y además se excluyen los pasivos de las reservas de fondos de pensiones y los créditos comerciales. Para más información sobre los datos empleados en el MIP, véase: [Annual scoreboard for the surveillance of macroeconomic imbalances](#).
- Puede consultarse más información sobre la metodología en: [Euro area accounts](#).

Banco Central Europeo Dirección General de Comunicación
División de Relaciones con los Medios de Comunicación Globales, Sonnemannstrasse 20, 60314 Frankfurt am Main, Alemania
Tel.: +49 69 1344 7455, correo electrónico: media@ecb.europa.eu, sitio web: www.ecb.europa.eu

Se permite su reproducción, siempre que se cite la fuente.

Traducción al español: Banco de España.

Gráficos y cuadros adicionales de todos los sectores institucionales de la zona del euro

Gráfico 1. Crecimiento de la renta bruta disponible de los hogares y contribuciones por componentes de la renta

(tasas de variación interanual y contribuciones en puntos porcentuales)

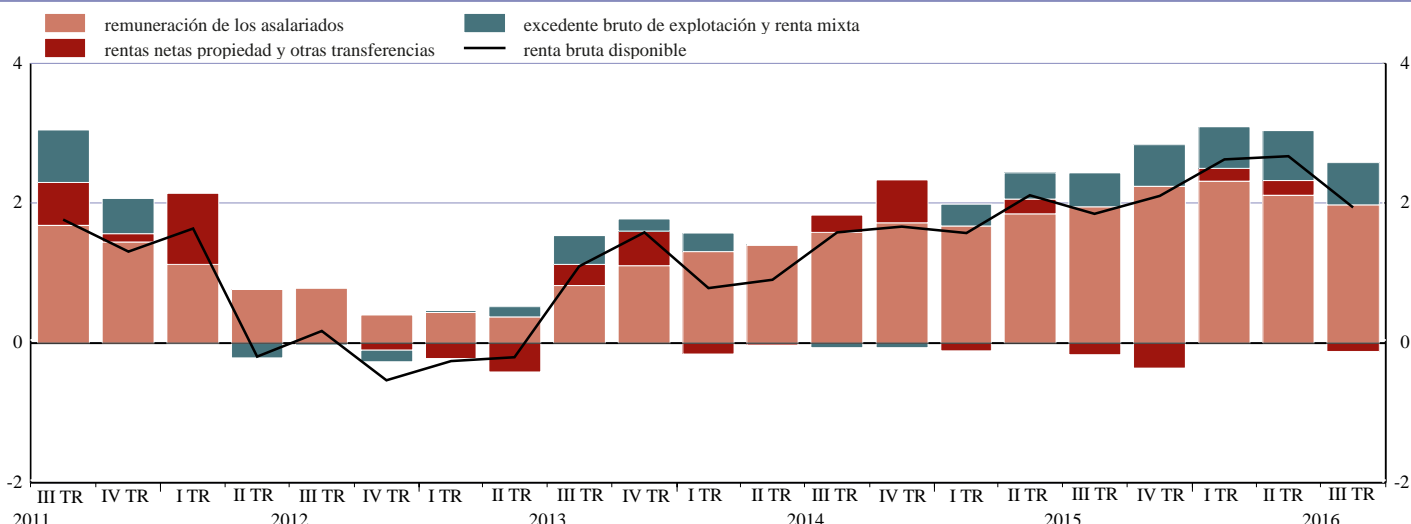


Gráfico 2. Crecimiento de la inversión no financiera de los hogares y contribuciones por fuente de financiación

(tasas de variación interanual y contribuciones en puntos porcentuales)

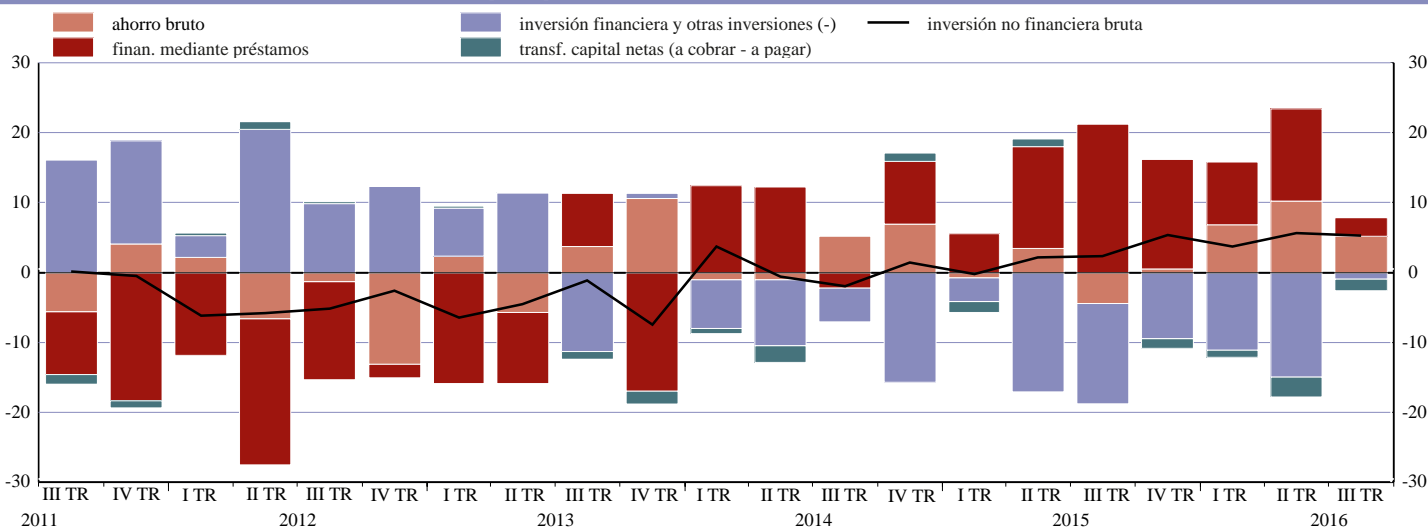
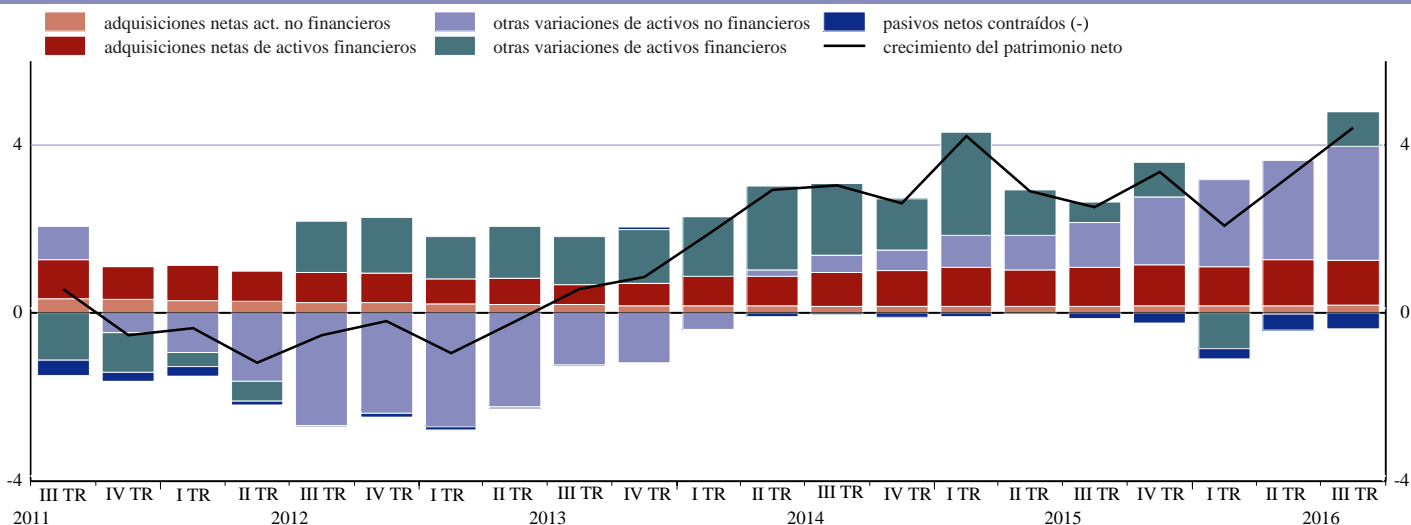


Gráfico 3. Crecimiento del patrimonio neto de los hogares y contribuciones por tipo de variación de los activos

(tasas de variación interanual y contribuciones en puntos porcentuales)



Fuentes: BCE y Eurostat.

Sociedades no financieras de la zona del euro

Gráfico 4. Crecimiento de la renta empresarial neta de las sociedades no financieras y contribuciones por componentes

(tasas de variación interanual y contribuciones en puntos porcentuales)

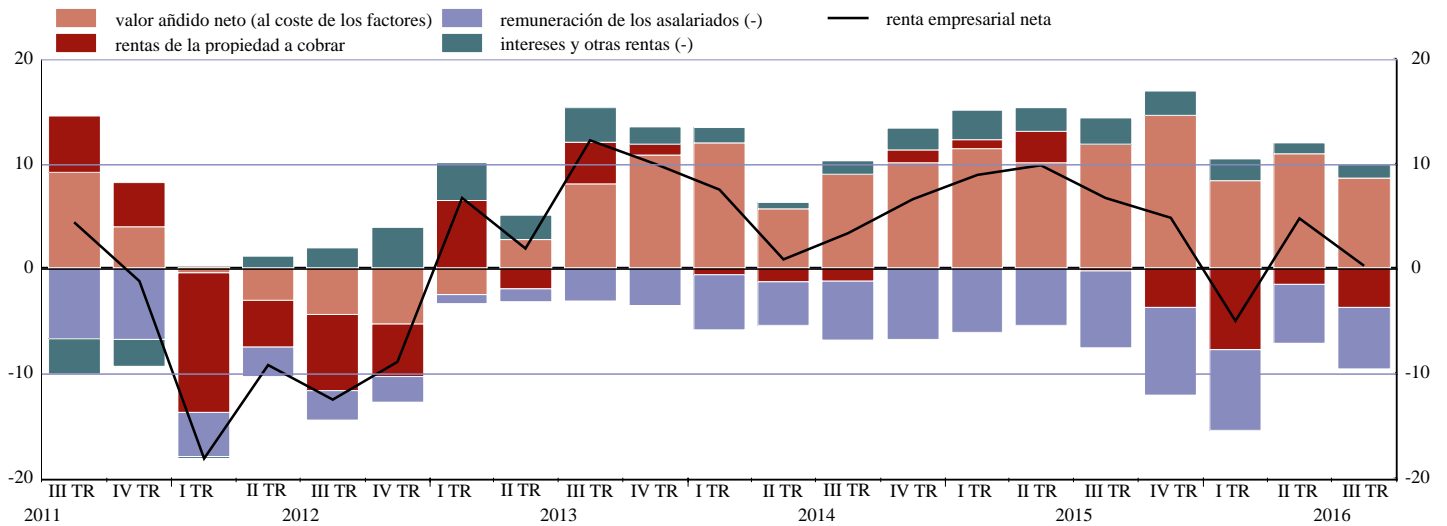
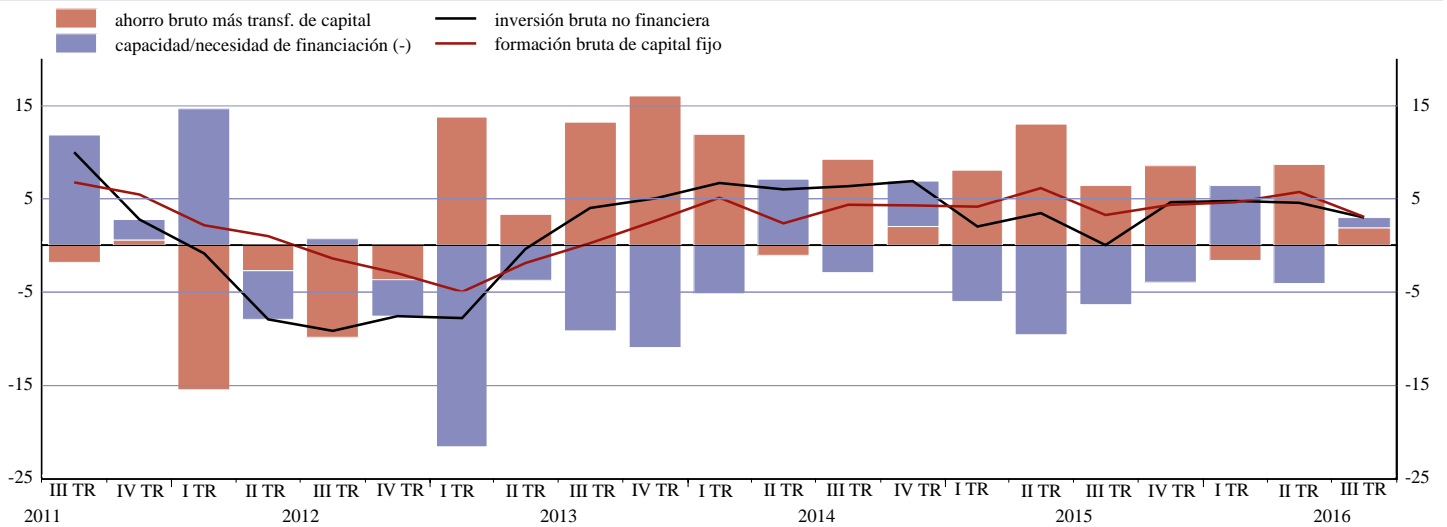


Gráfico 5. Crecimiento de la inversión no financiera de las sociedades no financieras y contribuciones por fuente de financiación

(tasas de variación interanual y contribuciones en puntos porcentuales)



Fuentes: BCE y Eurostat.

CUADRO 1. Hogares ¹⁾
(mm de euros)

Operaciones no financieras	importes acumulados de cuatro trimestres							tasas de variación interanual ²⁾		porcentaje de la renta bruta disponible, datos ajustados ³⁾	
	2013	2014	III 2015	IV 2015	I 2016	II 2016	III 2016	II 2016	III 2016	III 2015	III 2016
Remuneración de los asalariados	4.777	4.871	4.958	4.994	5.03	5.066	5.097	2,8	2,6	75,7	76,1
Excedente bruto de explotación y renta mixta	1.526	1.528	1.546	1.556	1.565	1.577	1.587	3,1	2,4	23,6	23,7
Rentas de la propiedad (a cobrar - a pagar)	816	825	823	813	818	821	817			12,6	12,2
Prestaciones y cotizaciones sociales netas (a cobrar - a pagar)
Otras transferencias corrientes (a cobrar - a pagar)	82	84	86	90	88	88	91			1,3	1,4
Impuestos (sobre la renta y sobre el patrimonio) (-)
Renta bruta disponible	6.3	6.378	6.466	6.5	6.541	6.586	6.617	2,7	1,9	98,8	98,8
+ Ajuste por variaciones en el patrimonio neto de fondos de pensiones ³⁾	81	85	80	78	78	79	79	1,9	3,8	1,2	1,2
Renta bruta disponible más ajuste³⁾	6.381	6.463	6.546	6.578	6.619	6.664	6.696	2,7	2,0	100,0	100,0
Gasto en consumo	5.584	5.653	5.738	5.77	5.802	5.833	5.857	2,2	1,7	87,7	87,5
Ahorro bruto	797	810	808	808	817	831	838	5,1	4,7	12,3	12,5
Transferencias netas de capital (a cobrar - a pagar)	9	6	5	4	2	-2	-4			0,1	-0,1
Formación bruta de capital fijo	536	534	539	545	550	559	566	6,4	5,1	8,2	8,4
Adquisiciones netas de otros activos no financieros ⁴⁾	-8	-3	-2	-2	-1	-3	-2			0,0	0,0
Inversión no financiera bruta	528	531	536	543	548	556	563	5,6	5,3	8,2	8,4
Inversión no financiera neta	74	69	69	74	76	81	85	24,4	20,3	1,1	1,3
Capacidad (+) / necesidad (-) de financiación	278	285	277	269	271	274	271			4,2	4,1
Operaciones financieras	importes acumulados de cuatro trimestres							tasas de crecimiento interanual ⁵⁾		porcentaje de la renta bruta disponible, datos ajustados ³⁾	
	2013	2014	III 2015	IV 2015	I 2016	II 2016	III 2016	II 2016	III 2016	III 2015	III 2016
Inversión financiera	230	366	412	435	423	496	486	2,3	2,2	6,3	7,3
Efectivo y depósitos	190	195	198	206	220	246	279	3,3	3,7	3,0	4,2
Valores representativos de deuda	-184	-196	-193	-159	-120	-101	-96	-10,8	-10,6	-2,9	-1,4
Acciones y otras participaciones	90	146	205	202	137	120	77	2,1	1,4	3,1	1,1
Acciones cotizadas	-29	8	-17	-16	14	33	15	3,6	1,8	-0,3	0,2
Acciones no cotizadas y otras participaciones	65	0	40	40	32	15	-3	0,5	-0,1	0,6	-0,1
Participaciones en fondos de inversión	54	138	182	178	92	71	65	3,7	3,5	2,8	1,0
Planes de seguros de vida y de pensiones	154	225	206	192	191	199	206	3,1	3,1	3,2	3,1
Otros activos financieros ⁶⁾	-20	-3	-4	-6	-5	31	21			-0,1	0,3
Financiación	-27	46	57	102	113	168	171	2,4	2,5	0,9	2,6
Préstamos	-33	8	63	84	96	114	117	1,9	1,9	1,0	1,8
a corto plazo	-12	-8	-9	-6	-13	-10	-9	-3,3	-3,0	-0,1	-0,1
a largo plazo	-21	16	73	90	108	124	126	2,1	2,2	1,1	1,9
Otros pasivos ⁷⁾	5	38	-7	18	17	55	54	7,5	7,7	-0,1	0,8
Capacidad (+) / necesidad (-) de financiación (cuentas financieras)	257	320	355	333	311	328	315	2,2	2,1	5,4	4,7
Variaciones en la riqueza financiera que no se derivan de operaciones	544	527	215	363	-381	-14	370			3,3	5,5
Balance	saldos a fin de período							tasas de variación interanual ²⁾		porcentaje de la renta bruta disponible, datos ajustados ³⁾ o PIB	
	2013	2014	III 2015	IV 2015	I 2016	II 2016	III 2016	II 2016	III 2016	III 2015	III 2016
Activos financieros	20.380	21.282	21.711	22.063	22.164	22.297	22.543	2,1	3,8	331,7	336,7
Efectivo y depósitos	7.153	7.341	7.440	7.546	7.583	7.689	7.716	3,3	3,7	113,7	115,2
Valores representativos de deuda	1.206	1.040	901	884	859	839	821	-9,8	-8,9	13,8	12,3
Acciones y otras participaciones	5.060	5.385	5.639	5.825	5.673	5.582	5.708	-4,1	1,2	86,2	85,2
Acciones cotizadas	833	869	864	940	891	870	914	-6,5	5,8	13,2	13,6
Acciones no cotizadas y otras participaciones	2.747	2.830	2.913	2.946	2.883	2.800	2.831	-5,8	-2,8	44,5	42,3
Participaciones en fondos de inversión	1.480	1.685	1.863	1.939	1.899	1.912	1.963	-0,2	5,4	28,5	29,3
Planes de seguros de vida y de pensiones	5.877	6.399	6.594	6.676	6.897	7.006	7.115	7,5	7,9	100,7	106,3
Otros activos financieros ⁶⁾	1.084	1.116	1.137	1.132	1.152	1.180	1.184			17,4	17,7
Pasivos	6.818	6.873	6.900	6.959	7.007	7.033	7.047	2,0	2,1	105,4	105,2
Préstamos	6.102	6.122	6.167	6.190	6.192	6.237	6.264	1,6	1,6	94,2	93,5
a corto plazo	314	312	299	298	286	289	280	-6,5	-6,4	4,6	4,2
a largo plazo	5.787	5.810	5.868	5.892	5.906	5.948	5.984	2,0	2,0	89,6	89,4
Otros pasivos ⁷⁾	690	725	706	741	787	767	756	5,7	7,2	10,8	11,3
Activos no financieros	29.508	29.791	30.552	30.582	30.833	31.306	31.869	3,8	4,3	466,7	475,9
de los cuales: riqueza inmobiliaria	27.653	27.936	28.721	28.734	29.011	29.479	30.059	4,1	4,7	438,8	448,9
Patrimonio neto	43.070	44.199	45.363	45.686	45.990	46.571	47.365	3,2	4,4	693,0	707,4
Pro memoria: Deuda ⁸⁾	6.102	6.122	6.167	6.190	6.192	6.237	6.264	1,6	1,6	59,6	58,8

Fuentes: BCE y Eurostat.

1) Hogares e instituciones sin fines de lucro al servicio de los hogares.

2) Las tasas de variación interanual se calculan como $100 \cdot (x(t) - x(t-4)) / x(t-4)$, donde $x(t)$ se refiere al nivel de la operación o el saldo x a fin de trimestre en el trimestre t , y $x(t-4)$ al nivel del mismo tipo de operación o saldo cuatro trimestres antes.

3) Ajuste neto por la variación en la participación neta de los hogares en planes de pensiones (pendientes de cobro-pago).

4) Variación de existencias, adquisiciones menos cesiones de objetos valiosos, y adquisiciones menos cesiones de activos no financieros no producidos (por ejemplo, terrenos).

5) Las tasas de crecimiento interanual de las operaciones financieras se calculan como $100 \cdot (f(t) + f(t-1) + f(t-2) + f(t-3)) / F(t-4)$, donde $f(t)$ se refiere a las operaciones en el trimestre t , y $F(t-4)$ al valor de los saldos a fin de trimestre cuatro trimestres antes.

6) Préstamos concedidos, reservas para primas y reservas para siniestros y otras cuentas pendientes de cobro.

7) Pasivos netos contraídos en operaciones con derivados financieros, planes de pensiones y otras cuentas pendientes de pago.

8) La deuda corresponde a los préstamos recibidos y se presenta en porcentaje del producto interior bruto (PIB).

CUADRO 2. Sociedades no financieras
(mm de euros)

Operaciones no financieras	importes acumulados de cuatro trimestres							tasas de variación interanual ¹⁾		porcentaje del VAB o (VAN) ²⁾	
	2013	2014	III 2015	IV 2015	I 2016	II 2016	III 2016	II 2016	III 2016	III 2015	III 2016
Valor añadido bruto (VAB)	5.165	5.298	5.449	5.510	5.553	5.607	5.643	4,0	2,6	100,0	100,0
Valor añadido neto (VAN)	4.155	4.271	4.384	4.432	4.468	4.516	4.544	4,3	2,6	80,5	80,5
Renta empresarial neta	1.351	1.408	1.501	1.516	1.499	1.521	1.522	4,7	0,2	34,2	33,5
Renta neta disponible	181	212	264	277	267	284	284			6,0	6,2
Ajuste por variaciones en el patrimonio neto de fondos de pensiones
Ahorro neto	176	205	258	271	260	277	277			5,9	6,1
Transferencias netas de capital (a cobrar - a pagar)	67	83	74	73	72	74	73			1,4	1,3
Consumo de capital fijo	1.010	1.027	1.065	1.078	1.084	1.091	1.099	2,7	2,6	19,5	19,5
Formación bruta de capital fijo	1.107	1.151	1.189	1.203	1.216	1.233	1.242	5,7	3,0	21,8	22,0
Adquisiciones netas de otros activos no financieros ³⁾	8	37	15	15	16	12	12			0,3	0,2
Inversión no financiera bruta	1.115	1.188	1.204	1.217	1.232	1.246	1.255	4,5	3,0	22,1	22,2
Inversión no financiera neta	105	161	139	139	148	154	156	19,7	5,7	2,6	2,8
Capacidad (+) / necesidad (-) de financiación	137	127	193	204	184	197	194			3,5	3,4
Operaciones financieras	importes acumulados de cuatro trimestres							tasas de crecimiento interanual ⁴⁾		porcentaje del VAB	
	2013	2014	III 2015	IV 2015	I 2016	II 2016	III 2016	II 2016	III 2016	III 2015	III 2016
Inversión financiera	354	454	643	750	782	809	717	3,9	3,5	11,8	12,7
Efectivo y depósitos	103	42	88	108	163	157	154	7,1	6,8	1,6	2,7
Valores representativos de deuda	-35	-32	-49	-36	30	34	31	13,1	11,9	-0,9	0,6
Préstamos	17	122	118	133	127	93	45	2,3	1,1	2,2	0,8
Acciones y otras participaciones	105	251	354	387	352	394	411	3,8	4,1	6,5	7,3
Acciones cotizadas	3	-11	4	39	66	75	83	6,1	7,2	0,1	1,5
Acciones no cotizadas y otras participaciones	96	267	321	311	284	315	321	3,6	3,8	5,9	5,7
Participaciones en fondos de inversión	6	-5	29	38	2	3	8	0,7	1,6	0,5	0,1
Otros activos financieros ⁵⁾	165	71	131	158	111	131	75			2,4	1,3
Financiación	197	362	530	610	637	667	567	2,2	1,9	9,7	10,1
Valores representativos de deuda	86	40	45	57	45	65	72	5,2	5,8	0,8	1,3
a corto plazo	-5	-14	7	0	0	-7	-9	-9,1	-11,9	0,1	-0,2
a largo plazo	90	55	38	56	46	71	81	6,1	6,9	0,7	1,4
Préstamos	-105	177	222	120	211	217	91	2,2	0,9	4,1	1,6
a corto plazo	-21	100	21	-47	26	22	-33	0,8	-1,2	0,4	-0,6
a largo plazo	-83	77	201	167	185	194	124	2,8	1,8	3,7	2,2
Acciones y otras participaciones	199	226	273	359	352	313	313	2,0	2,1	5,0	5,6
Acciones cotizadas	28	28	49	73	54	45	52	0,9	1,1	0,9	0,9
Acciones no cotizadas y otras participaciones	171	198	224	286	298	268	261	2,5	2,5	4,1	4,6
Planes de pensiones	4	6	5	5	5	6	6	1,5	1,7	0,1	0,1
Créditos comerciales y anticipos	3	-37	55	98	71	55	54	2,1	2,1	1,0	1,0
Otros pasivos ⁶⁾	10	-50	-70	-28	-47	12	30			-1,3	0,5
Capacidad (+) / necesidad (-) de financiación (cuentas financieras)	157	92	113	139	145	142	149			2,1	2,6
Balance financiero	saldos a fin de período							tasas de variación interanual ¹⁾		porcentaje del VAB o del PIB ⁷⁾	
	2013	2014	III 2015	IV 2015	I 2016	II 2016	III 2016	II 2016	III 2016	III 2015	III 2016
Inversión financiera	18.557	19.662	20.520	21.173	20.823	20.928	21.300	0,3	3,8	376,6	377,5
Efectivo y depósitos	2.066	2.169	2.254	2.302	2.308	2.340	2.399	6,6	6,4	41,4	42,5
Valores representativos de deuda	314	296	264	257	287	293	289	12,2	9,5	4,8	5,1
Préstamos	3.668	3.851	3.957	4.056	4.058	4.030	4.011	1,0	1,4	72,6	71,1
Acciones y otras participaciones	8.742	9.430	9.999	10.427	10.129	10.117	10.465	-2,5	4,7	183,5	185,5
Acciones cotizadas	1.109	1.102	1.146	1.252	1.177	1.172	1.260	-5,8	10,0	21,0	22,3
Acciones no cotizadas y otras participaciones	7.205	7.891	8.380	8.697	8.492	8.481	8.711	-2,0	3,9	153,8	154,4
Participaciones en fondos de inversión	427	438	473	478	460	464	494	-2,0	4,5	8,7	8,8
Otros activos financieros ⁵⁾	3.767	3.916	4.046	4.131	4.040	4.148	4.136			74,2	73,3
Financiación	27.472	28.562	29.683	30.514	30.030	30.092	30.586	-0,8	3,0	544,7	542,0
Valores representativos de deuda	1.086	1.214	1.243	1.254	1.276	1.311	1.341	6,1	7,9	22,8	23,8
a corto plazo	70	57	74	57	67	65	65	-9,0	-12,8	1,4	1,1
a largo plazo	1.016	1.157	1.169	1.197	1.209	1.246	1.277	7,1	9,2	21,5	22,6
Préstamos	8.913	9.205	9.685	9.677	9.749	9.816	9.721	1,3	0,4	177,7	172,3
a corto plazo	2.544	2.697	2.766	2.685	2.717	2.730	2.674	-2,2	-3,3	50,8	47,4
a largo plazo	6.369	6.508	6.920	6.992	7.033	7.086	7.047	2,7	1,8	127,0	124,9
Acciones y otras participaciones	13.825	14.554	15.169	15.838	15.413	15.267	15.813	-3,1	4,2	278,4	280,2
Acciones cotizadas	4.073	4.354	4.565	4.891	4.687	4.604	4.898	-7,3	7,3	83,8	86,8
Acciones no cotizadas y otras participaciones	9.753	10.200	10.604	10.947	10.726	10.664	10.914	-1,2	2,9	194,6	193,4
Planes de pensiones	360	366	370	371	373	375	376	1,6	1,8	6,8	6,7
Créditos comerciales y anticipos	2.499	2.478	2.540	2.618	2.557	2.622	2.608	2,1	2,7	46,6	46,2
Otros pasivos ⁶⁾	789	744	676	755	662	700	726			12,4	12,9
<i>Pro memoria: Deuda⁸⁾</i>	12.858	13.264	13.838	13.921	13.955	14.124	14.047	1,9	1,5	133,7	131,8

Fuentes: BCE y Eurostat.

1) Las tasas de variación interanual se calculan como $100 \cdot (x(t) - x(t-4)) / x(t-4)$, donde $x(t)$ se refiere al nivel de la operación o el saldo x a fin de trimestre en el trimestre t , y $x(t-4)$ al nivel del mismo tipo de operación o saldo cuatro trimestres antes.

2) En porcentaje del valor añadido neto en el caso de la renta empresarial neta y el ahorro neto.

3) Variación de existencias, adquisiciones menos cesiones de objetos valiosos, y adquisiciones menos cesiones de activos no financieros no producidos (por ejemplo, terrenos).

4) Las tasas de crecimiento interanual de las operaciones financieras se calculan como $100 \cdot (f(t) + f(t-1) + f(t-2) + f(t-3)) / F(t-4)$, donde $f(t)$ se refiere a las operaciones en el trimestre t , y $F(t-4)$ al valor de los saldos a fin de trimestre cuatro trimestres antes.

5) Otras cuentas pendientes de cobro y reservas para primas y reservas para siniestros.

6) Otras cuentas pendientes de pago sin créditos comerciales y anticipos, pasivos netos contraídos en operaciones con derivados financieros y depósitos.

7) En porcentaje del producto interior bruto en el caso de la deuda.

8) Préstamos recibidos, valores representativos de deuda emitidos, planes de pensiones y créditos comerciales.

CUADRO 3. Administraciones Públicas
(mm de euros)

Operaciones no financieras	importes acumulados de cuatro trimestres							tasas de variación interanual ¹⁾		en porcentaje de la renta neta disponible	
	2013	2014	III 2015	IV 2015	I 2016	II 2016	III 2016	II 2016	III 2016	III 2015	III 2016
Renta neta disponible
Gasto en consumo	2.094	2.125	2.150	2.164	2.179	2.194	2.210	2,9	2,9	.	.
Ahorro neto
Consumo de capital fijo
Transferencias netas de capital (a cobrar - a pagar)
Formación bruta de capital fijo
Adquisiciones netas de otros activos no financieros ²⁾
Capacidad (+) / necesidad (-) de financiación
Operaciones financieras	importes acumulados de cuatro trimestres							tasas de crecimiento interanual ³⁾		en porcentaje de la renta neta disponible	
	2013	2014	III 2015	IV 2015	I 2016	II 2016	III 2016	II 2016	III 2016	III 2015	III 2016
Adquisiciones netas de activos financieros	127	110	42	20	56	112	32	2,2	0,6	.	.
Inversión financiera⁴⁾	87	59	19	-4	34	80	-3	1,9	-0,1	.	.
Efectivo y depósitos	-51	33	40	29	40	91	30	10,0	3,4	.	.
Valores representativos de deuda	-23	-45	-27	-37	-31	-44	-52	-9,3	-11,2	.	.
Préstamos	123	72	23	22	26	33	15	3,4	1,5	.	.
a corto plazo	5	18	16	7	5	14	0	8,9	-0,3	.	.
a largo plazo	118	54	7	15	21	19	15	2,4	1,8	.	.
Acciones y otras participaciones	38	-1	-17	-18	-1	0	4	0,0	0,3	.	.
Acciones cotizadas	30	-6	-7	-2	2	1	3	0,5	1,2	.	.
Acciones no cotizadas y otras participaciones	10	7	-7	-16	-7	-6	-6	-0,5	-0,5	.	.
Participaciones en fondos de inversión	-2	-2	-3	0	4	5	7	2,1	3,3	.	.
Otros activos financieros ⁵⁾	40	51	24	24	21	32	35
Pasivos netos contraídos
Financiación⁴⁾
Efectivo y depósitos	2	3	22	20	18	14	17	4,6	5,5	.	.
Valores representativos de deuda	305	239	191	169	176	177	151	2,0	1,7	.	.
a corto plazo	-30	-28	-49	-50	-52	-14	-11	-2,5	-1,8	.	.
a largo plazo	335	267	240	220	227	191	161	2,4	2,0	.	.
Préstamos	88	95	7	-4	10	57	6	2,3	0,3	.	.
a corto plazo	-35	16	22	-1	-21	32	0	11,8	-0,1	.	.
a largo plazo	122	79	-15	-3	31	25	7	1,1	0,3	.	.
Otros pasivos ⁶⁾
Capacidad (+) / necesidad (-) de financiación (cuentas financieras)
Balance financiero	saldos a fin de período							tasas de variación interanual ¹⁾		en porcentaje de la renta neta disponible	
	2013	2014	III 2015	IV 2015	I 2016	II 2016	III 2016	II 2016	III 2016	III 2015	III 2016
Activos financieros	4.768	5.002	4.997	4.996	5.066	5.125	5.053	1,7	1,1	.	.
Inversión financiera⁴⁾	3.880	4.068	4.065	4.053	4.122	4.197	4.111	1,7	1,1	.	.
Efectivo y depósitos	748	808	886	840	928	1.003	915	10,1	3,3	.	.
Valores representativos de deuda	501	488	466	453	445	431	417	-8,5	-10,6	.	.
Préstamos	957	1.033	979	992	986	1.002	988	3,4	1,0	.	.
a corto plazo	145	164	158	171	156	167	156	8,8	-0,7	.	.
a largo plazo	812	870	821	821	830	835	832	2,3	1,3	.	.
Acciones y otras participaciones	1.674	1.739	1.734	1.767	1.763	1.761	1.791	-0,8	3,3	.	.
Acciones cotizadas	309	303	289	305	289	277	291	-11,9	0,6	.	.
Acciones no cotizadas y otras participaciones	1.174	1.231	1.234	1.246	1.246	1.253	1.258	0,8	2,0	.	.
Participaciones en fondos de inversión	192	205	211	217	229	231	241	6,5	14,4	.	.
Otros activos financieros ⁵⁾	888	934	932	943	944	928	942
Pasivos	11.341	12.305	12.424	12.426	12.757	12.927	12.906	5,3	3,9	.	.
Financiación⁴⁾	10.533	11.464	11.532	11.554	11.859	12.022	11.985	5,4	3,9	.	.
Efectivo y depósitos	283	295	308	318	305	317	327	5,3	6,2	.	.
Valores representativos de deuda	7.765	8.592	8.740	8.715	9.035	9.176	9.167	6,2	4,9	.	.
a corto plazo	621	597	587	549	571	572	577	-2,6	-1,6	.	.
a largo plazo	7.144	7.995	8.154	8.165	8.464	8.604	8.589	6,9	5,3	.	.
Préstamos	2.484	2.578	2.484	2.521	2.519	2.530	2.492	2,5	0,3	.	.
a corto plazo	260	276	271	277	292	303	270	11,8	-0,3	.	.
a largo plazo	2.224	2.302	2.213	2.245	2.227	2.226	2.221	1,3	0,4	.	.
Otros pasivos ⁶⁾	808	842	892	872	899	905	921
<i>Pro memoria: Deuda pública (al valor nominal)</i>	9.072,3	9.326,3	9.479,2	9.449,3	9.609,4	9.679,3

Fuentes: BCE y Eurostat.

1) Las tasas de variación interanual se calculan como $100 \cdot (x(t) - x(t-4)) / x(t-4)$, donde $x(t)$ se refiere al nivel de la operación o el saldo x a fin de trimestre en el trimestre t , y $x(t-4)$ al nivel del mismo tipo de operación o saldo cuatro trimestres antes.

2) Variación de existencias, adquisiciones menos cesiones de objetos valiosos, y adquisiciones menos cesiones de activos no financieros no producidos.

3) Las tasas de crecimiento interanual de las operaciones financieras se calculan como $100 \cdot (f(t) + f(t-1) + f(t-2) + f(t-3)) / F(t-4)$, donde $f(t)$ se refiere a las operaciones en el trimestre t , y $F(t-4)$ al valor de los saldos a fin de trimestre cuatro trimestres antes.

4) De conformidad con las convenciones vigentes, la financiación de las Administraciones Públicas excluye los pasivos netos contraídos en operaciones con derivados financieros, las acciones y otras participaciones, los planes de pensiones y otras cuentas pendientes de pago, y la inversión financiera de este sector excluye derivados financieros, las reservas para primas y reservas para siniestros y otras cuentas pendientes de cobro.

5) Otras cuentas pendientes de cobro, derivados financieros y reservas para primas y reservas para siniestros.

6) Otras cuentas pendientes de pago, reservas de los fondos de pensiones, derivados financieros y acciones no cotizadas y otras participaciones.

CUADRO 4. Instituciones financieras
(mm de euros)

Operaciones no financieras	importes acumulados de cuatro trimestres							tasas de variación interanual ¹⁾		porcentaje del VAB o VAN ²⁾	
	2013	2014	III 2015	IV 2015	I 2016	II 2016	III 2016	II 2016	III 2016	III 2015	III 2016
Valor añadido bruto (VAB)	440	457	458	456	454	451	450	-2,4	-1,6	100,0	100,0
Valor añadido neto (VAN)	395	411	411	409	407	404	402	-2,8	-1,9	89,8	89,5
Renta empresarial neta³⁾	386	454	401	379	384	386	386	1,5	-0,1	97,7	96,0
Renta neta disponible	166	175	154	141	146	140	144			37,4	35,9
Ajuste por variaciones en el patrimonio neto de fondos de pensiones
Ahorro neto	91	96	80	70	74	69	72			19,5	17,8
Transferencias netas de capital (a cobrar - a pagar)
Consumo de capital fijo	46	46	47	47	47	47	47	0,9	1,1	10,2	10,5
Formación bruta de capital fijo	45	47	51	53	53	54	53	15,0	-11,2	11,1	11,8
Adquisiciones netas de otros activos no financieros ⁴⁾	2	0	34	33	31	1	1			7,3	0,1
Capacidad (+) / necesidad (-) de financiación
Operaciones financieras	importes acumulados de cuatro trimestres							tasas de crecimiento interanual ⁵⁾		porcentaje del VAB	
	2013	2014	III 2015	IV 2015	I 2016	II 2016	III 2016	II 2016	III 2016	III 2015	III 2016
Inversión financiera	-956	707	2.352	2.102	1.495	2.556	2.565	3,6	3,7	514,1	570,6
Efectivo y depósitos	-1.836	-458	417	304	257	721	628	5,8	5,0	91,0	139,8
Valores representativos de deuda	140	371	447	553	623	872	940	5,8	6,2	97,7	209,0
a corto plazo	-169	32	-61	-36	-45	-26	26	-2,3	2,3	-13,4	5,7
a largo plazo	308	339	509	589	667	898	914	6,4	6,5	111,1	203,3
Préstamos	-197	304	425	255	195	293	366	1,5	1,9	92,9	81,4
a corto plazo	-129	183	72	-56	-32	93	84	2,3	2,1	15,7	18,7
a largo plazo	-68	121	354	311	226	200	282	1,3	1,8	77,3	62,7
Acciones y otras participaciones	959	362	936	882	489	486	403	2,4	2,0	204,6	89,6
Otros activos financieros ⁶⁾	-22	127	127	107	-68	183	228			27,8	50,8
Financiación
Efectivo y depósitos	-1.936	-358	862	771	928	1.432	1.511	6,2	6,5	188,4	336,1
Valores representativos de deuda	-497	-364	-331	-278	-279	-164	-135	-2,0	-1,7	-72,4	-30,0
a corto plazo	-141	-1	-77	-47	-51	19	56	2,9	8,9	-16,8	12,4
a largo plazo	-356	-363	-255	-231	-228	-183	-191	-2,4	-2,5	-55,7	-42,4
Préstamos	30	173	193	215	79	138	191	2,4	3,3	42,3	42,4
a corto plazo	-55	135	126	114	50	150	110	8,2	5,9	27,5	24,4
a largo plazo	85	39	67	102	29	-12	81	-0,3	2,1	14,7	18,0
Acciones y otras participaciones	970	586	1.118	1.055	582	685	534	3,1	2,4	244,2	118,7
Acciones cotizadas	43	79	36	40	70	84	62	5,6	4,5	7,8	13,9
Acciones no cotizadas y otras participaciones	533	-159	388	260	45	155	-53	1,5	-0,5	84,7	-11,8
Participaciones en fondos de inversión	394	665	695	755	467	446	524	4,3	5,3	151,8	116,6
Seguros de vida y fondos de pensiones	205	308	277	259	252	270	284	3,6	3,7	60,6	63,2
Otros pasivos ⁷⁾
Capacidad (+) / necesidad (-) de financiación (cuentas financieras)
Balance financiero	saldos a fin de período							tasas de variación interanual ¹⁾			
	2013	2014	III 2015	IV 2015	I 2016	II 2016	III 2016	II 2016	III 2016		
Inversión financiera	62.283	66.965	69.962	70.653	71.083	72.561	73.267	3,6	4,7		
Efectivo y depósitos	12.307	12.108	12.624	12.613	12.857	13.157	13.179	5,3	4,4		
Valores representativos de deuda	13.425	14.686	15.212	15.415	15.739	16.289	16.565	7,7	8,9		
a corto plazo	931	1.034	1.109	1.105	1.098	1.085	1.120	-3,3	1,1		
a largo plazo	12.494	13.652	14.104	14.310	14.640	15.204	15.444	8,6	9,5		
Préstamos	18.147	18.993	19.469	19.422	19.457	19.518	19.618	0,1	0,8		
a corto plazo	3.499	3.830	3.964	3.822	3.933	4.027	3.968	0,5	0,1		
a largo plazo	14.648	15.163	15.505	15.599	15.524	15.492	15.650	0,0	0,9		
Acciones y otras participaciones	15.641	18.370	19.702	20.252	19.956	20.403	20.762	2,4	5,4		
Otros activos financieros ⁶⁾	2.763	2.808	2.956	2.952	3.075	3.194	3.143				
Financiación	61.810	66.345	69.446	70.087	70.379	71.686	72.435	3,1	4,3		
Efectivo y depósitos	22.518	22.414	23.310	23.415	23.942	24.550	24.751	6,0	6,2		
Valores representativos de deuda	8.084	8.144	8.146	8.059	7.989	8.032	8.078	-2,5	-0,8		
a corto plazo	634	643	627	622	636	665	687	4,4	9,6		
a largo plazo	7.450	7.501	7.518	7.437	7.353	7.367	7.391	-3,0	-1,7		
Préstamos	4.708	5.519	5.793	5.874	5.859	5.799	5.844	-0,4	0,9		
a corto plazo	1.480	1.744	1.851	1.869	1.901	1.940	1.894	5,8	2,3		
a largo plazo	3.228	3.775	3.941	4.005	3.958	3.859	3.950	-3,2	0,2		
Acciones y otras participaciones	17.648	20.616	22.084	22.605	22.177	22.625	22.993	1,4	4,1		
Acciones cotizadas	1.229	1.446	1.380	1.429	1.281	1.194	1.243	-20,6	-9,9		
Acciones no cotizadas y otras participaciones	8.330	9.775	10.722	10.791	10.676	10.937	10.892	4,4	1,6		
Participaciones en fondos de inversión	8.089	9.395	9.982	10.386	10.220	10.494	10.857	1,5	8,8		
Seguros de vida y fondos de pensiones	6.842	7.418	7.668	7.761	7.994	8.119	8.239	6,9	7,4		
Otros pasivos ⁷⁾	2.010	2.234	2.445	2.373	2.417	2.562	2.530				

Fuentes: BCE y Eurostat.

1) Las tasas de variación interanual se calculan como $100 \cdot (x(t) - x(t-4)) / x(t-4)$, donde $x(t)$ se refiere al nivel de la operación o el saldo x a fin de trimestre en el trimestre t , y $x(t-4)$ al nivel del mismo tipo de operación o saldo cuatro trimestres antes.

2) En porcentaje del valor añadido neto en el caso de la renta empresarial neta y el ahorro neto.

3) Estimación del BCE.

4) Variación de existencias, adquisiciones menos cesiones de objetos valiosos, y adquisiciones menos cesiones de activos no financieros no producidos (por ejemplo, terrenos).

5) Las tasas de crecimiento interanual de las operaciones financieras se calculan como $100 \cdot (f(t) + f(t-1) + f(t-2) + f(t-3)) / F(t-4)$, donde $f(t)$ se refiere a las operaciones en el trimestre t , y $F(t-4)$ al valor de los saldos a fin de trimestre cuatro trimestres antes.

6) Oro monetario y DEG, otras cuentas pendientes de cobro y reservas para primas y reservas para siniestros.

7) Oro monetario y DEG, otras cuentas pendientes de pago y pasivos netos contraídos en operaciones con derivados financieros.