



BANCO CENTRAL EUROPEO

EUROSISTEMA

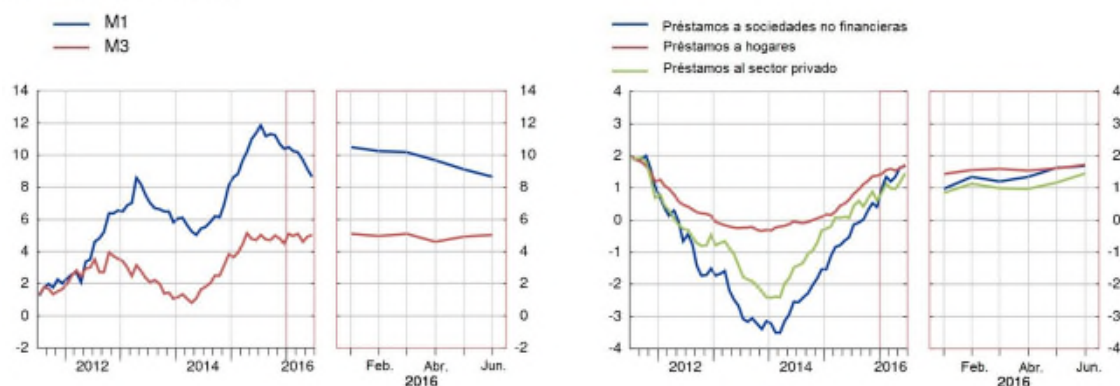
## NOTA DE PRENSA

27 de julio de 2016

### Evolución monetaria de la zona del euro: Junio de 2016

- La tasa de crecimiento interanual del agregado monetario amplio M3 se situó en el 5% en junio de 2016, frente al 4,9% registrado en mayo.
- La tasa de crecimiento interanual del agregado monetario estrecho M1, que incluye el efectivo en circulación y los depósitos a la vista, se redujo hasta el 8,6% en junio, desde el 9,1% de mayo.
- La tasa de crecimiento interanual de los préstamos a hogares fue del 1,7% en junio, frente al 1,6% de mayo.
- La tasa de crecimiento interanual de los préstamos a las sociedades no financieras se situó en el 1,7% en junio, en comparación con el 1,6% de mayo (revisado desde 1,4%)<sup>1</sup>.

#### Agregados monetarios y préstamos al sector privado (tasas de crecimiento interanual)



#### Componentes del agregado monetario amplio M3

La tasa de crecimiento interanual del agregado monetario amplio M3 fue del 5% en junio de 2016, frente al 4,9% registrado en mayo, situándose, en promedio, en el 4,9% en el período de tres meses transcurrido hasta junio. A continuación se presenta la evolución de los componentes de M3. La tasa de crecimiento interanual del agregado monetario estrecho (M1), que incluye el efectivo en circulación y los depósitos a la

<sup>1</sup> A partir de esta nota de prensa, los préstamos al sector privado se han ajustado para tener en cuenta el impacto de la «centralización nocial de tesorería» además del ajuste por titulizaciones y otras transferencias. Las posiciones de centralización nocial de tesorería son resultado de ciertos servicios de gestión de tesorería que las IFM (principalmente en los Países Bajos) prestan a los grupos societarios. Este nuevo ajuste, basado en datos disponibles recopilados por el De Nederlandsche Bank, ha dado lugar a la revisión de datos a partir de diciembre de 2014. Véase la [nota explicativa](#) (en inglés) publicada en el sitio web del BCE para consultar información adicional al respecto.

vista, se redujo hasta el 8,6% en junio, desde el 9,1% de mayo. La tasa de variación interanual de los depósitos a corto plazo distintos de los depósitos a la vista (M2-M1) fue menos negativa y se situó en el -1,6% en junio, frente al -2% de mayo. La tasa de crecimiento interanual de los instrumentos negociables (M3-M2) se incrementó hasta el 6,6% en junio, desde el 3% de mayo.

Dentro de M3, la tasa de crecimiento interanual de los depósitos de los hogares fue del 4,7% en junio, frente al 4,6% de mayo, mientras que la de los depósitos de las sociedades no financieras se situó en el 7,8% en junio, frente al 7,9% registrado en mayo. Por último, la tasa de crecimiento interanual de los depósitos de los intermediarios financieros no monetarios (excluidos las empresas de seguros y los fondos de pensiones) aumentó hasta el 2,6% en junio, desde el 2,1% de mayo.

### **Crédito a residentes en la zona del euro**

La tasa de crecimiento interanual del crédito total concedido a los residentes en la zona del euro se incrementó hasta el 3,8% en junio de 2016, desde el 3,5% registrado el mes precedente. La tasa de crecimiento interanual del crédito otorgado a las Administraciones Públicas aumentó hasta alcanzar el 11,8% en junio, desde el 11,1% de mayo, mientras que la tasa de crecimiento interanual del crédito concedido al sector privado se incrementó hasta el 1,5% en junio, desde el 1,3% de mayo.

La tasa de crecimiento interanual de los préstamos ajustados al sector privado (ajustados de titulaciones, de otras transferencias y de centralización nocional de tesorería) aumentó hasta el 1,4% en junio, desde el 1,2% de mayo. En particular, la tasa de crecimiento interanual de los préstamos ajustados a los hogares fue del 1,7% en junio, frente al 1,6% de mayo, y la de los préstamos a las sociedades no financieras se situó en el 1,7% en junio, en comparación con el 1,6% de mayo.

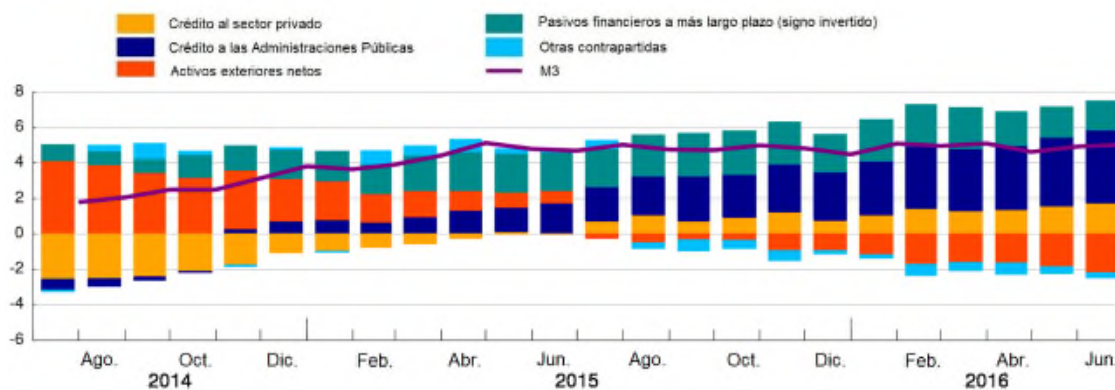
### **Pasivos financieros a más largo plazo**

La tasa de variación interanual de los pasivos financieros a más largo plazo del sector de las Instituciones Financieras Monetarias (IFM) fue del -2,4% en junio de 2016, frente al -2,5% registrado en mayo.

### **M3 y sus contrapartidas**

La tasa de crecimiento interanual del agregado monetario amplio M3 se situó en el 5% en junio de 2016. Las contribuciones de las contrapartidas de M3 al balance de las IFM fueron como se indica a continuación. La contribución de los pasivos financieros a más largo plazo fue de 1,6 puntos porcentuales, la de los activos exteriores netos fue de -2,2 puntos porcentuales, la del crédito concedido a las Administraciones Públicas fue de 4,1 puntos porcentuales, y la del crédito al sector privado fue de 1,8 puntos porcentuales; las restantes contrapartidas de M3 contribuyeron con -0,3 puntos porcentuales.

**Contribución de las contrapartidas de M3 a la tasa de crecimiento interanual de M3**  
(puntos porcentuales)



### Notas:

- Los datos que figuran en esta nota de prensa están desestacionalizados y ajustados de efectos calendario de fin de mes, salvo indicación en contrario.
- El sector privado se refiere a las instituciones distintas de IFM de la zona del euro, excluidas las Administraciones Públicas.
- En el sitio web del BCE <http://www.ecb.europa.eu/stats/money/aggregates/aggr/html/index.en.html> pueden consultarse otros cuadros, datos estadísticos y notas metodológicas, así como el calendario de publicación previsto.
- En la sección «Statistical Data Warehouse» del sitio web del BCE <http://sdw.ecb.europa.eu/reports.do?node=1000003503> puede consultarse un conjunto de cuadros en los que se presentan la evolución monetaria de la zona del euro y los balances de las IFM de la zona del euro y de los países de la zona del euro, junto con una herramienta fácil de usar para descargar los datos.

## 1 Evolución monetaria de la zona del euro: Junio de 2016

(mm de euros y tasas de variación interanual; datos desestacionalizados<sup>3)</sup>)

	SALDO A FIN DE MES	FLUJO MENSUAL			TASA DE CRECIMIENTO INTERANUAL		
	JUN. 2016	ABR. 2016	MAY. 2016	JUN. 2016	ABR. 2016	MAY. 2016	JUN. 2016
<b>COMPONENTES DE M3</b>							
<b>(1) M3</b>	<b>11114</b>	<b>26</b>	<b>41</b>	<b>41</b>	<b>4,6</b>	<b>4,9</b>	<b>5,0</b>
1.1. M2	10455	8	47	36	5,1	5,0	4,9
1.1.1 M1	6866	27	41	26	9,7	9,1	8,6
Efectivo en circulación	1053	-4	4	2	4,6	4,5	3,9
Depósitos a la vista	5812	31	37	23	10,7	10,0	9,5
1.1.2 Otros depósitos a corto plazo (M2 - M1)	3589	-19	6	10	-2,8	-2,0	-1,6
Depósitos a plazo hasta dos años	1416	-18	-4	9	-7,3	-5,8	-4,7
Depósitos disponibles con preaviso hasta tres meses	2173	-1	10	1	0,4	0,7	0,6
1.2 Instrumentos negociables (M3 - M2)	659	18	-5	5	-1,9	3,0	6,6
Cesiones temporales	83	3	0	-5	-27,3	-15,2	-2,1
Participaciones en fondos del mercado monetario	483	7	4	8	6,1	8,5	11,0
Valores representativos de deuda hasta dos años	93	9	-9	2	-4,2	-1,9	-4,2
<b>CONTRAPARTIDAS DE M3</b>							
<b>Pasivos de las IFM:</b>							
<b>(2) Tenencias de la Administración Central<sup>b)</sup></b>	<b>323</b>	<b>-2</b>	<b>-25</b>	<b>31</b>	<b>17,4</b>	<b>6,1</b>	<b>20,6</b>
<b>(3) Pasivos financieros a más largo plazo frente a otros residentes en la zona euro</b>	<b>7070</b>	<b>11</b>	<b>6</b>	<b>-29</b>	<b>-2,7</b>	<b>-2,5</b>	<b>-2,4</b>
3.1 Depósitos a plazo a más de dos años	2161	1	-3	-23	-2,6	-2,5	-2,9
3.2 Depósitos disponibles con preaviso a más de tres meses	75	-1	0	-1	-14,6	-13,6	-13,3
3.3 Valores representativos de deuda a más de dos años	2176	-4	2	-9	-7,8	-6,9	-6,8
3.4 Capital y reservas	2658	15	6	3	2,4	2,1	2,6
<b>Activos de las IFM:</b>							
<b>(4) Crédito a residentes en la zona euro</b>	<b>16935</b>	<b>59</b>	<b>71</b>	<b>51</b>	<b>3,2</b>	<b>3,5</b>	<b>3,8</b>
4.1 Crédito a las Administraciones Públicas	4196	49	40	39	10,3	11,1	11,8
Préstamos	1112	6	1	-15	-2,6	-1,9	-2,8
Valores representativos de deuda	3071	43	38	54	16,2	16,9	18,2
Acciones y participaciones <sup>c)</sup>	13	0	0	0	3,7	2,9	2,9
4.2 Crédito a otros residentes en la zona del euro <sup>d)</sup>	12739	10	31	12	1,2	1,3	1,5
Préstamos <sup>e)</sup>	10640	8	13	-6	1,1	1,1	1,1
préstamos ajustados <sup>f)</sup>	10946	8	18	25	1,0	1,2	1,4
Valores representativos de deuda	1348	5	10	20	4,1	5,0	7,3
Acciones y participaciones en fondos de inversión no monetarios	751	-3	8	-3	-2,5	-2,4	-3,0
<b>(5) Activos exteriores netos</b>	<b>1286</b>	<b>-23</b>	<b>-26</b>	<b>-13</b>	<b>-</b>	<b>-</b>	<b>-</b>
<b>(6) Otras contrapartidas de M3 (residual)</b>	<b>287</b>	<b>-1</b>	<b>-23</b>	<b>6</b>	<b>-</b>	<b>-</b>	<b>-</b>
de las cuales							
6.1 Cesiones temporales con entidades de contrapartida central (pasivos) (+) <sup>c)</sup>	238	-10	-10	11	11,0	0,5	3,5
6.2 Adquisiciones temporales frente a entidades de contrapartida central (activos) (-) <sup>c)</sup>	144	-12	-1	5	3,2	-2,9	-2,9

a) Las discrepancias en el cuadro pueden deberse al redondeo. La información de este cuadro se basa en las estadísticas del balance consolidado remitidas por las instituciones financieras monetarias (IFM), que incluyen el Eurosistema, las entidades de crédito y los fondos del mercado monetario situados en la zona del euro.

Los flujos mensuales se refieren a las diferencias en los saldos ajustados por reclasificaciones, variaciones del tipo de cambio, otras revalorizaciones y otros cambios que no se deriven de operaciones.

M3 comprende los pasivos de las IFM y de ciertos organismos de la Administración Central (Correos, Tesoro) frente a residentes en la zona del euro distintos de las IFM, excluida la Administración Central.

b) Incluye depósitos de la Administración Central en las IFM, así como valores emitidos por las IFM.

c) La serie no está desestacionalizada.

d) En esta nota de prensa, el sector privado también se refiere a las instituciones distintas de IFM de la zona del euro, excluidas las Administraciones Públicas.

e) Para un mayor grado de detalle, véase cuadro 4.

f) Ajustados de titulizaciones y otras transferencias (que se traducen en la baja de los préstamos del balance estadístico de las IFM), así como de posiciones resultantes de la prestación de servicios de centralización nomenclatura de tesorería por parte de las IFM.

## 2 Detalle de los depósitos en M3 por sector tenedor y tipo: Junio de 2016

(mm de euros y tasas de variación interanual; datos desestacionalizados<sup>a)</sup>)

	SALDO A FIN DE MES	FLUJO MENSUAL			TASA DE CRECIMIENTO INTERANUAL		
	JUN. 2016	ABR. 2016	MAY. 2016	JUN. 2016	ABR. 2016	MAY. 2016	JUN. 2016
<b>DETALLE DE LOS DEPÓSITOS EN M3</b>							
<b>Total depósitos</b>	<b>9485</b>	<b>15</b>	<b>43</b>	<b>29</b>	<b>4,7</b>	<b>4,9</b>	<b>5,0</b>
<b>(1) Depósitos de los hogares<sup>b)</sup></b>	<b>5908</b>	<b>16</b>	<b>29</b>	<b>29</b>	<b>4,3</b>	<b>4,6</b>	<b>4,7</b>
1.1 Depósitos a la vista	3213	18	25	28	10,5	10,7	10,4
1.2 Depósitos a plazo hasta dos años	691	-1	-2	0	-8,1	-7,0	-5,7
1.3 Depósitos disponibles con preaviso hasta tres meses	2001	-1	5	2	0,0	0,1	0,1
1.4 Cesiones temporales	3	1	0	-1	-6,6	-5,6	-0,7
<b>(2) Depósitos de las sociedades no financieras<sup>c)</sup></b>	<b>2010</b>	<b>23</b>	<b>0</b>	<b>0</b>	<b>8,5</b>	<b>7,9</b>	<b>7,8</b>
2.1 Depósitos a la vista	1571	27	4	3	12,1	11,0	10,8
2.2 Depósitos a plazo hasta dos años	314	-3	-4	-5	-3,3	-2,4	-2,9
2.3 Depósitos disponibles con preaviso hasta tres meses	117	0	1	1	2,4	3,4	3,9
2.4 Cesiones temporales	8	-1	-1	1	-20,8	-32,8	-27,2
<b>(3) Depósitos de los intermediarios financieros no monetarios, salvo empresas de seguros y fondos de pensiones<sup>c), d)</sup></b>	<b>979</b>	<b>-20</b>	<b>13</b>	<b>4</b>	<b>0,6</b>	<b>2,1</b>	<b>2,6</b>
3.1 Depósitos a la vista	655	-10	9	-2	8,0	6,0	4,6
3.2 Depósitos a plazo hasta dos años	245	-13	2	12	-7,1	-5,6	-3,3
3.3 Depósitos disponibles con preaviso hasta tres meses	24	1	4	-2	18,6	28,0	15,4
3.4 Cesiones temporales <sup>d)</sup>	55	3	-1	-4	-30,3	-12,7	2,0
<b>(4) Depósitos de las empresas de seguros y fondos de pensiones</b>	<b>212</b>	<b>-6</b>	<b>1</b>	<b>-3</b>	<b>-7,3</b>	<b>-7,2</b>	<b>-8,3</b>
<b>(5) Depósitos de otras Administraciones Públicas</b>	<b>376</b>	<b>3</b>	<b>0</b>	<b>-2</b>	<b>9,3</b>	<b>8,9</b>	<b>9,9</b>

a) Las discrepancias en el cuadro pueden deberse al redondeo. La información de este cuadro se basa en las estadísticas del balance consolidado remitidas por las instituciones financieras monetarias (IFM), que incluyen el Eurosistema, las entidades de crédito y los fondos del mercado monetario situados en la zona del euro.

Los flujos mensuales se refieren a las diferencias en los saldos ajustados por reclasificaciones, variaciones del tipo de cambio, otras revalorizaciones y otros cambios que no se deriven de operaciones.

b) Incluye depósitos de las instituciones sin fines de lucro al servicio de los hogares.

c) De conformidad con el SEC 2010, en diciembre de 2014, las sociedades holding de grupos no financieros se reclasificaron del sector de sociedades no financieras al de instituciones financieras. En las estadísticas del balance de las IFM, estas entidades se incluyen en el sector de instituciones financieras distintas de IFM y empresas de seguros y fondos de pensiones.

d) Excluye las cesiones temporales realizadas a través de entidades de contrapartida central.

### 3 Contribuciones de los componentes de M3 a la tasa de crecimiento interanual de M3: Junio de 2016

(contribuciones en términos de la tasa de variación interanual de M3; datos desestacionalizados<sup>a)</sup>)

	ABRIL 2016	MAYO 2016	JUNIO 2016
<b>(1) M1</b>	<b>5,7</b>	<b>5,4</b>	<b>5,2</b>
1.1 Efectivo en circulación	0,4	0,4	0,4
1.2 Depósitos a la vista	5,3	5,0	4,8
<b>(2) M2 - M1 (otros depósitos a corto plazo)</b>	<b>-1,0</b>	<b>-0,7</b>	<b>-0,5</b>
<b>(3) M3 - M2 (instrumentos a corto plazo negociables)</b>	<b>-0,1</b>	<b>0,2</b>	<b>0,4</b>
<b>M3 (rúbricas 1, 2 y 3)</b>	<b>4,6</b>	<b>4,9</b>	<b>5,0</b>

a) Las discrepancias en el cuadro pueden deberse al redondeo.

### 4 Detalle de los préstamos y créditos como contrapartidas de M3 por sector prestatario, finalidad y plazo inicial: Junio de 2016

(mm de euros y tasas de variación interanual; datos desestacionalizados<sup>a)</sup>)

	SALDO A FIN DE MES	FLUJO MENSUAL			TASA DE CRECIMIENTO INTERANUAL		
		JUN. 2016	ABR. 2016	MAY. 2016	JUN. 2016	ABR. 2016	MAY. 2016
<b>DETALLE DE LOS PRÉSTAMOS Y CRÉDITOS COMO CONTRAPARTIDAS DE M3</b>							
<b>(1) Préstamos a hogares<sup>b)</sup></b>	<b>5350</b>	<b>6</b>	<b>3</b>	<b>6</b>	<b>2,2</b>	<b>2,1</b>	<b>1,9</b>
<i>préstamos ajustados<sup>c)</sup></i>	<b>5685</b>	<b>7</b>	<b>8</b>	<b>15</b>	<b>1,5</b>	<b>1,6</b>	<b>1,7</b>
1.1 Crédito al consumo	603	1	-3	2	5,3	4,4	3,2
1.2 Préstamos para adquisición de vivienda	3989	7	6	2	2,3	2,3	2,1
1.3 Otros fines	759	-2	0	2	-0,8	-0,7	-0,4
<i>de los cuales: empresarios individuales<sup>d)</sup></i>	389	-1	1	0	-1,7	-1,4	-1,3
<b>(2) Préstamos a sociedades no financieras<sup>e)</sup></b>	<b>4299</b>	<b>6</b>	<b>14</b>	<b>-1</b>	<b>0,9</b>	<b>1,2</b>	<b>1,2</b>
<i>préstamos ajustados de titulizaciones y otras transferencias<sup>c)</sup></i>	<b>4280</b>	<b>5</b>	<b>10</b>	<b>5</b>	<b>1,3</b>	<b>1,6</b>	<b>1,7</b>
2.1 hasta un año	1042	0	6	-6	-2,6	-2,0	-2,2
2.2 de uno a cinco años	774	5	-1	4	5,7	5,0	5,2
2.3 a más de cinco años	2483	1	9	1	1,1	1,4	1,5
<b>(3) Préstamos a intermediarios financieros no monetarios, salvo empresas de seguros y fondos de pensiones<sup>e), f)</sup></b>	<b>887</b>	<b>-9</b>	<b>-2</b>	<b>-2</b>	<b>-2,0</b>	<b>-1,1</b>	<b>0,0</b>
<b>(4) Préstamos a empresas de seguros y fondos de pensiones</b>	<b>103</b>	<b>5</b>	<b>-2</b>	<b>-8</b>	<b>-16,5</b>	<b>-21,1</b>	<b>-23,6</b>

a) Las discrepancias en el cuadro pueden deberse al redondeo.

Los flujos mensuales se refieren a las diferencias en los saldos ajustados por saneamientos totales o parciales, reclasificaciones, variaciones del tipo de cambio y otros cambios que no se deriven de operaciones.

Los datos se refieren a los préstamos concedidos por las instituciones financieras monetarias (IFM) a los residentes en la zona del euro distintos de IFM, excluidas las Administraciones Públicas.

b) Incluye préstamos a instituciones sin fines de lucro al servicio de los hogares.

c) Ajustados de titulizaciones y otras transferencias (que se traducen en la baja de los préstamos del balance estadístico de las IFM), así como de posiciones resultantes de la prestación de servicios de centralización nocional de tesorería por parte de las IFM.

d) La serie no está desestacionalizada.

e) De conformidad con el SEC 2010, en diciembre de 2014, las sociedades holding de grupos no financieros se reclasificaron del sector de sociedades no financieras al de instituciones financieras. En las estadísticas del balance de las IFM, estas entidades se incluyen en el sector de instituciones financieras distintas de IFM y empresas de seguros y fondos de pensiones.

f) Excluye las adquisiciones temporales frente a entidades de contrapartida central.