

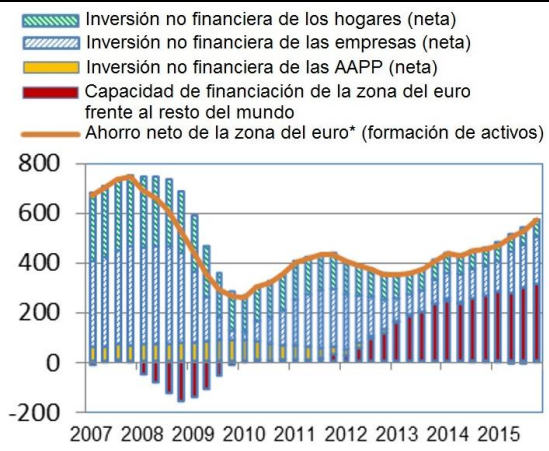



NOTA DE PRENSA

28 de abril de 2016

Evolución económica y financiera de la zona del euro por sectores institucionales: Cuarto trimestre de 2015

- Publicación por primera vez de datos detallados por sector “tenedor/emisor” de valores que muestran, por ejemplo, las tenencias de valores de renta fija privada o de deuda soberana por parte de los hogares.
- El ahorro de la zona del euro creció a un ritmo mayor que la inversión no financiera. La inversión no financiera neta de las sociedades y de los hogares se incrementó, y permaneció en niveles negativos en el caso de las Administraciones Públicas. En consecuencia, la capacidad de financiación de la zona del euro frente al resto del mundo volvió a aumentar.
- La deuda de los hogares continuó reduciéndose, tanto en relación con el PIB como en relación con la renta disponible (las ratios descendieron hasta el 59,3% y el 93,5%, respectivamente, en el cuarto trimestre de 2015).

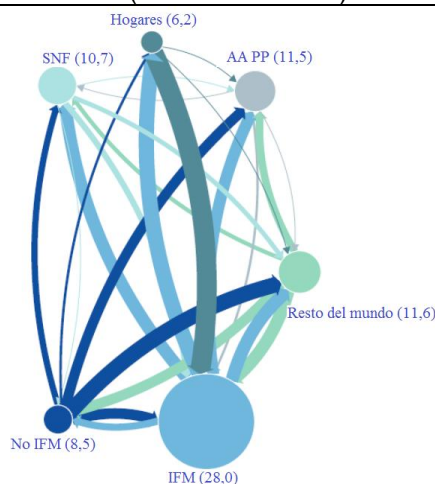
Ahorro, inversión y capacidad de financiación de la zona del euro frente al resto del mundo (mm de euros)	Ratios de deuda de los hogares y de las sociedades no financieras (deuda en porcentaje del PIB)
 <p>■ Inversión no financiera de los hogares (neta) ■ Inversión no financiera de las empresas (neta) ■ Inversión no financiera de las AAPP (neta) ■ Capacidad de financiación de la zona del euro frente al resto del mundo ■ Ahorro neto de la zona del euro* (formación de activos)</p>	 <p>— Ratio de deuda de las sociedades no financieras* (escala izquierda) — Ratio de deuda de los hogares** (escala derecha)</p>
* Ahorro neto de la zona del euro menos transferencias netas de capital al resto del mundo (igual a la variación en el patrimonio neto de la zona del euro derivada de operaciones)	* Saldo vivo de los préstamos, valores representativos de deuda, créditos comerciales y pasivos de los sistemas de pensiones. ** Saldo vivo de las deudas por préstamos.

- La deuda de las sociedades no financieras en porcentaje del PIB se redujo hasta el 131,8% en el cuarto trimestre de 2015. La inversión no financiera bruta creció a una tasa más elevada (8,7% frente al 3,7% del tercer trimestre de 2015).

El BCE publica nuevos datos detallados por sector “tenedor/emisor” de valores

Por primera vez, las cuentas de la zona del euro incluyen datos detallados por sector “tenedor/emisor” de valores, que muestran las operaciones y posiciones financieras en las que se identifican simultáneamente al sector acreedor (titular de los valores) y al sector deudor (emisor de los valores). Por ejemplo, para la inversión de los hogares, estos datos proporcionan un detalle de las acciones cotizadas emitidas por las sociedades no financieras, los subsectores financieros y los no residentes. Asimismo, los datos permiten identificar qué sectores mantienen valores representativos de deuda emitidos por las sociedades no financieras y las Administraciones Públicas¹.

Relaciones de financiación «tenedor/emisor», préstamos, depósitos y valores representativos de deuda (billones de euros)



El grosor de las flechas indica el saldo total de posiciones activas entre sectores. El tamaño de los nodos es proporcional al agregado de posiciones pasivas de cada sector en forma de préstamos, depósitos y valores representativos de deuda (incluidas posiciones activas dentro de cada sector).

El gráfico presenta la red de posiciones activas entre sectores resultante de combinar todos los instrumentos disponibles sobre la base de un detalle por sectores que representan deuda, concretamente préstamos, depósitos y valores representativos de deuda.

El gráfico muestra que, pese al papel fundamental que desempeña el sector de IFM en la economía de la zona del euro, las instituciones financieras no monetarias (no IFM) son una importante fuente de financiación directa, especialmente de las Administraciones Públicas (AAPP) y de las sociedades no financieras (SNF).

A partir de ahora, los datos de valores por sector tenedor y emisor para la zona del euro, así como los datos correspondientes a los países de la UE, se publicarán cada trimestre como parte integrante de las cuentas trimestrales de la zona del euro. Esta nota de prensa se centra en los datos detallados por sectores de la inversión financiera de los hogares y de la financiación de las sociedades no financieras (véanse también los cuadros 2.2 y 3.2 del Anexo).

¹ La presentación **detallada por sector tenedor/emisor de valores** proporciona información sobre las relaciones entre prestatarios y prestamistas. No se facilita información sobre las unidades institucionales a las que se hayan vendido o de las que se hayan adquirido activos financieros.

Economía de la zona del euro en su conjunto

El ahorro neto de la zona del euro, que es la suma del ahorro de los hogares, las empresas y las Administraciones Públicas después de deducir el consumo de capital fijo, aumentó hasta el 6,5% en porcentaje de la renta neta disponible de la zona, en comparación con el 5,3% del cuarto trimestre de 2014. La inversión no financiera neta de la zona del euro se incrementó hasta el 3,1% en porcentaje de la renta neta disponible (frente al 2,3% de la renta neta disponible en el cuarto trimestre de 2014). En consecuencia, la capacidad de financiación de la zona del euro frente al resto del mundo aumentó en comparación con el cuarto trimestre de 2014 (3,7% de la renta neta disponible, frente al 3,2%). La capacidad de financiación de los hogares prácticamente no varió (3,3% de la renta neta disponible de la zona del euro), mientras que la de las sociedades no financieras se incrementó (2,6%, frente al 1,4%). La capacidad de financiación del sector de instituciones financieras disminuyó y la necesidad de financiación del sector de Administraciones Públicas se redujo con respecto al cuarto trimestre de 2014 (para más detalles, véase también el cuadro 1 del Anexo).

Hogares

La renta bruta disponible de los hogares aumentó a una tasa interanual que básicamente no se modificó (1,8% en el cuarto trimestre de 2015). El excedente bruto de explotación y la renta mixta de los trabajadores autónomos se incrementaron conjuntamente a una tasa más elevada (3% en el cuarto trimestre de 2015, frente al 2,7% del tercer trimestre), mientras que la correspondiente a la remuneración de los asalariados prácticamente no varió (2,7%). El gasto en consumo de los hogares creció a una tasa más baja (1,8%, frente al 2,3%).

La tasa de ahorro bruto de los hogares fue del 12,5% en el cuarto trimestre de 2015, en comparación con el 12,7% del cuarto trimestre de 2014.

La inversión no financiera bruta de los hogares creció a una tasa más alta (4,1%, desde el 1,3% del trimestre precedente).

La financiación de los hogares también avanzó a una tasa más elevada (1,2%, frente al 0,4%), al igual que su principal componente, la financiación mediante préstamos (1,2%, desde el 1%). La tasa de crecimiento de la inversión financiera de los hogares prácticamente no experimentó variación (2,1%). Entre sus componentes, los flujos de inversión en efectivo y depósitos se incrementaron a una tasa que básicamente no se modificó (2,8%), mientras que la inversión en seguros de vida y planes de pensiones aumentó a una tasa más baja (3%, frente al 3,2%). La inversión en acciones y otras participaciones creció a una tasa que permaneció prácticamente invariable (4,1%). Los hogares continuaron adquiriendo participaciones en fondos de inversión y acciones no cotizadas y otras participaciones, mientras que vendieron acciones cotizadas en términos netos. En concreto, en términos netos, los hogares vendieron acciones cotizadas emitidas por IFM, al tiempo que aumentaron sus tenencias de valores emitidos por no residentes. La tasa de crecimiento negativa de la inversión en valores representativos de deuda (-14,9%) se debe a que el importe de las amortizaciones y ventas fue superior al de las adquisiciones. En particular, los hogares redujeron sus tenencias de deuda pública. El patrimonio neto de los hogares aumentó a una tasa más elevada (3,5%, frente al 2,6%), y esta aceleración del crecimiento fue atribuible

Banco Central Europeo Dirección General de Comunicación

División de Relaciones con los Medios de Comunicación Globales, Sonnemannstrasse 20, 60314 Frankfurt am Main, Alemania

Tel.: +49 69 1344 7455, correo electrónico: media@ecb.europa.eu, sitio web: www.ecb.europa.eu

Se permite su reproducción, siempre que se cite la fuente.

Traducción al español: Banco de España.

a las mayores ganancias netas por valoración, de activos tanto financieros como no financieros. La tasa de crecimiento del valor de la riqueza inmobiliaria avanzó a una tasa superior (2,9%, frente al 2%).

La deuda de los hogares en relación con la renta disminuyó hasta el 93,5% en el cuarto trimestre de 2015, desde el 94,2% del cuarto trimestre de 2014. En el cuadro A se resumen los principales resultados para los hogares, expresados en porcentaje de la renta disponible ajustada (para más detalles, véanse también los cuadros 2.1 y 2.2 del Anexo).

Cuadro A Ahorro, variación del patrimonio neto y deuda de los hogares								
<i>(porcentajes de la renta bruta disponible ajustada, basados en flujos acumulados de cuatro trimestres)</i>								
	2014 I	2014 II	2014 III	2014 IV	2015 I	2015 II	2015 III	2015 IV
Tasa de ahorro (bruto)	12,6	12,6	12,7	12,7	12,6	12,7	12,6	12,5
Variación del patrimonio neto	12,8	19,4	20,3	18,1	26,9	19,0	17,5	23,6
Inversión no financiera (neta)	1,3	1,2	1,2	1,2	1,1	1,1	1,0	1,1
Inversión no financiera (bruta)	8,4	8,3	8,3	8,3	8,2	8,2	8,2	8,2
Consumo de capital fijo (-)	7,1	7,1	7,1	7,1	7,1	7,1	7,1	7,1
Inversión financiera	4,6	5,1	5,9	6,1	6,5	6,0	6,5	6,9
Financiación (-)	0,0	0,7	0,8	0,6	0,5	0,0	0,4	1,3
Revalorización de activos y otras variaciones	7,0	13,8	13,9	11,4	19,7	11,9	10,3	16,9
Deuda (préstamos, saldo vivo)	94,5	94,5	94,1	94,2	93,8	93,6	93,5	93,5

Sociedades no financieras

La renta empresarial neta de las sociedades no financieras se incrementó a una tasa más elevada en el cuarto trimestre de 2015 (21,9%, desde el 1,9% del tercer trimestre), como consecuencia del aumento del excedente de explotación y de las rentas de la propiedad netas a cobrar. El valor añadido neto avanzó a una tasa más alta (4,4%, frente al 3,8%). La inversión no financiera bruta y la formación bruta de capital fijo crecieron a tasas mayores (8,7%, desde el 3,7%, y 5,7%, desde el 3,8%).

La financiación de las sociedades no financieras aumentó a una tasa más elevada (1,8%, frente al 1,6%), mientras que la financiación mediante préstamos creció a una tasa menor (1,2%, frente al 1,8%), ya que tanto los préstamos otorgados por las IFM como los concedidos por instituciones distintas de IFM registraron una desaceleración². La emisión de valores representativos de deuda avanzó a una tasa más alta (4,5%, desde el 4%). Los fondos de inversión y los no residentes continuaron siendo los principales adquirentes, en términos netos, de valores representativos de deuda de las sociedades no financieras. El crecimiento de la financiación mediante crédito comercial también se aceleró (3%, desde el 1,2%). La financiación mediante acciones creció a una tasa que prácticamente no se modificó (2%).

La inversión financiera aumentó a una tasa más alta (3,3%, frente al 2,6%). Entre los componentes, los préstamos concedidos crecieron a una tasa más reducida (2,8%, frente al 3,2%) y la inversión en acciones y otras participaciones también se aceleró (3,2%, desde el 2,3%).

² La financiación mediante préstamos incluye los préstamos concedidos por todos los sectores (incluidos los otorgados por las instituciones distintas de IFM) y por acreedores que no son residentes en la zona del euro.

La deuda en relación con el PIB se redujo hasta situarse en el 131,8% en el cuarto trimestre de 2015, en comparación con el 132,1% del cuarto trimestre de 2014.

En el cuadro B se resumen los principales resultados para las sociedades no financieras, expresados en porcentaje del valor añadido neto (para más detalles, véanse también los cuadros 3.1 y 3.2 del Anexo).

Cuadro B Sociedades no financieras <i>[porcentajes del valor añadido (neto), basados en flujos acumulados de cuatro trimestres]</i>								
	2014 I	2014 II	2014 III	2014 IV	2015 I	2015 II	2015 III	2015 IV
Renta empresarial neta (beneficios corrientes)	32,4	32,3	32,3	31,8	32,2	33,0	32,8	33,8
Ahorro neto (beneficios no distribuidos)	3,7	3,6	4,0	3,6	4,2	5,0	5,2	6,9
Inversión no financiera (neta)	2,6	2,7	2,8	2,8	2,9	3,1	3,2	3,6
Inversión no financiera (bruta)	26,8	26,9	26,9	26,9	26,9	27,0	27,0	27,3
Consumo de capital fijo (-)	24,2	24,2	24,1	24,1	24,0	23,9	23,8	23,7
Inversión financiera	6,5	8,2	7,8	7,1	9,1	10,5	11,6	14,7
Financiación	4,2	5,9	6,0	6,3	8,6	9,3	10,6	11,7
Deuda (saldo vivo en porcentaje del PIB)	129,8	130,7	130,4	132,1	134,1	133,3	132,2	131,8

Esta nota de prensa incluye revisiones de los datos de la nota de prensa sobre «Hogares y sociedades no financieras de la zona del euro» publicada el 11 de abril. Las cuentas financieras y no financieras trimestrales por sectores institucionales para la zona del euro y para los países de la UE pueden consultarse en el [ECB's Statistical Data Warehouse \(SDW\)](#) del BCE. En el apartado [Euro area accounts](#) de la sección de estadísticas del sitio web del BCE pueden consultarse los cuadros adjuntos y gráficos adicionales, así como información relacionada para todos los países de la UE, incluidos nuevos cuadros sobre relaciones entre sectores. La publicación del nuevo informe [Household Sector Report](#) sobre el sector hogares, que incluye los resultados para la zona del euro y para todos los países que la integran, está prevista para el 11 de mayo de 2016. La próxima nota de prensa trimestral, que incluirá un avance de los resultados para los hogares y las sociedades no financieras, se publicará el 11 de julio de 2016 (véase también el calendario de publicación de notas de prensa estadísticas en el sitio web del BCE: [calendar](#)).

Persona de contacto para consultas de los medios de comunicación: Stefan Ruhkamp, tel.: +49 69 1344 5057.

Banco Central Europeo Dirección General de Comunicación
División de Relaciones con los Medios de Comunicación Globales, Sonnemannstrasse 20, 60314 Frankfurt am Main, Alemania
Tel.: +49 69 1344 7455, correo electrónico: media@ecb.europa.eu, sitio web: www.ecb.europa.eu

Se permite su reproducción, siempre que se cite la fuente.

Traducción al español: Banco de España.

Notas:

- La tasa de crecimiento interanual de las operaciones no financieras y de los saldos vivos de activos y pasivos se calcula como la variación porcentual entre el valor en un trimestre dado y el valor correspondiente registrado cuatro trimestres antes. Las tasas de crecimiento interanual que se utilizan para analizar las operaciones financieras se refieren al valor total de las operaciones realizadas durante el año en relación con el saldo vivo registrado un año antes. Las ratios, como la tasa de ahorro, se basan en operaciones acumuladas de cuatro trimestres.
- La renta empresarial neta equivale, en líneas generales, a los beneficios corrientes de la contabilidad de empresas (calculados después del cobro y pago de intereses, e incluyendo los beneficios de las filiales extranjeras, pero antes del pago del impuesto sobre beneficios y de dividendos).
- La suma de la deuda de los hogares y de las sociedades no financieras (también denominada «deuda privada») en porcentaje del PIB es uno de los principales indicadores del procedimiento de desequilibrio macroeconómico (MIP, en sus siglas en inglés). En el caso de las sociedades no financieras, la definición de deuda empleada en el MIP es distinta de la que se utiliza en esta nota de prensa, ya que el indicador del MIP se basa en datos anuales consolidados, y además se excluyen los pasivos de las reservas de fondos de pensiones y los créditos comerciales. Para más información sobre los datos empleados en el MIP, véase: [Annual scoreboard for the surveillance of macroeconomic imbalances](#).
- Puede consultarse más información sobre la metodología en: [Euro area accounts](#).

Banco Central Europeo Dirección General de Comunicación

División de Relaciones con los Medios de Comunicación Globales, Sonnemannstrasse 20, 60314 Frankfurt am Main, Alemania

Tel.: +49 69 1344 7455, correo electrónico: media@ecb.europa.eu, sitio web: www.ecb.europa.eu

Se permite su reproducción, siempre que se cite la fuente.

Traducción al español: Banco de España.

Gráficos y cuadros adicionales de todos los sectores institucionales de la zona del euro

Gráfico 1 Crecimiento de la renta neta disponible de la zona del euro y distribución por sectores
(tasas de variación interanual y contribuciones en puntos porcentuales)

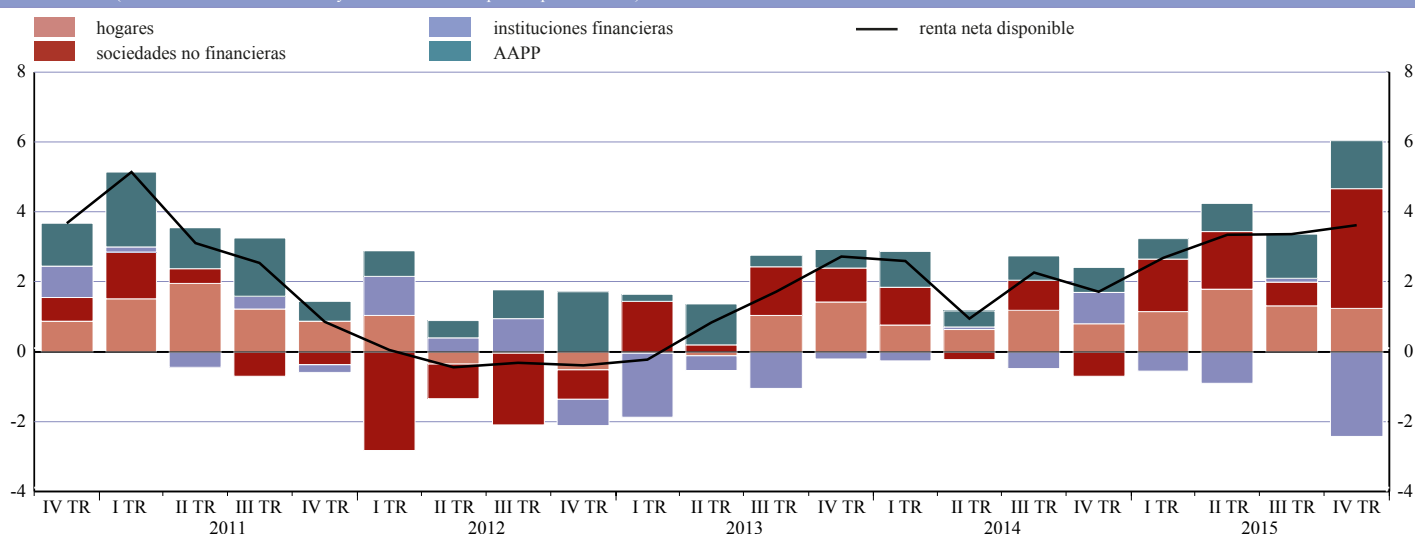


Gráfico 2 Crecimiento de la formación bruta de capital fijo de la zona del euro y contribución por sectores
(tasas de variación interanual y contribuciones en puntos porcentuales)

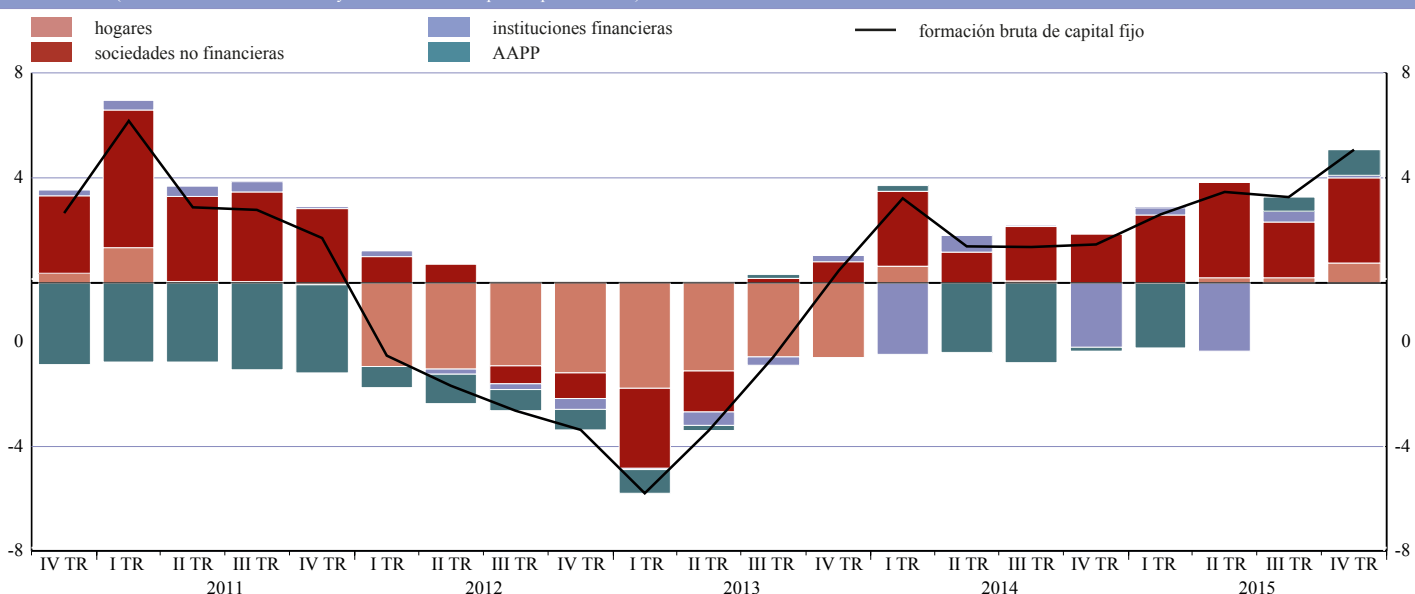
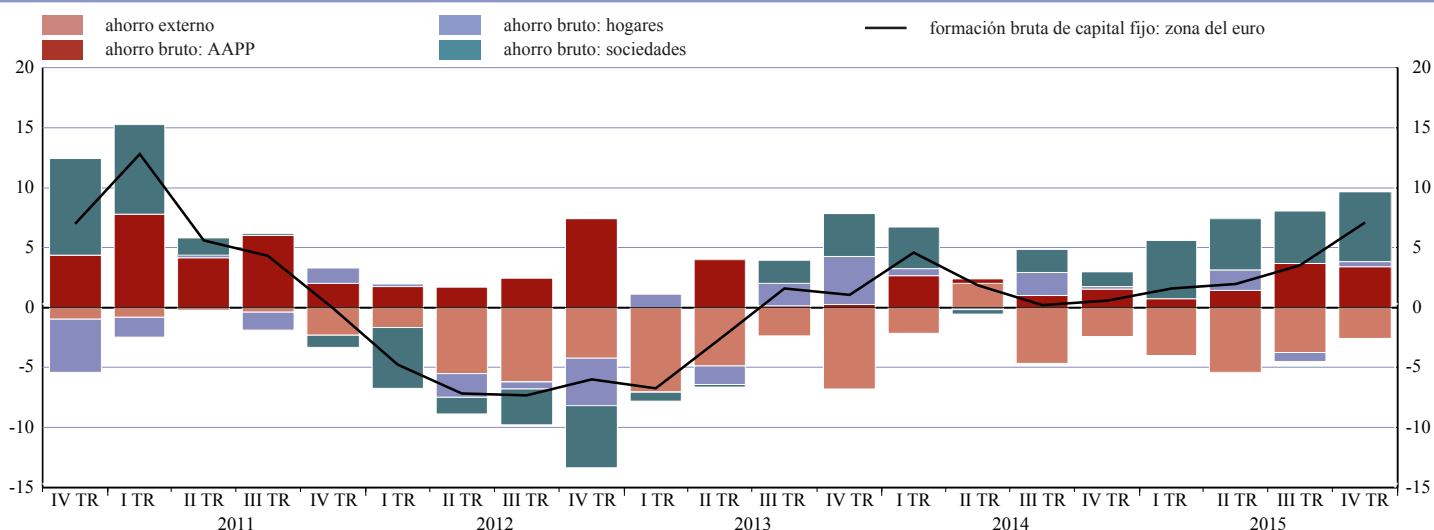


Gráfico 3 Crecimiento de la formación bruta de capital fijo de la zona del euro y su financiación mediante el ahorro bruto, por sectores
(tasas de variación interanual y contribuciones en puntos porcentuales)



Fuentes: BCE y Eurostat.

Hogares de la zona del euro

Gráfico 4 Crecimiento de la renta bruta disponible de los hogares y contribuciones por componentes de la renta
(tasas de variación interanual y contribuciones en puntos porcentuales)

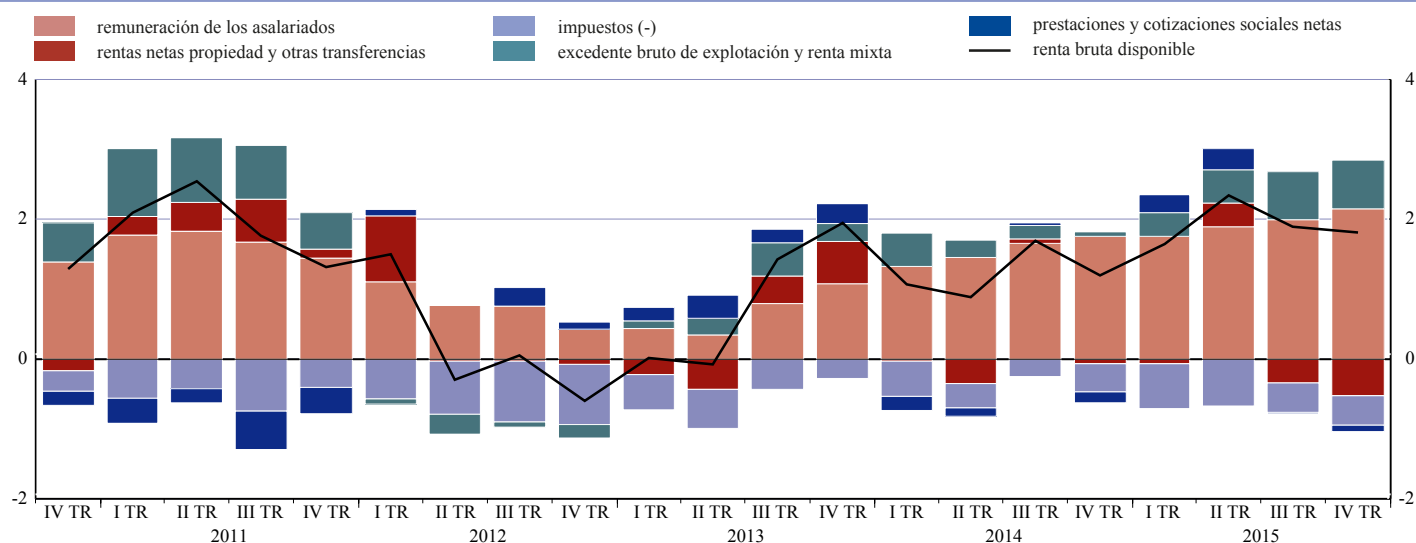


Gráfico 5 Crecimiento de la inversión no financiera de los hogares y contribuciones por fuente de financiación
(tasas de variación interanual y contribuciones en puntos porcentuales)

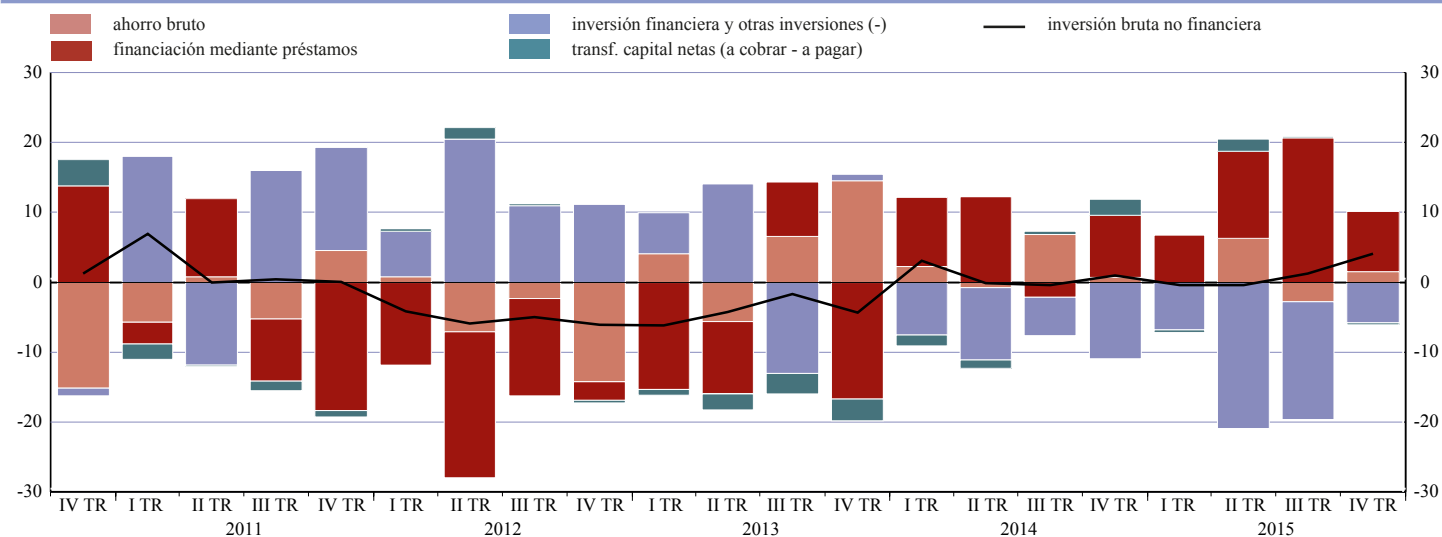
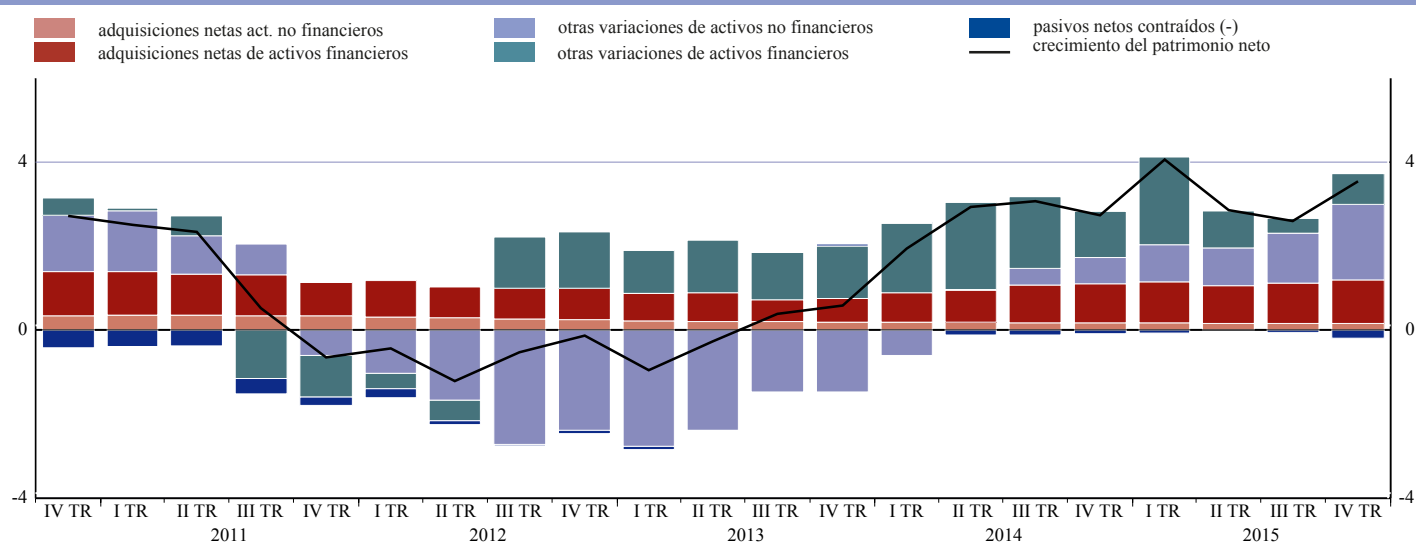


Gráfico 6 Crecimiento del patrimonio neto de los hogares y contribuciones por tipo de variación de los activos
(tasas de variación interanual y contribuciones en puntos porcentuales)



Fuentes: BCE y Eurostat.

Sociedades no financieras de la zona del euro

Gráfico 7 Crecimiento de la renta empresarial neta de las sociedades no financieras y contribuciones por componentes
(tasas de variación interanual y contribuciones en puntos porcentuales)

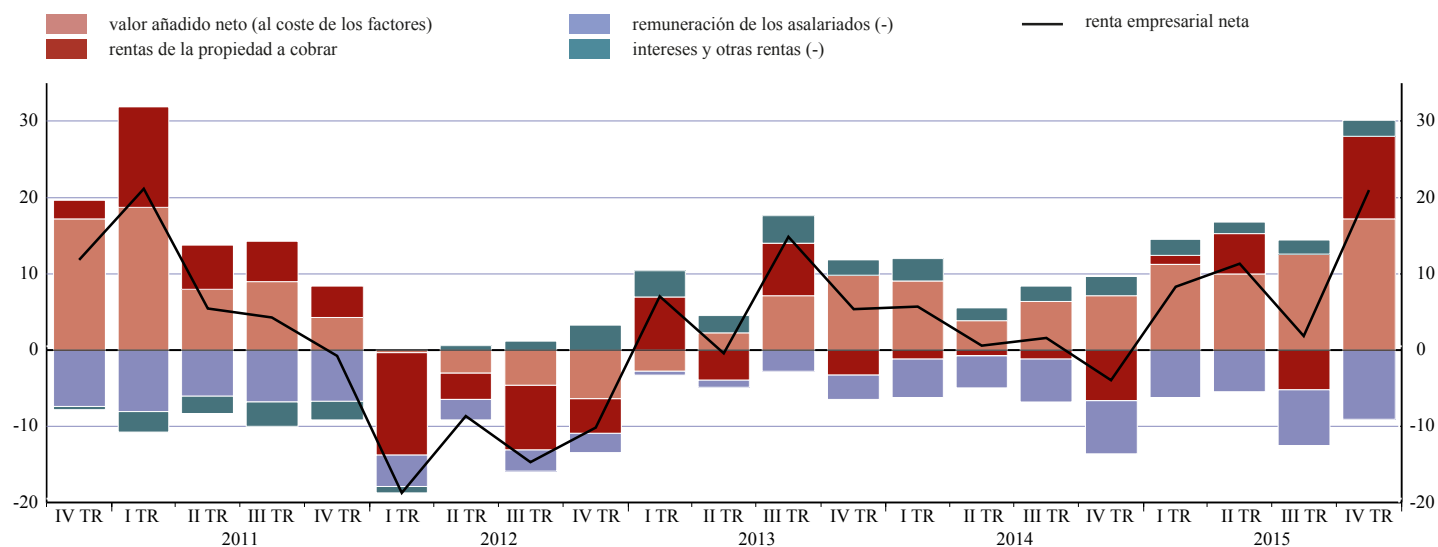
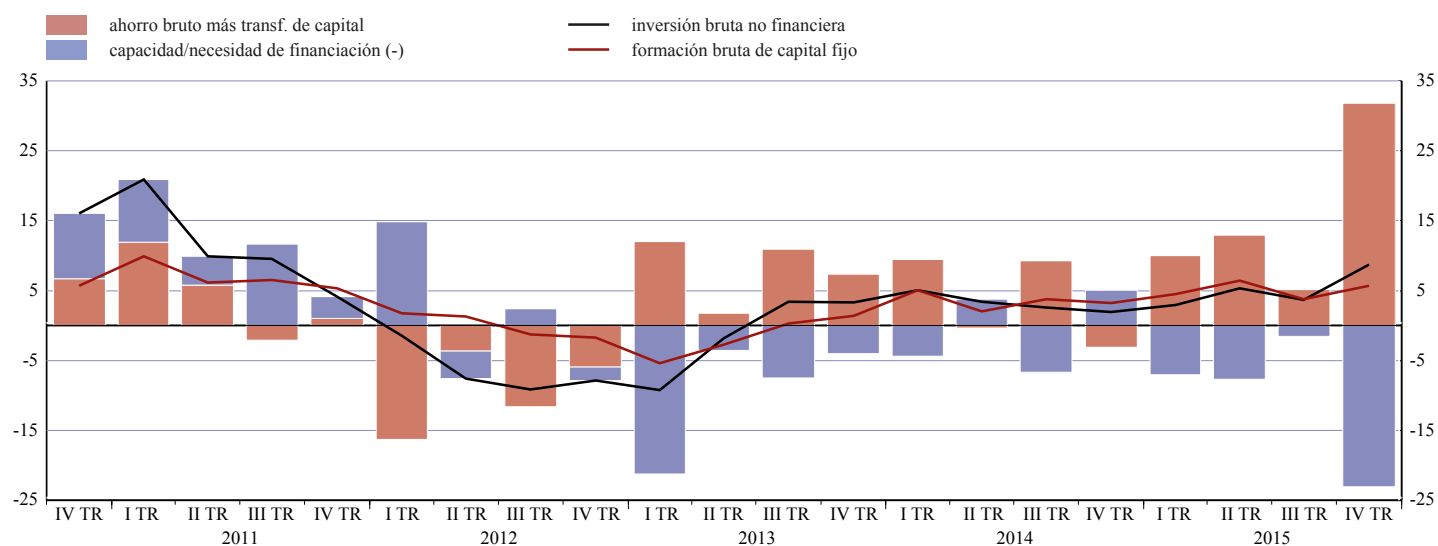


Gráfico 8 Crecimiento de la inversión no financiera de las sociedades no financieras y contribuciones por fuente de financiación
(tasas de variación interanual y contribuciones en puntos porcentuales)



Fuentes: BCE y Eurostat.

CUADRO 1. Renta, consumo, ahorro, inversión y capacidad/necesidad de financiación: zona del euro y contribuciones por sector
(mm de euros)

Operaciones no financieras	importes acumulados de cuatro trimestres							tasas de variación interanual ¹⁾		porcentaje de la renta neta disponible de la zona del euro	
	2012	2013	IV 2014	I 2015	II 2015	III 2015	IV 2015	III 2015	IV 2015	IV 2014	IV 2015
Renta neta disponible:											
Zona del euro	7.966	8.069	8.219	8.273	8.341	8.410	8.488	3,4	3,6	100,0	100,0
Hogares ²⁾	5.809	5.856	5.925	5.947	5.983	6.011	6.038	1,9	1,8	72,1	71,1
Sociedades no financieras	59	139	158	187	221	234	308			1,9	3,6
Instituciones financieras	263	194	200	189	171	173	121			2,4	1,4
Administraciones Públicas	1.834	1.879	1.937	1.949	1.966	1.992	2.021	5,6	5,3	23,6	23,8
Gasto en consumo:											
Zona del euro	7.626	7.678	7.780	7.813	7.852	7.893	7.932	2,1	1,9	94,7	93,5
Hogares ²⁾	5.560	5.583	5.652	5.676	5.705	5.738	5.764	2,3	1,8	68,8	67,9
Consumo colectivo de las Administraciones Públicas	782	792	795	796	798	800	805	0,9	2,3	9,7	9,5
Transferencias sociales en especie de las AAPP ³⁾	1.284	1.303	1.333	1.340	1.349	1.355	1.363	2,0	2,3	16,2	16,1
Ahorro neto:											
Zona del euro	341	391	439	460	488	517	555	22,0	28,2	5,3	6,5
Hogares ²⁾	331	353	358	355	361	355	354	-12,1	-0,6	4,4	4,2
Sociedades no financieras	54	133	152	181	214	228	302			1,8	3,6
Instituciones financieras	188	120	120	111	94	97	46			1,5	0,5
Administraciones Públicas	-232	-215	-191	-188	-181	-163	-147			-2,3	-1,7
Consumo de capital fijo:											
Zona del euro	1.766	1.786	1.809	1.816	1.824	1.833	1.842	1,9	2,1	22,0	21,7
Hogares ²⁾	449	453	461	464	466	469	471	2,1	2,2	5,6	5,6
Sociedades no financieras	998	1.009	1.021	1.025	1.03	1.035	1.041	2,1	2,3	12,4	12,3
Instituciones financieras	45	45	45	45	46	46	46	2,1	1,8	0,6	0,5
Administraciones Públicas	274	279	282	283	283	284	285	0,9	1,1	3,4	3,4
Transferencias netas de capital (a cobrar - a pagar):											
Zona del euro	15	19	17	15	16	17	19			0,2	0,2
Hogares ²⁾	11	-1	-1	-2	0	1	0			0,0	0,0
Sociedades no financieras	68	67	80	75	74	70	79			1,0	0,9
Instituciones financieras	50	31	13	14	13	8	9			0,2	0,1
Administraciones Públicas	-114	-79	-74	-72	-72	-62	-70			-0,9	-0,8
Formación bruta de capital fijo:											
Zona del euro	2.018	1.971	2.007	2.019	2.037	2.053	2.080	3,3	5,1	24,4	24,5
Hogares ²⁾	559	538	541	541	542	543	547	0,7	2,9	6,6	6,4
Sociedades no financieras	1.124	1.106	1.145	1.157	1.176	1.186	1.203	3,8	5,7	13,9	14,2
Instituciones financieras	48	44	44	46	44	46	46	19,9	4,6	0,5	0,5
Administraciones Públicas	287	283	277	276	276	279	284	3,9	6,5	3,4	3,3
Adquisiciones netas de otros activos no financieros⁴⁾:											
Zona del euro	-11	-7	-9	-11	13	15	24			-0,1	0,3
Hogares ²⁾	-5	-6	-5	-5	-7	-6	-5			-0,1	-0,1
Sociedades no financieras	-4	-2	-4	-8	-12	-12	-5			-0,1	-0,1
Instituciones financieras	-3	2	-1	1	33	33	34			0,0	0,4
Administraciones Públicas	1	-2	2	1	-1	-1	-1			0,0	0,0
Inversión no financiera bruta:											
Zona del euro	2.006	1.964	1.998	2.009	2.051	2.068	2.104	3,4	7,3	24,3	24,8
Hogares ²⁾	554	532	536	536	535	537	542	1,3	4,1	6,5	6,4
Sociedades no financieras	1.120	1.104	1.140	1.149	1.164	1.175	1.199	3,7	8,7	13,9	14,1
Instituciones financieras	45	47	43	47	76	79	80	24,6	12,1	0,5	0,9
Administraciones Públicas	288	281	279	277	275	278	283	3,6	6,8	3,4	3,3
Inversión no financiera neta:											
Zona del euro	240	177	189	192	226	235	262	17,2	64	2,3	3,1
Hogares ²⁾	105	78	75	72	69	68	71	-3,4	20	0,9	0,8
Sociedades no financieras	122	96	120	124	135	140	158	17,0	87,3	1,5	1,9
Instituciones financieras	0	2	-2	1	31	33	34			0,0	0,4
Administraciones Públicas	14	2	-4	-5	-8	-6	-2			0,0	0,0
Capacidad (+) / necesidad (-) de financiación:											
Zona del euro	115	233	267	282	278	299	312			3,2	3,7
Hogares ²⁾	237	274	282	281	293	288	284			3,4	3,3
Sociedades no financieras	-1	105	112	132	154	158	222			1,4	2,6
Instituciones financieras	239	150	135	123	77	72	21			1,6	0,3
Administraciones Públicas	-360	-296	-261	-254	-245	-219	-215			-3,2	-2,5

Fuentes: BCE y Eurostat.

1) Las tasas de variación interanual se calculan como $100 \cdot (x(t) - x(t-4)) / x(t-4)$, donde $x(t)$ es el volumen de la operación x en el trimestre t , y $x(t-4)$ el volumen cuatro trimestres antes.

2) Hogares e instituciones sin fines de lucro al servicio de los hogares.

3) Transferencias de bienes y servicios a los hogares individuales por unidades de las Administraciones Públicas y por instituciones sin fines de lucro al servicio de los hogares.

4) Variación de existencias, adquisiciones menos cesiones de objetos valiosos, y adquisiciones menos cesiones de activos no financieros no producidos (por ejemplo, terrenos).

CUADRO 2.1. Hogares ¹⁾
(mm de euros)

Operaciones no financieras	importes acumulados de cuatro trimestres							tasas de variación interanual ²⁾		porcentaje de la renta bruta disponible, datos ajustados ³⁾	
	2012	2013	IV 2014	I 2015	II 2015	III 2015	IV 2015	III 2015	IV 2015	IV 2014	IV 2015
Remuneración de los asalariados	4.731	4.773	4.870	4.897	4.929	4.960	4.995	2,6	2,7	75,3	75,8
Excedente bruto de explotación y renta mixta	1.511	1.528	1.543	1.548	1.556	1.567	1.578	2,7	3,0	23,8	23,9
Rentas de la propiedad (a cobrar - a pagar)	827	827	820	818	821	817	804			12,7	12,2
Prestaciones y cotizaciones sociales netas (a cobrar - a pagar)	71	87	80	84	89	89	87			1,2	1,3
Otras transferencias corrientes (a cobrar - a pagar)	69	74	75	76	79	77	81			1,2	1,2
Impuestos (sobre la renta y sobre el patrimonio) (-)	951	979	1.002	1.012	1.023	1.030	1.037	2,7	2,4	15,5	15,7
Renta bruta disponible	6.258	6.31	6.386	6.411	6.450	6.479	6.509	1,9	1,8	98,7	98,8
+ Ajuste por variaciones en el patrimonio neto de fondos de pensiones ³⁾	81	80	86	84	83	82	81	-3,5	-7,6	1,3	1,2
Renta bruta disponible más ajuste³⁾	6.339	6.390	6.471	6.495	6.533	6.562	6.59	1,8	1,7	100,0	100,0
Gasto en consumo	5.560	5.583	5.652	5.676	5.705	5.738	5.764	2,3	1,8	87,3	87,5
Ahorro bruto	780	807	819	819	827	824	826	-2,3	1,0	12,7	12,5
Transferencias netas de capital (a cobrar - a pagar)	11	-1	-1	-2	0	1	0			0,0	0,0
Formación bruta de capital fijo	559	538	541	541	542	543	547	0,7	2,9	8,4	8,3
Adquisiciones netas de otros activos no financieros ⁴⁾	-5	-6	-5	-5	-7	-6	-5			-0,1	-0,1
Inversión no financiera bruta	554	532	536	536	535	537	542	1,3	4,1	8,3	8,2
Inversión no financiera neta	105	78	75	72	69	68	71	-3,4	20,0	1,2	1,1
Capacidad (+) / necesidad (-) de financiación	237	274	282	281	293	288	284			4,4	4,3
Operaciones financieras	importes acumulados de cuatro trimestres							tasas de crecimiento interanual ⁵⁾		porcentaje de la renta bruta disponible, datos ajustados ³⁾	
	2012	2013	IV 2014	I 2015	II 2015	III 2015	IV 2015	III 2015	IV 2015	IV 2014	IV 2015
Inversión financiera	320	243	396	424	392	427	455	2,0	2,1	6,1	6,9
Efectivo y depósitos	236	190	195	204	211	198	206	2,7	2,8	3,0	3,1
Valores representativos de deuda	-86	-174	-200	-227	-226	-187	-152	-17,3	-14,9	-3,1	-2,3
Acciones y otras participaciones	69	97	154	202	216	215	213	4,0	4,1	2,4	3,2
Acciones cotizadas	7	-17	15	-6	-22	-10	-7	-1,2	-0,8	0,2	-0,1
Acciones no cotizadas y otras participaciones	68	62	1	-6	50	58	61	2,0	2,3	0,0	0,9
Participaciones en fondos de inversión	-6	52	138	214	188	167	159	10,2	9,4	2,1	2,4
Planes de seguros de vida y de pensiones	131	153	218	222	212	205	193	3,2	3,0	3,4	2,9
Otros activos financieros ⁶⁾	-31	-22	29	23	-20	-5	-5			0,5	-0,1
Financiación	34	-22	37	32	-3	26	83	0,4	1,2	0,6	1,3
Préstamos	15	-32	5	14	31	59	71	1,0	1,2	0,1	1,1
a corto plazo	-7	-12	-7	-5	-5	-8	-6	-2,5	-1,9	-0,1	-0,1
a largo plazo	22	-21	12	19	36	67	77	1,2	1,3	0,2	1,2
Otros pasivos ⁷⁾	19	10	32	17	-34	-34	12	-4,3	1,6	0,5	0,2
Capacidad (+) / necesidad (-) de financiación (cuentas financieras)	286	266	359	392	395	401	372	2,8	2,6	5,5	5,6
Variaciones en la riqueza financiera que no se derivan de operaciones	568	529	465	905	383	154	324			7,2	4,9
Balance	saldos a fin de período							tasas de variación interanual ²⁾		porcentaje de la renta bruta disponible, datos ajustados ³⁾ o PIB	
	2012	2013	IV 2014	I 2015	II 2015	III 2015	IV 2015	III 2015	IV 2015	IV 2014	IV 2015
Activos financieros	19.550	20.297	21.166	22.053	21.764	21.630	21.937	2,8	3,6	327,1	332,9
Efectivo y depósitos	6.973	7.159	7.347	7.387	7.451	7.446	7.551	2,7	2,8	113,5	114,6
Valores representativos de deuda	1.351	1.198	1.021	955	896	872	853	-19,4	-16,4	15,8	12,9
Acciones y otras participaciones	4.373	4.958	5.251	5.789	5.705	5.516	5.685	3,8	8,3	81,1	86,3
Acciones cotizadas	670	803	842	982	910	846	925	0,4	9,9	13,0	14,0
Acciones no cotizadas y otras participaciones	2.392	2.680	2.719	2.900	2.885	2.819	2.836	-0,6	4,3	42,0	43,0
Participaciones en fondos de inversión	1.310	1.475	1.690	1.907	1.910	1.851	1.924	13,4	13,8	26,1	29,2
Planes de seguros de vida y de pensiones	5.810	5.978	6.482	6.831	6.635	6.712	6.773	6,0	4,5	100,2	102,8
Otros activos financieros ⁶⁾	1.043	1.004	1.066	1.090	1.078	1.084	1.075			16,5	16,3
Pasivos	6.880	6.832	6.877	6.929	6.891	6.899	6.951	0,4	1,1	106,3	105,5
Préstamos	6.120	6.071	6.096	6.091	6.112	6.137	6.161	1,2	1,1	94,2	93,5
a corto plazo	330	315	316	306	310	299	299	-4,4	-5,5	4,9	4,5
a largo plazo	5.790	5.757	5.780	5.785	5.802	5.838	5.862	1,5	1,4	89,3	89,0
Otros pasivos ⁷⁾	734	734	754	808	751	733	762	-5,3	1,1	11,6	11,6
Activos no financieros⁸⁾	29.798	29.253	29.599	29.641	29.958	30.364	30.457	2,0	2,9	457,4	
de los cuales: riqueza inmobiliaria ⁸⁾	27.899	27.356	27.632	27.678	27.977	28.380	28.446	2,0	2,9	427,0	
Patrimonio neto	42.468	42.718	43.888	44.765	44.831	45.095	45.443	2,6	3,5	678,2	689,6
Pro memoria: Deuda ⁹⁾	6.120	6.071	6.096	6.091	6.112	6.137	6.161	1,2	1,1	60,3	59,3

Fuentes: BCE y Eurostat.

1) Hogares e instituciones sin fines de lucro al servicio de los hogares.

2) Las tasas de variación interanual se calculan como $100 \cdot (x(t) - x(t-4)) / x(t-4)$, donde $x(t)$ se refiere al nivel de la operación o el saldo x a fin de trimestre en el trimestre t , y $x(t-4)$ al nivel del mismo tipo de operación o saldo cuatro trimestres antes.

3) Ajuste neto por la variación en la participación neta de los hogares en planes de pensiones (pendientes de cobro-pago).

4) Variación de existencias, adquisiciones menos cesiones de objetos valiosos, y adquisiciones menos cesiones de activos no financieros no producidos (por ejemplo, terrenos).

5) Las tasas de crecimiento interanual de las operaciones financieras se calculan como $100 \cdot (f(t) + f(t-1) + f(t-2) + f(t-3)) / F(t-4)$, donde $f(t)$ se refiere a las operaciones en el trimestre t , y $F(t-4)$ al valor de los saldos a fin de trimestre cuatro trimestres antes.

6) Préstamos concedidos, reservas para primas y reservas para siniestros y otras cuentas pendientes de cobro.

7) Pasivos netos contraídos en operaciones con derivados financieros, planes de pensiones y otras cuentas pendientes de pago.

8) La deuda corresponde a los préstamos recibidos y se presenta en porcentaje del producto interior bruto (PIB).

CUADRO 2.2. Hogares¹⁾: inversión en instrumentos financieros seleccionados por sectores de contrapartida
(mm de euros)

Operaciones financieras	importes acumulados de cuatro trimestres						tasas de crecimiento interanual ²⁾	
	2013	IV 2014	I 2015	II 2015	III 2015	IV 2015	III 2015	IV 2015
Valores representativos de deuda	-	-200	-227	-226	-187	-152	-17,3	-14,9
emitidos por:								
Sociedades no financieras	-	-5	-4	-5	-3	0	-5,4	0,4
IFM	-	-145	-149	-146	-122	-104	-21,3	-19,4
Otras instituciones financieras	-	-6	-15	-15	-14	-9	-15,3	-10,4
Empresas de seguros y fondos de pensiones	-	1	2	3	2	3	25,4	36,0
Administraciones Públicas	-	-36	-52	-58	-44	-40	-19,2	-18,2
Resto del mundo	-	-8	-8	-6	-5	-2	-4,4	-1,9
Acciones cotizadas	-	15	-6	-22	-10	-7	-1,2	-0,8
emitidas por:								
Sociedades no financieras	-	15	-11	-16	-6	-7	-1,1	-1,3
IFM	-	-4	-5	-19	-20	-19	-16,0	-16,6
Otras instituciones financieras	-	-2	-3	-2	0	1	-1,0	2,1
Empresas de seguros y fondos de pensiones	-	2	1	1	2	1	9,9	3,1
Resto del mundo	-	4	12	13	14	18	13,0	16,6
Participaciones en fondos de inversión	-	138	214	188	167	159	10,2	9,4
emitidas por:								
IFM (FMM)	-	-12	-9	-4	0	6	-0,4	9,8
Fondos de inversión no monetarios	-	146	218	191	168	154	11,0	9,7
Resto del mundo	-	4	5	1	0	-1	-0,4	-2,8
Balance financiero	saldos a fin de período						tasas de variación interanual ³⁾	
	2013	IV 2014	I 2015	II 2015	III 2015	IV 2015	III 2015	IV 2015
Valores representativos de deuda	1.198	1.021	955	896	872	853	-19,4	-16,4
emitidos por:								
Sociedades no financieras	59	53	52	50	49	49	-14,9	-7,7
IFM	689	535	496	467	452	429	-21,4	-19,9
Otras instituciones financieras	86	89	84	79	76	77	-16,2	-13,2
Empresas de seguros y fondos de pensiones	4	9	10	10	10	10	32,6	15,1
Administraciones Públicas	240	218	195	179	176	180	-23,6	-17,4
Resto del mundo	121	117	119	112	110	108	-9,8	-7,8
Acciones cotizadas	803	842	982	910	846	925	0,4	9,9
emitidas por:								
Sociedades no financieras	526	557	649	584	551	611	1,7	9,8
IFM	114	112	120	127	109	105	-13,9	-6,5
Otras instituciones financieras	58	45	54	52	49	51	9,2	13,7
Empresas de seguros y fondos de pensiones	19	21	25	20	21	29	11,8	41,2
Resto del mundo	85	107	134	126	116	128	4,8	20,1
Participaciones en fondos de inversión	1.475	1.690	1.907	1.910	1.851	1.924	13,4	13,8
emitidas por:								
IFM (FMM)	74	61	64	65	67	72	1,6	17,8
Fondos de inversión no monetarios	1.372	1.593	1.802	1.805	1.747	1.816	14,1	14,0
Resto del mundo	29	37	41	40	38	37	5,4	-0,4

Fuentes: BCE y Eurostat.

1) Hogares e instituciones sin fines de lucro al servicio de los hogares.

2) Las tasas de crecimiento interanual de las operaciones financieras se calculan como $100 \cdot (f(t) + f(t-1) + f(t-2) + f(t-3)) / F(t-4)$, donde $f(t)$ se refiere a las operaciones en el trimestre t , y $F(t-4)$ al valor de los saldos a fin de trimestre cuatro trimestres antes.

3) Las tasas de variación interanual se calculan como $100 \cdot (x(t) - x(t-4)) / x(t-4)$, donde $x(t)$ se refiere al nivel de la operación o el saldo x a fin de trimestre en el trimestre t , y $x(t-4)$ al nivel del mismo tipo de operación o saldo cuatro trimestres antes.

CUADRO 3.1. Sociedades no financieras
(mm de euros)

Operaciones no financieras	importes acumulados de cuatro trimestres							tasas de variación interanual ¹⁾		porcentaje del VAB o (VAN) ²⁾	
	2012	2013	IV 2014	I 2015	II 2015	III 2015	IV 2015	III 2015	IV 2015	IV 2014	IV 2015
Valor añadido bruto (VAB)	5.105	5.163	5.257	5.294	5.339	5.384	5.439	3,4	4,0	100,0	100,0
Valor añadido neto (VAN)	4.107	4.154	4.236	4.269	4.309	4.349	4.398	3,8	4,4	80,6	80,9
Renta empresarial neta	1.261	1.336	1.348	1.375	1.422	1.428	1.488	1,9	21,0	31,8	33,8
Renta neta disponible	59	139	158	187	221	234	308			3,7	7,0
Ajuste por variaciones en el patrimonio neto de fondos de pensiones	-6	-5	-6	-6	-6	-6	-7			-0,1	-0,1
Ahorro neto	54	133	152	181	214	228	302			3,6	6,9
Transferencias netas de capital (a cobrar - a pagar)	68	67	80	75	74	70	79			1,5	1,5
Consumo de capital fijo	998	1.009	1.021	1.025	1.030	1.035	1.041	2,1	2,3	19,4	19,1
Formación bruta de capital fijo	1.124	1.106	1.145	1.157	1.176	1.186	1.203	3,8	5,7	21,8	22,1
Adquisiciones netas de otros activos no financieros ³⁾	-4	-2	-4	-8	-12	-12	-5			-0,1	-0,1
Inversión no financiera bruta	1.120	1.104	1.140	1.149	1.164	1.175	1.199	3,7	8,7	21,7	22,0
Inversión no financiera neta	122	96	120	124	135	140	158	17,0	87,3	2,3	2,9
Capacidad (+) / necesidad (-) de financiación	-1	105	112	132	154	158	222			2,1	4,1
Operaciones financieras	importes acumulados de cuatro trimestres							tasas de crecimiento interanual ⁴⁾		porcentaje del VAB	
	2012	2013	IV 2014	I 2015	II 2015	III 2015	IV 2015	III 2015	IV 2015	IV 2014	IV 2015
Inversión financiera	246	359	301	387	451	505	648	2,6	3,3	5,7	11,9
Efectivo y depósitos	86	86	45	51	93	118	148	5,4	6,6	0,9	2,7
Valores representativos de deuda	-18	-32	-16	-62	-36	-44	-31	-14,9	-10,5	-0,3	-0,6
Préstamos	139	58	106	148	130	124	109	3,2	2,8	2,0	2,0
Acciones y otras participaciones	150	93	109	203	198	205	298	2,3	3,2	2,1	5,5
Acciones cotizadas	-2	8	3	-4	7	3	13	0,2	1,2	0,1	0,2
Acciones no cotizadas y otras participaciones	164	89	111	192	179	180	250	2,4	3,3	2,1	4,6
Participaciones en fondos de inversión	-12	-4	-6	15	13	23	35	4,9	7,7	-0,1	0,6
Otros activos financieros ⁵⁾	-111	154	56	47	65	102	123			1,1	2,3
Financiación	298	246	266	367	401	461	515	1,6	1,8	5,1	9,5
Valores representativos de deuda	117	85	42	49	43	47	54	4,0	4,5	0,8	1,0
a corto plazo	1	-4	-15	-5	7	7	1	11,5	1,7	-0,3	0,0
a largo plazo	116	90	57	54	37	40	53	3,5	4,6	1,1	1,0
Préstamos	-5	-25	68	70	32	167	113	1,8	1,2	1,3	2,1
a corto plazo	12	-8	93	22	-42	-5	-67	-0,2	-2,5	1,8	-1,2
a largo plazo	-17	-16	-24	48	74	172	181	2,7	2,8	-0,5	3,3
Acciones y otras participaciones	167	204	206	232	274	267	281	1,9	2,0	3,9	5,2
Acciones cotizadas	38	31	66	85	83	50	68	1,2	1,5	1,3	1,2
Acciones no cotizadas y otras participaciones	129	173	140	147	191	218	213	2,2	2,1	2,7	3,9
Planes de pensiones	1	4	5	5	6	6	6	1,7	1,6	0,1	0,1
Créditos comerciales y anticipos	-48	-16	-3	26	65	31	76	1,2	3,0	-0,1	1,4
Otros pasivos ⁶⁾	65	-7	-52	-15	-20	-58	-16			-1,0	-0,3
Capacidad (+) / necesidad (-) de financiación (cuentas financieras)	-52	113	34	20	50	44	133			0,6	2,4
Balance financiero	salDOS a fin de período							tasas de variación interanual ¹⁾		porcentaje del VAB o del PIB ⁷⁾	
	2012	2013	IV 2014	I 2015	II 2015	III 2015	IV 2015	III 2015	IV 2015	IV 2014	IV 2015
Inversión financiera	17.971	18.672	19.552	20.945	20.762	20.446	20.949	6,2	7,1	371,9	385,2
Efectivo y depósitos	2.093	2.163	2.243	2.255	2.283	2.344	2.416	6,4	7,7	42,7	44,4
Valores representativos de deuda	336	303	291	260	255	251	251	-15,7	-13,7	5,5	4,6
Préstamos	3.756	3.760	3.930	4.073	4.060	4.028	4.050	4,4	3,1	74,8	74,5
Acciones y otras participaciones	8.099	8.658	9.209	10.358	10.155	9.791	10.176	7,8	10,5	175,2	187,1
Acciones cotizadas	982	1.108	1.112	1.298	1.265	1.177	1.262	6,5	13,5	21,2	23,2
Acciones no cotizadas y otras participaciones	6.699	7.106	7.638	8.560	8.397	8.122	8.412	8,1	10,1	145,3	154,7
Participaciones en fondos de inversión	418	444	459	499	493	492	502	6,0	9,4	8,7	9,2
Otros activos financieros ⁵⁾	3.688	3.787	3.879	4	4.008	4.032	4.055			73,8	74,6
Financiación	26.505	27.377	28.414	30.188	29.812	29.163	29.919	3,8	5,3	540,5	550,1
Valores representativos de deuda	1.037	1.084	1.205	1.266	1.225	1.231	1.261	3,4	4,7	22,9	23,2
a corto plazo	77	69	55	65	70	73	56	11,5	1,2	1,0	1,0
a largo plazo	960	1.015	1.150	1.201	1.154	1.158	1.206	2,9	4,9	21,9	22,2
Préstamos	9.125	8.992	9.242	9.450	9.443	9.458	9.426	4,6	2,0	175,8	173,3
a corto plazo	2.552	2.499	2.720	2.770	2.761	2.744	2.675	5,9	-1,6	51,7	49,2
a largo plazo	6.573	6.493	6.522	6.680	6.683	6.715	6.751	4,0	3,5	124,1	124,1
Acciones y otras participaciones	12.673	13.758	14.386	15.868	15.532	14.931	15.569	4,2	8,2	273,7	286,3
Acciones cotizadas	3.447	4.065	4.393	5.232	5.003	4.629	4.989	7,9	13,6	83,6	91,7
Acciones no cotizadas y otras participaciones	9.226	9.693	9.993	10.636	10.529	10.302	10.580	2,6	5,9	190,1	194,5
Planes de pensiones	356	360	365	367	368	370	371	1,7	1,5	7,0	6,8
Créditos comerciales y anticipos	2.524	2.506	2.535	2.537	2.603	2.567	2.639	2,3	4,1	48,2	48,5
Otros pasivos ⁶⁾	791	677	682	700	641	607	652			13,0	12,0
Pro memoria: Deuda⁸⁾	13.041	12.942	13.347	13.620	13.639	13.626	13.698	4,0	2,6	132,1	131,8

Fuentes: BCE y Eurostat.

1) Las tasas de variación interanual se calculan como $100 \cdot (x(t) - x(t-4)) / x(t-4)$, donde $x(t)$ se refiere al nivel de la operación o el saldo x a fin de trimestre en el trimestre t , y $x(t-4)$ al nivel del mismo tipo de operación o saldo cuatro trimestres antes.

2) En porcentaje del valor añadido neto en el caso de la renta empresarial neta y el ahorro neto.

3) Variación de existencias, adquisiciones menos cesiones de objetos valiosos, y adquisiciones menos cesiones de activos no financieros no producidos (por ejemplo, terrenos).

4) Las tasas de crecimiento interanual de las operaciones financieras se calculan como $100 \cdot (f(t) + f(t-1) + f(t-2) + f(t-3)) / F(t-4)$, donde $f(t)$ se refiere a las operaciones en el trimestre t , y $F(t-4)$ al valor de los saldos a fin de trimestre cuatro trimestres antes.

5) Otras cuentas pendientes de cobro y reservas para primas y reservas para siniestros.

6) Otras cuentas pendientes de pago, pasivos netos contraídos en operaciones con derivados financieros y depósitos.

7) En porcentaje del producto interior bruto en el caso de la deuda.

8) Préstamos recibidos, valores representativos de deuda emitidos y créditos comerciales.

CUADRO 3.2. Sociedades no financieras: financiación de instrumentos financieros seleccionados por sectores de contrapartida
(mm de euros)

Operaciones financieras	importes acumulados de cuatro trimestres						tasas de crecimiento interanual ¹⁾	
	2013	IV 2014	I 2015	II 2015	III 2015	IV 2015	III 2015	IV 2015
Valores representativos de deuda	-	42	49	43	47	54	4,0	4,5
adquiridos por:	-	-	-	-	-	-	-	-
Sociedades no financieras	-	1	-3	0	0	-5	-1,5	-21,8
IFM	-	4	5	7	14	9	7,7	5,3
Fondos de inversión no monetarios	-	26	24	18	13	17	5,0	6,4
Otras instituciones financieras	-	18	18	16	15	-5	49,0	-7,5
Empresas de seguros	-	22	23	14	17	15	5,1	4,5
Fondos de pensiones	-	2	3	2	1	1	4,0	7,1
Administraciones Públicas	-	1	0	-1	-1	-3	-4,5	-12,6
Hogares	-	-5	-4	-5	-3	0	-5,4	0,4
Resto del mundo	-	-28	-16	-8	-8	24	-3,1	9,5
Préstamos	-	68	70	32	167	113	1,8	1,2
concedidos por:	-	-	-	-	-	-	-	-
Sociedades no financieras	-	48	59	36	55	22	2,3	0,9
IFM	-	-13	0	24	28	8	0,7	0,2
Instituciones financieras distintas de IFM	-	-3	-14	-68	8	4	0,6	0,3
Resto del mundo	-	47	29	56	90	84	8,2	7,4
Acciones cotizadas	-	66	85	83	50	68	1,2	1,5
adquiridas por:	-	-	-	-	-	-	-	-
Sociedades no financieras	-	-2	-12	3	-11	10	-1,1	1,0
IFM	-	22	17	26	17	-1	14,1	-0,5
Fondos de inversión no monetarios	-	17	1	1	14	31	2,0	4,6
Otras instituciones financieras	-	9	24	-1	-5	20	-3,2	7,3
Empresas de seguros	-	3	1	2	3	0	2,7	0,1
Fondos de pensiones	-	1	0	0	0	1	1,2	2,0
Administraciones Públicas	-	1	-2	-3	-2	-2	-1,0	-1,1
Hogares	-	15	-11	-16	-6	-7	-1,1	-1,3
Resto del mundo	-	-2	66	72	39	17	2,8	1,2
Balance financiero	saldos a fin de período						tasas de variación interanual ²⁾	
	2013	IV 2014	I 2015	II 2015	III 2015	IV 2015	III 2015	IV 2015
Valores representativos de deuda	1.084	1.205	1.266	1.225	1.231	1.261	3,4	4,7
adquiridos por:	-	-	-	-	-	-	-	-
Sociedades no financieras	23	24	24	25	24	23	-4,5	-3,9
IFM	177	166	175	177	187	173	5,2	3,9
Fondos de inversión no monetarios	229	270	288	282	278	282	2,9	4,6
Otras instituciones financieras	29	61	58	57	57	63	86,7	3,9
Empresas de seguros	298	326	330	314	324	336	-2,1	3,2
Fondos de pensiones	18	21	22	22	21	23	5,3	10,1
Administraciones Públicas	23	27	26	26	26	28	0,1	2,5
Hogares	59	53	52	50	49	49	-14,9	-7,7
Resto del mundo	227	257	290	271	264	284	4,9	10,6
Préstamos	8.992	9.242	9.450	9.443	9.458	9.426	4,6	2,0
concedidos por:	-	-	-	-	-	-	-	-
Sociedades no financieras	2.414	2.482	2.508	2.481	2.473	2.469	1,0	-0,5
IFM	3.956	3.931	3.965	3.978	3.944	3.92	0,1	-0,3
Instituciones financieras distintas de IFM	1.303	1.439	1.519	1.486	1.529	1.497	18,3	4,0
Resto del mundo	1.065	1.136	1.203	1.248	1.266	1.293	14,6	13,8
Acciones cotizadas	4.065	4.393	5.232	5.003	4.629	4.989	7,9	13,6
adquiridas por:	-	-	-	-	-	-	-	-
Sociedades no financieras	995	989	1.153	1.131	1.046	1.132	5,9	14,5
IFM	123	131	133	132	122	125	-1,2	-4,6
Fondos de inversión no monetarios	642	676	795	777	730	799	5,9	18,2
Otras instituciones financieras	96	268	295	273	255	300	61,1	12,1
Empresas de seguros	102	109	144	139	134	138	23,0	25,7
Fondos de pensiones	26	29	33	30	29	30	4,5	5,9
Administraciones Públicas	225	218	244	232	216	220	-5,7	0,9
Hogares	526	557	649	584	551	611	1,7	9,8
Resto del mundo	1.329	1.417	1.786	1.705	1.546	1.634	8,7	15,3

Fuentes: BCE y Eurostat.

1) Las tasas de crecimiento interanual de las operaciones financieras se calculan como $100 \cdot (f(t) + f(t-1) + f(t-2) + f(t-3)) / F(t-4)$, donde $f(t)$ se refiere a las operaciones en el trimestre t , y $F(t-4)$ al valor de los saldos a fin de trimestre cuatro trimestres antes.

2) Las tasas de variación interanual se calculan como $100 \cdot (x(t) - x(t-4)) / x(t-4)$, donde $x(t)$ se refiere al nivel de la operación o el saldo x a fin de trimestre en el trimestre t , y $x(t-4)$ al nivel del mismo tipo de operación o saldo cuatro trimestres antes.

CUADRO 4. Administraciones Públicas
(mm de euros)

Operaciones no financieras	importes acumulados de cuatro trimestres							tasas de variación interanual ¹⁾		en porcentaje de la renta neta disponible	
	2012	2013	IV 2014	I 2015	II 2015	III 2015	IV 2015	III 2015	IV 2015	IV 2014	IV 2015
Renta neta disponible	1.834	1.879	1.937	1.949	1.966	1.992	2.021	5,6	5,3	100,0	100,0
Gasto en consumo	2.066	2.095	2.128	2.137	2.147	2.155	2.168	1,6	2,3	109,8	107,3
Ahorro neto	-232	-215	-191	-188	-181	-163	-147			-9,8	-7,3
Consumo de capital fijo	274	279	282	283	283	284	285	0,9	1,1	14,6	14,1
Transferencias netas de capital (a cobrar - a pagar)	-114	-79	-74	-72	-72	-62	-70			-3,8	-3,5
Formación bruta de capital fijo	287	283	277	276	276	279	284	3,9	6,5	14,3	14,0
Adquisiciones netas de otros activos no financieros ²⁾	1	-2	2	1	-1	-1	-1			0,1	0,0
Capacidad (+) / necesidad (-) de financiación	-360	-296	-261	-254	-245	-219	-215			-13,5	-10,6
Operaciones financieras	importes acumulados de cuatro trimestres							tasas de crecimiento interanual ³⁾		en porcentaje de la renta neta disponible	
	2012	2013	IV 2014	I 2015	II 2015	III 2015	IV 2015	III 2015	IV 2015	IV 2014	IV 2015
Adquisiciones netas de activos financieros	392	141	119	83	-69	41	22	0,8	0,4	6,1	1,1
Inversión financiera⁴⁾	356	104	70	47	-58	16	8	0,4	0,2	3,6	0,4
Efectivo y depósitos	32	-40	33	38	-25	33	11	4,0	1,3	1,7	0,5
Valores representativos de deuda	-6	-8	-38	-41	-39	-23	-23	-5,0	-4,9	-2,0	-1,1
Préstamos	259	123	72	56	26	22	31	2,2	3,1	3,7	1,6
a corto plazo	26	5	17	17	-3	11	1	7,9	0,4	0,9	0,0
a largo plazo	233	118	55	38	29	11	31	1,3	3,6	2,8	1,5
Acciones y otras participaciones	70	29	4	-7	-21	-15	-11	-0,9	-0,6	0,2	-0,5
Acciones cotizadas	4	20	-3	-8	-8	-7	-2	-2,2	-0,7	-0,1	-0,1
Acciones no cotizadas y otras participaciones	53	11	8	2	-9	-5	-7	-0,4	-0,5	0,4	-0,3
Participaciones en fondos de inversión	14	-2	-2	-1	-4	-3	-2	-1,6	-1,2	-0,1	-0,1
Otros activos financieros ⁵⁾	36	38	49	36	-10	24	14			2,5	0,7
Pasivos netos contraídos	752	437	380	337	177	259	238	2,1	1,9	19,6	11,8
Financiación⁴⁾	747	409	349	310	187	221	184	2,0	1,6	18,0	9,1
Efectivo y depósitos	8	3	4	0	14	19	14	6,7	4,8	0,2	0,7
Valores representativos de deuda	296	312	243	226	161	196	171	2,3	2,0	12,5	8,5
a corto plazo	-43	-30	-28	-20	-49	-49	-49	-7,7	-8,3	-1,4	-2,4
a largo plazo	338	342	271	246	210	245	220	3,1	2,8	14,0	10,9
Préstamos	444	94	103	84	13	6	-1	0,3	0,0	5,3	0,0
a corto plazo	-32	-34	18	69	20	17	-6	6,9	-2,2	0,9	-0,3
a largo plazo	476	128	85	15	-7	-11	5	-0,5	0,2	4,4	0,3
Otros pasivos ⁶⁾	5	29	31	27	-10	38	53			1,6	2,6
Capacidad (+) / necesidad (-) de financiación (cuentas financieras)	-360	-296	-261	-254	-245	-219	-215			-13,5	-10,6
Balance financiero	saldos a fin de período							tasas de variación interanual ¹⁾		en porcentaje de la renta neta disponible	
	2012	2013	IV 2014	I 2015	II 2015	III 2015	IV 2015	III 2015	IV 2015	IV 2014	IV 2015
Activos financieros	4.570	4.741	4.970	5.076	5.027	4.984	4.970	1,2	0,0	256,6	245,9
Inversión financiera⁴⁾	3.704	3.856	4.043	4.130	4.117	4.055	4.044	1,0	0,0	208,7	200,1
Efectivo y depósitos	785	747	806	884	907	879	824	8,7	2,2	41,6	40,7
Valores representativos de deuda	491	481	473	474	464	461	454	-0,4	-4,0	24,4	22,5
Préstamos	844	948	1.024	954	962	969	992	-2,7	-3,1	52,9	49,1
a corto plazo	138	144	162	149	149	151	163	8,6	0,2	8,4	8,0
a largo plazo	706	804	862	806	813	818	830	-4,6	-3,7	44,5	41,0
Acciones y otras participaciones	1.584	1.680	1.740	1.818	1.784	1.746	1.774	0,1	2,0	89,8	87,8
Acciones cotizadas	234	306	295	330	314	289	300	-5,4	1,7	15,2	14,8
Acciones no cotizadas y otras participaciones	1.167	1.182	1.241	1.266	1.253	1.247	1.260	1,1	1,6	64,0	62,4
Participaciones en fondos de inversión	183	192	205	222	217	211	214	2,2	4,6	10,6	10,6
Otros activos financieros ⁵⁾	866	885	928	946	910	929	926			47,9	45,8
Pasivos	10.955	11.289	12.259	12.639	12.238	12.387	12.386	2,2	1,0	632,7	612,7
Financiación⁴⁾	10.188	10.491	11.431	11.775	11.388	11.510	11.529	2,2	0,9	590,0	570,4
Efectivo y depósitos	281	283	296	286	301	307	311	7,0	5,2	15,3	15,4
Valores representativos de deuda	7.531	7.759	8.587	9	8.636	8.740	8.715	3,1	1,5	443,2	431,2
a corto plazo	654	621	597	624	587	587	550	-7,3	-7,8	30,8	27,2
a largo plazo	6.877	7.138	7.990	8.376	8.049	8.153	8.165	3,9	2,2	412,4	403,9
Préstamos	2.376	2.449	2.548	2.490	2.451	2.463	2.502	-1,2	-1,8	131,5	123,8
a corto plazo	288	258	274	310	267	265	270	7,5	-1,7	14,2	13,3
a largo plazo	2.088	2.191	2.273	2.180	2.184	2.199	2.233	-2,2	-1,8	117,3	110,5
Otros pasivos ⁶⁾	767	798	828	864	850	876	857			42,7	42,4
<i>Pro memoria: Deuda pública (al valor nominal)</i>	8.786,5	9.047,4	9.307,3	9.458,8	9.466,2	9.469,5	9.440,2				

Fuentes: BCE y Eurostat.

1) Las tasas de variación interanual se calculan como $100 \cdot (x(t) - x(t-4)) / x(t-4)$, donde $x(t)$ se refiere al nivel de la operación o el saldo x a fin de trimestre en el trimestre t , y $x(t-4)$ al nivel del mismo tipo de operación o saldo cuatro trimestres antes.

2) Variación de existencias, adquisiciones menos cesiones de objetos valiosos, y adquisiciones menos cesiones de activos no financieros no producidos.

3) Las tasas de crecimiento interanual de las operaciones financieras se calculan como $100 \cdot (f(t) + f(t-1) + f(t-2) + f(t-3)) / F(t-4)$, donde $f(t)$ se refiere a las operaciones en el trimestre t , y $F(t-4)$ al valor de los saldos a fin de trimestre cuatro trimestres antes.

4) De conformidad con las convenciones vigentes, la financiación de las Administraciones Públicas excluye los pasivos netos contraídos en operaciones con derivados financieros, las acciones y otras participaciones, los planes de pensiones y otras cuentas pendientes de pago, y la inversión financiera de este sector excluye derivados financieros, las reservas para primas y reservas para siniestros y otras cuentas pendientes de cobro.

5) Otras cuentas pendientes de cobro, derivados financieros y reservas para primas y reservas para siniestros.

6) Otras cuentas pendientes de pago, reservas de los fondos de pensiones, derivados financieros y acciones no cotizadas y otras participaciones.

CUADRO 5. Instituciones financieras
(mm de euros)

Operaciones no financieras	importes acumulados de cuatro trimestres							tasas de variación interanual ¹⁾		porcentaje del VAB o VAN ²⁾	
	2012	2013	IV 2014	I 2015	II 2015	III 2015	IV 2015	III 2015	IV 2015	IV 2014	IV 2015
Valor añadido bruto (VAB)	435	435	447	449	449	449	449	0,0	-0,4	100,0	100,0
Valor añadido neto (VAN)	390	390	402	403	404	403	403	-0,3	-0,7	89,9	89,7
Renta empresarial neta	470	385	411	404	391	397	374	6,9	-23,9	102,4	92,9
Renta neta disponible	263	194	200	189	171	173	121			49,8	30,0
Ajuste por variaciones en el patrimonio neto de fondos de pensiones	-75	-75	-80	-79	-77	-76	-74			-19,9	-18,5
Ahorro neto	188	120	120	111	94	97	46			29,9	11,5
Transferencias netas de capital (a cobrar - a pagar)	50	31	13	14	13	8	9			2,9	2,0
Consumo de capital fijo	45	45	45	45	46	46	46	2,1	1,8	10,1	10,3
Formación bruta de capital fijo	48	44	44	46	44	46	46	19,9	4,6	9,9	10,3
Adquisiciones netas de otros activos no financieros ³⁾	-3	2	-1	1	33	33	34			-0,3	7,5
Capacidad (+) / necesidad (-) de financiación	239	150	135	123	77	72	21			30,2	4,8
Operaciones financieras	importes acumulados de cuatro trimestres							tasas de crecimiento interanual ⁴⁾		porcentaje del VAB	
	2012	2013	IV 2014	I 2015	II 2015	III 2015	IV 2015	III 2015	IV 2015	IV 2014	IV 2015
Inversión financiera	1.272	-993	918	1.939	1.825	2.189	1.855	3,5	2,8	205,3	413,6
Efectivo y depósitos	80	-1.835	-458	38	113	418	307	3,4	2,5	-102,3	68,4
Valores representativos de deuda	459	131	406	485	466	545	571	3,8	3,9	90,9	127,3
a corto plazo	-38	-167	29	-42	-66	-63	-45	-6,2	-4,5	6,5	-9,9
a largo plazo	497	297	377	527	532	608	616	4,6	4,5	84,4	137,3
Préstamos	277	-157	164	391	283	273	139	1,5	0,8	36,8	30,9
a corto plazo	96	-145	108	171	38	-36	-159	-1,0	-4,3	24,0	-35,4
a largo plazo	181	-12	57	221	245	309	297	2,1	2,0	12,7	66,3
Acciones y otras participaciones	377	935	609	639	741	846	772	5,4	4,5	136,1	172,1
Otros activos financieros ⁵⁾	79	-67	196	386	223	107	66			43,9	14,8
Financiación	1.033	-1.143	783	1.815	1.749	2.118	1.834	3,4	2,8	175,1	408,8
Efectivo y depósitos	226	-1.937	-359	342	575	881	791	4,0	3,5	-80,2	176,3
Valores representativos de deuda	-43	-510	-345	-348	-449	-352	-343	-4,3	-4,1	-77,2	-76,4
a corto plazo	-32	-156	0	-44	-87	-78	-54	-11,0	-8,0	-0,1	-12,0
a largo plazo	-11	-354	-345	-305	-363	-274	-289	-3,7	-3,7	-77,1	-64,4
Préstamos	198	-6	104	296	243	109	94	2,4	2,0	23,2	20,9
a corto plazo	115	-80	81	179	84	37	2	2,5	0,1	18,2	0,5
a largo plazo	83	74	22	117	159	71	92	2,4	2,8	5,0	20,4
Acciones y otras participaciones	575	1.025	737	853	901	1.037	1.055	5,8	5,5	164,8	235,3
Acciones cotizadas	26	34	68	64	41	49	66	3,6	4,5	15,3	14,7
Acciones no cotizadas y otras participaciones	229	597	4	-6	75	300	254	4,1	3,0	0,9	56,7
Participaciones en fondos de inversión	319	394	665	796	784	688	735	7,5	7,8	148,7	163,8
Seguros de vida y planes de pensiones	160	204	297	313	288	274	262	3,6	3,4	66,4	58,4
Otros pasivos ⁶⁾	-81	82	349	360	191	169	-25			78,1	-5,6
Capacidad (+) / necesidad (-) de financiación (cuentas financieras)	239	150	135	123	77	72	21			30,2	4,8
Balance financiero	saldos a fin de período							tasas de variación interanual ¹⁾			
	2012	2013	IV 2014	I 2015	II 2015	III 2015	IV 2015	III 2015	IV 2015		
Inversión financiera	62.389	60.695	65.609	69.342	68.258	68.083	68.619	8,3	4,6		
Efectivo y depósitos	14.382	12.430	12.313	12.883	12.700	12.831	12.807	5,7	4,0		
Valores representativos de deuda	13.530	13.347	14.772	15.502	15.079	15.209	15.369	6,1	4,0		
a corto plazo	1.092	904	1.001	1.109	1.051	1.042	1.031	2,4	3,0		
a largo plazo	12.438	12.443	13.771	14.393	14.028	14.168	14.338	6,4	4,1		
Préstamos	18.307	17.716	18.328	18.986	18.864	18.809	18.753	4,9	2,3		
a corto plazo	3.772	3.411	3.703	3.977	3.868	3.783	3.647	7,3	-1,5		
a largo plazo	14.535	14.305	14.625	15.008	14.996	15.026	15.106	4,2	3,3		
Acciones y otras participaciones	13.311	14.506	17.326	18.726	18.535	18.210	18.723	17,1	8,1		
Otros activos financieros ⁵⁾	2.859	2.696	2.869	3.245	3.080	3.024	2.967				
Financiación	61.83	60.439	64.894	68.475	67.621	67.400	67.761	8,2	4,4		
Efectivo y depósitos	24.591	22.546	22.486	23.248	23.253	23.406	23.521	5,1	4,6		
Valores representativos de deuda	8.753	8.121	8.403	8.439	8.203	8.107	8.005	-0,2	-4,7		
a corto plazo	800	650	672	726	661	650	634	-8,5	-5,6		
a largo plazo	7.953	7.471	7.731	7.713	7.542	7.458	7.371	0,6	-4,7		
Préstamos	4.556	4.343	4.804	5.185	5.062	4.961	4.925	10,7	2,5		
a corto plazo	1.686	1.451	1.590	1.757	1.651	1.621	1.603	9,6	0,9		
a largo plazo	2.869	2.892	3.214	3.428	3.411	3.340	3.321	11,3	3,3		
Acciones y otras participaciones	15.200	16.439	19.363	21.031	20.842	20.528	20.969	15,6	8,3		
Acciones cotizadas	978	1.239	1.457	1.674	1.569	1.417	1.420	4,3	-2,5		
Acciones no cotizadas y otras participaciones	6.740	7.111	8.517	8.898	8.945	9.136	9.173	25,5	7,7		
Participaciones en fondos de inversión	7.482	8.089	9.388	10.459	10.329	9.975	10.377	9,4	10,5		
Seguros de vida y planes de pensiones	6.877	7.102	7.705	8.107	7.917	7.990	8.062	5,9	4,6		
Otros pasivos ⁶⁾	1.854	1.888	2.132	2.465	2.345	2.408	2.278				

Fuentes: BCE y Eurostat.

1) Las tasas de variación interanual se calculan como $100 \cdot (x(t) - x(t-4)) / x(t-4)$, donde $x(t)$ se refiere al nivel de la operación o el saldo x a fin de trimestre t , y $x(t-4)$ al nivel del mismo tipo de operación o saldo cuatro trimestres antes.

2) En porcentaje del valor añadido neto en el caso de la renta empresarial neta y el ahorro neto.

3) Variación de existencias, adquisiciones menos cesiones de objetos valiosos, y adquisiciones menos cesiones de activos no financieros no producidos (por ejemplo, terrenos).

4) Las tasas de crecimiento interanual de las operaciones financieras se calculan como $100 \cdot (f(t) + f(t-1) + f(t-2) + f(t-3)) / F(t-4)$, donde $f(t)$ se refiere a las operaciones en el trimestre t , y $F(t-4)$ al valor de los saldos a fin de trimestre cuatro trimestres antes.

5) Oro monetario y DEG, otras cuentas pendientes de cobro y reservas para primas y reservas para siniestros.

6) Oro monetario y DEG, otras cuentas pendientes de pago y pasivos netos contraídos en operaciones con derivados financieros.