



BANCO CENTRAL EUROPEO

EUROSISTEMA

NOTA DE PRENSA

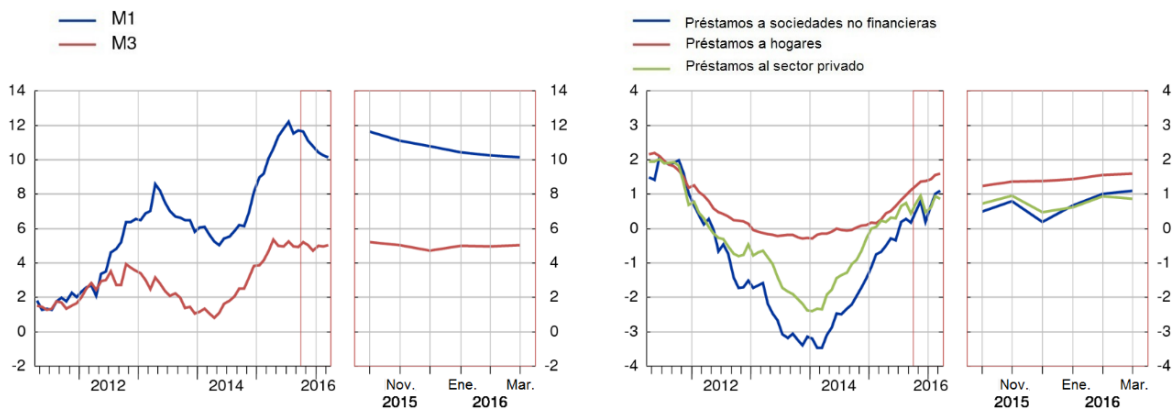
27 de abril de 2016

Evolución monetaria de la zona del euro: Marzo de 2016

- La tasa de crecimiento interanual del agregado monetario amplio M3 se situó en el 5% en marzo de 2016, frente al 4,9% de febrero (revisado desde el 5%).
- La tasa de crecimiento interanual del agregado monetario estrecho M1, que incluye el efectivo en circulación y los depósitos a la vista, fue del 10,1% en marzo, frente al 10,2% de febrero.
- La tasa de crecimiento interanual de los préstamos a hogares se situó en el 1,6% en marzo, sin variación con respecto al mes anterior.
- La tasa de crecimiento interanual de los préstamos a las sociedades no financieras fue del 1,1% en marzo, desde el 1% registrado en febrero.

Agregados monetarios y préstamos al sector privado

(tasas de crecimiento interanual, préstamos ajustados de titulaciones y otras transferencias)



Componentes del agregado monetario amplio M3

La tasa de crecimiento interanual del agregado monetario amplio M3 fue del 5% en marzo de 2016, frente al 4,9% de febrero, situándose, en promedio, en el 5% en el período de tres meses transcurridos hasta marzo. A continuación se presenta la evolución de los componentes de M3. La tasa de crecimiento interanual del agregado monetario estrecho (M1), que incluye el efectivo en circulación y los depósitos a la vista, se situó en el 10,1% en marzo, frente al 10,2% registrado en febrero. La tasa de variación interanual

Banco Central Europeo Dirección General de Comunicación

División de Relaciones con los Medios de Comunicación Globales, Sonnemannstrasse 20, 60314 Frankfurt am Main, Alemania
Tel.: +49 69 1344 7455, correo electrónico: media@ecb.europa.eu, sitio web: www.ecb.europa.eu

Se permite su reproducción, siempre que se cite la fuente.

Traducción al español: Banco de España

de los depósitos a corto plazo distintos de los depósitos a la vista (M2-M1) fue del -2,5% en marzo, en comparación con el -2,6% registrado en febrero. La tasa de variación interanual de los instrumentos negociables (M3-M2) fue menos negativa y se situó en el -1% en marzo, frente al -1,9% de febrero.

Dentro de M3, la tasa de crecimiento interanual de los depósitos de los hogares se incrementó hasta el 4,3% en marzo, frente al 4% de febrero, mientras que la de los depósitos de las sociedades no financieras aumentó hasta el 7,4% en marzo, desde el 6,4% registrado en febrero. Por último, la tasa de crecimiento interanual de los depósitos de los intermediarios financieros no monetarios (excluidos las empresas de seguros y los fondos de pensiones) descendió hasta el 4% en marzo, desde el 6,8% de febrero.

Crédito a residentes en la zona del euro

La tasa de crecimiento interanual del crédito total concedido a los residentes de la zona del euro se situó en el 3,1% en marzo de 2016, frente al 3,2% registrado el mes precedente. La tasa de crecimiento interanual del crédito otorgado a las Administraciones Públicas fue del 10,1% en marzo, sin cambios con respecto al mes anterior, mientras que la tasa de crecimiento interanual del crédito concedido al sector privado se situó en el 1,1% en marzo, en comparación con el 1,2% registrado en febrero.

Entre los componentes del crédito al sector privado, la tasa de crecimiento interanual de los préstamos (ajustada de titulizaciones y otras transferencias) fue del 0,9% en marzo, sin variación con respecto al mes precedente. En particular, la tasa de crecimiento interanual de los préstamos a los hogares alcanzó el 1,6% en marzo, desde el 1,5% registrado en febrero, y la de los préstamos a las sociedades no financieras se situó en el 1,1% en marzo, frente al 1% de febrero.

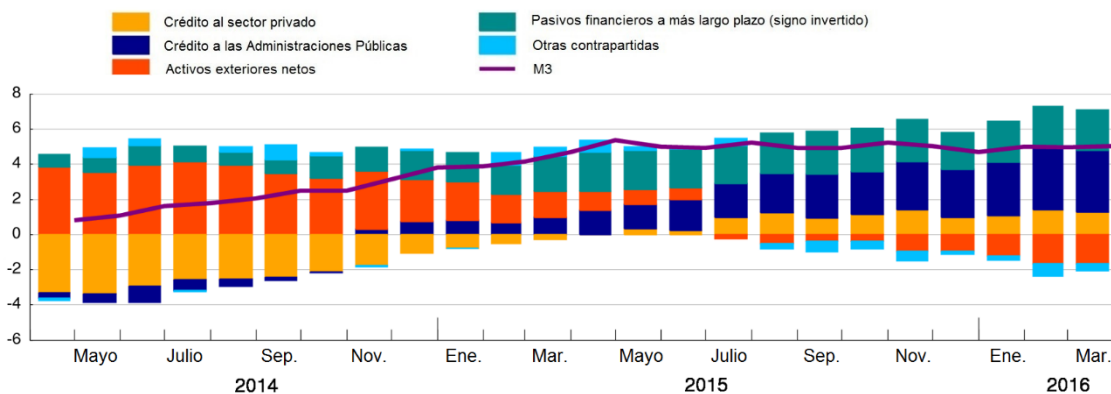
Pasivos financieros a más largo plazo

La tasa de variación interanual de los pasivos financieros a más largo plazo del sector de las IFM fue del -3,3% en marzo de 2016, frente al -3,4% registrado en el mes de febrero.

M3 y sus contrapartidas

La tasa de crecimiento interanual del agregado monetario amplio M3 se situó en el 5% en marzo de 2016. Las contribuciones de las contrapartidas de M3 al balance de las IFM fueron como se indica a continuación. La contribución de los pasivos financieros a más largo plazo fue de 2,3 puntos porcentuales, la de los activos exteriores netos fue de -1,7 puntos porcentuales, la del crédito concedido a las Administraciones Públicas fue de 3,5 puntos porcentuales, y la del crédito al sector privado fue de 1,3 puntos porcentuales; las contrapartidas restantes de M3 contribuyeron con -0,4 puntos porcentuales.

Contribución de las contrapartidas de M3 a la tasa de crecimiento interanual de M3
(puntos porcentuales)



Notas:

- Los datos que figuran en esta nota de prensa están desestacionalizados y ajustados de efectos calendario de fin de mes, salvo indicación de lo contrario.
- El sector privado se refiere a las instituciones distintas de IFM de la zona del euro, excluidas las Administraciones Públicas.
- En la página web del BCE <http://www.ecb.europa.eu/stats/money/aggregates/aggr/html/index.en.html> pueden consultarse otros cuadros, datos estadísticos y notas metodológicas, así como el calendario de publicación previsto.
- En la sección «Statistical Data Warehouse» de la página web del BCE <http://sdw.ecb.europa.eu/reports.do?node=1000003503> puede consultarse un conjunto de cuadros en los que se presentan la evolución monetaria de la zona del euro y los balances de las IFM de la zona del euro y de los países de la zona del euro, junto con una herramienta fácil de usar para descargar los datos.

1 Evolución monetaria de la zona del euro: Marzo de 2016

(mm de euros y tasas de variación interanual; datos desestacionalizados^{a)})

		SALDO A FIN DE MES	FLUJO MENSUAL			TASA DE CRECIMIENTO INTERANUAL		
			MAR. 2016	ENE. 2016	FEB. 2016	MAR. 2016	ENE. 2016	FEB. 2016
COMPONENTES DE M3								
(1)	M3	10998	73	53	48	5,0	4,9	5,0
	1.1. M2	10357	62	38	59	5,4	5,4	5,4
	1.1.1 M1	6767	63	48	61	10,4	10,2	10,1
	Efectivo en circulación	1052	10	2	5	6,1	5,7	5,9
	Depósitos a la vista	5715	53	46	57	11,3	11,1	11,0
	1.1.2 Otros depósitos a corto plazo (M2 - M1)	3590	-1	-10	-3	-2,7	-2,6	-2,5
	Depósitos a plazo hasta dos años	1427	3	-18	-1	-7,4	-7,4	-6,7
	Depósitos disponibles con preaviso hasta tres meses	2163	-4	8	-2	0,7	0,9	0,6
	1.2 Instrumentos negociables (M3 - M2)	641	11	15	-10	-1,6	-1,9	-1,0
	Cesiones temporales	89	9	7	-3	-29,2	-27,9	-28,7
	Participaciones en fondos del mercado monetario	463	-2	0	-9	9,3	8,2	7,5
	Valores representativos de deuda hasta dos años	90	4	8	2	-15,9	-12,3	-2,5
CONTRAPARTIDAS DE M3								
Pasivos de las IFM:								
(2)	Tenencias de la Administración Central^{b)}	319	28	-11	24	3,4	10,1	11,5
(3)	Pasivos financieros a más largo plazo frente a otros residentes en la zona euro	7028	-34	-16	-14	-3,3	-3,4	-3,3
	3.1 Depósitos a plazo a más de dos años	2182	-9	12	-1	-4,4	-3,5	-3,3
	3.2 Depósitos disponibles con preaviso a más de tres meses	77	-1	-1	-1	-15,3	-15,4	-15,2
	3.3 Valores representativos de deuda a más de dos años	2174	-22	-31	3	-8,8	-9,4	-8,4
	3.4 Capital y reservas	2595	-1	4	-14	3,4	3,0	1,9
Activos de las IFM:								
(4)	Crédito a residentes en la zona euro	16758	88	81	23	2,6	3,2	3,1
	4.1 Crédito a las Administraciones Públicas	4049	61	36	27	8,7	10,1	10,1
	Préstamos	1115	5	0	-3	-2,4	-2,4	-3,0
	Valores representativos de deuda	2921	56	36	29	13,8	15,9	16,1
	Acciones y participaciones ^{c)}	13	0	0	0	12,0	11,7	11,3
	4.2 Crédito a otros residentes en la zona del euro ^{d)}	12709	26	45	-3	0,9	1,2	1,1
	Préstamos ^{e)}	10645	36	43	5	0,8	1,2	1,0
	<i>préstamos ajustados de titulizaciones y otras transferencias^{f)}</i>	11028	33	41	1	0,6	0,9	0,9
	Valores representativos de deuda	1312	7	4	3	2,4	2,9	3,3
	Acciones y participaciones en fondos de inversión no monetarios	752	-17	-2	-11	-0,4	-1,4	-2,4
(5)	Activos exteriores netos	1277	-27	-64	19	-	-	-
(6)	Otras contrapartidas de M3 (residual)	309	6	8	17	-	-	-
	<i>de las cuales</i>							
	6.1 Cesiones temporales con entidades de contrapartida central (pasivos) (+) ^{e)}	247	9	32	1	5,7	8,2	4,6
	6.2 Adquisiciones temporales frente a entidades de contrapartida central (activos) (-) ^{e)}	152	7	1	10	7,0	-1,8	-4,8

a) Las discrepancias en el cuadro pueden deberse al redondeo. La información de este cuadro se basa en las estadísticas del balance consolidado remitidas por las instituciones financieras monetarias (IFM), que incluyen el Eurosistema, las entidades de crédito y los fondos del mercado monetario situados en la zona del euro.

Los flujos mensuales se refieren a las diferencias en los saldos ajustados por reclasificaciones, variaciones del tipo de cambio, otras revalorizaciones y otros cambios que no se deriven de operaciones.

M3 comprende los pasivos de las IFM y de ciertos organismos de la Administración Central (Correos, Tesoro) frente a residentes en la zona del euro distintos de las IFM, excluida la Administración Central.

b) Incluye depósitos de la Administración Central en las IFM, así como valores emitidos por las IFM.

c) La serie no está desestacionalizada.

d) En esta nota de prensa, el sector privado también se refiere a las instituciones distintas de IFM de la zona del euro, excluidas las Administraciones Públicas.

e) Para un mayor grado de detalle, véase cuadro 4.

f) Ajustados de préstamos dados de baja del balance estadístico de las IFM por titulizaciones y otras transferencias.

2 Detalle de los depósitos en M3 por sector tenedor y tipo: Marzo de 2016
(mm de euros y tasas de variación interanual; datos desestacionalizados^{a)})

	SALDO A FIN DE MES	FLUJO MENSUAL			TASA DE CRECIMIENTO INTERANUAL		
	MAR. 2016	ENE. 2016	FEB. 2016	MAR. 2016	DIC. 2015	ENE. 2016	MAR. 2016
DETALLE DE LOS DEPÓSITOS EN M3							
Total depósitos	9394	61	42	51	4,9	4,9	4,9
(1) Depósitos de los hogares^{b)}	5832	14	30	38	3,7	4,0	4,3
1.1 Depósitos a la vista	3140	16	25	38	10,5	10,5	10,7
1.2 Depósitos a plazo hasta dos años	694	1	-1	1	-11,3	-10,1	-8,7
1.3 Depósitos disponibles con preaviso hasta tres meses	1995	-4	7	-1	0,2	0,4	0,1
1.4 Cesiones temporales	3	1	-1	0	-12,4	-25,5	-29,2
(2) Depósitos de las sociedades no financieras^{c)}	1988	39	10	17	6,4	6,4	7,4
2.1 Depósitos a la vista	1536	40	9	10	10,8	10,4	10,9
2.2 Depósitos a plazo hasta dos años	326	-2	1	7	-8,9	-7,4	-3,8
2.3 Depósitos disponibles con preaviso hasta tres meses	116	-1	0	0	4,3	4,6	3,8
2.4 Cesiones temporales	10	2	0	1	-17,6	-28,8	-30,1
(3) Depósitos de los intermediarios financieros no monetarios, salvo empresas de seguros y fondos de pensiones^{c), d)}	981	-7	-4	7	9,0	6,8	4,0
3.1 Depósitos a la vista	657	-19	4	9	14,8	14,0	10,7
3.2 Depósitos a plazo hasta dos años	242	5	-14	3	6,1	0,2	-2,1
3.3 Depósitos disponibles con preaviso hasta tres meses	22	1	-1	-1	28,6	24,7	16,2
3.4 Cesiones temporales ^{d)}	60	6	7	-4	-27,7	-25,8	-28,2
(4) Depósitos de las empresas de seguros y fondos de pensiones	219	-1	8	-13	-3,2	1,7	-3,8
(5) Depósitos de otras Administraciones Públicas	375	15	-3	1	9,8	7,8	9,9

a) Las discrepancias en el cuadro pueden deberse al redondeo. La información de este cuadro se basa en las estadísticas del balance consolidado remitidas por las instituciones financieras monetarias (IFM), que incluyen el Eurosistema, las entidades de crédito y los fondos del mercado monetario situados en la zona del euro.

Los flujos mensuales se refieren a las diferencias en los saldos ajustados por reclasificaciones, variaciones del tipo de cambio, otras revalorizaciones y otros cambios que no se deriven de operaciones.

b) Incluye depósitos de las instituciones sin fines de lucro al servicio de los hogares.

c) De conformidad con el SEC 2010, en diciembre de 2014, las sociedades holding de grupos no financieros se reclasificaron del sector de sociedades no financieras al de instituciones financieras. En las estadísticas del balance de las IFM, estas entidades se incluyen en el sector de instituciones financieras distintas de IFM y empresas de seguros y fondos de pensiones.

d) Excluye las cesiones temporales realizadas a través de entidades de contrapartida central.

3 Contribuciones de los componentes de M3 a la tasa de crecimiento interanual de M3: Marzo de 2016

(contribuciones en términos de la tasa de variación interanual de M3; datos desestacionalizados^{a)})

	ENERO 2016	FEBRERO 2016	MARZO 2016
(1) M1	6,1	6,0	6,0
1.1 Efectivo en circulación	0,6	0,5	0,6
1.2 Depósitos a la vista	5,5	5,4	5,4
(2) M2 - M1 (otros depósitos a corto plazo)	-1,0	-0,9	-0,9
(3) M3 - M2 (instrumentos a corto plazo negociables)	-0,1	-0,1	-0,1
(4) M3 (rúbricas 1, 2 y 3)	5,0	4,9	5,0

a) Las discrepancias en el cuadro pueden deberse al redondeo.

4 Detalle de los préstamos y créditos como contrapartidas de M3 por sector prestatario, finalidad y plazo inicial: Marzo de 2016

(mm de euros y tasas de variación interanual; datos desestacionalizados^{a)})

	SALDO A FIN DE MES	FLUJO MENSUAL			TASA DE CRECIMIENTO INTERANUAL		
		MAR. 2016	ENE. 2016	FEB. 2016	MAR. 2016	ENE. 2016	FEB. 2016
DETALLE DE LOS PRÉSTAMOS Y CRÉDITOS COMO CONTRAPARTIDAS DE M3							
(1) Préstamos a hogares ^{b)}	5338	7	18	11	1,9	2,2	2,2
<i>préstamos ajustados de titulizaciones y otras transferencias^{c)}</i>	5657	6	8	9	1,4	1,5	1,6
1.1 Crédito al consumo	603	1	5	3	4,0	5,0	5,0
1.2 Préstamos para adquisición de vivienda	3973	6	13	7	2,1	2,3	2,3
1.3 Otros fines	762	-1	0	1	-0,4	-0,2	-0,4
<i>de los cuales: empresarios individuales^{d)}</i>	389	-1	0	0	-1,7	-1,6	-1,7
(2) Préstamos a sociedades no financieras ^{e)}	4290	22	16	0	0,5	0,7	0,8
<i>préstamos ajustados de titulizaciones y otras transferencias^{c)}</i>	4351	24	19	1	0,7	1,0	1,1
2.1 hasta un año	1045	13	2	0	-3,1	-3,0	-2,7
2.2 de uno a cinco años	768	6	10	-4	4,7	6,1	5,1
2.3 a más de cinco años	2478	3	4	4	0,8	0,7	1,0
(3) Préstamos a intermediarios financieros no monetarios, salvo empresas de seguros y fondos de pensiones ^{e), f)}	908	5	9	11	-2,5	-1,5	-1,3
(4) Préstamos a empresas de seguros y fondos de pensiones	109	2	1	-18	-9,6	-6,9	-19,2

a) Las discrepancias en el cuadro pueden deberse al redondeo.

Los flujos mensuales se refieren a las diferencias en los saldos ajustados por saneamientos totales o parciales, reclasificaciones, variaciones del tipo de cambio y otros cambios que no se deriven de operaciones.

Los datos se refieren a los préstamos concedidos por las instituciones financieras monetarias (IFM) a los residentes en la zona del euro distintos de IFM, excluidas las Administraciones Públicas.

b) Incluye préstamos a instituciones sin fines de lucro al servicio de los hogares.

c) Ajustados de préstamos dados de baja del balance estadístico de las IFM por titulizaciones y otras transferencias.

d) La serie no está desestacionalizada.

e) De conformidad con el SEC 2010, en diciembre de 2014, las sociedades holding de grupos no financieros se reclasificaron del sector de sociedades no financieras al de instituciones financieras. En las estadísticas del balance de las IFM, estas entidades se incluyen en el sector de instituciones financieras distintas de IFM y empresas de seguros y fondos de pensiones.

f) Excluye las adquisiciones temporales frente a entidades de contrapartida central.