



BANCO CENTRAL EUROPEO

EUROSISTEMA

# NOTA DE PRENSA

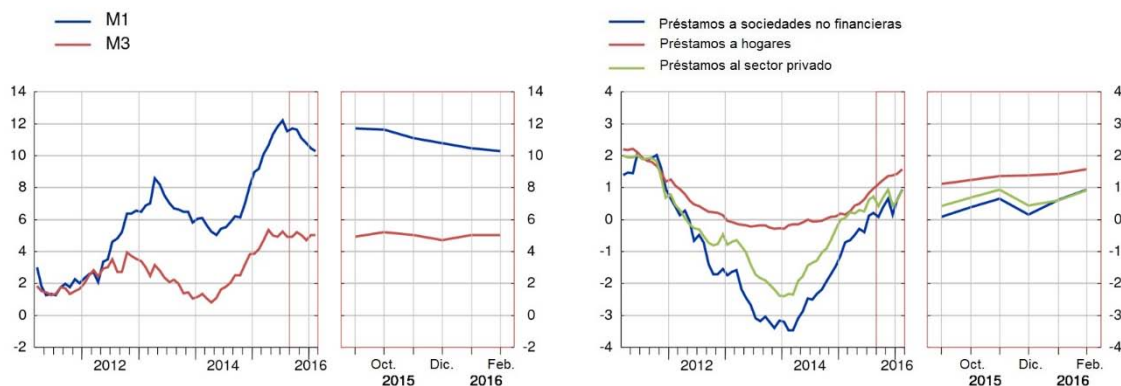
29 de marzo de 2016

## Evolución monetaria de la zona del euro: Febrero de 2016

- La tasa de crecimiento interanual del agregado monetario amplio M3 se situó en el 5% en febrero de 2016, sin variación con respecto al período anterior.
- La tasa de crecimiento interanual del agregado monetario estrecho M1, que incluye el efectivo en circulación y los depósitos a la vista, se redujo hasta el 10,3% en febrero, frente al 10,5% de enero.
- La tasa de crecimiento interanual de los préstamos a hogares se elevó hasta el 1,6% en febrero, desde el 1,4% de enero.
- La tasa de crecimiento interanual de los préstamos a las sociedades no financieras aumentó hasta el 0,9% en febrero, frente al 0,6% de enero.

### Agregados monetarios y préstamos al sector privado

(tasas de crecimiento interanual, préstamos ajustados de titulizaciones y otras transferencias)



### Componentes del agregado monetario amplio M3

La tasa de crecimiento interanual del agregado monetario amplio M3 fue del 5% en febrero de 2016, sin variación con respecto al mes anterior, situándose, en promedio, en el 4,9% en el período de tres meses transcurrido hasta febrero. A continuación se presenta la evolución de los componentes de M3. La tasa de crecimiento interanual del agregado monetario estrecho (M1), que incluye el efectivo en circulación

**Banco Central Europeo** Dirección General de Comunicación  
División de Relaciones con los Medios de Comunicación Globales, Sonnemannstrasse 20, 60314 Frankfurt am Main, Alemania  
Tel.: +49 69 1344 7455, correo electrónico: [media@ecb.europa.eu](mailto:media@ecb.europa.eu), sitio web: [www.ecb.europa.eu](http://www.ecb.europa.eu)

Se permite su reproducción, siempre que se cite la fuente.

Traducción al español: Banco de España

y los depósitos a la vista, se redujo hasta el 10,3% en febrero, frente al 10,5% de enero. La tasa de variación interanual de los depósitos a corto plazo distintos de los depósitos a la vista (M2-M1) fue menos negativa y se situó en el -2,5% en febrero, desde el -2,7% de enero, al igual que la tasa de variación interanual de los instrumentos negociables (M3-M2), que fue del -1,1% en febrero, frente al -1,5% de enero.

Dentro de M3, la tasa de crecimiento interanual de los depósitos de los hogares se incrementó hasta el 4% en febrero, frente al 3,8% de enero, mientras que la de los depósitos de las sociedades no financieras fue del 6,5% en febrero, sin cambios con respecto al mes anterior. Por último, la tasa de crecimiento interanual de los depósitos de los intermediarios financieros no monetarios (excluidos las empresas de seguros y los fondos de pensiones) descendió hasta el 7% en febrero, desde el 9,2% de enero.

### **Crédito a residentes en la zona del euro**

La tasa de crecimiento interanual del crédito total concedido a los residentes en la zona del euro se incrementó hasta el 3,2% en febrero de 2016, desde el 2,6% registrado el mes precedente. La tasa de crecimiento interanual del crédito otorgado a las Administraciones Públicas aumentó hasta el 10,1% en febrero, desde el 8,7% de enero, mientras que la tasa de crecimiento interanual del crédito concedido al sector privado se elevó hasta el 1,2% en febrero, frente al 0,9% de enero.

Entre los componentes del crédito al sector privado, la tasa de crecimiento interanual de los préstamos (ajustada de titulizaciones y otras transferencias) aumentó hasta el 0,9% en febrero, desde el 0,6% de enero. En particular, la tasa de crecimiento interanual de los préstamos a los hogares se incrementó hasta el 1,6% en febrero, desde el 1,4% de enero, y la de los préstamos a las sociedades no financieras hasta el 0,9% en febrero, frente al 0,6% de enero.

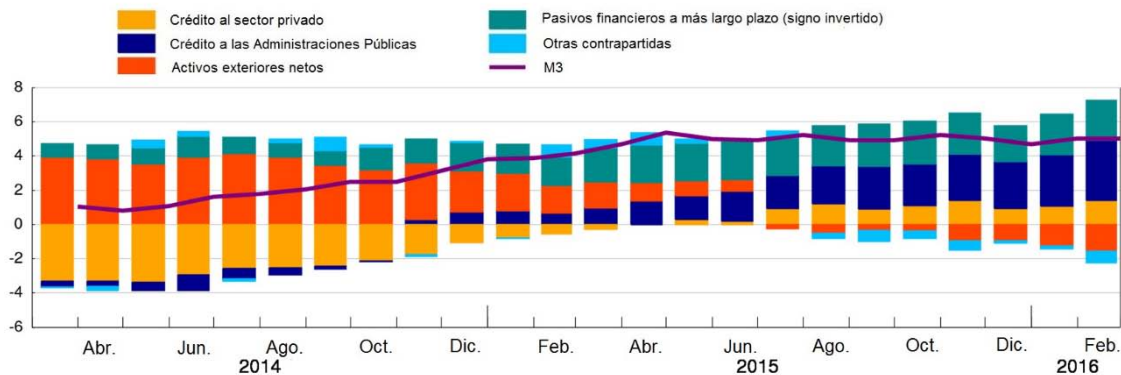
### **Pasivos financieros a más largo plazo**

La tasa de variación interanual de los pasivos financieros a más largo plazo del sector de las IFM fue más negativa y se situó en el -3,4% en febrero de 2016, frente al -3,3% de enero.

### **M3 y sus contrapartidas**

La tasa de crecimiento interanual del agregado monetario amplio M3 se situó en el 5% en febrero de 2016. Las contribuciones de las contrapartidas de M3 al balance de las IFM fueron como se indica a continuación. La contribución de los pasivos financieros a más largo plazo fue de 2,3 puntos porcentuales, la de los activos exteriores netos fue de -1,5 puntos porcentuales, la del crédito concedido a las Administraciones Públicas fue de 3,5 puntos porcentuales, y la del crédito al sector privado fue de 1,4 puntos porcentuales; las restantes contrapartidas de M3 contribuyeron con -0,7 puntos porcentuales.

**Contribución de las contrapartidas de M3 a la tasa de crecimiento interanual de M3**  
(puntos porcentuales)



**Notas:**

- Los datos que figuran en esta nota de prensa están desestacionalizados y ajustados de efectos calendario de fin de mes, salvo indicación en contrario.
- El sector privado se refiere a las instituciones distintas de IFM de la zona del euro, excluidas las Administraciones Públicas.
- En el sitio web del BCE <http://www.ecb.europa.eu/stats/money/aggregates/aggr/html/index.en.html> pueden consultarse otros cuadros, datos estadísticos y notas metodológicas, así como el calendario de publicación previsto.
- En la sección «Statistical Data Warehouse» del sitio web del BCE <http://sdw.ecb.europa.eu/reports.do?node=1000003503> puede consultarse un conjunto de cuadros en los que se presentan la evolución monetaria de la zona del euro y los balances de las IFM de la zona del euro y de los países de la zona del euro, junto con una herramienta fácil de usar para descargar los datos.

**1 Evolución monetaria de la zona del euro: FEBRERO 2016**  
(mm de euros y tasas de variación interanual; datos desestacionalizados<sup>3)</sup>)

	SALDO A FIN DE MES	FLUJO MENSUAL			TASA DE CRECIMIENTO INTERANUAL		
		FEB. 2016	DIC. 2015	ENE. 2016	FEB. 2016	DIC. 2015	ENE. 2016
<b>COMPONENTES DE M3</b>							
<b>(1) M3</b>	<b>10968</b>	<b>-4</b>	<b>75</b>	<b>58</b>	<b>4,7</b>	<b>5,0</b>	<b>5,0</b>
1.1. M2	10311	28	64	39	5,3	5,5	5,4
1.1.1 M1	6716	28	65	48	10,8	10,5	10,3
Efectivo en circulación	1047	-3	10	2	6,7	6,1	5,7
Depósitos a la vista	5669	31	55	46	11,6	11,3	11,2
1.1.2 Otros depósitos a corto plazo (M2 - M1)	3595	-1	-1	-10	-3,5	-2,7	-2,5
Depósitos a plazo hasta dos años	1430	1	3	-18	-9,0	-7,4	-7,4
Depósitos disponibles con preaviso hasta tres meses	2165	-2	-4	8	0,6	0,7	1,0
1.2 Instrumentos negociables (M3 - M2)	656	-32	11	19	-3,8	-1,5	-1,1
Cesiones temporales	93	-14	9	7	-38,2	-29,2	-27,9
Participaciones en fondos del mercado monetario	475	-6	-3	4	11,5	9,4	9,4
Valores representativos de deuda hasta dos años	88	-12	5	9	-26,2	-16,1	-12,4
<b>CONTRAPARTIDAS DE M3</b>							
<b>Pasivos de las IFM:</b>							
<b>(2) Tenencias de la Administración Central<sup>b)</sup></b>	<b>295</b>	<b>-18</b>	<b>28</b>	<b>-11</b>	<b>3,1</b>	<b>3,4</b>	<b>10,0</b>
<b>(3) Pasivos financieros a más largo plazo frente a otros residentes en la zona euro</b>	<b>7074</b>	<b>-10</b>	<b>-33</b>	<b>-15</b>	<b>-3,0</b>	<b>-3,3</b>	<b>-3,4</b>
3.1 Depósitos a plazo a más de dos años	2185	-3	-9	11	-4,6	-4,4	-3,6
3.2 Depósitos disponibles con preaviso a más de tres meses	78	-1	-1	-1	-14,4	-15,3	-15,5
3.3 Valores representativos de deuda a más de dos años	2193	-18	-22	-31	-8,4	-8,8	-9,4
3.4 Capital y reservas	2618	12	0	6	4,2	3,4	3,1
<b>Activos de las IFM:</b>							
<b>(4) Crédito a residentes en la zona euro</b>	<b>16734</b>	<b>-1</b>	<b>88</b>	<b>81</b>	<b>2,3</b>	<b>2,6</b>	<b>3,2</b>
4.1 Crédito a las Administraciones Públicas	4006	27	61	37	7,9	8,7	10,1
Préstamos	1118	-7	5	0	-1,8	-2,5	-2,4
Valores representativos de deuda	2888	34	56	37	12,3	13,8	15,9
4.2 Crédito a otros residentes en la zona del euro <sup>c)</sup>	12728	-27	27	45	0,8	0,9	1,2
Préstamos <sup>d)</sup>	10659	-39	36	43	0,6	0,8	1,1
préstamos ajustados de titulizaciones y otras transferencias <sup>e)</sup>	11044	-39	33	41	0,4	0,6	0,9
Valores representativos de deuda	1309	17	7	4	1,9	2,4	2,9
Acciones y participaciones en fondos de inversión no monetarios	761	-5	-16	-2	0,5	-0,3	-1,4
<b>(5) Activos exteriores netos</b>	<b>1306</b>	<b>-32</b>	<b>-30</b>	<b>-50</b>	<b>-</b>	<b>-</b>	<b>-</b>
<b>(6) Otras contrapartidas de M3 (residual)</b>	<b>297</b>	<b>0</b>	<b>12</b>	<b>0</b>	<b>-</b>	<b>-</b>	<b>-</b>
de las cuales							
6.1 Cesiones temporales con entidades de contrapartida central (pasivos) (+) <sup>f)</sup>	247	-12	9	32	11,6	5,7	8,2
6.2 Adquisiciones temporales frente a entidades de contrapartida central (activos) (-) <sup>f)</sup>	143	-10	7	1	-2,9	7,0	-1,8

a) Las discrepancias en el cuadro pueden deberse al redondeo. La información de este cuadro se basa en las estadísticas del balance consolidado remitidas por las instituciones financieras monetarias (IFM), que incluyen el Eurosistema, las entidades de crédito y los fondos del mercado monetario situados en la zona del euro.

Los flujos mensuales se refieren a las diferencias en los saldos ajustados por reclasificaciones, variaciones del tipo de cambio, otras revalorizaciones y otros cambios que no se deriven de operaciones.

M3 comprende los pasivos de las IFM y de ciertos organismos de la Administración Central (Correos, Tesoro) frente a residentes en la zona del euro distintos de las IFM, excluida la Administración Central.

b) Incluye depósitos de la Administración Central en las IFM, así como valores emitidos por las IFM.

c) En esta nota de prensa, el sector privado también se refiere a las instituciones distintas de IFM de la zona del euro, excluidas las Administraciones Públicas.

d) Para un mayor grado de detalle, véase cuadro 4.

e) Ajustados de préstamos dados de baja del balance estadístico de las IFM por titulizaciones y otras transferencias.

f) La serie no está desestacionalizada.

**2 Detalle de los depósitos en M3 por sector tenedor y tipo: FEBRERO 2016**  
(mm de euros y tasas de variación interanual; datos desestacionalizados<sup>d)</sup>)

	SALDO A FIN DE MES	FLUJO MENSUAL			TASA DE CRECIMIENTO INTERANUAL		
	FEB. 2016	DIC. 2015	ENE. 2016	FEB. 2016	DIC. 2015	ENE. 2016	FEB. 2016
<b>DETALLE DE LOS DEPÓSITOS EN M3</b>							
<b>Total depósitos</b> (= partidas 1, 2, 3, 4 y 5)	<b>9357</b>	<b>17</b>	<b>63</b>	<b>43</b>	<b>4,5</b>	<b>4,9</b>	<b>4,9</b>
<b>(1) Depósitos de los hogares<sup>b)</sup></b>	<b>5795</b>	<b>24</b>	<b>14</b>	<b>30</b>	<b>3,5</b>	<b>3,8</b>	<b>4,0</b>
1.1 Depósitos a la vista	3103	28	16	25	11,0	10,5	10,5
1.2 Depósitos a plazo hasta dos años	693	-4	1	-1	-13,4	-11,3	-10,1
1.3 Depósitos disponibles con preaviso hasta tres meses	1996	1	-4	7	0,0	0,2	0,4
1.4 Cesiones temporales	3	-1	1	-1	-14,2	-12,4	-25,5
<b>(2) Depósitos de las sociedades no financieras<sup>c)</sup></b>	<b>1977</b>	<b>-3</b>	<b>40</b>	<b>11</b>	<b>5,5</b>	<b>6,5</b>	<b>6,5</b>
2.1 Depósitos a la vista	1531	-3	41	10	10,6	10,8	10,5
2.2 Depósitos a plazo hasta dos años	321	1	-2	1	-9,5	-9,0	-7,5
2.3 Depósitos disponibles con preaviso hasta tres meses	116	0	-1	0	4,4	4,4	4,7
2.4 Cesiones temporales	10	-1	2	0	-57,9	-17,6	-28,8
<b>(3) Depósitos de los intermediarios financieros no monetarios, salvo empresas de seguros y fondos de pensiones<sup>c), d)</sup></b>	<b>980</b>	<b>2</b>	<b>-6</b>	<b>-4</b>	<b>8,4</b>	<b>9,2</b>	<b>7,0</b>
3.1 Depósitos a la vista	653	7	-18	4	17,2	14,9	14,1
3.2 Depósitos a plazo hasta dos años	240	5	5	-14	1,8	6,4	0,5
3.3 Depósitos disponibles con preaviso hasta tres meses	23	-1	1	-1	17,5	28,6	25,0
3.4 Cesiones temporales <sup>d)</sup>	65	-9	6	7	-35,5	-27,7	-25,8
<b>(4) Depósitos de las empresas de seguros y fondos de pensiones</b>	<b>232</b>	<b>2</b>	<b>0</b>	<b>8</b>	<b>-0,8</b>	<b>-3,1</b>	<b>1,8</b>
<b>(5) Depósitos de otras Administraciones Públicas</b>	<b>373</b>	<b>-9</b>	<b>15</b>	<b>-3</b>	<b>8,3</b>	<b>9,8</b>	<b>7,8</b>

a) Las discrepancias en el cuadro pueden deberse al redondeo. La información de este cuadro se basa en las estadísticas del balance consolidado remitidas por las instituciones financieras monetarias (IFM), que incluyen el Eurosistema, las entidades de crédito y los fondos del mercado monetario situados en la zona del euro.

Los flujos mensuales se refieren a las diferencias en los saldos ajustados por reclasificaciones, variaciones del tipo de cambio, otras revalorizaciones y otros cambios que no se deriven de operaciones.

b) Incluye depósitos de las instituciones sin fines de lucro al servicio de los hogares.

c) De conformidad con el SEC 2010, en diciembre de 2014, las sociedades holding de grupos no financieros se reclasificaron del sector de sociedades no financieras al de instituciones financieras. En las estadísticas del balance de las IFM, estas entidades se incluyen en el sector de instituciones financieras distintas de IFM y empresas de seguros y fondos de pensiones.

d) Excluye las cesiones temporales realizadas a través de entidades de contrapartida central.

**3 Contribuciones de los componentes de M3 a la tasa de crecimiento interanual de M3: FEBRERO 2016**  
(contribuciones en términos de la tasa de variación interanual de M3; datos desestacionalizados<sup>a)</sup>)

	DICIEMBRE 2015	ENERO 2016	FEBRERO 2016
<b>(1) M1</b>	<b>6,2</b>	<b>6,1</b>	<b>6,0</b>
1.1 Efectivo en circulación	0,6	0,6	0,5
1.2 Depósitos a la vista	5,6	5,5	5,4
<b>(2) M2 - M1 (otros depósitos a corto plazo)</b>	<b>-1,3</b>	<b>-1,0</b>	<b>-0,9</b>
<b>(3) M3 - M2 (instrumentos a corto plazo negociables)</b>	<b>-0,2</b>	<b>-0,1</b>	<b>-0,1</b>
<b>(4) M3 (rúbricas 1, 2 y 3)</b>	<b>4,7</b>	<b>5,0</b>	<b>5,0</b>

a) Las discrepancias en el cuadro pueden deberse al redondeo.

**4 Detalle de los préstamos y créditos como contrapartidas de M3 por sector prestatario, finalidad y plazo inicial: FEBRERO 2016**  
(mm de euros y tasas de variación interanual; datos desestacionalizados<sup>a)</sup>)

	SALDO A FIN DE MES	FLUJO MENSUAL			TASA DE CRECIMIENTO INTERANUAL		
		FEB. 2016	DIC. 2015	ENE. 2016	FEB. 2016	DIC. 2015	ENE. 2016
<b>DETALLE DE LOS PRÉSTAMOS Y CRÉDITOS COMO CONTRAPARTIDAS DE M3</b>							
<b>(1) Préstamos a hogares<sup>b)</sup></b>	<b>5331</b>	<b>0</b>	<b>7</b>	<b>19</b>	<b>1,9</b>	<b>1,9</b>	<b>2,2</b>
<i>préstamos ajustados de titulizaciones y otras transferencias<sup>c)</sup></i>	<b>5652</b>	<b>2</b>	<b>6</b>	<b>9</b>	<b>1,4</b>	<b>1,4</b>	<b>1,6</b>
1.1 Crédito al consumo	602	-1	1	6	3,8	4,0	5,2
1.2 Préstamos para adquisición de vivienda	3967	4	6	13	2,1	2,1	2,3
1.3 Otros fines	762	-3	-1	-1	-0,5	-0,5	-0,3
<i>de los cuales: empresarios individuales<sup>d)</sup></i>	389	-2	-1	0	-1,5	-1,8	-1,6
<b>(2) Préstamos a sociedades no financieras<sup>e)</sup></b>	<b>4302</b>	<b>-21</b>	<b>22</b>	<b>15</b>	<b>0,0</b>	<b>0,5</b>	<b>0,6</b>
<i>préstamos ajustados de titulizaciones y otras transferencias<sup>c)</sup></i>	<b>4360</b>	<b>-19</b>	<b>24</b>	<b>18</b>	<b>0,1</b>	<b>0,6</b>	<b>0,9</b>
2.1 hasta un año	1051	-32	13	3	-4,2	-3,1	-2,9
2.2 de uno a cinco años	776	6	6	11	4,4	4,7	6,3
2.3 a más de cinco años	2475	6	3	0	0,6	0,8	0,5
<b>(3) Préstamos a intermediarios financieros no monetarios, salvo empresas de seguros y fondos de pensiones<sup>e), f)</sup></b>	<b>900</b>	<b>-18</b>	<b>5</b>	<b>9</b>	<b>-2,7</b>	<b>-2,5</b>	<b>-1,5</b>
<b>(4) Préstamos a empresas de seguros y fondos de pensiones</b>	<b>126</b>	<b>0</b>	<b>2</b>	<b>1</b>	<b>-4,2</b>	<b>-9,6</b>	<b>-6,9</b>

a) Las discrepancias en el cuadro pueden deberse al redondeo.

Los flujos mensuales se refieren a las diferencias en los saldos ajustados por saneamientos totales o parciales, reclasificaciones, variaciones del tipo de cambio y otros cambios que no se deriven de operaciones.

Los datos se refieren a los préstamos concedidos por las instituciones financieras monetarias (IFM) a los residentes en la zona del euro distintos de IFM, excluidas las Administraciones Públicas.

b) Incluye préstamos a instituciones sin fines de lucro al servicio de los hogares.

c) Ajustados de préstamos dados de baja del balance estadístico de las IFM por titulizaciones y otras transferencias.

d) La serie no está desestacionalizada.

e) De conformidad con el SEC 2010, en diciembre de 2014, las sociedades holding de grupos no financieros se reclasificaron del sector de sociedades no financieras al de instituciones financieras. En las estadísticas del balance de las IFM, estas entidades se incluyen en el sector de instituciones financieras distintas de IFM y empresas de seguros y fondos de pensiones.

f) Excluye las adquisiciones temporales frente a entidades de contrapartida central.