



BANCO CENTRAL EUROPEO

EUROSISTEMA

NOTA DE PRENSA

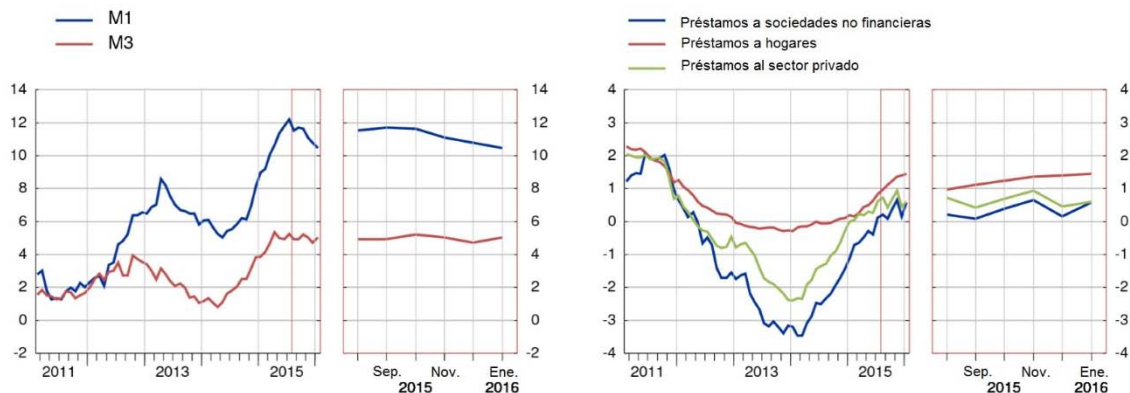
25 de febrero de 2016

Evolución monetaria de la zona del euro: Enero de 2016

- La tasa de crecimiento interanual del agregado monetario amplio M3 se incrementó hasta el 5% en enero de 2016, desde el 4,7% registrado en diciembre.
- La tasa de crecimiento interanual del agregado monetario estrecho M1, que incluye el efectivo en circulación y los depósitos a la vista, se redujo hasta situarse en el 10,5% en enero, frente al 10,8% de diciembre.
- La tasa de crecimiento interanual de los préstamos a hogares fue del 1,4% en enero, sin variación con respecto a diciembre.
- La tasa de crecimiento interanual de los préstamos a las sociedades no financieras aumentó hasta el 0,6% en enero, desde el 0,1% de diciembre.

Agregados monetarios y préstamos al sector privado

(tasas de crecimiento interanual, préstamos ajustados de titulizaciones y otras transferencias)



Componentes del agregado monetario amplio M3

La tasa de crecimiento interanual del agregado monetario amplio M3 se incrementó hasta el 5% en enero de 2016, frente al 4,7% registrado en diciembre, situándose, en promedio, en el 4,9% en el período de tres meses transcurrido hasta enero. A continuación se presenta la evolución de los componentes de M3. La tasa de crecimiento interanual del agregado monetario estrecho M1, que incluye el efectivo en circulación

Banco Central Europeo Dirección General de Comunicación
División de Relaciones con los Medios de Comunicación Globales, Sonnemannstrasse 20, 60314 Frankfurt am Main, Alemania
Tel.: +49 69 1344 7455, correo electrónico: media@ecb.europa.eu, sitio web: www.ecb.europa.eu

Se permite su reproducción, siempre que se cite la fuente.

Traducción al español: Banco de España

y los depósitos a la vista, se redujo hasta situarse en el 10,5% en enero, frente al 10,8% de diciembre. La tasa de crecimiento interanual de los depósitos a corto plazo distintos de los depósitos a la vista (M2-M1) fue menos negativa y se situó en el -2,7% en enero, desde el -3,5% de diciembre, al igual que la tasa de crecimiento interanual de los instrumentos negociables (M3-M2), que fue del -1,3% en enero, frente al -3,8% de diciembre.

Dentro de M3, la tasa de crecimiento interanual de los depósitos de los hogares se incrementó hasta el 3,7% en enero, frente al 3,5% de diciembre, mientras que la de los depósitos de las sociedades no financieras aumentó hasta situarse en el 6,5% en enero, desde el 5,5% de diciembre. Por último, la tasa de crecimiento interanual de los depósitos de los intermediarios financieros no monetarios (excluidos las empresas de seguros y los fondos de pensiones) se elevó hasta el 9,2% en enero, frente al 8,4% de diciembre.

Crédito a residentes en la zona del euro

La tasa de crecimiento interanual del crédito total concedido a los residentes en la zona del euro se incrementó hasta el 2,6% en enero de 2016, desde el 2,4% registrado el mes precedente. La tasa de crecimiento interanual del crédito otorgado a las Administraciones Públicas aumentó hasta el 8,6% en enero, desde el 7,9% de diciembre, mientras que la tasa de crecimiento interanual del crédito concedido al sector privado se situó en el 0,9% en enero, frente al 0,8% registrado en diciembre.

Entre los componentes del crédito al sector privado, la tasa de crecimiento interanual de los préstamos (ajustada de titulizaciones y otras transferencias) se elevó hasta el 0,6% en enero, desde el 0,4% de diciembre. En particular, la tasa de crecimiento interanual de los préstamos a los hogares se situó en el 1,4% en enero, sin variación en relación con el mes anterior, y la tasa de crecimiento interanual de los préstamos a las sociedades no financieras se incrementó hasta el 0,6% en enero, desde el 0,1% de diciembre.

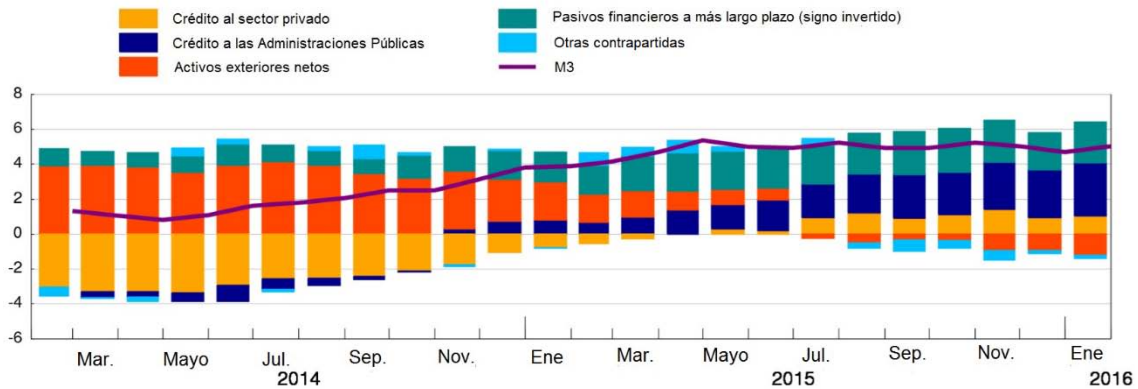
Pasivos financieros a más largo plazo

La tasa de crecimiento interanual de los pasivos financieros a más largo plazo del sector de las IFM fue más negativa y se situó en el -3,3% en enero de 2016, frente al -3% de diciembre.

M3 y sus contrapartidas

La tasa de crecimiento interanual del agregado monetario amplio M3 aumentó hasta el 5% en enero de 2016. Las contribuciones de las contrapartidas de M3 al balance de las IFM fueron como se indica a continuación. La contribución de los pasivos financieros a más largo plazo fue de 2,3 puntos porcentuales, la de los activos exteriores netos fue de -1,2 puntos porcentuales, la del crédito concedido a las Administraciones Públicas fue de 3 puntos porcentuales, y la del crédito al sector privado fue de 1 punto porcentual; las restantes contrapartidas de M3 contribuyeron con -0,2 puntos porcentuales.

Contribución de las contrapartidas de M3 a la tasa de crecimiento interanual de M3
(puntos porcentuales)



Notas:

- Los datos que figuran en esta nota de prensa están desestacionalizados y ajustados de efectos calendario de fin de mes, salvo indicación en contrario.
- El sector privado se refiere a las instituciones distintas de IFM de la zona del euro, excluidas las Administraciones Públicas.
- En el sitio web del BCE <http://www.ecb.europa.eu/stats/money/aggregates/aggr/html/index.en.html> pueden consultarse otros cuadros, datos estadísticos y notas metodológicas, así como el calendario de publicación previsto.
- En la sección «Statistical Data Warehouse» del sitio web del BCE <http://sdw.ecb.europa.eu/reports.do?node=1000003503> puede consultarse un conjunto de cuadros en los que se presentan la evolución monetaria de la zona del euro y los balances de las IFM de la zona del euro y de los países de la zona del euro, junto con una herramienta fácil de usar para descargar los datos.

1 Evolución monetaria de la zona del euro: ENERO 2016
(mm de euros y tasas de variación interanual; datos desestacionalizados³⁾)

	SALDO A FIN DE MES	FLUJO MENSUAL			TASA DE CRECIMIENTO INTERANUAL		
		ENE. 2016	NOV. 2015	DIC. 2015	ENE. 2016	NOV. 2015	DIC. 2015
COMPONENTES DE M3							
(1) M3	10909	63	-4	75	5,0	4,7	5,0
1.1. M2	10273	61	28	63	5,2	5,3	5,4
1.1.1 M1	6667	56	28	65	11,1	10,8	10,5
Efectivo en circulación	1044	8	-3	10	8,0	6,7	6,1
Depósitos a la vista	5623	48	31	55	11,7	11,6	11,3
1.1.2 Otros depósitos a corto plazo (M2 - M1)	3605	5	-1	-2	-4,0	-3,5	-2,7
Depósitos a plazo hasta dos años	1449	7	1	1	-9,9	-9,0	-7,5
Depósitos disponibles con preaviso hasta tres meses	2157	-2	-2	-4	0,3	0,6	0,7
1.2 Instrumentos negociables (M3 - M2)	637	1	-32	12	2,7	-3,8	-1,3
Cesiones temporales	88	-16	-14	11	-29,6	-38,2	-28,0
Participaciones en fondos del mercado monetario	471	12	-6	-3	12,3	11,5	9,4
Valores representativos de deuda hasta dos años	78	5	-12	5	7,3	-26,2	-16,2
CONTRAPARTIDAS DE M3							
Pasivos de las IFM:							
(2) Tenencias de la Administración Central^{b)}	306	-52	-18	28	10,3	3,1	3,4
(3) Pasivos financieros a más largo plazo frente a otros residentes en la zona euro	7055	-11	-12	-31	-3,4	-3,0	-3,3
3.1 Depósitos a plazo a más de dos años	2175	-21	-3	-9	-4,9	-4,6	-4,4
3.2 Depósitos disponibles con preaviso a más de tres meses	79	-2	-1	-1	-11,4	-14,4	-15,4
3.3 Valores representativos de deuda a más de dos años	2225	-6	-19	-25	-8,8	-8,4	-8,9
3.4 Capital y reservas	2577	18	10	4	3,6	4,1	3,5
Activos de las IFM:							
(4) Crédito a residentes en la zona euro	16652	55	0	84	2,6	2,4	2,6
4.1 Crédito a las Administraciones Públicas	3964	37	27	60	7,8	7,9	8,6
Préstamos	1117	-2	-7	5	-0,7	-1,8	-2,4
Valores representativos de deuda	2846	38	34	55	11,7	12,3	13,7
4.2 Crédito a otros residentes en la zona del euro ^{c)}	12688	19	-27	24	1,1	0,8	0,9
Préstamos ^{d)}	10617	35	-39	34	1,2	0,7	0,8
<i>préstamos ajustados de titulaciones y otras transferencias^{e)}</i>	11013	31	-39	31	0,9	0,4	0,6
Valores representativos de deuda	1306	-20	17	7	-0,7	1,9	2,3
Acciones y participaciones en fondos de inversión no monetarios	765	4	-5	-17	3,4	0,6	-0,4
(5) Activos exteriores netos	1310	-15	-32	-28	-	-	-
(6) Otras contrapartidas de M3 (residual)	309	-40	-3	15	-	-	-
<i>de las cuales</i>							
6.1 Cesiones temporales con entidades de contrapartida central (pasivos) (+) ^{f)}	214	21	-12	8	18,0	11,6	5,1
6.2 Adquisiciones temporales frente a entidades de contrapartida central (activos) (-) ^{f)}	142	1	-10	7	11,7	-2,9	7,0

a) Las discrepancias en el cuadro pueden deberse al redondeo. La información de este cuadro se basa en las estadísticas del balance consolidado remitidas por las instituciones financieras monetarias (IFM), que incluyen el Eurosistema, las entidades de crédito y los fondos del mercado monetario situados en la zona del euro.

Los flujos mensuales se refieren a las diferencias en los saldos ajustados por reclasificaciones, variaciones del tipo de cambio, otras revalorizaciones y otros cambios que no se deriven de operaciones.

M3 comprende los pasivos de las IFM y de ciertos organismos de la Administración Central (Correos, Tesoro) frente a residentes en la zona del euro distintos de las IFM, excluida la Administración Central.

b) Incluye depósitos de la Administración Central en las IFM, así como valores emitidos por las IFM.

c) En esta nota de prensa, el sector privado también se refiere a las instituciones distintas de IFM de la zona del euro, excluidas las Administraciones Públicas.

d) Para un mayor grado de detalle, véase cuadro 4.

e) Ajustados de préstamos dados de baja del balance estadístico de las IFM por titulaciones y otras transferencias.

f) La serie no está desestacionalizada.

2 Detalle de los depósitos en M3 por sector tenedor y tipo: ENERO 2016
(mm de euros y tasas de variación interanual; datos desestacionalizados^{a)})

	SALDO A FIN DE MES	FLUJO MENSUAL			TASA DE CRECIMIENTO INTERANUAL		
	ENE. 2016	NOV. 2015	DIC. 2015	ENE. 2016	NOV. 2015	DIC. 2015	ENE. 2016
DETALLE DE LOS DEPÓSITOS EN M3							
Total depósitos (= partidas 1, 2, 3, 4 y 5)	9316	38	17	63	4,4	4,5	4,9
(1) Depósitos de los hogares^{b)}	5764	21	24	13	3,3	3,5	3,7
1.1 Depósitos a la vista	3077	29	28	16	10,9	11,0	10,5
1.2 Depósitos a plazo hasta dos años	694	-6	-4	0	-14,5	-13,4	-11,4
1.3 Depósitos disponibles con preaviso hasta tres meses	1989	-2	1	-4	0,1	0,0	0,2
1.4 Cesiones temporales	4	0	-1	1	-18,1	-14,2	-12,4
(2) Depósitos de las sociedades no financieras^{c)}	1966	-8	-3	40	5,0	5,5	6,5
2.1 Depósitos a la vista	1521	-10	-3	41	10,0	10,6	10,8
2.2 Depósitos a plazo hasta dos años	320	4	1	-2	-11,0	-9,5	-9,0
2.3 Depósitos disponibles con preaviso hasta tres meses	116	0	0	-1	1,9	4,4	4,4
2.4 Cesiones temporales	10	-1	-1	2	-31,7	-57,9	-17,4
(3) Depósitos de los intermediarios financieros no monetarios, salvo empresas de seguros y fondos de pensiones^{c), d)}	983	21	2	-5	9,7	8,4	9,2
3.1 Depósitos a la vista	648	29	7	-18	19,9	17,2	14,9
3.2 Depósitos a plazo hasta dos años	253	2	5	4	1,6	1,7	6,0
3.3 Depósitos disponibles con preaviso hasta tres meses	23	0	-1	1	-0,9	17,5	28,6
3.4 Cesiones temporales ^{d)}	59	-10	-9	7	-30,0	-35,5	-25,9
(4) Depósitos de las empresas de seguros y fondos de pensiones	224	-2	2	-1	-4,7	-0,8	-3,2
(5) Depósitos de otras Administraciones Públicas	378	5	-9	15	10,9	8,3	9,9

a) Las discrepancias en el cuadro pueden deberse al redondeo. La información de este cuadro se basa en las estadísticas del balance consolidado remitidas por las instituciones financieras monetarias (IFM), que incluyen el Eurosistema, las entidades de crédito y los fondos del mercado monetario situados en la zona del euro.

Los flujos mensuales se refieren a las diferencias en los saldos ajustados por reclasificaciones, variaciones del tipo de cambio, otras revalorizaciones y otros cambios que no se deriven de operaciones.

b) Incluye depósitos de las instituciones sin fines de lucro al servicio de los hogares.

c) De conformidad con el SEC 2010, en diciembre de 2014, las sociedades holding de grupos no financieros se reclasificaron del sector de sociedades no financieras al de instituciones financieras. En las estadísticas del balance de las IFM, estas entidades se incluyen en el sector de instituciones financieras distintas de IFM y empresas de seguros y fondos de pensiones.

d) Excluye las cesiones temporales realizadas a través de entidades de contrapartida central.

3 Contribuciones de los componentes de M3 a la tasa de crecimiento interanual de M3: ENERO 2016
(contribuciones en términos de la tasa de variación interanual de M3; datos desestacionalizados^{a)})

	NOVIEMBRE 2015	DICIEMBRE 2015	ENERO 2016
(1) M1	6,4	6,2	6,1
1.1 Efectivo en circulación	0,7	0,6	0,6
1.2 Depósitos a la vista	5,6	5,6	5,5
(2) M2 - M1 (otros depósitos a corto plazo)	-1,5	-1,3	-1,0
(3) M3 - M2 (instrumentos a corto plazo negociables)	0,2	-0,2	-0,1
(4) M3 (rúbricas 1, 2 y 3)	5,0	4,7	5,0

a) Las discrepancias en el cuadro pueden deberse al redondeo.

4 Detalle de los préstamos y créditos como contrapartidas de M3 por sector prestatario, finalidad y plazo inicial: ENERO 2016
(mm de euros y tasas de variación interanual; datos desestacionalizados^{a)})

	SALDO A FIN DE MES	FLUJO MENSUAL			TASA DE CRECIMIENTO INTERANUAL		
		ENE. 2016	NOV. 2015	DIC. 2015	ENE. 2016	NOV. 2015	DIC. 2015
DETALLE DE LOS PRÉSTAMOS Y CRÉDITOS COMO CONTRAPARTIDAS DE M3							
(1) Préstamos a hogares^{b)}	5312	8	0	6	1,9	1,9	1,9
<i>préstamos ajustados de titulizaciones y otras transferencias^{c)}</i>	5643	9	2	6	1,4	1,4	1,4
1.1 Crédito al consumo	596	3	-1	1	3,6	3,8	4,0
1.2 Préstamos para adquisición de vivienda	3952	4	4	5	2,1	2,1	2,0
1.3 Otros fines	763	2	-3	0	-0,2	-0,5	-0,3
<i>de los cuales: empresarios individuales^{d)}</i>	389	1	-2	-1	-1,3	-1,5	-1,8
(2) Préstamos a sociedades no financieras^{e)}	4289	12	-21	21	0,7	0,0	0,4
<i>préstamos ajustados de titulizaciones y otras transferencias^{c)}</i>	4352	9	-19	23	0,7	0,1	0,6
2.1 hasta un año	1049	16	-32	13	-0,9	-4,2	-3,1
2.2 de uno a cinco años	465	-2	6	5	3,5	4,4	4,6
2.3 a más de cinco años	2475	-1	6	2	0,5	0,6	0,7
(3) Préstamos a intermediarios financieros no monetarios, salvo empresas de seguros y fondos de pensiones^{e), f)}	891	15	-18	5	-0,1	-2,6	-2,5
(4) Préstamos a empresas de seguros y fondos de pensiones	126	0	0	2	1,4	-4,2	-9,5

a) Las discrepancias en el cuadro pueden deberse al redondeo.

Los flujos mensuales se refieren a las diferencias en los saldos ajustados por saneamientos totales o parciales, reclasificaciones, variaciones del tipo de cambio y otros cambios que no se deriven de operaciones.

Los datos se refieren a los préstamos concedidos por las instituciones financieras monetarias (IFM) a los residentes en la zona del euro distintos de IFM, excluidas las Administraciones Públicas.

b) Incluye préstamos a instituciones sin fines de lucro al servicio de los hogares.

c) Ajustados de préstamos dados de baja del balance estadístico de las IFM por titulizaciones y otras transferencias.

d) La serie no está desestacionalizada.

e) De conformidad con el SEC 2010, en diciembre de 2014, las sociedades holding de grupos no financieros se reclasificaron del sector de sociedades no financieras al de instituciones financieras. En las estadísticas del balance de las IFM, estas entidades se incluyen en el sector de instituciones financieras distintas de IFM y empresas de seguros y fondos de pensiones.

f) Excluye las adquisiciones temporales frente a entidades de contrapartida central.