



BANCO CENTRAL EUROPEO

EUROSISTEMA

NOTA DE PRENSA

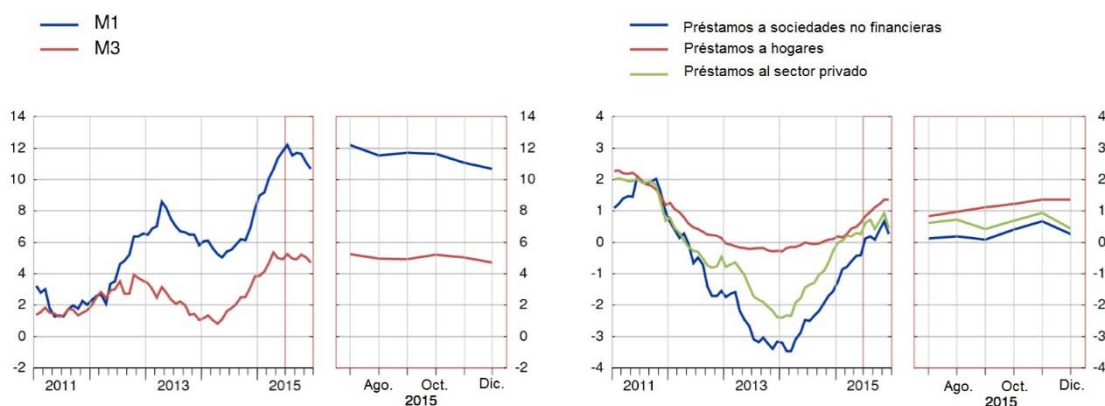
29 de enero de 2016

Evolución monetaria de la zona del euro: Diciembre 2015

- La tasa de crecimiento interanual del agregado monetario amplio M3 descendió hasta el 4,7% en diciembre de 2015, desde el 5% registrado en noviembre.
- La tasa de crecimiento interanual del agregado monetario estrecho M1, que incluye el efectivo en circulación y los depósitos a la vista, se redujo hasta situarse en el 10,7% en diciembre, frente al 11,1% de noviembre.
- La tasa de crecimiento interanual de los préstamos a hogares fue del 1,4% en diciembre, sin variación con respecto al período anterior.
- La tasa de crecimiento interanual de los préstamos a las sociedades no financieras descendió hasta el 0,3% en diciembre, desde el 0,7% de noviembre.

Agregados monetarios y préstamos al sector privado

(tasas de crecimiento interanual, préstamos ajustados de titulizaciones y otras transferencias)



Componentes del agregado monetario amplio M3

La tasa de crecimiento interanual del agregado monetario amplio M3 descendió hasta situarse en el 4,7% en diciembre de 2015, frente al 5% registrado en noviembre, situándose, en promedio, en el 5% durante el período de tres meses transcurrido hasta diciembre. A continuación se presenta la evolución de los componentes de M3. La tasa de crecimiento interanual del agregado monetario estrecho M1, que incluye el efectivo en circulación y los depósitos a la vista, se redujo hasta situarse en el 10,7% en diciembre, frente al 11,1% de noviembre. La tasa de crecimiento interanual de los depósitos a corto plazo distintos de los depósitos a la vista (M2-M1) fue menos negativa y se situó en el -3,5% en diciembre, frente al -4% de

noviembre. La tasa de crecimiento interanual de los instrumentos negociables (M3-M2) cayó hasta el -2,8% en diciembre, desde el 2,6% de noviembre.

Dentro de M3, la tasa de crecimiento interanual de los depósitos de los hogares se incrementó hasta el 3,5% en diciembre, desde el 3,2% de noviembre, mientras que la de los depósitos de las sociedades no financieras aumentó hasta situarse en el 5,5% en diciembre, desde el 5% de noviembre. Por último, la tasa de crecimiento interanual de los depósitos de los intermediarios financieros no monetarios (excluidos las empresas de seguros y los fondos de pensiones) se redujo hasta el 8,7% en diciembre, frente al 9,7% de noviembre.

Crédito a residentes en la zona del euro

La tasa de crecimiento interanual del crédito total concedido a los residentes en la zona del euro descendió hasta el 2,3% en diciembre de 2015, desde el 2,6% registrado en el mes precedente. La tasa de crecimiento interanual del crédito otorgado a las Administraciones Públicas se situó en el 7,8% en diciembre, sin cambios con respecto al mes precedente, mientras que la tasa de crecimiento interanual del crédito concedido al sector privado se redujo hasta el 0,8% en diciembre, frente al 1,2% registrado en noviembre.

Entre los componentes del crédito al sector privado, la tasa de crecimiento interanual de los préstamos (ajustada de titulizaciones y otras transferencias) cayó hasta el 0,4% en diciembre, desde el 0,9% de noviembre. En particular, la tasa de crecimiento interanual de los préstamos a los hogares se situó en el 1,4% en diciembre, sin variación en relación con el mes anterior, y la tasa de crecimiento interanual de los préstamos a las sociedades no financieras descendió hasta el 0,3% en diciembre, desde el 0,7% de noviembre.

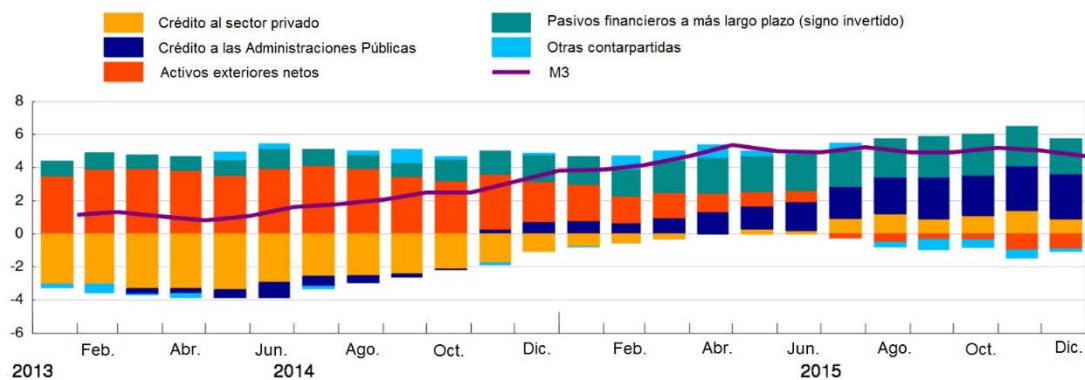
Pasivos financieros a más largo plazo

La tasa de crecimiento interanual de los pasivos financieros a más largo plazo del sector de las IFM fue menos negativa y se situó en el -3% en diciembre de 2015, frente al -3,3% de noviembre.

M3 y sus contrapartidas

La tasa de crecimiento interanual del agregado monetario amplio M3 descendió hasta situarse en el 4,7% en diciembre de 2015. Las contribuciones de las contrapartidas de M3 al balance de las IFM fueron como se indica a continuación. La contribución de los pasivos financieros a más largo plazo fue de 2,1 puntos porcentuales, la de los activos exteriores netos fue de -0,9 puntos porcentuales, la del crédito concedido a las Administraciones Públicas fue de 2,7 puntos porcentuales, y la del crédito al sector privado fue de 0,9 puntos porcentuales; las restantes contrapartidas de M3 contribuyeron con -0,1 punto porcentual.

Contribución de las contrapartidas de M3 a la tasa de crecimiento interanual de M3
(puntos porcentuales)



Notas:

- Los datos que figuran en esta nota de prensa están desestacionalizados y ajustados de efectos calendario de fin de mes, salvo indicación en contrario.
- El sector privado se refiere a las instituciones distintas de IFM de la zona del euro, excluidas las Administraciones Públicas.
- En el sitio web del BCE <http://www.ecb.europa.eu/stats/money/aggregates/aggr/html/index.en.html> pueden consultarse otros cuadros, datos estadísticos y notas metodológicas, así como el calendario de publicación previsto.
- En la sección «Statistical Data Warehouse» del sitio web del BCE <http://sdw.ecb.europa.eu/reports.do?node=1000003503> puede consultarse un conjunto de cuadros en los que se presentan la evolución monetaria de la zona del euro y los balances de las IFM de la zona del euro y de los países de la zona del euro, junto con una herramienta fácil de usar para descargar los datos.

1 Evolución monetaria de la zona del euro: DICIEMBRE 2015

(mm de euros y tasas de variación interanual; datos desestacionalizados^{a)})

	SALDO A FIN DE MES	FLUJO MENSUAL			TASA DE CRECIMIENTO INTERANUAL		
		DIC. 2015	OCT. 2015	NOV. 2015	DIC. 2015	OCT. 2015	NOV. 2015
COMPONENTES DE M3							
(1) M3 (= partidas 1.3, 1.6 y 1.11)	10839	67	61	-3	5,2	5,0	4,7
(1.1) Efectivo en circulación	1035	2	8	-3	8,1	8,0	6,7
(1.2) Depósitos a la vista	5563	49	48	27	12,3	11,7	11,5
(1.3) M1 (partidas 1.1 y 1.2)	6598	51	55	24	11,6	11,1	10,7
(1.4) Depósitos a plazo hasta dos años	1447	-12	7	0	-10,9	-9,9	-9,1
(1.5) Depósitos disponibles con preaviso hasta tres meses	2160	0	-2	-2	0,6	0,3	0,5
(1.6) Otros depósitos a corto plazo (partidas 1.4 y 1.5)	3607	-12	6	-2	-4,3	-4,0	-3,5
(1.7) M2 (partidas 1.3 y 1.6)	10205	38	61	22	5,3	5,2	5,2
(1.8) Cesiones temporales	81	8	-16	-10	-18,8	-29,7	-35,1
(1.9) Participaciones en fondos del mercado monetario	481	16	11	-3	10,0	12,0	11,9
(1.10) Valores representativos de deuda hasta dos años	72	5	5	-12	7,1	7,8	-25,5
(1.11) Instrumentos negociables (partidas 1.8, 1.9 y 1.10)	634	29	1	-25	3,1	2,6	-2,8
CONTRAPARTIDAS DE M3							
Pasivos de las IFM:							
(2) <i>Tenencias de la Administración Central</i> ^{b)}	278	58	-52	-18	29,6	10,3	3,0
(3) <i>Pasivos financieros a más largo plazo frente a otros residentes en la zona euro</i> (= partidas 3.1 a 3.4)	7067	-34	-11	-8	-3,4	-3,3	-3,0
(3.1) Depósitos a plazo a más de dos años	2183	-23	-21	-4	-4,3	-4,9	-4,6
(3.2) Depósitos disponibles con preaviso a más de tres meses	80	-2	-2	-1	-10,1	-11,5	-14,5
(3.3) Valores representativos de deuda a más de dos años	2251	-18	-6	-18	-8,9	-8,7	-8,4
(3.4) Capital y reservas	2554	9	18	14	3,0	3,6	4,3
Activos de las IFM:							
(4) <i>Crédito a residentes en la zona euro</i> (= partidas 4.1 y 4.2)	16567	26	55	-5	2,2	2,6	2,3
(4.1) Crédito a las Administraciones Públicas	3892	10	36	25	6,9	7,8	7,8
Préstamos	1109	-8	-2	-8	0,2	-0,7	-1,9
Valores representativos de deuda	2783	17	38	33	9,9	11,6	12,3
(4.2) Crédito a otros residentes en la zona del euro ^{c)}	12675	17	19	-30	0,9	1,2	0,8
Préstamos ^{d)}	10588	28	36	-42	0,9	1,2	0,6
<i>préstamos ajustados de titulizaciones y otras transferencias</i> ^{e)}	10986	26	32	-41	0,7	0,9	0,4
Valores representativos de deuda	1300	-19	-20	16	0,0	-0,7	1,8
Acciones y participaciones en fondos de inversión no monetarios	787	8	4	-4	2,5	3,4	0,6
(5) <i>Activos exteriores netos</i>	1332	9	-15	-29	ND	ND	ND
(6) <i>Otras contrapartidas de M3 (residual)</i> (= M3 + partidas 2, 3 - partidas 4, 5) <i>de las cuales</i>	286	55	-42	4	ND	ND	ND
(6.1) Cesiones temporales con entidades de contrapartida central (pasivos) (+) ^{f)}	202	-17	21	-15	7,2	18,0	9,6
(6.2) Adquisiciones temporales frente a entidades de contrapartida central (activos) (-) ^{f)}	136	5	1	-10	19,6	11,7	-2,9

a) Las discrepancias en el cuadro pueden deberse al redondeo. La información de este cuadro se basa en las estadísticas del balance consolidado remitidas por las instituciones financieras monetarias (IFM), que incluyen el Eurosistema, las entidades de crédito y los fondos del mercado monetario situados en la zona del euro.

Los flujos mensuales se refieren a las diferencias en los saldos ajustados por reclasificaciones, variaciones del tipo de cambio, otras revalorizaciones y otros cambios que no se deriven de operaciones.

M3 comprende los pasivos de las IFM y de ciertos organismos de la Administración Central (Correos, Tesoro) frente a residentes en la zona del euro distintos de las IFM, excluida la Administración Central.

b) Incluye depósitos de la Administración Central en las IFM, así como valores emitidos por las IFM.

c) En esta nota de prensa, el sector privado también se refiere a las instituciones distintas de IFM de la zona del euro, excluidas las Administraciones Públicas.

d) Para un mayor grado de detalle, véase cuadro 4.

e) Ajustados de préstamos dados de baja del balance estadístico de las IFM por titulizaciones y otras transferencias.

f) La serie no está desestacionalizada.

2 Detalle de los depósitos en M3 por sector tenedor y tipo: DICIEMBRE 2015
(mm de euros y tasas de variación interanual; datos desestacionalizados^{a)})

	SALDO A FIN DE MES	FLUJO MENSUAL			TASA DE CRECIMIENTO INTERANUAL		
	DIC. 2015	OCT. 2015	NOV. 2015	DIC. 2015	OCT. 2015	NOV. 2015	DIC. 2015
DETALLE DE LOS DEPÓSITOS EN M3							
Total depósitos (= partidas 1, 2, 3, 4 y 5)	9251	45	37	15	4,7	4,4	4,5
(1) Depósitos de los hogares^{b)}	5749	10	21	23	3,1	3,2	3,5
(1.1) Depósitos a la vista	3060	15	28	28	11,0	10,9	10,9
(1.2) Depósitos a plazo hasta dos años	694	-2	-5	-4	-14,8	-14,5	-13,5
(1.3) Depósitos disponibles con preaviso hasta tres meses	1993	-3	-2	1	0,0	0,1	0,0
(1.4) Cesiones temporales	3	0	0	-1	-26,0	-20,8	-16,0
(2) Depósitos de las sociedades no financieras^{c)}	1926	25	-8	-3	6,5	5,0	5,5
(2.1) Depósitos a la vista	1480	32	-10	-4	12,2	9,9	10,5
(2.2) Depósitos a plazo hasta dos años	322	-8	4	1	-11,5	-11,1	-9,6
(2.3) Depósitos disponibles con preaviso hasta tres meses	117	1	0	0	2,4	1,9	4,4
(2.4) Cesiones temporales	9	0	-1	0	-26,4	-31,7	-56,3
(3) Depósitos de los intermediarios financieros no monetarios, salvo empresas de seguros y fondos de pensiones^{c), d)}	992	-5	21	4	10,9	9,7	8,7
(3.1) Depósitos a la vista	666	-8	29	5	20,3	20,0	16,9
(3.2) Depósitos a plazo hasta dos años	248	-2	2	5	-0,5	1,7	1,7
(3.3) Depósitos disponibles con preaviso hasta tres meses	22	2	0	-1	35,8	-0,9	17,5
(3.4) Cesiones temporales ^{d)}	56	4	-10	-5	-18,2	-30,0	-30,8
(4) Depósitos de las empresas de seguros y fondos de pensiones	225	4	-2	2	-3,7	-4,7	-0,6
(5) Depósitos de otras Administraciones Públicas	360	9	5	-12	9,8	10,9	7,5

a) Las discrepancias en el cuadro pueden deberse al redondeo. La información de este cuadro se basa en las estadísticas del balance consolidado remitidas por las instituciones financieras monetarias (IFM), que incluyen el Eurosistema, las entidades de crédito y los fondos del mercado monetario situados en la zona del euro.

Los flujos mensuales se refieren a las diferencias en los saldos ajustados por reclasificaciones, variaciones del tipo de cambio, otras revalorizaciones y otros cambios que no se deriven de operaciones.

b) Incluye depósitos de las instituciones sin fines de lucro al servicio de los hogares.

c) De conformidad con el SEC 2010, en diciembre de 2014, las sociedades holding de grupos no financieros se reclasificaron del sector de sociedades no financieras al de instituciones financieras. En las estadísticas del balance de las IFM, estas entidades se incluyen en el sector de instituciones financieras distintas de IFM y empresas de seguros y fondos de pensiones.

d) Excluye las cesiones temporales realizadas a través de entidades de contrapartida central.

3 Contribuciones de los componentes de M3 a la tasa de crecimiento interanual de M3: DICIEMBRE 2015

(mm de euros y tasas de variación interanual; datos desestacionalizados^{a)})

	OCTUBRE 2015	NOVIEMBRE 2015	DICIEMBRE 2015
(1) M1	6,6	6,3	6,2
(1.1) <i>del cual</i> : Efectivo	0,8	0,7	0,6
(1.2) <i>del cual</i> : Depósitos a la vista	5,9	5,6	5,5
(2) M2 - M1 (= otros depósitos a corto plazo)	-1,6	-1,5	-1,3
(3) M3 - M2 (= instrumentos a corto plazo negociables)	0,2	0,2	-0,2
(4) M3 (= rúbricas 1, 2 y 3)	5,2	5,0	4,7

a) Las discrepancias en el cuadro pueden deberse al redondeo.

4 Detalle de los préstamos y créditos como contrapartidas de M3 por sector prestatario, finalidad y plazo inicial: DICIEMBRE 2015

(mm de euros y tasas de variación interanual; datos desestacionalizados^{a)})

	SALDO A FIN DE MES	FLUJO MENSUAL			TASA DE CRECIMIENTO INTERANUAL		
		DIC. 2015	OCT. 2015	NOV. 2015	DIC. 2015	OCT. 2015	NOV. 2015
DETALLE DE LOS PRÉSTAMOS Y CRÉDITOS COMO CONTRAPARTIDAS DE M3							
(1) Préstamos a hogares^{b)}	5306	15	8	-1	1,8	1,9	1,9
<i>préstamos ajustados de titulizaciones y otras transferencias^{c)}</i>	5638	7	9	2	1,2	1,4	1,4
(1.1) Crédito al consumo	595	3	2	-1	2,8	3,5	3,7
(1.2) Préstamos para adquisición de vivienda	3948	13	4	3	2,0	2,1	2,1
(1.3) Otros fines	764	-1	2	-3	-0,4	-0,2	-0,5
de los cuales: empresarios individuales ^{d)}	390	-2	1	-2	-1,5	-1,3	-1,5
(2) Préstamos a sociedades no financieras^{e)}	4271	7	12	-23	0,3	0,7	0,1
<i>préstamos ajustados de titulizaciones y otras transferencias^{c)}</i>	4331	11	9	-21	0,4	0,7	0,3
(2.1) hasta un año	1036	-6	16	-35	-3,1	-0,8	-4,4
(2.2) de uno a cinco años	757	10	-3	6	5,1	3,5	4,9
(2.3) a más de cinco años	2478	3	-1	7	0,4	0,5	0,7
(3) Préstamos a intermediarios financieros no monetarios, salvo empresas de seguros y fondos de pensiones^{e), f)}	887	2	15	-18	-1,5	-0,1	-3,2
(4) Préstamos a empresas de seguros y fondos de pensiones	124	3	0	0	1,9	-1,5	-4,1

a) Las discrepancias en el cuadro pueden deberse al redondeo.

Los flujos mensuales se refieren a las diferencias en los saldos ajustados por saneamientos totales o parciales, reclasificaciones, variaciones del tipo de cambio y otros cambios que no se deriven de operaciones.

Los datos se refieren a los préstamos concedidos por las instituciones financieras monetarias (IFM) a los residentes en la zona del euro distintos de IFM, excluidas las Administraciones Públicas.

b) Incluye préstamos a instituciones sin fines de lucro al servicio de los hogares.

c) Ajustados de préstamos dados de baja del balance estadístico de las IFM por titulizaciones y otras transferencias.

d) La serie no está desestacionalizada.

e) De conformidad con el SEC 2010, en diciembre de 2014, las sociedades holding de grupos no financieros se reclasificaron del sector de sociedades no financieras al de instituciones financieras. En las estadísticas del balance de las IFM, estas entidades se incluyen en el sector de instituciones financieras distintas de IFM y empresas de seguros y fondos de pensiones.

f) Excluye las adquisiciones temporales frente a entidades de contrapartida central.