



BANCO CENTRAL EUROPEO

EUROSISTEMA

# NOTA DE PRENSA

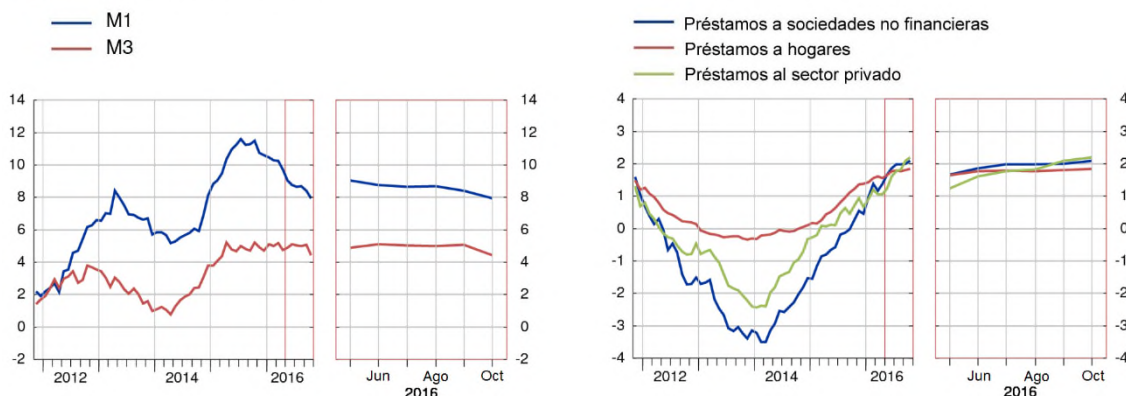
28 de noviembre de 2016

## Evolución monetaria de la zona del euro: Octubre de 2016

- La tasa de crecimiento interanual del agregado monetario amplio M3 se redujo hasta el 4,4% en octubre de 2016, frente al 5,1% registrado en septiembre (revisado desde el 5%).
- La tasa de crecimiento interanual del agregado monetario estrecho M1, que incluye el efectivo en circulación y los depósitos a la vista, descendió hasta el 7,9% en octubre, desde el 8,4% de septiembre.
- La tasa de crecimiento interanual de los préstamos ajustados otorgados a hogares se situó en el 1,8% en octubre, sin cambios con respecto al mes anterior.
- La tasa de crecimiento interanual de los préstamos ajustados otorgados a sociedades no financieras fue del 2,1% en octubre, en comparación con el 2% de septiembre.

### Agregados monetarios y préstamos ajustados al sector privado

(tasas de crecimiento interanual)



### Componentes del agregado monetario amplio M3

La tasa de crecimiento interanual del agregado monetario amplio M3 se redujo hasta el 4,4% en octubre de 2016, frente al 5,1% registrado en septiembre, situándose, en promedio, en el 4,8% en el período de tres meses transcurrido hasta octubre. A continuación se presenta la evolución de los componentes de M3. La tasa de crecimiento interanual del agregado monetario estrecho (M1), que incluye el efectivo en circulación y los depósitos a la vista, descendió hasta el 7,9% en octubre, desde el 8,4% de septiembre. La tasa de crecimiento interanual de los depósitos a corto plazo distintos de los depósitos a la vista (M2-M1) fue más negativa y se situó en el -1,5% en octubre, frente al -1% de septiembre. La tasa de crecimiento

**Banco Central Europeo** Dirección General de Comunicación  
División de Relaciones con los Medios de Comunicación Globales, Sonnemannstrasse 20, 60314 Frankfurt am Main, Alemania  
Tel.: +49 69 1344 7455, correo electrónico: [media@ecb.europa.eu](mailto:media@ecb.europa.eu), sitio web: [www.ecb.europa.eu](http://www.ecb.europa.eu)

Se permite su reproducción, siempre que se cite la fuente.

Traducción al español: Banco de España

interanual de los instrumentos negociables (M3-M2) cayó hasta el 1,7% en octubre, desde el 5,5% de septiembre.

Dentro de M3, la tasa de crecimiento interanual de los depósitos de los hogares fue del 5,2% en octubre, frente al 5,1% de septiembre, mientras que la de los depósitos de las sociedades no financieras se redujo hasta el 5,5% en octubre, desde el 7,4% de septiembre. Por último, la tasa de crecimiento interanual de los depósitos de los intermediarios financieros no monetarios (excluidos las empresas de seguros y los fondos de pensiones) descendió hasta el -1,8% en octubre, desde el 0,7% de septiembre.

### **Crédito a residentes en la zona del euro**

La tasa de crecimiento interanual del crédito total concedido a los residentes en la zona del euro se incrementó hasta el 4,2% en octubre de 2016, desde el 3,9% registrado el mes precedente. La tasa de crecimiento interanual del crédito otorgado a las Administraciones Públicas aumentó hasta el 10,6% en octubre, desde el 10,1% de septiembre, mientras que la del crédito concedido al sector privado se elevó hasta el 2,3% en octubre, desde el 2% de septiembre.

La tasa de crecimiento interanual de los préstamos al sector privado (ajustados de titulizaciones, de otras transferencias y de centralización nocial de tesorería/*notional cash pooling*) fue del 2,2% en octubre, frente al 2,1% de septiembre. En particular, la tasa de crecimiento interanual de los préstamos ajustados a los hogares se situó en el 1,8% en octubre, sin variación con respecto al mes anterior, y la de los préstamos ajustados a las sociedades no financieras fue del 2,1% en octubre, frente al 2% de septiembre.

### **Pasivos financieros a más largo plazo**

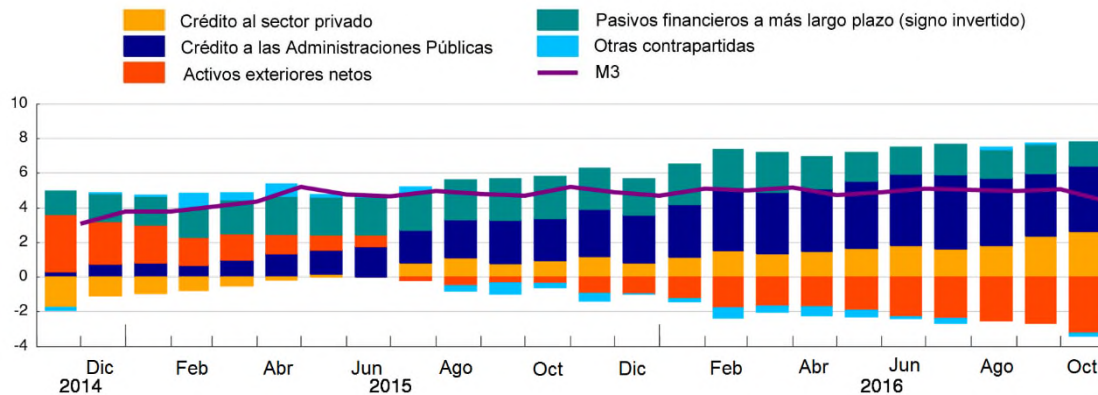
La tasa de crecimiento interanual de los pasivos financieros a más largo plazo del sector de las IFM fue del -2,1% en octubre de 2016, menos negativa que el -2,6% registrado en septiembre.

### **M3 y sus contrapartidas**

La tasa de crecimiento interanual del agregado monetario amplio M3 descendió hasta el 4,4% en octubre de 2016. Las contribuciones de las contrapartidas de M3 al balance de las IFM fueron como se indica a continuación. La contribución de los pasivos financieros a más largo plazo fue de 1,4 puntos porcentuales, la de los activos exteriores netos fue de -3,3 puntos porcentuales, la del crédito concedido a las Administraciones Públicas fue de 3,8 puntos porcentuales, y la del crédito al sector privado fue de 2,6 puntos porcentuales; la contribución de las restantes contrapartidas de M3 fue de -0,2 puntos porcentuales.

### Contribución de las contrapartidas de M3 a la tasa de crecimiento interanual de M3

(puntos porcentuales)



#### Notas:

- Los datos que figuran en esta nota de prensa están desestacionalizados y ajustados de efectos calendario de fin de mes, salvo indicación en contrario.
- El sector privado se refiere a las instituciones distintas de IFM de la zona del euro, excluidas las Administraciones Públicas.
- En el sitio web del BCE <http://www.ecb.europa.eu/stats/money/aggregates/aggr/html/index.en.html> pueden consultarse otros cuadros, datos estadísticos y notas metodológicas, así como el calendario de publicación previsto.
- En la sección «Statistical Data Warehouse» del sitio web del BCE <http://sdw.ecb.europa.eu/reports.do?node=1000003503> puede consultarse un conjunto de cuadros en los que se presentan la evolución monetaria de la zona del euro y los balances de las IFM de la zona del euro y de los países de la zona del euro, junto con una herramienta fácil de usar para descargar los datos.

## 1 Evolución monetaria de la zona del euro: Octubre de 2016

(mm de euros y tasas de variación interanual; datos desestacionalizados<sup>3)</sup>)

	SALDO A FIN DE MES	FLUJO MENSUAL			TASA DE CRECIMIENTO INTERANUAL		
	OCT. 2016	AGO. 2016	SEP. 2016	OCT. 2016	AGO. 2016	SEP. 2016	OCT. 2016
<b>COMPONENTES DE M3</b>							
<b>(1) M3</b>	<b>11232</b>	<b>32</b>	<b>34</b>	<b>6</b>	<b>5,0</b>	<b>5,1</b>	<b>4,4</b>
1.1. M2	10564	37	26	7	5,1	5,0	4,6
1.1.1 M1	7045	47	26	32	8,7	8,4	7,9
Efectivo en circulación	1072	3	5	6	3,6	3,7	4,0
Depósitos a la vista	5972	44	20	26	9,7	9,3	8,7
1.1.2 Otros depósitos a corto plazo (M2 - M1)	3519	-11	1	-24	-1,3	-1,0	-1,5
Depósitos a plazo hasta dos años	1344	-12	1	-25	-4,1	-3,3	-4,7
Depósitos disponibles con preaviso hasta tres meses	2175	1	0	1	0,5	0,5	0,6
1.2 Instrumentos negociables (M3 - M2)	669	-5	8	-2	3,4	5,5	1,7
Cesiones temporales	74	0	-2	-6	-14,9	-13,9	-28,3
Participaciones en fondos del mercado monetario	504	-5	15	9	4,7	8,1	6,9
Valores representativos de deuda hasta dos años	90	1	-6	-5	18,5	13,6	12,5
<b>CONTRAPARTIDAS DE M3</b>							
<b>Pasivos de las IFM:</b>							
<b>(2) Tenencias de la Administración Central<sup>b)</sup></b>	<b>324</b>	<b>-8</b>	<b>-9</b>	<b>13</b>	<b>15,0</b>	<b>4,9</b>	<b>-7,5</b>
<b>(3) Pasivos financieros a más largo plazo frente a otros residentes en la zona euro</b>	<b>6966</b>	<b>-7</b>	<b>-21</b>	<b>2</b>	<b>-2,5</b>	<b>-2,6</b>	<b>-2,1</b>
3.1 Depósitos a plazo a más de dos años	2088	-7	-10	-1	-3,9	-4,3	-3,4
3.2 Depósitos disponibles con preaviso a más de tres meses	72	-1	-1	-1	-12,3	-12,4	-12,0
3.3 Valores representativos de deuda a más de dos años	2121	-7	-15	-8	-6,7	-6,4	-6,1
3.4 Capital y reservas	2685	7	4	12	2,8	2,6	2,8
<b>Activos de las IFM:</b>							
<b>(4) Crédito a residentes en la zona euro</b>	<b>17101</b>	<b>45</b>	<b>36</b>	<b>83</b>	<b>3,7</b>	<b>3,9</b>	<b>4,2</b>
4.1 Crédito a las Administraciones Públicas	4291	9	12	38	10,9	10,1	10,6
Préstamos	1100	-1	-3	-5	-2,8	-2,5	-2,6
Valores representativos de deuda	3178	10	15	44	16,7	15,3	16,0
Acciones y participaciones <sup>c)</sup>	13	0	0	0	3,3	4,6	4,4
4.2 Crédito a otros residentes en la zona del euro <sup>d)</sup>	12810	36	24	44	1,6	2,0	2,3
Préstamos <sup>e)</sup>	10655	13	21	33	1,4	1,9	2,0
préstamos ajustados <sup>f)</sup>	10956	18	22	29	1,8	2,1	2,2
Valores representativos de deuda	1376	5	1	11	4,1	3,5	5,7
Acciones y participaciones en fondos de inversión no monetarios	778	18	2	0	-0,5	0,8	0,1
<b>(5) Activos exteriores netos</b>	<b>1113</b>	<b>-33</b>	<b>-13</b>	<b>-61</b>	<b>-</b>	<b>-</b>	<b>-</b>
<b>(6) Otras contrapartidas de M3 (residual)</b>	<b>308</b>	<b>5</b>	<b>-19</b>	<b>-1</b>	<b>-</b>	<b>-</b>	<b>-</b>
de las cuales							
6.1 Cesiones temporales con entidades de contrapartida central (pasivos) (+) <sup>e)</sup>	193	2	3	-13	1,4	1,5	4,4
6.2 Adquisiciones temporales frente a entidades de contrapartida central (activos) (-) <sup>e)</sup>	134	6	-4	5	1,1	-8,2	-6,3

a) Las discrepancias en el cuadro pueden deberse al redondeo. La información de este cuadro se basa en las estadísticas del balance consolidado remitidas por las instituciones financieras monetarias (IFM), que incluyen el Eurosistema, las entidades de crédito y los fondos del mercado monetario situados en la zona del euro. Los flujos mensuales se refieren a las diferencias en los saldos ajustados por reclasificaciones, variaciones del tipo de cambio, otras revalorizaciones y otros cambios que no se deriven de operaciones.

M3 comprende los pasivos de las IFM y de ciertos organismos de la Administración Central (Correos, Tesoro) frente a residentes en la zona del euro distintos de las IFM, excluida la Administración Central.

b) Incluye depósitos de la Administración Central en las IFM, así como valores emitidos por las IFM.

c) La serie no está desestacionalizada.

d) En esta nota de prensa, el sector privado también se refiere a las instituciones distintas de IFM de la zona del euro, excluidas las Administraciones Públicas.

e) Para un mayor grado de detalle, véase cuadro 4.

f) Ajustados de titulizaciones y otras transferencias (que se traducen en la baja de los préstamos del balance estadístico de las IFM), así como de posiciones resultantes de la prestación de servicios de *cash pooling* nomenclatura por parte de las IFM.

## 2 Detalle de los depósitos en M3 por sector tenedor y tipo: Octubre de 2016

(mm de euros y tasas de variación interanual; datos desestacionalizados<sup>a)</sup>)

	SALDO A FIN DE MES	FLUJO MENSUAL			TASA DE CRECIMIENTO INTERANUAL		
	OCT. 2016	AGO. 2016	SEP. 2016	OCT. 2016	AGO. 2016	SEP. 2016	OCT. 2016
<b>DETALLE DE LOS DEPÓSITOS EN M3</b>							
<b>Total depósitos</b>	<b>9566</b>	<b>33</b>	<b>19</b>	<b>-4</b>	<b>5,0</b>	<b>5,0</b>	<b>4,3</b>
<b>(1) Depósitos de los hogares<sup>b)</sup></b>	<b>5985</b>	<b>28</b>	<b>18</b>	<b>23</b>	<b>5,2</b>	<b>5,1</b>	<b>5,2</b>
1.1 Depósitos a la vista	3334	32	24	28	10,8	10,6	10,7
1.2 Depósitos a plazo hasta dos años	643	-6	-6	-7	-4,8	-4,9	-5,4
1.3 Depósitos disponibles con preaviso hasta tres meses	2005	3	0	1	0,4	0,4	0,6
1.4 Cesiones temporales	3	0	0	0	-12,1	-18,2	-20,0
<b>(2) Depósitos de las sociedades no financieras<sup>c)</sup></b>	<b>2037</b>	<b>2</b>	<b>16</b>	<b>-10</b>	<b>7,2</b>	<b>7,4</b>	<b>5,5</b>
2.1 Depósitos a la vista	1604	5	7	0	10,1	9,9	7,9
2.2 Depósitos a plazo hasta dos años	307	-4	8	-8	-4,3	-1,4	-2,9
2.3 Depósitos disponibles con preaviso hasta tres meses	118	1	1	0	2,1	1,7	0,8
2.4 Cesiones temporales	7	0	0	-2	11,9	-8,5	-29,6
<b>(3) Depósitos de los intermediarios financieros no monetarios, salvo empresas de seguros y fondos de pensiones<sup>c), d)</sup></b>	<b>945</b>	<b>4</b>	<b>-8</b>	<b>-25</b>	<b>1,0</b>	<b>0,7</b>	<b>-1,8</b>
3.1 Depósitos a la vista	644	6	-5	-10	3,7	1,9	1,9
3.2 Depósitos a plazo hasta dos años	228	0	-2	-10	-1,3	0,1	-3,9
3.3 Depósitos disponibles con preaviso hasta tres meses	22	-2	0	-1	2,9	4,8	-5,0
3.4 Cesiones temporales <sup>d)</sup>	51	-1	-2	-4	-16,9	-10,2	-26,4
<b>(4) Depósitos de las empresas de seguros y fondos de pensiones</b>	<b>206</b>	<b>-1</b>	<b>-7</b>	<b>0</b>	<b>-6,2</b>	<b>-5,7</b>	<b>-9,4</b>
<b>(5) Depósitos de otras Administraciones Públicas</b>	<b>393</b>	<b>0</b>	<b>0</b>	<b>7</b>	<b>9,2</b>	<b>8,0</b>	<b>8,1</b>

a) Las discrepancias en el cuadro pueden deberse al redondeo. La información de este cuadro se basa en las estadísticas del balance consolidado remitidas por las instituciones financieras monetarias (IFM), que incluyen el Eurosistema, las entidades de crédito y los fondos del mercado monetario situados en la zona del euro.

Los flujos mensuales se refieren a las diferencias en los saldos ajustados por reclasificaciones, variaciones del tipo de cambio, otras revalorizaciones y otros cambios que no se deriven de operaciones.

b) Incluye depósitos de las instituciones sin fines de lucro al servicio de los hogares.

c) De conformidad con el SEC 2010, en diciembre de 2014, las sociedades holding de grupos no financieros se reclasificaron del sector de sociedades no financieras al de instituciones financieras. En las estadísticas del balance de las IFM, estas entidades se incluyen en el sector de instituciones financieras distintas de IFM y empresas de seguros y fondos de pensiones.

d) Excluye las cesiones temporales realizadas a través de entidades de contrapartida central.

### 3 Contribuciones de los componentes de M3 a la tasa de crecimiento interanual de M3: Octubre de 2016

(contribuciones en términos de la tasa de variación interanual de M3; datos desestacionalizados<sup>a)</sup>)

	AGOSTO 2016	SEPTIEMBRE 2016	OCTUBRE 2016
<b>(1) M1</b>	<b>5,2</b>	<b>5,1</b>	<b>4,8</b>
1.1 Efectivo en circulación	0,3	0,4	0,4
1.2 Depósitos a la vista	4,9	4,7	4,4
<b>(2) M2 - M1 (otros depósitos a corto plazo)</b>	<b>-0,5</b>	<b>-0,3</b>	<b>-0,5</b>
<b>(3) M3 - M2 (instrumentos a corto plazo negociables)</b>	<b>0,2</b>	<b>0,3</b>	<b>0,1</b>
<b>M3 (rúbricas 1, 2 y 3)</b>	<b>5,0</b>	<b>5,1</b>	<b>4,4</b>

a) Las discrepancias en el cuadro pueden deberse al redondeo.

### 4 Detalle de los préstamos y créditos como contrapartidas de M3 por sector prestatario, finalidad y plazo inicial: Octubre de 2016

(mm de euros y tasas de variación interanual; datos desestacionalizados<sup>a)</sup>)

	SALDO A FIN DE MES	FLUJO MENSUAL			TASA DE CRECIMIENTO INTERANUAL		
		OCT. 2016	AGO. 2016	SEP. 2016	OCT. 2016	AGO. 2016	SEP. 2016
<b>DETALLE DE LOS PRÉSTAMOS Y CRÉDITOS COMO CONTRAPARTIDAS DE M3</b>							
<b>(1) Préstamos a hogares<sup>b)</sup></b>	<b>5389</b>	<b>11</b>	<b>14</b>	<b>8</b>	<b>2,0</b>	<b>2,1</b>	<b>1,9</b>
<i>préstamos ajustados<sup>c)</sup></i>	<b>5713</b>	<b>8</b>	<b>10</b>	<b>10</b>	<b>1,8</b>	<b>1,8</b>	<b>1,8</b>
1.1 Crédito al consumo	612	3	1	4	3,5	3,4	3,5
1.2 Préstamos para adquisición de vivienda	4019	9	15	5	2,3	2,4	2,3
1.3 Otros fines	758	-1	-1	-2	-0,7	-0,9	-1,1
<i>de los cuales: empresarios individuales<sup>d)</sup></i>	387	0	0	-1	-1,4	-1,5	-1,2
<b>(2) Préstamos a sociedades no financieras<sup>e)</sup></b>	<b>4302</b>	<b>-4</b>	<b>-1</b>	<b>16</b>	<b>1,1</b>	<b>1,4</b>	<b>1,7</b>
<i>préstamos ajustados<sup>c)</sup></i>	<b>4287</b>	<b>1</b>	<b>2</b>	<b>11</b>	<b>2,0</b>	<b>2,0</b>	<b>2,1</b>
2.1 hasta un año	1022	-6	-11	13	-4,1	-3,1	-1,2
2.2 de uno a cinco años	787	2	6	0	6,4	6,7	5,5
2.3 a más de cinco años	2493	0	5	2	1,9	1,8	1,7
<b>(3) Préstamos a intermediarios financieros no monetarios, salvo empresas de seguros y fondos de pensiones<sup>e), f)</sup></b>	<b>851</b>	<b>6</b>	<b>9</b>	<b>5</b>	<b>1,2</b>	<b>5,2</b>	<b>5,7</b>
<i>préstamos ajustados<sup>c)</sup></i>	<b>852</b>	<b>9</b>	<b>12</b>	<b>4</b>	<b>2,7</b>	<b>6,0</b>	<b>6,3</b>
<b>(4) Préstamos a empresas de seguros y fondos de pensiones</b>	<b>115</b>	<b>0</b>	<b>-1</b>	<b>5</b>	<b>-14,1</b>	<b>-10,7</b>	<b>-7,8</b>
<i>préstamos ajustados<sup>c)</sup></i>	<b>103</b>	<b>0</b>	<b>-1</b>	<b>4</b>	<b>-8,0</b>	<b>-8,0</b>	<b>-6,2</b>

a) Las discrepancias en el cuadro pueden deberse al redondeo.

Los flujos mensuales se refieren a las diferencias en los saldos ajustados por saneamientos totales o parciales, reclasificaciones, variaciones del tipo de cambio y otros cambios que no se deriven de operaciones.

Los datos se refieren a los préstamos concedidos por las instituciones financieras monetarias (IFM) a los residentes en la zona del euro distintos de IFM, excluidas las Administraciones Públicas.

b) Incluye préstamos a instituciones sin fines de lucro al servicio de los hogares.

c) Ajustados de titulizaciones y otras transferencias (que se traducen en la baja de los préstamos del balance estadístico de las IFM), así como de posiciones resultantes de la prestación de servicios de *cash pooling* nomenclatura por parte de las IFM.

d) La serie no está desestacionalizada.

e) De conformidad con el SEC 2010, en diciembre de 2014, las sociedades holding de grupos no financieros se reclasificaron del sector de sociedades no financieras al de instituciones financieras. En las estadísticas del balance de las IFM, estas entidades se incluyen en el sector de instituciones financieras distintas de IFM y empresas de seguros y fondos de pensiones.

f) Excluye las adquisiciones temporales frente a entidades de contrapartida central.