



BANCO CENTRAL EUROPEO

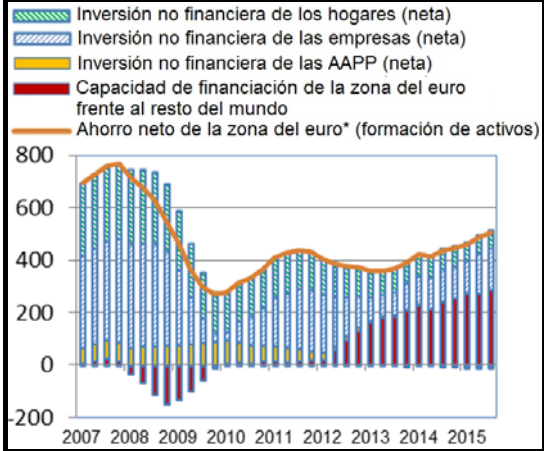
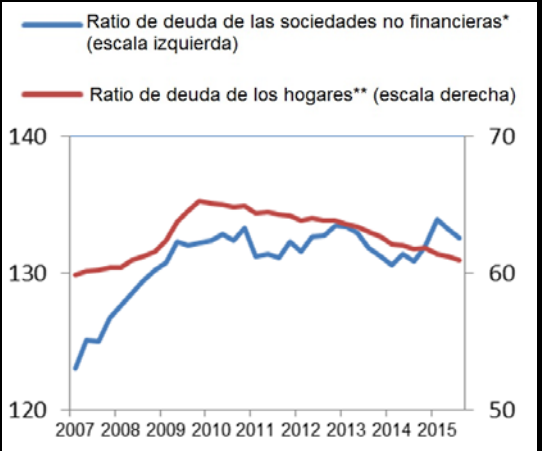
EUROSISTEMA

# NOTA DE PRENSA

28 de enero de 2016

## Evolución económica y financiera de la zona del euro por sectores institucionales: Tercer trimestre de 2015

- El ahorro de la zona del euro creció a un ritmo mayor que la inversión no financiera. La inversión no financiera neta de las sociedades y de los hogares se mantuvo prácticamente constante en niveles positivos, y permaneció en niveles negativos que básicamente no se modificaron en el caso de las Administraciones Públicas. En consecuencia, la capacidad de financiación de la zona del euro frente al resto del mundo volvió a aumentar.
- La deuda de los hogares continuó reduciéndose, tanto en relación con el PIB como en relación con la renta disponible (las ratios descendieron hasta el 61% y el 95,6% en el tercer trimestre de 2015, frente al 61,8% y el 96,4% del tercer trimestre de 2014, respectivamente).
- La deuda de las sociedades no financieras en porcentaje del PIB se incrementó hasta el 132,6% en el tercer trimestre de 2015 (desde el 130,9% en el tercer trimestre de 2014). La inversión no financiera bruta creció a una tasa más reducida (2,8%, frente al 3,1% del segundo trimestre de 2015).

Ahorro, inversión y capacidad de financiación de la zona del euro frente al resto del mundo (mm de euros)	Ratios de deuda de los hogares y de las sociedades no financieras (deuda en porcentaje del PIB)
 <p>Legend:</p> <ul style="list-style-type: none"><li>Inversión no financiera de los hogares (neta)</li><li>Inversión no financiera de las empresas (neta)</li><li>Inversión no financiera de las AAPP (neta)</li><li>Capacidad de financiación de la zona del euro frente al resto del mundo</li><li>Ahorro neto de la zona del euro* (formación de activos)</li></ul>	 <p>Legend:</p> <ul style="list-style-type: none"><li>Ratio de deuda de las sociedades no financieras* (escala izquierda)</li><li>Ratio de deuda de los hogares** (escala derecha)</li></ul>
<p>* Ahorro neto de la zona del euro menos transferencias netas de capital al resto del mundo (igual a la variación en el patrimonio neto de la zona del euro derivada de operaciones)</p>	<p>* Saldo vivo de los préstamos, valores representativos de deuda, créditos comerciales y pasivos de los sistemas de pensiones. ** Saldo vivo de las deudas por préstamos.</p>

**Banco Central Europeo** Dirección General de Comunicación  
División de Relaciones con los Medios de Comunicación Globales, Sonnemannstrasse 20, 60314 Frankfurt am Main, Alemania  
Tel.: +49 69 1344 7455, correo electrónico: [media@ecb.europa.eu](mailto:media@ecb.europa.eu), sitio web: [www.ecb.europa.eu](http://www.ecb.europa.eu)

**Se permite su reproducción, siempre que se cite la fuente.**  
Traducción al español: Banco de España.

## **Economía de la zona del euro en su conjunto**

El ahorro neto de la zona del euro, que es la suma del ahorro de los hogares, las empresas y las Administraciones Públicas después de deducir el consumo de capital fijo, aumentó hasta el 5,8% en porcentaje de la renta neta disponible de la zona del euro, desde el 5,1% del tercer trimestre de 2014. La inversión no financiera neta de la zona del euro se incrementó hasta el 2,6% en porcentaje de la renta neta disponible, desde el 2,4% del tercer trimestre de 2014. Las transferencias netas de capital al resto del mundo prácticamente no variaron. En consecuencia, la capacidad de financiación de la zona del euro frente al resto del mundo aumentó en comparación con el tercer trimestre de 2014 (3,4% de la renta neta disponible, frente al 3%). La capacidad de financiación de los hogares de la zona del euro aumentó en comparación con el tercer trimestre de 2014 (3,6% de la renta neta disponible de la zona del euro, frente al 3,4%), al igual que la de las sociedades no financieras (1,8%, frente al 1,3%). La capacidad de financiación del sector de instituciones financieras disminuyó y la necesidad de financiación del sector de Administraciones Públicas se redujo con respecto al tercer trimestre de 2014.

## **Hogares**

La renta bruta disponible de los hogares aumentó a una tasa interanual más reducida que en el trimestre precedente (2% en el tercer trimestre de 2015, frente al 2,6% del segundo trimestre de 2015). La tasa de crecimiento del excedente bruto de explotación y de la renta mixta de los trabajadores autónomos se incrementó (2,6%, frente al 2,2%), mientras que la correspondiente a la remuneración de los asalariados no varió (2,5%). El gasto en consumo de los hogares creció a una tasa que no se modificó (2,2%). La inversión no financiera bruta de los hogares registró un avance, tras el descenso del trimestre anterior (1%, frente al -0,5%).

La tasa de ahorro bruto de los hogares fue del 12,7% en el tercer trimestre de 2015, la misma que en el tercer trimestre de 2014.

La tasa de crecimiento de la financiación de los hogares se mantuvo prácticamente inalterada (1,1%) en relación con el trimestre precedente. Su principal componente, la financiación mediante préstamos, aumentó a una tasa más elevada (0,8%, frente al 0,4% del segundo trimestre de 2015).

La tasa de crecimiento de la inversión financiera de los hogares no experimentó variación (1,8%). Entre sus componentes, los flujos de inversión en efectivo y depósitos se incrementaron a una tasa más baja (2,7%, frente al 2,9%). La tasa de crecimiento de la inversión en seguros de vida y planes de pensiones aumentó a una tasa más baja (3,2%, frente al 3,4%), y la inversión en acciones y otras participaciones creció a una tasa que prácticamente no se modificó (3,5%). La tasa de crecimiento negativa de la inversión en valores representativos de deuda (-17,8%) se debe a que el importe de las amortizaciones y ventas fue superior al de las adquisiciones. El patrimonio neto de los hogares aumentó a una tasa menor (2,4%, frente al 2,6%), y el crecimiento persistentemente elevado se explica por la contribución de los cuantiosos flujos de inversión financiera y de la moderada inversión no financiera, así como de las elevadas ganancias netas por

**Banco Central Europeo** Dirección General de Comunicación

División de Relaciones con los Medios de Comunicación Globales, Sonnemannstrasse 20, 60314 Frankfurt am Main, Alemania

Tel.: +49 69 1344 7455, correo electrónico: [media@ecb.europa.eu](mailto:media@ecb.europa.eu), sitio web: [www.ecb.europa.eu](http://www.ecb.europa.eu)

**Se permite su reproducción, siempre que se cite la fuente.**

Traducción al español: Banco de España.

valoración, que fueron superiores a la financiación. La tasa de crecimiento del valor de la riqueza inmobiliaria avanzó a una tasa superior (1,9%, frente al 1,4%).

La deuda de los hogares en relación con la renta disminuyó hasta el 95,6% en el tercer trimestre de 2015, frente al 96,4% del tercer trimestre de 2014.

<b>Ahorro, variación del patrimonio neto y deuda de los hogares</b>								
(porcentajes de la renta bruta disponible ajustada, basados en flujos acumulados de cuatro trimestres)								
	2013 IV	2014 I	2014 II	2014 III	2014 IV	2015 I	2015 II	2015 III
Tasa de ahorro (bruto)	12,7	12,7	12,6	12,7	12,7	12,7	12,8	12,7
Variación del patrimonio neto	3,5	12,2	19,2	19,5	17,8	25,0	17,3	16,0
Inversión no financiera (neta)	1,2	1,3	1,2	1,2	1,2	1,1	1,0	1,0
Inversión no financiera (bruta)	8,3	8,4	8,3	8,3	8,3	8,2	8,2	8,2
Consumo de capital fijo (-)	7,1	7,1	7,1	7,1	7,1	7,1	7,1	7,1
Inversión financiera	3,7	3,6	4,2	5,5	5,7	5,7	5,7	5,8
Financiación (-)	-0,1	-0,6	0,1	0,6	0,3	1,0	1,0	1,2
Revalorización de activos y otras variaciones	-1,5	6,6	13,8	13,4	11,3	19,2	11,6	10,5
Deuda (préstamos, saldo vivo)	97,3	96,7	96,8	96,4	96,6	96,0	95,7	95,6

### Sociedades no financieras

La renta empresarial neta de las sociedades no financieras se incrementó a una tasa más reducida que en el trimestre anterior (9,5% en el tercer trimestre de 2015, frente al 9,8% del segundo trimestre). El valor añadido neto avanzó a una tasa más elevada (3,6%, frente al 3,3%). La inversión no financiera bruta y la formación bruta de capital fijo crecieron a tasas menores (2,8%, frente al 3,1%, y 3,5%, frente al 6,2%, respectivamente).

La financiación de las sociedades no financieras aumentó a una tasa más elevada que en el trimestre precedente (1,8%, frente al 1,6%), al igual que la financiación mediante préstamos (2%, frente al 0,6%). Los préstamos concedidos por instituciones distintas de IFM crecieron a un ritmo mayor y los préstamos otorgados por las IFM avanzaron a una tasa que prácticamente no varió<sup>1</sup>. La financiación mediante valores representativos de deuda se incrementó a una tasa más alta (4,2%, frente al 3,6%), mientras que el crecimiento de la financiación mediante crédito comercial se desaceleró (2,2%, frente al 3,4%). La financiación mediante acciones creció a una tasa que no se modificó (1,9%).

La inversión financiera aumentó a una tasa más alta (3,4%, frente al 2,9%). Entre los componentes, los préstamos concedidos crecieron a una tasa que apenas varió (4%), y la inversión en acciones y otras participaciones también se aceleró (3,1%, frente al 2,5%).

La deuda en relación con el PIB aumentó hasta situarse en el 132,6% en el tercer trimestre de 2015, frente al 130,9% del tercer trimestre de 2014.

<sup>1</sup> La financiación mediante préstamos incluye los préstamos concedidos por todos los sectores (incluidos los otorgados por las instituciones financieras distintas de IFM) y por acreedores que no son residentes en la zona del euro.

<b>Sociedades no financieras</b>								
(porcentajes del valor añadido neto, basados en flujos acumulados de cuatro trimestres)								
	2013 IV	2014 I	2014 II	2014 III	2014 IV	2015 I	2015 II	2015 III
Renta empresarial neta (beneficios corrientes)	32,0	32,2	32,0	32,0	31,7	31,8	32,5	33,0
Ahorro neto (beneficios no distribuidos)	3,1	3,6	3,2	3,6	3,3	3,6	4,1	4,8
Inversión no financiera (neta)	2,4	2,7	2,8	2,9	2,9	2,9	3,0	3,0
Inversión no financiera (bruta)	26,7	26,9	27,0	27,1	27,0	27,0	27,0	26,9
Consumo de capital fijo (-)	24,3	24,2	24,2	24,1	24,1	24,1	24,0	23,9
Inversión financiera	9,8	7,0	8,4	7,5	7,0	10,7	13,0	15,3
Financiación	6,4	4,3	6,1	5,8	6,2	8,8	10,2	11,9
Deuda (saldo vivo en porcentaje del PIB)	131,2	130,6	131,4	130,9	132,0	134,0	133,3	132,6

Esta nota de prensa incluye revisiones de los datos de la nota de prensa sobre «Hogares y sociedades no financieras de la zona del euro» publicada el 14 de enero. Las cuentas financieras y no financieras trimestrales por sectores institucionales para la zona del euro y para los países de la UE pueden consultarse en el [Statistical Data Warehouse \(SDW\)](#) del BCE. En el apartado «Euro area accounts» de la sección de estadísticas del sitio web del BCE, en [Euro area charts and additional tables](#), pueden consultarse gráficos y cuadros adicionales para la zona del euro. La publicación del nuevo informe [Household Sector Report](#) sobre el sector hogares, que incluye los resultados para la zona del euro y para todos los países que la integran, está prevista para el 8 de febrero de 2016. La próxima nota de prensa trimestral, que incluirá un avance de los resultados para los hogares y las sociedades no financieras, se publicará el 11 de abril de 2016 (véase también el calendario de publicación de notas de prensa estadísticas en el sitio web del BCE: [calendar](#)).

**Persona de contacto para consultas de los medios de comunicación: Philippe Rispal, tel.: +49 69 1344 5482.**

#### Notas:

- La tasa de crecimiento interanual de las operaciones no financieras y de los saldos vivos de activos y pasivos se calcula como la variación porcentual entre el valor en un trimestre dado y el valor correspondiente registrado cuatro trimestres antes. Las tasas de crecimiento interanual que se utilizan para analizar las operaciones financieras se refieren al valor total de las operaciones realizadas durante el año en relación con el saldo vivo registrado un año antes.
- La renta empresarial neta equivale, en líneas generales, a los beneficios corrientes de la contabilidad de empresas (calculados después del cobro y pago de intereses, e incluyendo los beneficios de las filiales extranjeras, pero antes del pago del impuesto sobre beneficios y de dividendos).
- La suma de la deuda de los hogares y de las sociedades no financieras (también denominada «deuda privada») en porcentaje del PIB es uno de los principales indicadores del procedimiento de desequilibrio macroeconómico (MIP, en sus siglas en inglés). En el caso de las sociedades no financieras, la definición de deuda empleada en el MIP es distinta de la que

**Banco Central Europeo** Dirección General de Comunicación  
División de Relaciones con los Medios de Comunicación Globales, Sonnemannstrasse 20, 60314 Frankfurt am Main, Alemania  
Tel.: +49 69 1344 7455, correo electrónico: [media@ecb.europa.eu](mailto:media@ecb.europa.eu), sitio web: [www.ecb.europa.eu](http://www.ecb.europa.eu)

**Se permite su reproducción, siempre que se cite la fuente.**

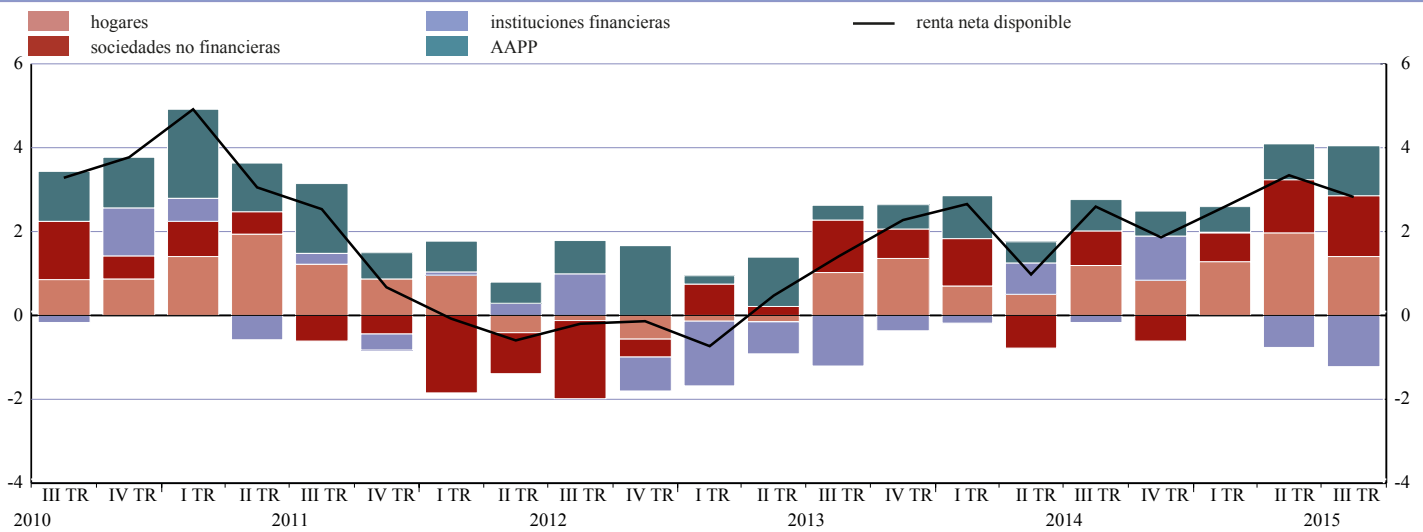
Traducción al español: Banco de España.

se utiliza en esta nota de prensa, ya que el indicador del MIP se basa en datos anuales consolidados, y además se excluyen los pasivos de las reservas de fondos de pensiones y los créditos comerciales. Para más información sobre los datos empleados en el MIP, véase: [Annual scoreboard for the surveillance of macroeconomic imbalances](#).

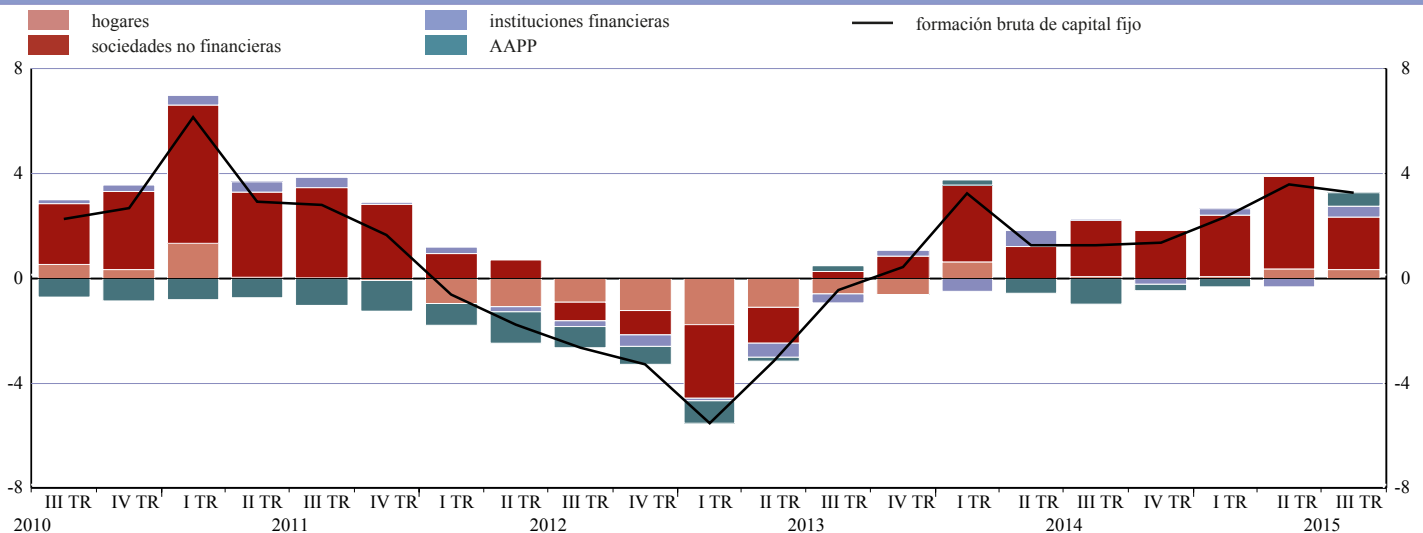
- Puede consultarse más información sobre la metodología en: [Euro area accounts](#).

# Gráficos y cuadros adicionales de todos los sectores institucionales de la zona del euro

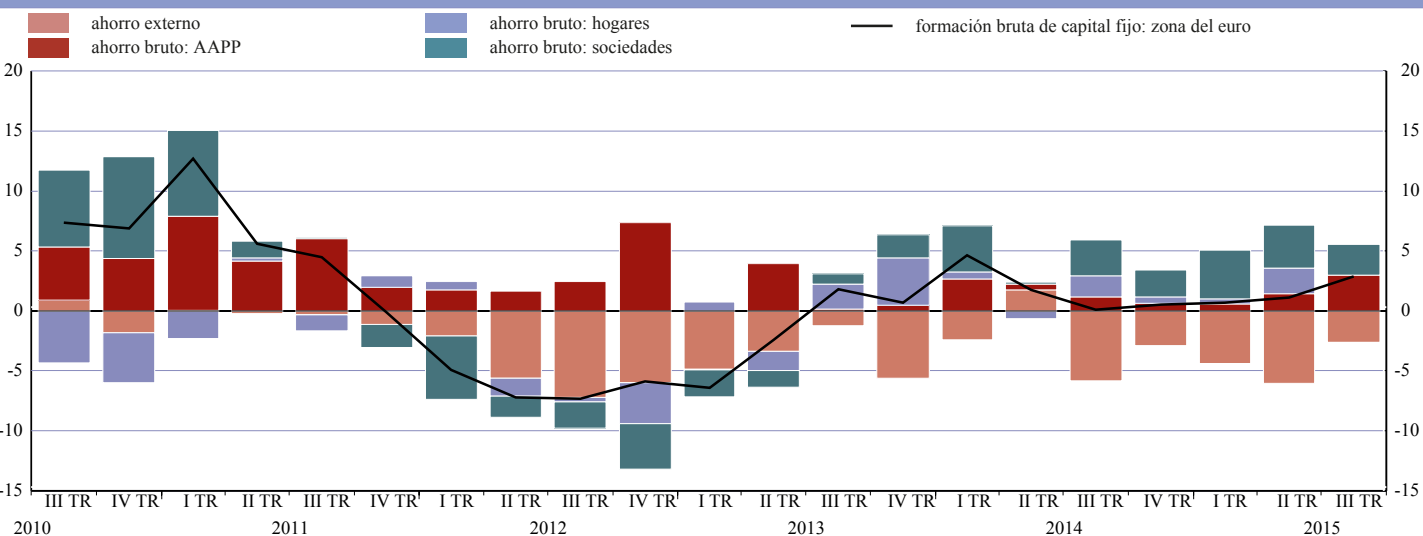
**Gráfico 1** Crecimiento de la renta neta disponible de la zona del euro y distribución por sectores (tasas de variación interanual y contribuciones en puntos porcentuales)



**Gráfico 2** Crecimiento de la formación bruta de capital fijo de la zona del euro y contribución por sectores (tasas de variación interanual y contribuciones en puntos porcentuales)



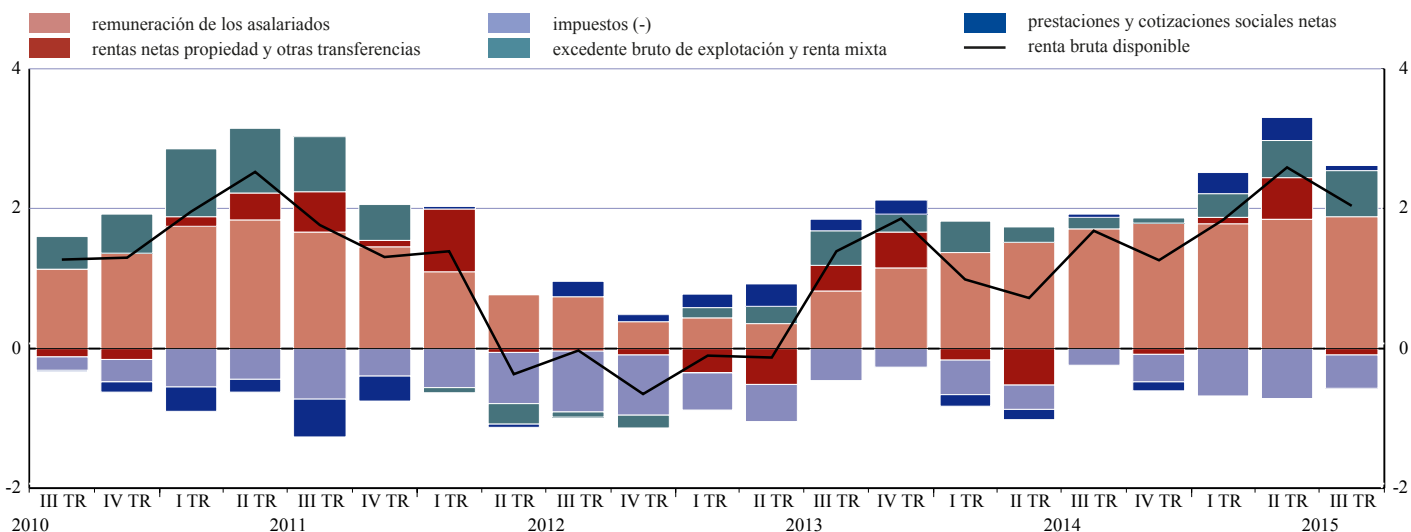
**Gráfico 3** Crecimiento de la formación bruta de capital fijo de la zona del euro y su financiación mediante el ahorro bruto, por sectores (tasas de variación interanual y contribuciones en puntos porcentuales)



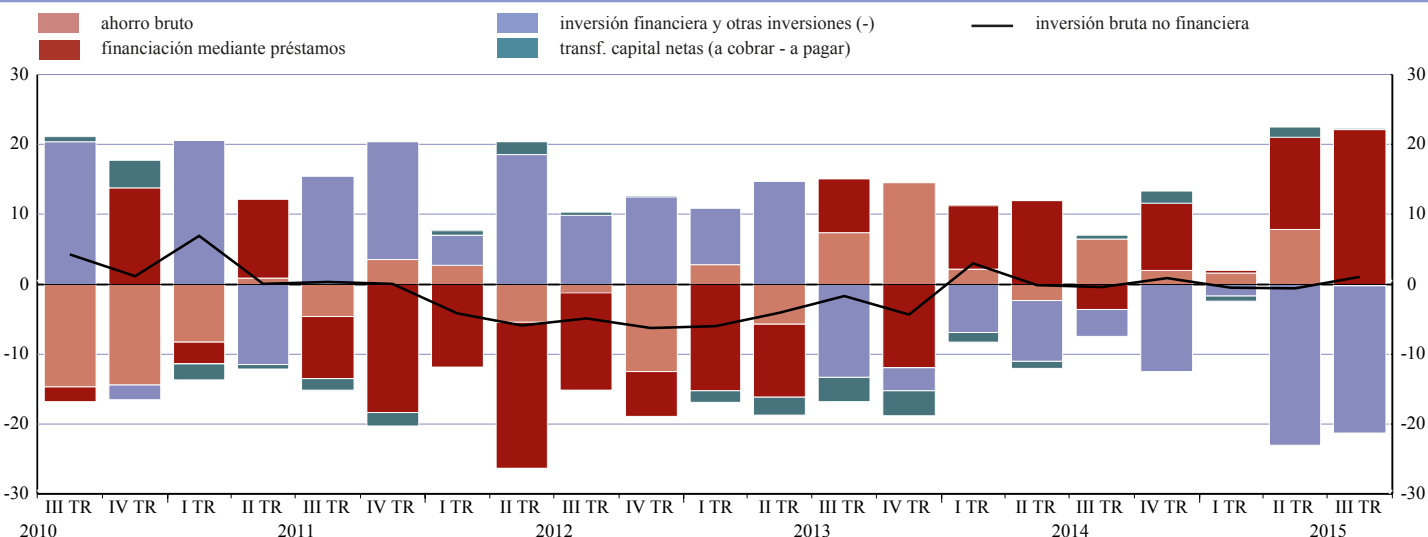
Fuentes: BCE y Eurostat.

# Hogares de la zona del euro

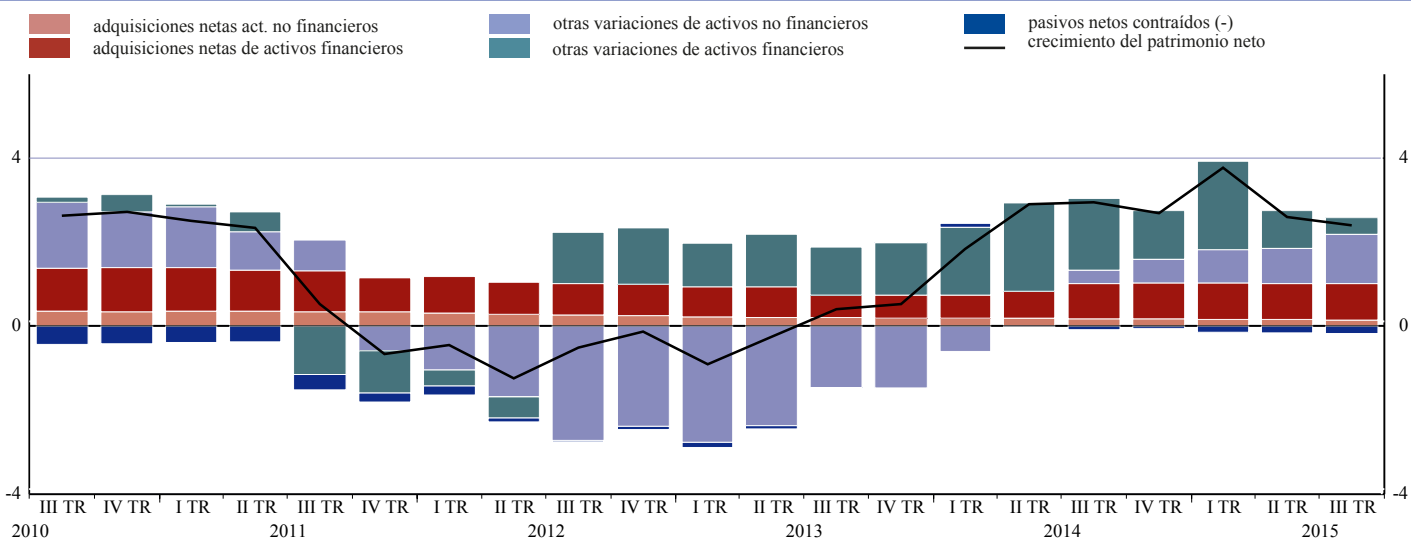
**Gráfico 4** Crecimiento de la renta bruta disponible de los hogares y contribuciones por componentes de la renta  
(tasas de variación interanual y contribuciones en puntos porcentuales)



**Gráfico 5** Crecimiento de la inversión no financiera de los hogares y contribuciones por fuente de financiación  
(tasas de variación interanual y contribuciones en puntos porcentuales)



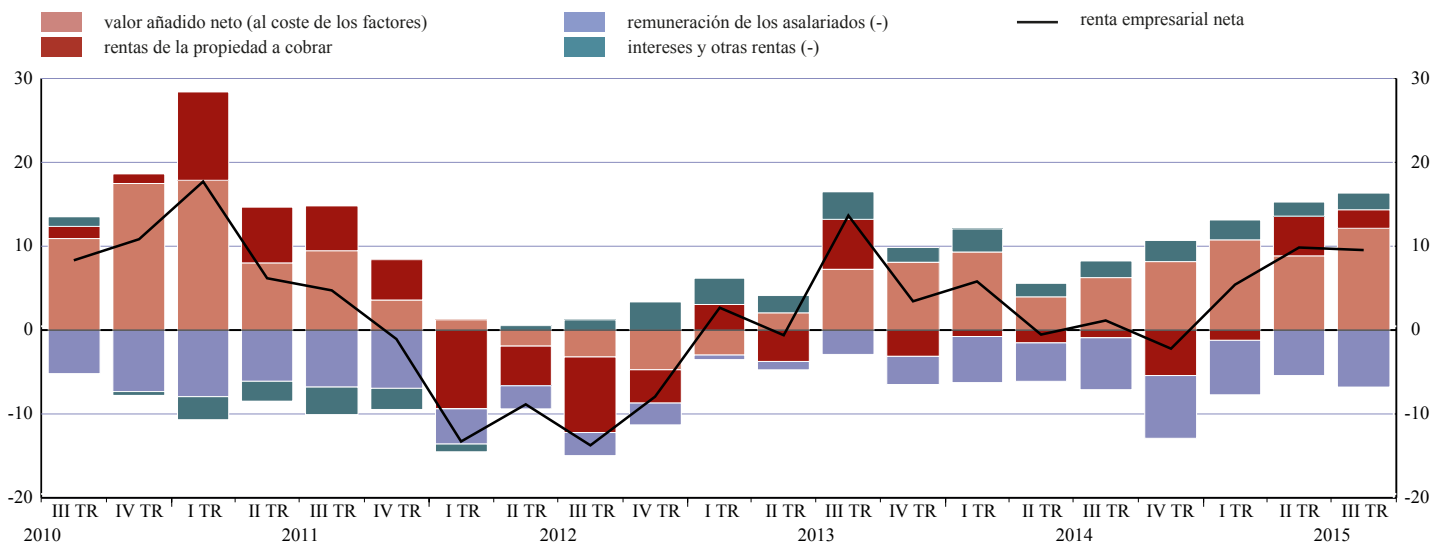
**Gráfico 6** Crecimiento del patrimonio neto de los hogares y contribuciones por tipo de variación de los activos  
(tasas de variación interanual y contribuciones en puntos porcentuales)



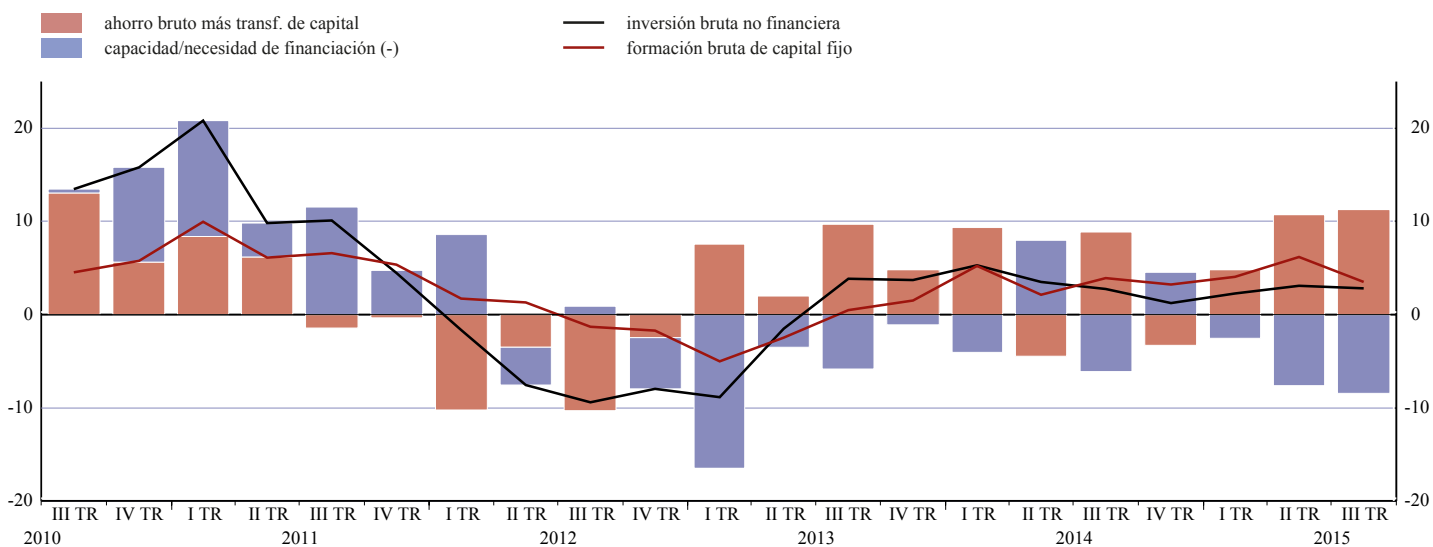
Fuentes: BCE y Eurostat.

# Sociedades no financieras de la zona del euro

**Gráfico 7** Crecimiento de la renta empresarial neta de las sociedades no financieras y contribuciones por componentes  
(tasas de variación interanual y contribuciones en puntos porcentuales)



**Gráfico 8** Crecimiento de la inversión no financiera de las sociedades no financieras y contribuciones por fuente de financiación  
(tasas de variación interanual y contribuciones en puntos porcentuales)



Fuentes: BCE y Eurostat.



**CUADRO 1. Renta, consumo, ahorro, inversión y capacidad/necesidad de financiación: zona del euro y contribuciones por sector**  
(mm de euros)

Operaciones no financieras	importes acumulados de cuatro trimestres							tasas de variación interanual <sup>1)</sup>		porcentaje de la renta neta disponible de la zona del euro	
	2012	2013	III 2014	IV 2014	I 2015	II 2015	III 2015	II 2015	III 2015	III 2014	III 2015
<b>Renta neta disponible:</b>											
Zona del euro	7.977	8.047	8.170	8.210	8.261	8.328	8.387	3,3	2,8	100,0	100,0
Hogares <sup>2)</sup>	5.818	5.86	5.908	5.926	5.951	5.991	6.020	2,6	2,0	72,3	71,8
Sociedades no financieras	76	134	157	144	157	183	213			1,9	2,5
Instituciones financieras	250	173	181	203	203	188	163			2,2	1,9
Administraciones Públicas	1.833	1.880	1.924	1.937	1.949	1.966	1.991	3,5	5,3	23,6	23,7
<b>Gasto en consumo:</b>											
Zona del euro	7.628	7.677	7.751	7.781	7.816	7.858	7.900	2,2	2,2	94,9	94,2
Hogares <sup>2)</sup>	5.562	5.582	5.630	5.650	5.674	5.705	5.736	2,2	2,2	68,9	68,4
Consumo colectivo de las Administraciones Públicas	782	791	796	797	800	804	807	1,7	1,7	9,7	9,6
Transferencias sociales en especie de las AAPP <sup>3)</sup>	1.284	1.303	1.325	1.334	1.341	1.350	1.357	2,5	2,2	16,2	16,2
<b>Ahorro neto:</b>											
Zona del euro	349	370	419	429	445	470	487	30,1	13,0	5,1	5,8
Hogares <sup>2)</sup>	337	358	362	362	361	369	365	5,1	-6,0	4,4	4,4
Sociedades no financieras	70	129	151	138	151	177	207			1,9	2,5
Instituciones financieras	175	98	103	123	125	112	88			1,3	1,0
Administraciones Públicas	-232	-215	-197	-194	-193	-187	-173			-2,4	-2,1
<b>Consumo de capital fijo:</b>											
Zona del euro	1.766	1.787	1.802	1.809	1.819	1.829	1.840	2,3	2,4	22,1	21,9
Hogares <sup>2)</sup>	449	453	459	461	464	467	470	2,6	2,5	5,6	5,6
Sociedades no financieras	998	1.010	1.017	1.021	1.026	1.032	1.039	2,3	2,6	12,4	12,4
Instituciones financieras	45	45	45	45	46	46	46	2,1	2,2	0,6	0,5
Administraciones Públicas	274	279	281	282	283	284	286	1,7	1,6	3,4	3,4
<b>Transferencias netas de capital (a cobrar - a pagar):</b>											
Zona del euro	23	20	19	18	16	17	18			0,2	0,2
Hogares <sup>2)</sup>	15	-1	-3	-1	-2	0	0			0,0	0,0
Sociedades no financieras	72	69	78	79	74	73	69			1,0	0,8
Instituciones financieras	50	31	14	13	14	13	6			0,2	0,1
Administraciones Públicas	-114	-79	-70	-72	-70	-69	-57			-0,9	-0,7
<b>Formación bruta de capital fijo:</b>											
Zona del euro	2.017	1.974	2.002	2.009	2.020	2.038	2.054	3,6	3,3	24,5	24,5
Hogares <sup>2)</sup>	559	538	541	541	542	544	545	1,3	1,2	6,6	6,5
Sociedades no financieras	1.124	1.109	1.139	1.149	1.160	1.178	1.188	6,2	3,5	13,9	14,2
Instituciones financieras	48	44	45	44	45	43	45	-13,9	19,5	0,5	0,5
Administraciones Públicas	287	283	276	275	273	273	276	0,0	3,8	3,4	3,3
<b>Adquisiciones netas de otros activos no financieros<sup>4)</sup>:</b>											
Zona del euro	-12	-9	-7	-10	-15	5	2			-0,1	0,0
Hogares <sup>2)</sup>	-5	-6	-6	-5	-6	-9	-9			-0,1	-0,1
Sociedades no financieras	-5	0	1	-5	-9	-18	-20			0,0	-0,2
Instituciones financieras	-3	2	-1	-1	-1	30	31			0,0	0,4
Administraciones Públicas	0	-4	-1	1	1	1	0			0,0	0,0
<b>Inversión no financiera bruta:</b>											
Zona del euro	2.006	1.965	1.995	1.999	2.005	2.043	2.057	7,6	2,8	24,4	24,5
Hogares <sup>2)</sup>	554	532	535	536	536	535	536	-0,5	1,0	6,5	6,4
Sociedades no financieras	1.119	1.108	1.141	1.144	1.151	1.159	1.168	3,1	2,8	14,0	13,9
Instituciones financieras	45	46	44	42	44	74	76	245,3	24,1	0,5	0,9
Administraciones Públicas	287	279	275	276	274	275	276	0,1	2,8	3,4	3,3
<b>Inversión no financiera neta:</b>											
Zona del euro	240	178	193	190	186	214	217	57,2	5,5	2,4	2,6
Hogares <sup>2)</sup>	105	79	77	75	72	68	67	-18,2	-6,8	0,9	0,8
Sociedades no financieras	122	98	124	123	125	128	129	9,3	4,4	1,5	1,5
Instituciones financieras	0	1	-2	-3	-1	28	30			0,0	0,4
Administraciones Públicas	13	0	-6	-6	-9	-10	-9			-0,1	-0,1
<b>Capacidad (+) / necesidad (-) de financiación:</b>											
Zona del euro	133	212	245	257	275	273	289			3,0	3,4
Hogares <sup>2)</sup>	246	279	282	285	287	300	299			3,4	3,6
Sociedades no financieras	21	99	106	93	101	123	147			1,3	1,8
Instituciones financieras	225	129	118	139	141	96	64			1,4	0,8
Administraciones Públicas	-360	-294	-261	-261	-254	-246	-221			-3,2	-2,6

Fuentes: BCE y Eurostat.

1) Las tasas de variación interanual se calculan como  $100 \cdot (x(t) - x(t-4)) / x(t-4)$ , donde  $x(t)$  es el volumen de la operación  $x$  en el trimestre  $t$ , y  $x(t-4)$  el volumen cuatro trimestres antes.

2) Hogares e instituciones sin fines de lucro al servicio de los hogares.

3) Transferencias de bienes y servicios a los hogares individuales por unidades de las Administraciones Públicas y por instituciones sin fines de lucro al servicio de los hogares.

4) Variación de existencias, adquisiciones menos cesiones de objetos valiosos, y adquisiciones menos cesiones de activos no financieros no producidos (por ejemplo, terrenos).

CUADRO 2. Hogares <sup>1)</sup>  
(mm de euros)

Operaciones no financieras	importes acumulados de cuatro trimestres							tasas de variación interanual <sup>2)</sup>		porcentaje de la renta bruta disponible, datos ajustados <sup>3)</sup>	
	2012	2013	III 2014	IV 2014	I 2015	II 2015	III 2015	II 2015	III 2015	III 2014	III 2015
Remuneración de los asalariados	4.730	4.773	4.845	4.874	4.902	4.932	4.962	2,5	2,5	75,1	75,5
Excedente bruto de explotación y renta mixta	1.512	1.530	1.543	1.544	1.550	1.558	1.569	2,2	2,6	23,9	23,9
Rentas de la propiedad (a cobrar - a pagar)	825	827	812	813	812	814	811			12,6	12,3
Prestaciones y cotizaciones sociales netas (a cobrar - a pagar)	74	87	83	81	86	92	93			1,3	1,4
Otras transferencias corrientes (a cobrar - a pagar)	77	74	79	75	79	86	88			1,2	1,3
Impuestos (sobre la renta y sobre el patrimonio) (-)	950	979	996	1.002	1.012	1.024	1.032	4,6	3,1	15,4	15,7
<b>Renta bruta disponible</b>	<b>6.267</b>	<b>6.314</b>	<b>6.367</b>	<b>6.387</b>	<b>6.415</b>	<b>6.458</b>	<b>6.49</b>	<b>2,6</b>	<b>2,0</b>	<b>98,7</b>	<b>98,8</b>
+ Ajuste por variaciones en el patrimonio neto de fondos de pensiones <sup>3)</sup>	81	80	83	85	84	83	82	-5,9	-4,7	1,3	1,2
<b>Renta bruta disponible más ajuste<sup>3)</sup></b>	<b>6.348</b>	<b>6.394</b>	<b>6.450</b>	<b>6.472</b>	<b>6.499</b>	<b>6.540</b>	<b>6.571</b>	<b>2,5</b>	<b>2,0</b>	<b>100,0</b>	<b>100,0</b>
<b>Gasto en consumo</b>	<b>5.562</b>	<b>5.582</b>	<b>5.630</b>	<b>5.650</b>	<b>5.674</b>	<b>5.705</b>	<b>5.736</b>	<b>2,2</b>	<b>2,2</b>	<b>87,3</b>	<b>87,3</b>
<b>Ahorro bruto</b>	<b>786</b>	<b>812</b>	<b>820</b>	<b>823</b>	<b>825</b>	<b>835</b>	<b>835</b>	<b>4,0</b>	<b>-0,2</b>	<b>12,7</b>	<b>12,7</b>
<b>Transferencias netas de capital (a cobrar - a pagar)</b>	<b>15</b>	<b>-1</b>	<b>-3</b>	<b>-1</b>	<b>-2</b>	<b>0</b>	<b>0</b>			<b>-0,1</b>	<b>0,0</b>
<b>Formación bruta de capital fijo</b>	<b>559</b>	<b>538</b>	<b>541</b>	<b>541</b>	<b>542</b>	<b>544</b>	<b>545</b>	<b>1,3</b>	<b>1,2</b>	<b>8,4</b>	<b>8,3</b>
Adquisiciones netas de otros activos no financieros <sup>4)</sup>	-5	-6	-6	-5	-6	-9	-9			-0,1	-0,1
<b>Inversión no financiera bruta</b>	<b>554</b>	<b>532</b>	<b>535</b>	<b>536</b>	<b>536</b>	<b>535</b>	<b>536</b>	<b>-0,5</b>	<b>1,0</b>	<b>8,3</b>	<b>8,2</b>
<b>Inversión no financiera neta</b>	<b>105</b>	<b>79</b>	<b>77</b>	<b>75</b>	<b>72</b>	<b>68</b>	<b>67</b>	<b>-18,2</b>	<b>-6,8</b>	<b>1,2</b>	<b>1,0</b>
<b>Capacidad (+) / necesidad (-) de financiación</b>	<b>246</b>	<b>279</b>	<b>282</b>	<b>285</b>	<b>287</b>	<b>300</b>	<b>299</b>			<b>4,4</b>	<b>4,6</b>
Operaciones financieras	importes acumulados de cuatro trimestres							tasas de crecimiento interanual <sup>5)</sup>		porcentaje de la renta bruta disponible, datos ajustados <sup>3)</sup>	
	2012	2013	III 2014	IV 2014	I 2015	II 2015	III 2015	II 2015	III 2015	III 2014	III 2015
<b>Inversión financiera</b>	<b>321</b>	<b>236</b>	<b>354</b>	<b>367</b>	<b>372</b>	<b>371</b>	<b>380</b>	<b>1,8</b>	<b>1,8</b>	<b>5,5</b>	<b>5,8</b>
Efectivo y depósitos	237	191	181	195	204	211	198	2,9	2,7	2,8	3,0
Valores representativos de deuda	-82	-175	-179	-198	-227	-227	-192	-19,7	-17,8	-2,8	-2,9
Acciones y otras participaciones	66	87	133	138	175	190	187	3,6	3,5	2,1	2,8
Acciones cotizadas	7	-18	2	15	-6	-20	-8	-2,4	-0,9	0,0	-0,1
Acciones no cotizadas y otras participaciones	64	57	3	0	-5	46	56	1,6	2,0	0,0	0,9
Participaciones en fondos de inversión	-6	48	128	123	187	163	139	10,1	8,3	2,0	2,1
Planes de seguros de vida y de pensiones	131	149	189	210	215	208	203	3,4	3,2	2,9	3,1
Otros activos financieros <sup>6)</sup>	-30	-16	30	22	6	-10	-16			0,5	-0,2
<b>Financiación</b>	<b>34</b>	<b>-4</b>	<b>38</b>	<b>22</b>	<b>64</b>	<b>68</b>	<b>80</b>	<b>1,0</b>	<b>1,1</b>	<b>0,6</b>	<b>1,2</b>
Préstamos	9	-32	-9	4	4	22	52	0,4	0,8	-0,1	0,8
a corto plazo	-7	-12	-6	-7	-8	-8	-11	-2,4	-3,4	-0,1	-0,2
a largo plazo	17	-20	-3	11	12	30	63	0,5	1,1	0,0	1,0
Otros pasivos <sup>7)</sup>	25	28	47	19	60	46	27	6,5	3,8	0,7	0,4
Capacidad (+) / necesidad (-) de financiación (cuentas financieras)	287	240	316	345	309	303	300	2,2	2,1	4,9	4,6
<b>Variaciones en la riqueza financiera que no se derivan de operaciones</b>	<b>568</b>	<b>530</b>	<b>728</b>	<b>490</b>	<b>906</b>	<b>393</b>	<b>170</b>			<b>11,3</b>	<b>2,6</b>
Balance	saldos a fin de período							tasas de variación interanual <sup>2)</sup>		porcentaje de la renta bruta disponible, datos ajustados <sup>3)</sup> o PIB	
	2012	2013	II 2014	III 2014	IV 2014	I 2015	II 2015	I 2015	II 2015	II 2014	II 2015
<b>Activos financieros</b>	<b>19.635</b>	<b>20.370</b>	<b>21.119</b>	<b>21.242</b>	<b>22.030</b>	<b>21.806</b>	<b>21.673</b>	<b>3,7</b>	<b>2,6</b>	<b>327,4</b>	<b>329,8</b>
Efectivo y depósitos	6.976	7.162	7.256	7.352	7.391	7.455	7.450	2,9	2,7	112,5	113,4
Valores representativos de deuda	1.365	1.198	1.079	1.030	962	903	863	-21,6	-20,0	16,7	13,1
Acciones y otras participaciones	4.390	4.967	5.337	5.280	5.779	5.707	5.532	7,2	3,7	82,7	84,2
Acciones cotizadas	669	795	837	840	979	905	841	7,8	0,4	13,0	12,8
Acciones no cotizadas y otras participaciones	2.379	2.663	2.838	2.724	2.880	2.877	2.825	0,0	-0,4	44,0	43,0
Participaciones en fondos de inversión	1.342	1.509	1.662	1.716	1.921	1.924	1.866	19,7	12,3	25,8	28,4
Planes de seguros de vida y de pensiones	5.804	5.972	6.326	6.468	6.798	6.616	6.697	6,9	5,9	98,1	101,9
Otros activos financieros <sup>6)</sup>	1.098	1.071	1.121	1.112	1.100	1.125	1.131			17,4	17,2
<b>Pasivos</b>	<b>6.987</b>	<b>6.952</b>	<b>6.969</b>	<b>6.989</b>	<b>7.047</b>	<b>7.044</b>	<b>7.052</b>	<b>1,3</b>	<b>1,2</b>	<b>108,0</b>	<b>107,3</b>
Préstamos	6.270	6.219	6.218	6.250	6.240	6.259	6.282	0,7	1,0	96,4	95,6
a corto plazo	331	315	314	317	307	311	300	-3,2	-4,5	4,9	4,6
a largo plazo	5.939	5.904	5.904	5.933	5.933	5.948	5.982	0,9	1,3	91,5	91,0
Otros pasivos <sup>7)</sup>	691	706	723	711	778	756	741	6,4	2,6	11,2	11,3
<b>Activos no financieros<sup>8)</sup></b>	<b>29.834</b>	<b>29.287</b>	<b>29.783</b>	<b>29.602</b>	<b>29.637</b>	<b>29.952</b>	<b>30.367</b>	<b>1,5</b>	<b>2,0</b>	<b>461,8</b>	
de los cuales: riqueza inmobiliaria <sup>8)</sup>	27.903	27.355	27.809	27.597	27.635	27.931	28.343	1,4	1,9	431,1	
<b>Patrimonio neto</b>	<b>42.483</b>	<b>42.705</b>	<b>43.933</b>	<b>43.855</b>	<b>44.621</b>	<b>44.715</b>	<b>44.987</b>	<b>2,6</b>	<b>2,4</b>	<b>681,1</b>	<b>684,6</b>
Pro memoria: Deuda <sup>9)</sup>	6.270	6.219	6.218	6.250	6.240	6.259	6.282	0,7	1,0	61,8	61,0

Fuentes: BCE y Eurostat.

1) Hogares e instituciones sin fines de lucro al servicio de los hogares.

2) Las tasas de variación interanual se calculan como  $100 \cdot (x(t) - x(t-4)) / x(t-4)$ , donde  $x(t)$  se refiere al nivel de la operación o el saldo  $x$  a fin de trimestre en el trimestre  $t$ , y  $x(t-4)$  al nivel del mismo tipo de operación o saldo cuatro trimestres antes.

3) Ajuste neto por la variación en la participación neta de los hogares en planes de pensiones (pendientes de cobro-pago).

4) Variación de existencias, adquisiciones menos cesiones de objetos valiosos, y adquisiciones menos cesiones de activos no financieros no producidos (por ejemplo, terrenos).

5) Las tasas de crecimiento interanual de las operaciones financieras se calculan como  $100 \cdot (f(t) + f(t-1) + f(t-2) + f(t-3)) / F(t-4)$ , donde  $f(t)$  se refiere a las operaciones en el trimestre  $t$ , y  $F(t-4)$  al valor de los saldos a fin de trimestre cuatro trimestres antes.

6) Préstamos concedidos, reservas para primas y reservas para siniestros y otras cuentas pendientes de cobro.

7) Pasivos netos contraídos en operaciones con derivados financieros, planes de pensiones y otras cuentas pendientes de pago.

8) Los datos sobre activos no financieros y riqueza financiera de los hogares se basan en datos del SEC 95.

9) La deuda corresponde a los préstamos recibidos y se presenta en porcentaje del producto interior bruto (PIB).

**CUADRO 3. Sociedades no financieras**  
(mm de euros)

Operaciones no financieras	importes acumulados de cuatro trimestres							tasas de variación interanual <sup>1)</sup>		porcentaje del VAB o (VAN) <sup>2)</sup>	
	2012	2013	III 2014	IV 2014	I 2015	II 2015	III 2015	II 2015	III 2015	III 2014	III 2015
<b>Valor añadido bruto (VAB)</b>	5.103	5.162	5.229	5.255	5.290	5.331	5.375	3,1	3,4	100,0	100,0
Valor añadido neto (VAN)	4.105	4.152	4.212	4.234	4.264	4.299	4.337	3,3	3,6	80,6	80,7
<b>Renta empresarial neta</b>	1.275	1.329	1.347	1.341	1.358	1.398	1.429	9,8	9,5	32,0	33,0
Renta neta disponible	76	134	157	144	157	183	213			3,7	4,9
Ajuste por variaciones en el patrimonio neto de fondos de pensiones	-6	-5	-6	-6	-6	-6	-6			-0,1	-0,1
<b>Ahorro neto</b>	70	129	151	138	151	177	207			3,6	4,8
<b>Transferencias netas de capital (a cobrar - a pagar)</b>	72	69	78	79	74	73	69			1,5	1,3
Consumo de capital fijo	998	1.010	1.017	1.021	1.026	1.032	1.039	2,3	2,6	19,4	19,3
<b>Formación bruta de capital fijo</b>	1.124	1.109	1.139	1.149	1.160	1.178	1.188	6,2	3,5	21,8	22,1
Adquisiciones netas de otros activos no financieros <sup>3)</sup>	-5	0	1	-5	-9	-18	-20			0,0	-0,4
<b>Inversión no financiera bruta</b>	1.119	1.108	1.141	1.144	1.151	1.159	1.168	3,1	2,8	21,8	21,7
<b>Inversión no financiera neta</b>	122	98	124	123	125	128	129	9,3	4,4	2,4	2,4
<b>Capacidad (+) / necesidad (-) de financiación</b>	21	99	106	93	101	123	147			2,0	2,7
Operaciones financieras	importes acumulados de cuatro trimestres							tasas de crecimiento interanual <sup>4)</sup>		porcentaje del VAB	
	2012	2013	III 2014	IV 2014	I 2015	II 2015	III 2015	II 2015	III 2015	III 2014	III 2015
<b>Inversión financiera</b>	262	405	316	297	455	558	662	2,9	3,4	6,0	12,3
Efectivo y depósitos	90	82	81	37	46	87	108	4,0	4,9	1,5	2,0
Valores representativos de deuda	-20	-33	-22	-22	-43	-7	-14	-2,4	-4,5	-0,4	-0,3
Préstamos	162	92	88	118	166	153	160	3,9	4,0	1,7	3,0
Acciones y otras participaciones	149	87	75	81	206	225	287	2,5	3,1	1,4	5,3
Acciones cotizadas	-4	15	-14	-1	-10	3	-2	0,3	-0,2	-0,3	0,0
Acciones no cotizadas y otras participaciones	164	72	84	90	208	215	276	2,9	3,6	1,6	5,1
Participaciones en fondos de inversión	-12	-1	5	-7	8	6	14	1,3	2,8	0,1	0,3
Otros activos financieros <sup>5)</sup>	-119	177	94	83	80	101	120			1,8	2,2
<b>Financiación</b>	284	267	243	262	377	438	517	1,6	1,8	4,7	9,6
Valores representativos de deuda	117	83	49	38	47	42	49	3,6	4,2	0,9	0,9
a corto plazo	1	-6	-23	-20	-9	2	8	3,2	11,9	-0,4	0,1
a largo plazo	116	89	72	58	56	40	42	3,6	3,7	1,4	0,8
Préstamos	-15	-7	42	55	90	56	179	0,6	2,0	0,8	3,3
a corto plazo	6	11	61	65	32	-19	10	-0,7	0,4	1,2	0,2
a largo plazo	-21	-17	-19	-10	59	75	169	1,1	2,6	-0,4	3,1
Acciones y otras participaciones	160	196	198	207	241	278	270	1,9	1,9	3,8	5,0
Acciones cotizadas	37	36	65	65	80	77	41	1,7	0,9	1,2	0,8
Acciones no cotizadas y otras participaciones	124	160	133	142	161	201	229	2,0	2,3	2,5	4,3
Planes de pensiones	1	4	5	5	5	6	6	1,6	1,8	0,1	0,1
Créditos comerciales y anticipos	-57	-18	4	11	48	83	55	3,4	2,2	0,1	1,0
Otros pasivos <sup>6)</sup>	78	9	-55	-54	-55	-27	-42			-1,0	-0,8
<b>Capacidad (+) / necesidad (-) de financiación (cuentas financieras)</b>	-23	138	72	34	79	120	145			1,4	2,7
Balance financiero	saldos a fin de período							tasas de variación interanual <sup>1)</sup>		porcentaje del VAB o del PIB <sup>7)</sup>	
	2012	2013	II 2014	III 2014	IV 2014	I 2015	II 2015	I 2015	II 2015	II 2014	II 2015
<b>Inversión financiera</b>	17.859	18.810	19.343	19.610	20.741	20.55	20.261	7,2	4,7	369,9	376,9
Efectivo y depósitos	2.078	2.166	2.195	2.234	2.250	2.276	2.336	6,2	6,4	42,0	43,5
Valores representativos de deuda	342	312	304	291	288	293	283	-5,0	-6,9	5,8	5,3
Préstamos	3.792	3.843	3.953	4.013	4.143	4.150	4.139	6,1	4,7	75,6	77,0
Acciones y otras participaciones	8.059	8.765	9.164	9.212	10.084	9.833	9.488	8,0	3,5	175,3	176,5
Acciones cotizadas	980	1.082	1.103	1.106	1.289	1.251	1.161	11,5	5,3	21,1	21,6
Acciones no cotizadas y otras participaciones	6.645	7.219	7.574	7.629	8.291	8.083	7.831	7,8	3,4	144,9	145,7
Participaciones en fondos de inversión	435	464	487	477	504	498	496	3,6	1,9	9,3	9,2
Otros activos financieros <sup>5)</sup>	3.587	3.723	3.727	3.860	3.977	3.999	4.014			71,3	74,7
<b>Financiación</b>	26.599	27.579	28.171	28.454	29.940	29.662	29.069	5,0	3,2	538,8	540,8
Valores representativos de deuda	1.037	1.086	1.191	1.207	1.264	1.224	1.226	6,4	3,0	22,8	22,8
a corto plazo	77	70	64	53	61	66	68	-0,2	7,7	1,2	1,3
a largo plazo	960	1.016	1.128	1.153	1.203	1.158	1.158	6,9	2,7	21,6	21,5
Préstamos	9.213	9.098	9.135	9.244	9.433	9.437	9.503	2,7	4,0	174,7	176,8
a corto plazo	2.515	2.494	2.560	2.596	2.652	2.662	2.644	2,4	3,3	49,0	49,2
a largo plazo	6.698	6.603	6.576	6.648	6.781	6.775	6.859	2,9	4,3	125,8	127,6
Acciones y otras participaciones	12.598	13.848	14.360	14.404	15.680	15.391	14.795	6,5	3,0	274,6	275,2
Acciones cotizadas	3.452	4.188	4.398	4.492	5.331	5.108	4.750	14,6	8,0	84,1	88,4
Acciones no cotizadas y otras participaciones	9.145	9.660	9.962	9.912	10.350	10.283	10.044	2,9	0,8	190,5	186,9
Planes de pensiones	356	360	363	365	367	368	370	1,6	1,7	6,9	6,9
Créditos comerciales y anticipos	2.486	2.472	2.468	2.515	2.533	2.590	2.555	5,5	3,5	47,2	47,5
Otros pasivos <sup>6)</sup>	910	715	653	719	662	651	620			12,5	11,5
<i>Pro memoria: Deuda<sup>8)</sup></i>	13.092	13.016	13.158	13.331	13.597	13.619	13.654	3,5	3,8	130,9	132,6

Fuentes: BCE y Eurostat.

1) Las tasas de variación interanual se calculan como  $100 \cdot (x(t) - x(t-4)) / x(t-4)$ , donde  $x(t)$  se refiere al nivel de la operación o el saldo  $x$  a fin de trimestre en el trimestre  $t$ , y  $x(t-4)$  al nivel del mismo tipo de operación o saldo cuatro trimestres antes.

2) En porcentaje del valor añadido neto en el caso de la renta empresarial neta y el ahorro neto.

3) Variación de existencias, adquisiciones menos cesiones de objetos valiosos, y adquisiciones menos cesiones de activos no financieros no producidos (por ejemplo, terrenos).

4) Las tasas de crecimiento interanual de las operaciones financieras se calculan como  $100 \cdot (f(t) + f(t-1) + f(t-2) + f(t-3)) / F(t-4)$ , donde  $f(t)$  se refiere a las operaciones en el trimestre  $t$ , y  $F(t-4)$  al valor de los saldos a fin de trimestre cuatro trimestres antes.

5) Otras cuentas pendientes de cobro y reservas para primas y reservas para siniestros.

6) Otras cuentas pendientes de pago, pasivos netos contraídos en operaciones con derivados financieros y depósitos.

7) En porcentaje del producto interior bruto en el caso de la deuda.

8) Préstamos recibidos, valores representativos de deuda emitidos y créditos comerciales.

CUADRO 4. Administraciones Públicas  
(mm de euros)

Operaciones no financieras	importes acumulados de cuatro trimestres							tasas de variación interanual <sup>1)</sup>		en porcentaje de la renta neta disponible	
	2012	2013	III 2014	IV 2014	I 2015	II 2015	III 2015	II 2015	III 2015	III 2014	III 2015
<b>Renta neta disponible</b>	1.833	1.880	1.924	1.937	1.949	1.966	1.991	3,5	5,3	100,0	100,0
<b>Gasto en consumo</b>	2.066	2.095	2.121	2.131	2.142	2.153	2.163	2,2	2,0	110,2	108,7
<b>Ahorro neto</b>	-232	-215	-197	-194	-193	-187	-173			-10,2	-8,7
Consumo de capital fijo	274	279	281	282	283	284	286	1,7	1,6	14,6	14,3
<b>Transferencias netas de capital (a cobrar - a pagar)</b>	-114	-79	-70	-72	-70	-69	-57			-3,6	-2,9
<b>Formación bruta de capital fijo</b>	287	283	276	275	273	273	276	0,0	3,8	14,4	13,9
Adquisiciones netas de otros activos no financieros <sup>2)</sup>	0	-4	-1	1	1	1	0			0,0	0,0
<b>Capacidad (+) / necesidad (-) de financiación</b>	-360	-294	-261	-261	-254	-246	-221			-13,6	-11,1
Operaciones financieras	importes acumulados de cuatro trimestres							tasas de crecimiento interanual <sup>3)</sup>		en porcentaje de la renta neta disponible	
	2012	2013	III 2014	IV 2014	I 2015	II 2015	III 2015	II 2015	III 2015	III 2014	III 2015
<b>Adquisiciones netas de activos financieros</b>	392	115	61	110	99	-32	106	-0,6	2,2	3,2	5,3
<b>Inversión financiera<sup>4)</sup></b>	357	80	98	69	45	-51	22	-1,3	0,6	5,1	1,1
Efectivo y depósitos	32	-42	-5	35	39	-20	34	-2,2	4,2	-0,3	1,7
Valores representativos de deuda	-5	-8	-29	-42	-44	-41	-24	-8,5	-5,3	-1,5	-1,2
Préstamos	259	125	122	70	53	27	24	2,7	2,4	6,3	1,2
a corto plazo	33	11	13	11	10	-3	3	-2,3	2,0	0,7	0,1
a largo plazo	226	114	109	59	43	31	21	3,6	2,4	5,7	1,0
Acciones y otras participaciones	71	5	10	6	-4	-18	-11	-1,1	-0,7	0,5	-0,6
Acciones cotizadas	4	20	2	-3	-8	-8	-7	-2,6	-2,3	0,1	-0,3
Acciones no cotizadas y otras participaciones	53	-12	9	7	3	-8	-2	-0,7	-0,2	0,5	-0,1
Participaciones en fondos de inversión	14	-3	-2	2	2	-2	-2	-0,9	-1,1	-0,1	-0,1
Otros activos financieros <sup>5)</sup>	35	35	-37	40	55	19	84			-1,9	4,2
<b>Pasivos netos contraídos</b>	751	410	322	371	354	214	327	1,8	2,7	16,7	16,4
<b>Financiación<sup>4)</sup></b>	748	411	384	349	308	194	230	1,7	2,0	20,0	11,5
Efectivo y depósitos	8	3	-7	4	0	14	18	5,0	6,1	-0,4	0,9
Valores representativos de deuda	295	312	263	242	227	161	198	1,9	2,3	13,7	10,0
a corto plazo	-43	-30	-40	-31	-23	-52	-52	-8,3	-8,2	-2,1	-2,6
a largo plazo	338	342	303	273	249	213	250	2,8	3,2	15,7	12,6
Préstamos	445	97	128	103	82	18	13	0,7	0,5	6,7	0,7
a corto plazo	-31	-33	4	20	62	15	12	5,9	4,7	0,2	0,6
a largo plazo	477	130	124	83	19	3	1	0,1	0,1	6,4	0,1
Otros pasivos <sup>6)</sup>	3	-1	-63	21	45	21	98			-3,3	4,9
<b>Capacidad (+) / necesidad (-) de financiación (cuentas financieras)</b>	-360	-294	-261	-261	-254	-246	-221			-13,6	-11,1
Balance financiero	saldos a fin de período							tasas de variación interanual <sup>1)</sup>		en porcentaje de la renta neta disponible	
	2012	2013	II 2014	III 2014	IV 2014	I 2015	II 2015	I 2015	II 2015	II 2014	II 2015
<b>Activos financieros</b>	4.564	4.691	4.873	4.923	5.021	4.979	4.947	0,4	1,5	253,3	248,5
<b>Inversión financiera<sup>4)</sup></b>	3.698	3.806	3.964	3.995	4.069	4.062	3.996	0,2	0,8	206,0	200,8
Efectivo y depósitos	784	745	815	811	887	913	882	1,7	8,3	42,3	44,3
Valores representativos de deuda	487	478	458	468	463	450	446	-5,6	-2,7	23,8	22,4
Préstamos	844	949	998	1.024	954	966	970	-4,1	-2,8	51,9	48,7
a corto plazo	125	137	139	149	141	142	143	-1,7	2,4	7,2	7,2
a largo plazo	719	813	858	874	813	823	827	-4,5	-3,6	44,6	41,6
Acciones y otras participaciones	1.582	1.634	1.693	1.692	1.765	1.733	1.697	3,6	0,3	88,0	85,3
Acciones cotizadas	226	307	296	286	313	297	271	-2,6	-8,2	15,4	13,6
Acciones no cotizadas y otras participaciones	1.174	1.135	1.189	1.198	1.226	1.214	1.212	4,3	1,9	61,8	60,9
Participaciones en fondos de inversión	183	191	209	208	226	221	215	8,8	2,7	10,9	10,8
Otros activos financieros <sup>5)</sup>	866	885	909	929	953	917	950			47,3	47,7
<b>Pasivos</b>	10.959	11.230	12.043	12.190	12.556	12.161	12.329	1,8	2,4	625,8	619,4
<b>Financiación<sup>4)</sup></b>	10.190	10.494	11.251	11.433	11.752	11.365	11.490	1,9	2,1	584,7	577,2
Efectivo y depósitos	282	284	289	297	287	301	307	4,9	6,0	15,0	15,4
Valores representativos de deuda	7.531	7.758	8.475	8.585	8.992	8.625	8.735	2,9	3,1	440,4	438,8
a corto plazo	654	622	633	593	619	582	584	-7,8	-7,7	32,9	29,3
a largo plazo	6.878	7.136	7.842	7.992	8.373	8.043	8.151	3,8	3,9	407,5	409,5
Préstamos	2.377	2.451	2.487	2.551	2.473	2.439	2.449	-1,9	-1,5	129,2	123,0
a corto plazo	290	262	253	280	308	266	265	5,9	4,8	13,1	13,3
a largo plazo	2.086	2.190	2.234	2.271	2.165	2.173	2.184	-2,8	-2,2	116,1	109,7
Otros pasivos <sup>6)</sup>	769	736	792	757	804	796	839			41,2	42,1
<b>Pro memoria: Deuda pública (al valor nominal)</b>	8.786,5	9.047,4	9.280,7	9.308,4	9.445,8	9.454,7	9.453,9				

Fuentes: BCE y Eurostat.

1) Las tasas de variación interanual se calculan como  $100 \cdot (x(t) - x(t-4)) / x(t-4)$ , donde  $x(t)$  se refiere al nivel de la operación o el saldo  $x$  a fin de trimestre en el trimestre  $t$ , y  $x(t-4)$  al nivel del mismo tipo de operación o saldo cuatro trimestres antes.

2) Variación de existencias, adquisiciones menos cesiones de objetos valiosos, y adquisiciones menos cesiones de activos no financieros no producidos.

3) Las tasas de crecimiento interanual de las operaciones financieras se calculan como  $100 \cdot (f(t) + f(t-1) + f(t-2) + f(t-3)) / F(t-4)$ , donde  $f(t)$  se refiere a las operaciones en el trimestre  $t$ , y  $F(t-4)$  al valor de los saldos a fin de trimestre cuatro trimestres antes.

4) De conformidad con las convenciones vigentes, la financiación de las Administraciones Públicas excluye los pasivos netos contraídos en operaciones con derivados financieros, las acciones y otras participaciones, los planes de pensiones y otras cuentas pendientes de pago, y la inversión financiera de este sector excluye derivados financieros, las reservas para primas y reservas para siniestros y otras cuentas pendientes de cobro.

5) Otras cuentas pendientes de cobro, derivados financieros y reservas para primas y reservas para siniestros.

6) Otras cuentas pendientes de pago, reservas de los fondos de pensiones, derivados financieros y acciones no cotizadas y otras participaciones.

CUADRO 5. Instituciones financieras  
(mm de euros)

Operaciones no financieras	importes acumulados de cuatro trimestres							tasas de variación interanual <sup>1)</sup>		porcentaje del VAB o VAN <sup>2)</sup>	
	2012	2013	III 2014	IV 2014	I 2015	II 2015	III 2015	II 2015	III 2015	III 2014	III 2015
<b>Valor añadido bruto (VAB)</b>	435	435	445	449	451	452	451	0,7	-0,1	100,0	100,0
Valor añadido neto (VAN)	390	390	400	404	405	406	405	0,5	-0,4	89,8	89,8
<b>Renta empresarial neta</b>	457	383	398	408	406	405	384	-0,8	-22,9	99,4	94,8
Renta neta disponible	250	173	181	203	203	188	163			45,3	40,2
Ajuste por variaciones en el patrimonio neto de fondos de pensiones	-75	-75	-78	-80	-78	-76	-75			-19,5	-18,6
<b>Ahorro neto</b>	175	98	103	123	125	112	88			25,8	21,6
<b>Transferencias netas de capital (a cobrar - a pagar)</b>	50	31	14	13	14	13	6			3,1	1,4
Consumo de capital fijo	45	45	45	45	46	46	46	2,1	2,2	10,2	10,2
<b>Formación bruta de capital fijo</b>	48	44	45	44	45	43	45	-13,9	19,5	10,1	10,0
Adquisiciones netas de otros activos no financieros <sup>3)</sup>	-3	2	-1	-1	-1	30	31			-0,3	6,8
<b>Capacidad (+) / necesidad (-) de financiación</b>	225	129	118	139	141	96	64			26,6	14,1
Operaciones financieras	importes acumulados de cuatro trimestres							tasas de crecimiento interanual <sup>4)</sup>		porcentaje del VAB	
	2012	2013	III 2014	IV 2014	I 2015	II 2015	III 2015	II 2015	III 2015	III 2014	III 2015
<b>Inversión financiera</b>	1.260	-987	212	844	1.827	1.697	1.961	2,7	3,1	47,7	434,3
Efectivo y depósitos	80	-1.845	-939	-458	45	126	427	1,0	3,5	-210,9	94,6
Valores representativos de deuda	455	154	307	429	487	450	502	3,2	3,5	68,9	111,1
a corto plazo	-37	-153	-20	5	-66	-88	-85	-9,6	-9,0	-4,6	-18,8
a largo plazo	492	307	327	424	553	538	587	4,1	4,4	73,5	130,0
Préstamos	282	-169	-44	103	343	226	186	1,3	1,0	-9,8	41,1
a corto plazo	95	-143	-9	94	196	70	-14	2,0	-0,4	-2,0	-3,0
a largo plazo	187	-26	-35	9	147	156	199	1,1	1,4	-7,8	44,2
Acciones y otras participaciones	374	933	807	578	675	726	803	4,8	5,2	181,3	177,8
Otros activos financieros <sup>5)</sup>	69	-60	81	192	276	170	44			18,3	9,7
<b>Financiación</b>	1.035	-1.116	94	705	1.686	1.601	1.897	2,6	3,1	21,1	420,1
Efectivo y depósitos	225	-1.936	-982	-350	326	573	882	2,6	4,0	-220,6	195,3
Valores representativos de deuda	-52	-496	-376	-339	-335	-437	-395	-5,3	-4,8	-84,4	-87,4
a corto plazo	-35	-155	-52	-25	-68	-109	-103	-15,0	-14,4	-11,7	-22,9
a largo plazo	-17	-341	-324	-315	-267	-328	-291	-4,4	-3,9	-72,7	-64,5
Préstamos	216	1	-6	65	220	166	56	3,9	1,3	-1,3	12,5
a corto plazo	128	-66	-51	75	176	85	30	5,9	2,0	-11,3	6,6
a largo plazo	88	67	45	-10	44	82	26	2,9	0,9	10,0	5,9
Acciones y otras participaciones	591	1.044	937	706	951	967	1.088	5,6	6,1	210,5	241,0
Acciones cotizadas	26	30	47	54	46	24	33	1,8	2,4	10,6	7,2
Acciones no cotizadas y otras participaciones	246	622	247	10	147	203	414	2,8	5,6	55,4	91,6
Participaciones en fondos de inversión	319	392	643	642	758	740	642	8,5	7,0	144,4	142,1
Seguros de vida y planes de pensiones	160	200	259	288	306	284	273	3,8	3,6	58,2	60,5
Otros pasivos <sup>6)</sup>	-105	73	262	336	219	48	-7			58,8	-1,6
<b>Capacidad (+) / necesidad (-) de financiación (cuentas financieras)</b>	225	129	118	139	141	96	64			26,6	14,1
Balance financiero	saldos a fin de período							tasas de variación interanual <sup>1)</sup>			
	2012	2013	III 2014	IV 2014	I 2015	II 2015	III 2015	II 2015	III 2015		
<b>Inversión financiera</b>	62.247	60.633	62.764	64.718	68.206	67.143	66.980	8,5	6,7		
Efectivo y depósitos	14.450	12.475	12.176	12.329	12.904	12.730	12.864	4,2	5,6		
Valores representativos de deuda	13.432	13.286	14.292	14.649	15.414	15.006	15.118	7,4	5,8		
a corto plazo	995	810	942	882	999	942	918	2,6	-2,6		
a largo plazo	12.437	12.476	13.350	13.767	14.415	14.064	14.201	7,8	6,4		
Préstamos	18.351	17.846	18.035	18.329	18.804	18.661	18.661	4,2	3,5		
a corto plazo	3.729	3.400	3.524	3.590	3.847	3.775	3.672	7,3	4,2		
a largo plazo	14.622	14.447	14.511	14.739	14.957	14.886	14.988	3,4	3,3		
Acciones y otras participaciones	13.292	14.476	15.515	16.694	18.091	17.851	17.506	17,8	12,8		
Otros activos financieros <sup>5)</sup>	2.722	2.550	2.747	2.717	2.994	2.896	2.832				
<b>Financiación</b>	61.465	60.262	62.145	63.847	67.231	66.261	66.125	8,0	6,4		
Efectivo y depósitos	24.589	22.544	22.263	22.484	23.247	23.254	23.404	4,4	5,1		
Valores representativos de deuda	8.791	8.174	8.212	8.381	8.504	8.321	8.226	1,4	0,2		
a corto plazo	808	659	718	662	716	652	641	-10,0	-10,7		
a largo plazo	7.983	7.516	7.493	7.718	7.788	7.669	7.585	2,5	1,2		
Préstamos	4.474	4.269	4.376	4.587	4.846	4.710	4.674	9,7	6,8		
a corto plazo	1.643	1.416	1.461	1.537	1.660	1.581	1.551	10,0	6,1		
a largo plazo	2.830	2.853	2.914	3.050	3.186	3.129	3.123	9,6	7,2		
Acciones y otras participaciones	15.031	16.514	17.820	18.784	20.366	19.999	19.716	15,2	10,6		
Acciones cotizadas	965	1.228	1.340	1.447	1.671	1.556	1.408	18,2	5,1		
Acciones no cotizadas y otras participaciones	6.582	7.199	7.363	7.960	8.249	8.126	8.352	11,5	13,4		
Participaciones en fondos de inversión	7.484	8.088	9.117	9.376	10.446	10.317	9.956	17,9	9,2		
Seguros de vida y planes de pensiones	6.869	7.098	7.538	7.691	8.078	7.928	7.990	7,2	6,0		
Otros pasivos <sup>6)</sup>	1.713	1.663	1.936	1.921	2.190	2.049	2.115				

Fuentes: BCE y Eurostat.

1) Las tasas de variación interanual se calculan como  $100 \cdot (x(t) - x(t-4)) / x(t-4)$ , donde  $x(t)$  se refiere al nivel de la operación o el saldo  $x$  a fin de trimestre en el trimestre  $t$ , y  $x(t-4)$  al nivel del mismo tipo de operación o saldo cuatro trimestres antes.

2) En porcentaje del valor añadido neto en el caso de la renta empresarial neta y el ahorro neto.

3) Variación de existencias, adquisiciones menos cesiones de objetos valiosos, y adquisiciones menos cesiones de activos no financieros no producidos (por ejemplo, terrenos).

4) Las tasas de crecimiento interanual de las operaciones financieras se calculan como  $100 \cdot (f(t) + f(t-1) + f(t-2) + f(t-3)) / F(t-4)$ , donde  $f(t)$  se refiere a las operaciones en el trimestre  $t$ , y  $F(t-4)$  al valor de los saldos a fin de trimestre cuatro trimestres antes.

5) Oro monetario y DEG, otras cuentas pendientes de cobro y reservas para primas y reservas para siniestros.

6) Oro monetario y DEG, otras cuentas pendientes de pago y pasivos netos contraídos en operaciones con derivados financieros.