

NOTA DE PRENSA

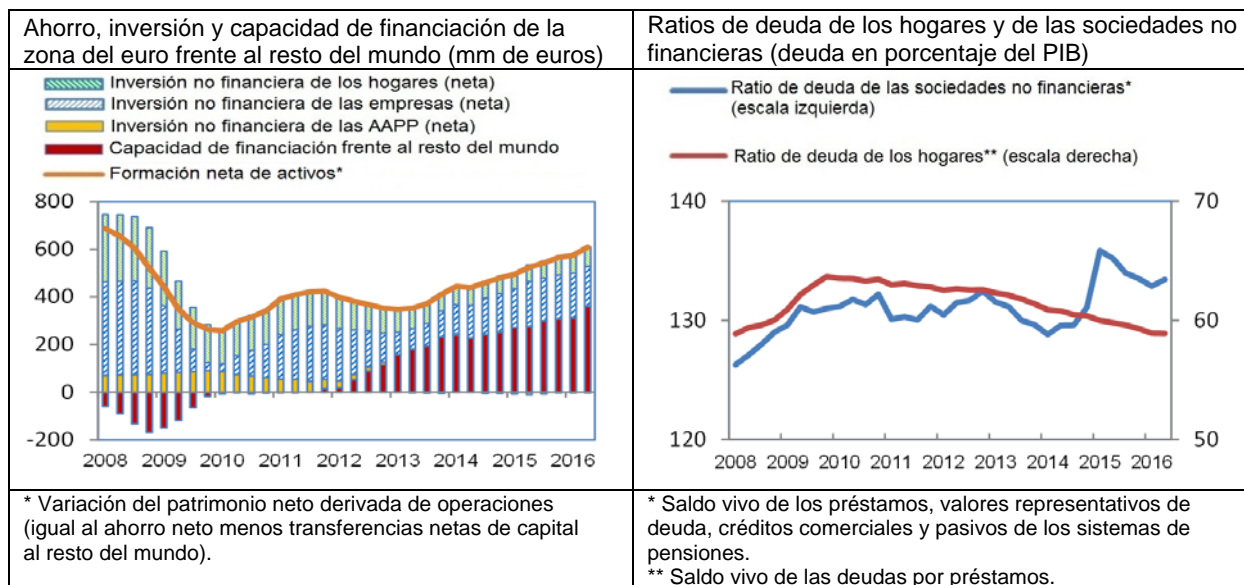
28 de octubre de 2016

Evolución económica y financiera de la zona del euro por sectores institucionales: Segundo trimestre de 2016

- El ahorro (neto) de la zona del euro aumentó, mientras que la inversión no financiera (neta) se mantuvo prácticamente sin variación en el segundo trimestre de 2016. La inversión no financiera (neta) de los hogares y de las sociedades no financieras se incrementó y disminuyó en el caso de las sociedades financieras. Como consecuencia de las variaciones registradas en el ahorro y en la inversión no financiera, la capacidad de financiación de la zona del euro frente al resto del mundo volvió a aumentar.
- La deuda de los hogares continuó reduciéndose, tanto en relación con el PIB como en relación con la renta disponible (las ratios descendieron hasta el 58,9% y el 93,6%, respectivamente, en el segundo trimestre de 2016).
- La deuda de las sociedades no financieras en relación con el PIB disminuyó hasta situarse en el 133,4%, en comparación con el 135,2% del segundo trimestre de 2015. La inversión no financiera bruta creció a una tasa más elevada (5%, frente al 4,5% del primer trimestre de 2016).

Banco Central Europeo Dirección General de Comunicación
División de Relaciones con los Medios de Comunicación Globales, Sonnemannstrasse 20, 60314 Frankfurt am Main, Alemania
Tel.: +49 69 1344 7455, correo electrónico: media@ecb.europa.eu, sitio web: www.ecb.europa.eu

Se permite su reproducción, siempre que se cite la fuente.
Traducción al español: Banco de España.



Economía de la zona del euro en su conjunto

El ahorro neto de la zona del euro, que es la suma del ahorro de los hogares, las empresas y las Administraciones Públicas después de deducir el consumo de capital fijo, aumentó hasta el 6,9% de la renta neta disponible de la zona en el segundo trimestre de 2016, en comparación con el 6,1% del segundo trimestre de 2015. La inversión no financiera de la zona del euro se mantuvo prácticamente sin variación en el 2,9% de la renta neta disponible. En consecuencia, la capacidad de financiación de la zona del euro frente al resto del mundo aumentó con respecto al segundo trimestre de 2015 (4,2% de la renta neta disponible, frente al 3,3%). La capacidad de financiación de los hogares en porcentaje de la renta neta disponible de la zona del euro disminuyó (3,2%, frente al 3,4%), mientras que la de las sociedades no financieras se incrementó (2,5%, frente al 2%). La capacidad de financiación del sector de instituciones financieras y la necesidad de financiación del sector de Administraciones Públicas disminuyeron con respecto al segundo trimestre de 2015 (para más detalles, véase también el cuadro 1 del Anexo).

Hogares

La renta bruta disponible de los hogares aumentó a una tasa interanual que prácticamente no varió (2,6%) en el segundo trimestre de 2016. El excedente bruto de explotación y la renta mixta de los trabajadores autónomos crecieron a un ritmo mayor (segundo trimestre de 2016: 3,4%, primer trimestre: 2,5%), mientras

Banco Central Europeo Dirección General de Comunicación

División de Relaciones con los Medios de Comunicación Globales, Sonnemannstrasse 20, 60314 Frankfurt am Main, Alemania

Tel.: +49 69 1344 7455, correo electrónico: media@ecb.europa.eu, sitio web: www.ecb.europa.eu

Se permite su reproducción, siempre que se cite la fuente.

Traducción al español: Banco de España.

que la remuneración de los asalariados avanzó a una tasa más baja (2,7%, frente al 3%). El gasto en consumo de los hogares se incrementó a una tasa que prácticamente no varió (2,2%).

La tasa de ahorro bruto de los hogares fue del 12,5% en el segundo trimestre de 2016, sin variación con respecto a un año antes.

La inversión no financiera bruta de este sector (que principalmente se refiere a la vivienda) creció a una tasa más alta (6,1%, frente al 3,1%). Los préstamos a hogares, el principal componente de la financiación de este sector, también avanzaron a un ritmo mayor (1,9%, desde el 1,6%).

La inversión financiera de los hogares creció a una tasa más elevada del 2,3% (frente al 1,9% del trimestre precedente). Entre los componentes, el efectivo y los depósitos avanzaron a un ritmo mayor (3,3%, frente al 3%), al igual que la inversión en seguros de vida y planes de pensiones (3%, frente al 2,8%). Las acciones y otras participaciones crecieron a una tasa que prácticamente no se modificó (2,2%). Los hogares continuaron adquiriendo participaciones en fondos de inversión así como acciones y otras participaciones en términos netos. En particular, los hogares adquirieron participaciones en fondos de inversión del mercado no monetario y acciones cotizadas emitidas por no residentes. Aunque la disminución de la tasa de crecimiento de la inversión en valores representativos de deuda se desaceleró (-11%, frente al -12%), las amortizaciones y ventas continuaron siendo superiores a las adquisiciones. Esta evolución se debió, en particular, a que los hogares redujeron sus tenencias de valores representativos de deuda emitidos por las IFM y las Administraciones Públicas.

El patrimonio neto de los hogares se incrementó a una tasa más alta (3,3%, frente al 2,2%), ya que la aceleración observada en la inversión financiera y no financiera, así como las ganancias netas por valoración en activos financieros y no financieros, solo fueron compensadas parcialmente por el aumento de los pasivos contraídos. El valor de la riqueza inmobiliaria creció a un ritmo mayor (4%, desde el 3,7%). La deuda de los hogares en relación con la renta disminuyó hasta el 93,6% en el segundo trimestre de 2016, desde el 94,3% del segundo trimestre de 2015, ya que la renta disponible aumentó más que los préstamos a hogares.

En el cuadro A se resumen los principales resultados para los hogares, expresados en porcentaje de la renta disponible ajustada (para una información más detallada véanse también los cuadros 2.1 y 2.2 del Anexo).

Cuadro A Ahorro, variación del patrimonio neto y deuda de los hogares (porcentajes de la renta bruta disponible ajustada, basados en flujos acumulados de cuatro trimestres)								
	III 2014	IV 2014	I 2015	II 2015	III 2015	IV 2015	I 2016	II 2016
Tasa de ahorro (bruto)	12,4	12,5	12,5	12,5	12,4	12,3	12,4	12,5
Variación del patrimonio neto	20,3	18,3	28,7	20,2	17,8	23,0	14,8	21,9
Inversión no financiera (neta)	1,1	1,1	1,0	1,1	1,1	1,1	1,2	1,2
Inversión no financiera (bruta)	8,2	8,2	8,2	8,2	8,2	8,3	8,3	8,3
Consumo de capital fijo (-)	7,1	7,1	7,1	7,1	7,1	7,1	7,1	7,1
Inversión financiera	5,5	5,7	6,2	5,9	6,3	6,6	6,4	7,4

Banco Central Europeo Dirección General de Comunicación

División de Relaciones con los Medios de Comunicación Globales, Sonnemannstrasse 20, 60314 Frankfurt am Main, Alemania

Tel.: +49 69 1344 7455, correo electrónico: media@ecb.europa.eu, sitio web: www.ecb.europa.eu

Se permite su reproducción, siempre que se cite la fuente.

Traducción al español: Banco de España.

Financiación (-)	0,3	0,8	0,7	0,2	0,8	1,5	1,7	2,6
Revalorización de activos y otras variaciones	14,1	12,3	22,1	13,4	11,2	16,8	9,0	15,8
Deuda (préstamos, saldo vivo)	94,7	94,7	94,4	94,3	94,3	94,1	93,6	93,6

Sociedades no financieras

La renta empresarial neta de las sociedades no financieras (equivalente, en líneas generales, a los beneficios corrientes) se incrementó en el segundo trimestre de 2016 después de descender en el trimestre anterior (4,8%, frente al -5%), ya que el excedente neto de explotación y las rentas netas de la propiedad aumentaron.

El valor añadido neto creció a una tasa más elevada (4,3%, desde el 3,3%). La inversión no financiera bruta y la formación bruta de capital fijo también experimentaron una aceleración (5%, frente al 4,5%, y 5,3%, frente al 4,7%). La financiación de las sociedades no financieras creció a una tasa que prácticamente no se modificó (2,2%), de manera similar a la financiación mediante préstamos (2,1%). Los préstamos otorgados por las IFM y los concedidos por instituciones distintas de IFM avanzaron a tasas que básicamente no experimentaron cambios¹. La emisión de valores representativos de deuda aumentó a un ritmo mayor (6%, desde el 3,5%), mientras que el crecimiento de la financiación mediante crédito comercial se desaceleró (1,9%, frente al 2,5%). Los fondos de inversión del mercado no monetario, los no residentes y las empresas de seguros fueron los principales adquirentes, en términos netos, de valores representativos de deuda de las sociedades no financieras. La financiación mediante acciones creció a una tasa que prácticamente no varió (2,2%).

La deuda en relación con el PIB disminuyó hasta situarse en el 133,4%, en comparación con el 135,2% del segundo trimestre de 2015.

La inversión financiera creció a una tasa más alta (4%, frente al 3,8% del trimestre precedente). Entre los componentes, los préstamos concedidos crecieron a una tasa más reducida (2,9%, frente al 3,3%). La inversión en acciones y otras participaciones también experimentó una aceleración (3,8%, frente al 3,4%). En el cuadro B se resumen los principales resultados para las sociedades no financieras, expresados en porcentaje del valor añadido neto (para una información más detallada véanse también los cuadros 3.1 y 3.2 del Anexo).

Cuadro B Sociedades no financieras

(porcentajes del valor añadido neto, basados en flujos acumulados de cuatro trimestres)

	II 2014	IV 2014	I 2015	II 2015	III 2015	IV 2015	I 2016	II 2016
Renta empresarial neta (beneficios corrientes)	32,6	32,9	33,4	34,1	34,3	34,4	33,7	33,8
Ahorro neto (beneficios no distribuidos)	4,8	4,8	5,1	5,6	6,0	6,3	6,1	6,7
Inversión no financiera (neta)	3,5	3,8	3,6	3,5	3,2	3,2	3,4	3,5
Inversión no financiera (bruta)	27,6	27,8	27,7	27,7	27,5	27,5	27,5	27,6

¹ La financiación mediante préstamos incluye los préstamos concedidos por todos los sectores (incluidos los otorgados por las instituciones distintas de IFM) y por acreedores que no son residentes en la zona del euro.

Banco Central Europeo Dirección General de Comunicación

División de Relaciones con los Medios de Comunicación Globales, Sonnemannstrasse 20, 60314 Frankfurt am Main, Alemania

Tel.: +49 69 1344 7455, correo electrónico: media@ecb.europa.eu, sitio web: www.ecb.europa.eu

Se permite su reproducción, siempre que se cite la fuente.

Traducción al español: Banco de España.

Consumo de capital fijo (-)	24,1	24,0	24,1	24,2	24,2	24,3	24,2	24,1
Inversión financiera	8,6	10,8	12,5	13,8	15,0	17,4	17,8	18,5
Financiación	6,8	8,8	11,0	11,9	12,5	14,0	14,1	14,7
Deuda (saldo vivo en porcentaje del PIB)	129,6	131,1	135,9	135,2	134,0	133,5	132,9	133,4

Los datos de esta nota proceden de la segunda estimación de las cuentas de la zona del euro por sectores del Banco Central Europeo (BCE) y Eurostat, la oficina estadística de la Unión Europea.

Esta nota de prensa incluye revisiones y datos completos para todos los sectores con respecto a la publicación trimestral inicial de la nota de prensa sobre «Hogares y sociedades no financieras de la zona del euro» publicada el 11 de octubre. Las cuentas financieras y no financieras trimestrales por sectores institucionales para la zona del euro y para los países de la UE pueden consultarse en el [ECB's Statistical Data Warehouse \(SDW\) del BCE](#). En el apartado [Euro area accounts](#) de la sección de estadísticas del sitio web del BCE pueden consultarse los cuadros adjuntos y gráficos adicionales, así como información relacionada para todos los países de la UE, incluidos nuevos cuadros sobre relaciones entre sectores. La publicación del nuevo informe [Household Sector Report](#) sobre el sector hogares, que incluye los resultados para la zona del euro y para todos los países que la integran, está prevista para el 15 de noviembre de 2016. La próxima nota de prensa trimestral, que incluirá un avance de los resultados para los hogares y las sociedades no financieras, se publicará el 13 de enero de 2017 (véase también el calendario de publicación de notas de prensa estadísticas en el sitio web del BCE: [calendar](#)).

Persona de contacto para consultas de los medios de comunicación: Stefan Ruhkamp, tel.: +49 69 1344 5057.

Notas:

- La tasa de crecimiento interanual de las operaciones no financieras y de los saldos vivos de activos y pasivos se calcula como la variación porcentual entre el valor en un trimestre dado y el valor correspondiente registrado cuatro trimestres antes. Las tasas de crecimiento interanual que se utilizan para analizar las operaciones financieras se refieren al valor total de las operaciones realizadas durante el año en relación con el saldo vivo registrado un año antes. Las ratios, como la tasa de ahorro, se basan en operaciones acumuladas de cuatro trimestres.
- La renta empresarial neta equivale, en líneas generales, a los beneficios corrientes de la contabilidad de empresas (calculados después del cobro y pago de intereses, e incluyendo los beneficios de las filiales extranjeras, pero antes del pago del impuesto sobre beneficios y de dividendos).
- La suma de la deuda de los hogares y de las sociedades no financieras (también denominada «deuda privada») en porcentaje del PIB es uno de los principales indicadores del procedimiento de desequilibrio macroeconómico (MIP, en sus siglas en inglés). En el caso de las sociedades no financieras, la definición de deuda empleada en el MIP es distinta de la que se utiliza en esta nota de prensa, ya que el indicador del MIP se basa en datos anuales consolidados, y además se excluyen los pasivos de las reservas de fondos de pensiones y los créditos comerciales. Para más información sobre los datos empleados en el MIP, véase: [Annual scoreboard for the surveillance of macroeconomic imbalances](#).
- Puede consultarse más información sobre la metodología en: [Euro area accounts](#).

Banco Central Europeo Dirección General de Comunicación

División de Relaciones con los Medios de Comunicación Globales, Sonnemannstrasse 20, 60314 Frankfurt am Main, Alemania

Tel.: +49 69 1344 7455, correo electrónico: media@ecb.europa.eu, sitio web: www.ecb.europa.eu

Se permite su reproducción, siempre que se cite la fuente.

Traducción al español: Banco de España.

Gráficos y cuadros adicionales de todos los sectores institucionales de la zona del euro

Gráfico 1 Crecimiento de la renta neta disponible de la zona del euro y distribución por sectores
(tasas de variación interanual y contribuciones en puntos porcentuales)

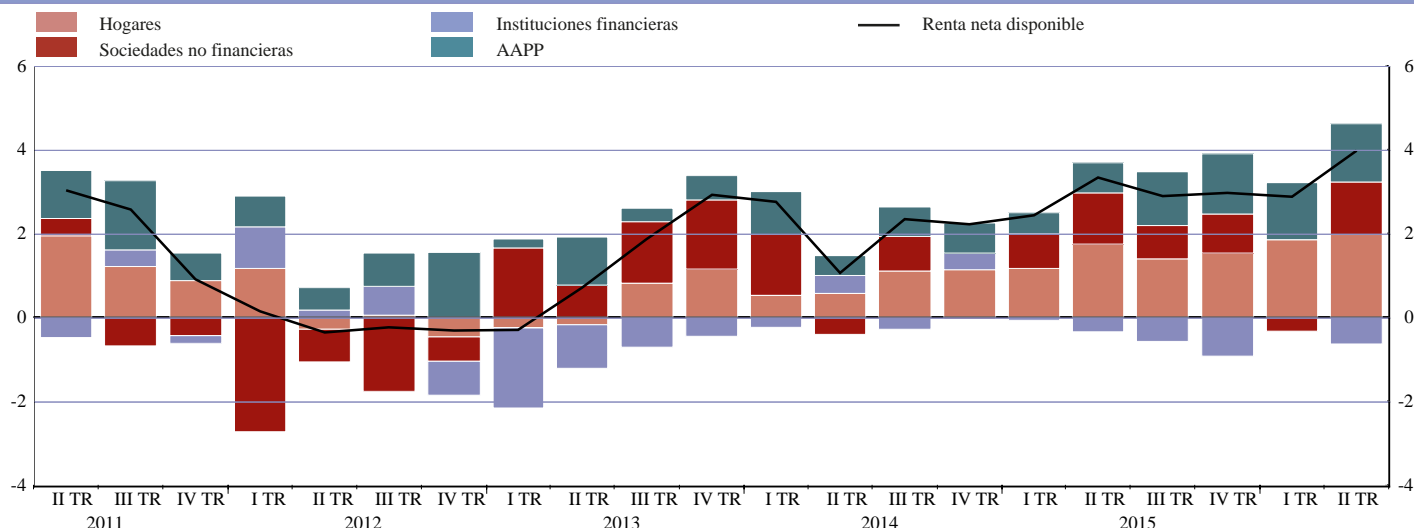


Gráfico 2 Crecimiento de la formación bruta de capital fijo de la zona del euro y contribución por sectores
(tasas de variación interanual y contribuciones en puntos porcentuales)

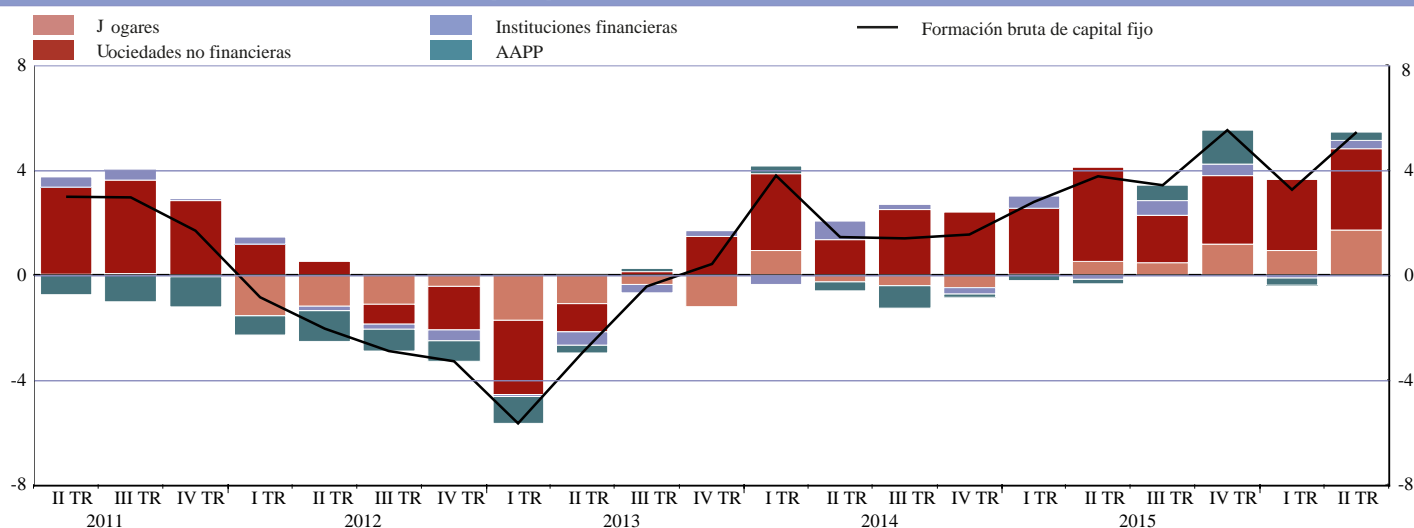
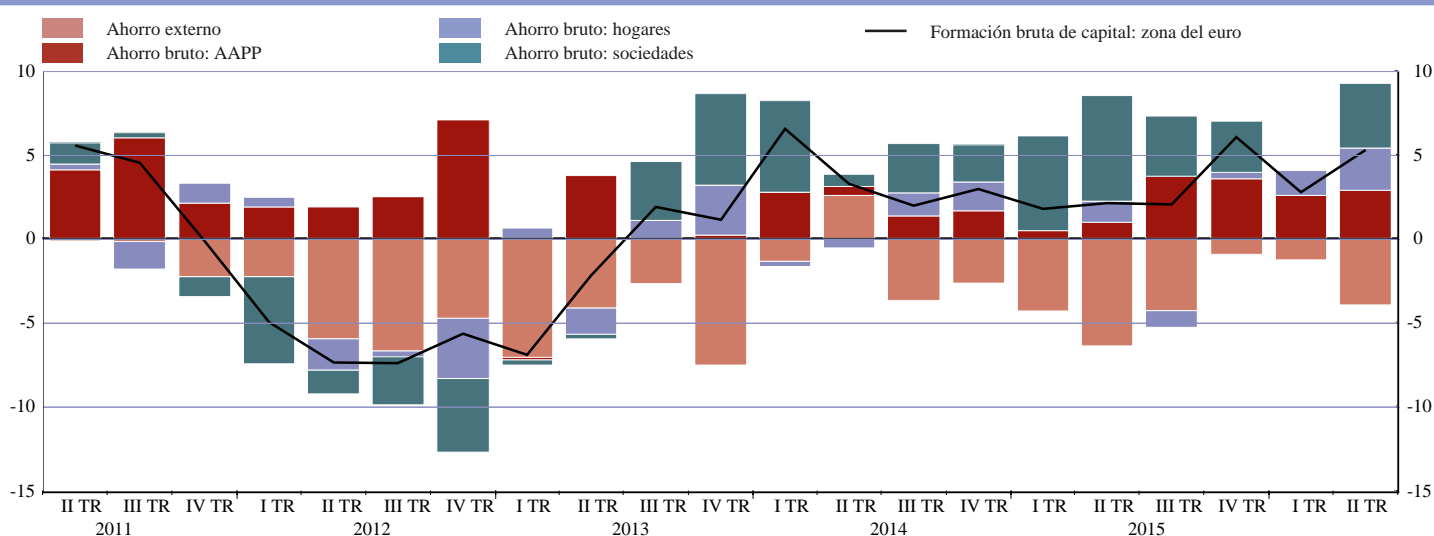


Gráfico 3 Crecimiento de la formación bruta de capital de la zona del euro y su financiación mediante el ahorro bruto, por sectores
(tasas de variación interanual y contribuciones en puntos porcentuales)



Fuentes: BCE y Eurostat.

Hogares de la zona del euro

Gráfico 4 Crecimiento de la renta bruta disponible de los hogares y contribuciones por componentes de la renta

(tasas de variación interanual y contribuciones en puntos porcentuales)

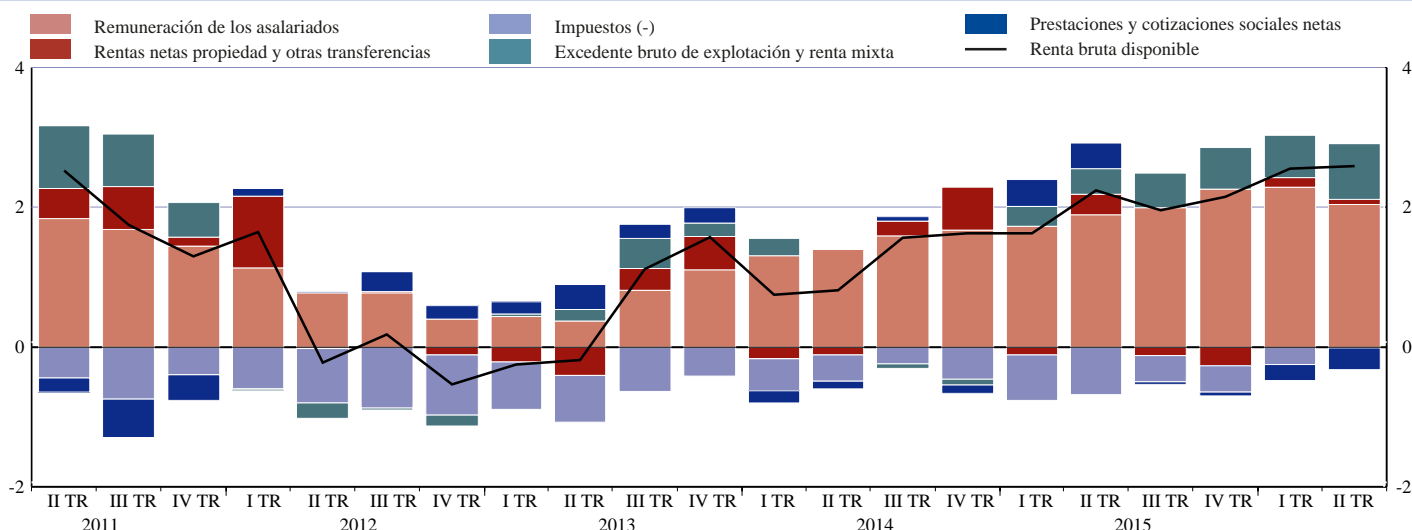


Gráfico 5 Crecimiento de la inversión no financiera de los hogares y contribuciones por fuente de financiación

(tasas de variación interanual y contribuciones en puntos porcentuales)

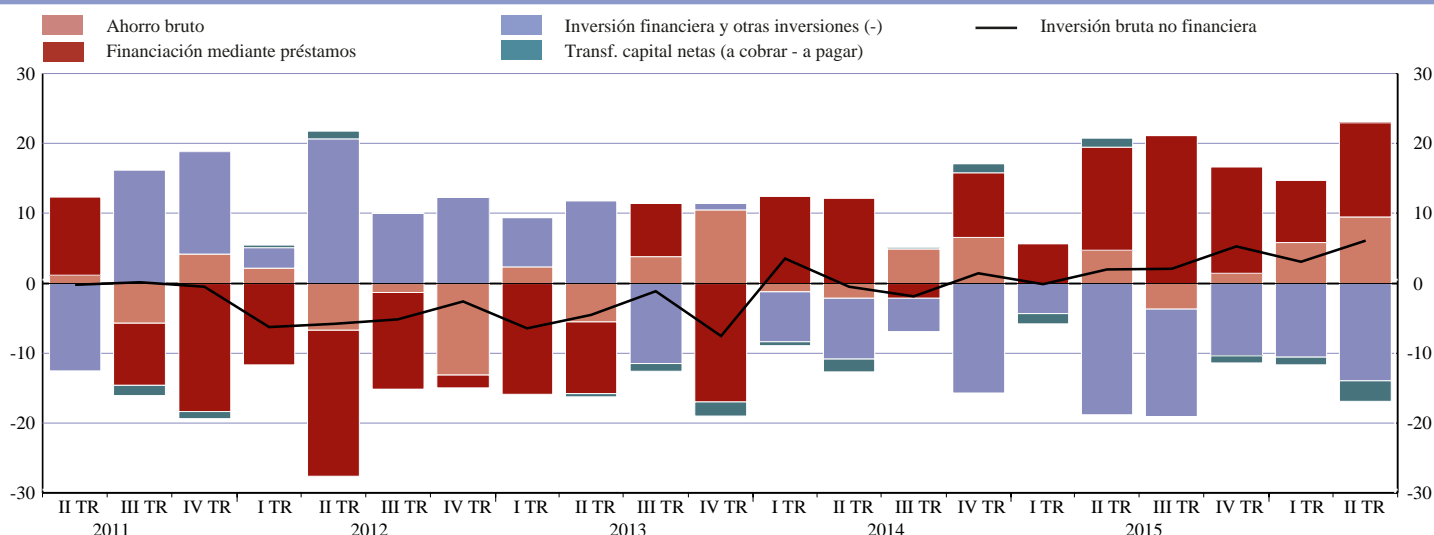
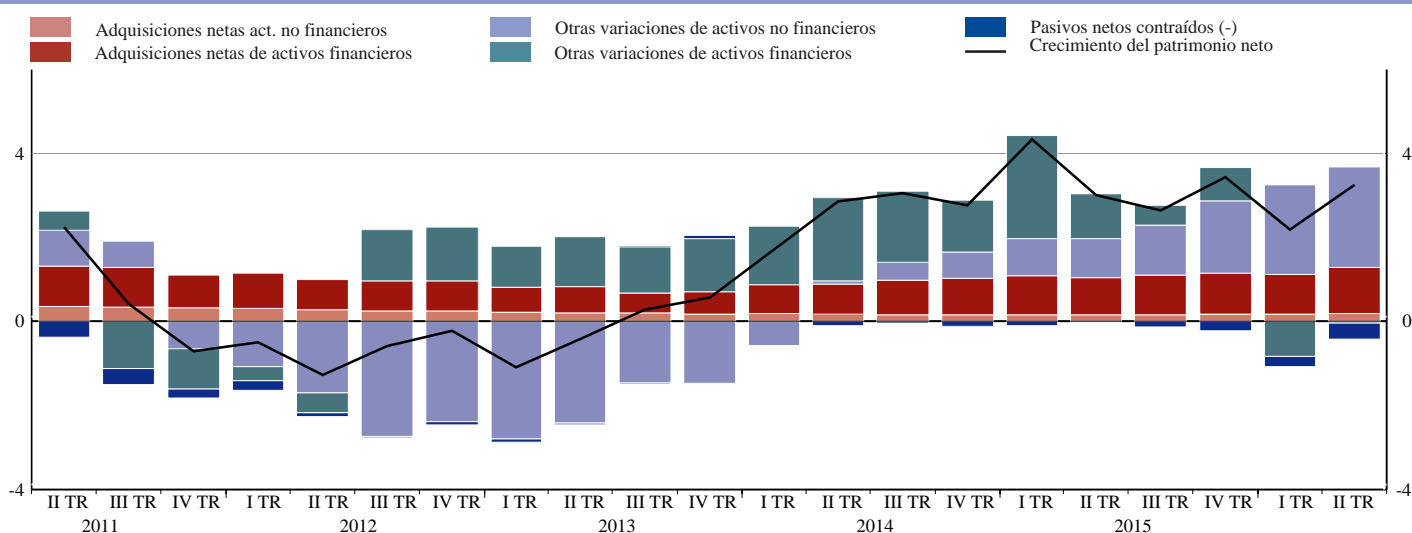


Gráfico 6 Crecimiento del patrimonio neto de los hogares y contribuciones por tipo de variación de los activos

(tasas de variación interanual y contribuciones en puntos porcentuales)



Fuentes: BCE y Eurostat.

Sociedades no financieras de la zona del euro

Gráfico 7 Crecimiento de la renta empresarial neta de las sociedades no financieras y contribuciones por componentes
(tasas de variación interanual y contribuciones en puntos porcentuales)

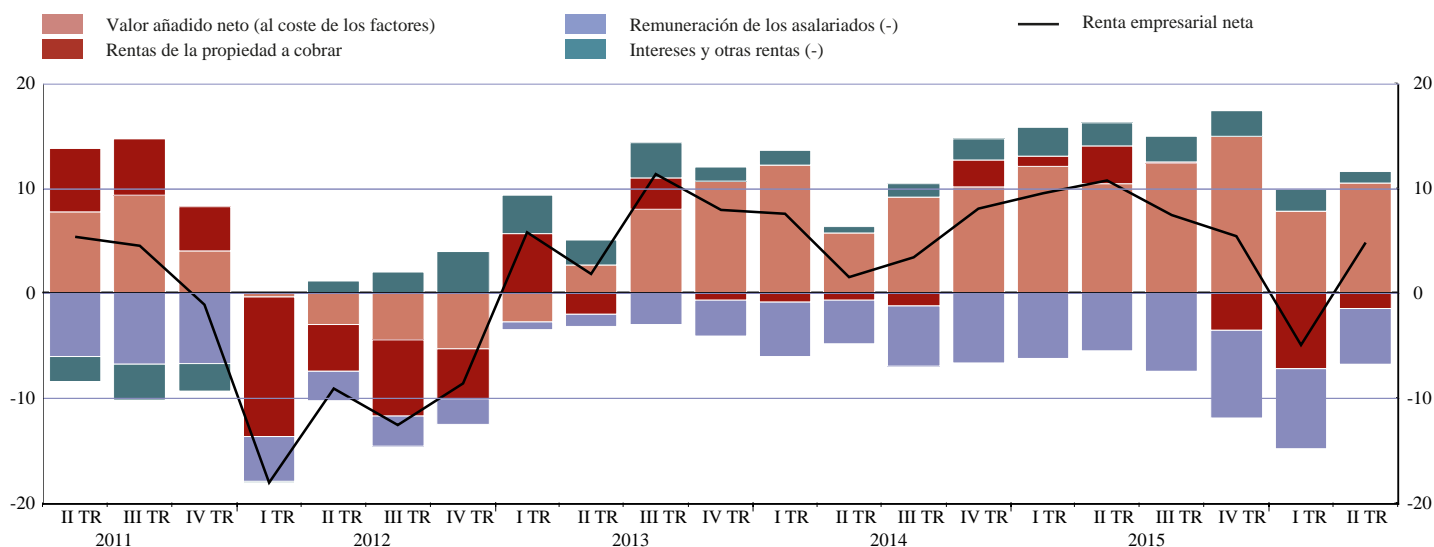
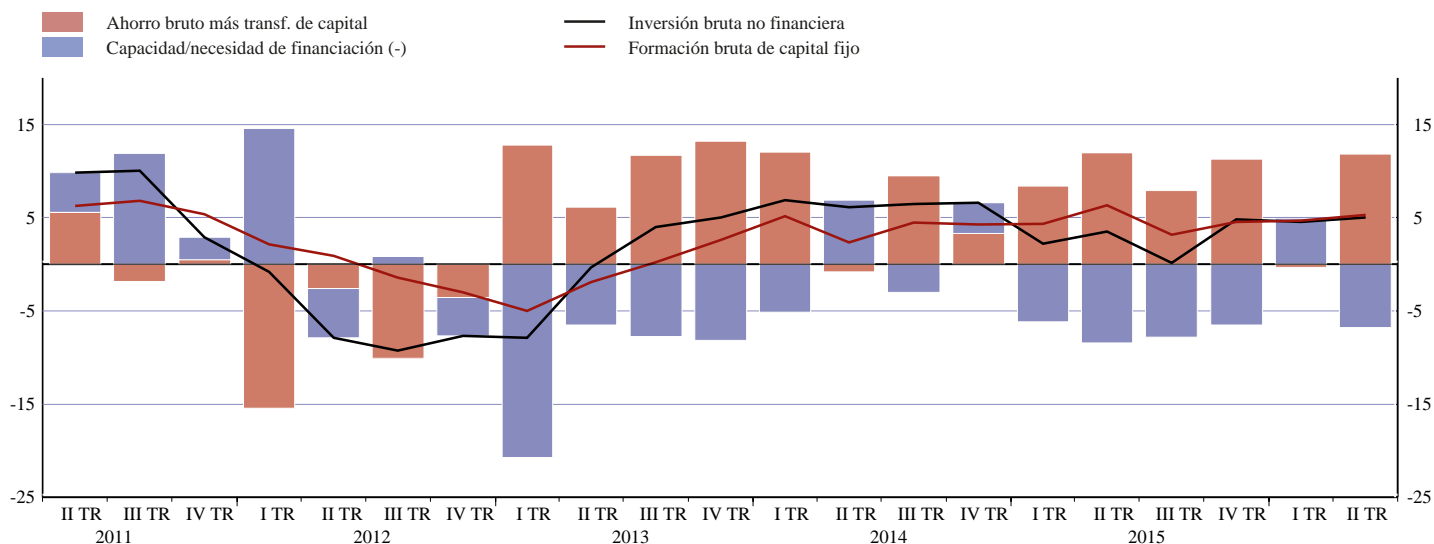


Gráfico 8 Crecimiento de la inversión no financiera de las sociedades no financieras y contribuciones por fuente de financiación
(tasas de variación interanual y contribuciones en puntos porcentuales)



Fuentes: BCE y Eurostat.

CUADRO 1. Renta, consumo, ahorro, inversión y capacidad/necesidad de financiación: zona del euro y contribuciones por sector (mm de euros)

Operaciones no financieras	importes acumulados de cuatro trimestres							tasas de variación interanual ¹⁾		porcentaje de la renta neta disponible de la zona del euro	
	2013	2014	II 2015	III 2015	IV 2015	I 2016	II 2016	I 2016	II 2016	II 2015	II 2016
Renta neta disponible:											
Zona del euro	8.070	8.239	8.354	8.414	8.478	8.536	8.619	2,9	4,0	100,0	100,0
Hogares ²⁾	5.847	5.914	5.972	6.001	6.034	6.072	6.113	2,6	2,6	71,5	70,9
Sociedades no financieras	175	210	251	268	288	281	308			3,0	3,6
Instituciones financieras	172	178	170	158	138	138	124			2,0	1,4
Administraciones Públicas	1.877	1.936	1.961	1.987	2.018	2.045	2.074	6,4	5,7	23,5	24,1
Gasto en consumo:											
Zona del euro	7.678	7.777	7.847	7.889	7.934	7.980	8.026	2,4	2,3	93,9	93,1
Hogares ²⁾	5.583	5.651	5.704	5.738	5.769	5.801	5.832	2,3	2,2	68,3	67,7
Consumo colectivo de las Administraciones Públicas	795	797	801	802	807	812	816	2,5	2,4	9,6	9,5
Transferencias sociales en especie de las AAPP ³⁾	1.300	1.328	1.343	1.349	1.358	1.367	1.378	3,0	3,0	16,1	16,0
Ahorro neto:											
Zona del euro	392	462	507	524	544	556	593	11,1	31,9	6,1	6,9
Hogares ²⁾	344	348	350	343	343	348	359	10,0	6,6	4,2	4,2
Sociedades no financieras	169	204	245	261	282	275	301			2,9	3,5
Instituciones financieras	97	100	95	84	66	66	53			1,1	0,6
Administraciones Públicas	-218	-190	-183	-164	-146	-134	-120			-2,2	-1,4
Consumo de capital fijo:											
Zona del euro	1.788	1.815	1.844	1.859	1.875	1.884	1.895	2,1	2,3	22,1	22,0
Hogares ²⁾	453	461	465	466	468	471	473	2,0	2,2	5,6	5,5
Sociedades no financieras	1.010	1.027	1.051	1.063	1.076	1.083	1.090	2,4	2,7	12,6	12,6
Instituciones financieras	45	46	46	47	47	47	47	0,8	0,7	0,6	0,5
Administraciones Públicas	279	282	283	283	283	284	285	1,0	1,2	3,4	3,3
Transferencias netas de capital (a cobrar - a pagar):											
Zona del euro	19	18	17	18	21	18	16			0,2	0,2
Hogares ²⁾	7	6	6	6	5	3	-1			0,1	0,0
Sociedades no financieras	67	83	79	74	73	73	75			0,9	0,9
Instituciones financieras	24	5	6	1	11	10	10			0,1	0,1
Administraciones Públicas	-80	-76	-73	-63	-69	-69	-69			-0,9	-0,8
Formación bruta de capital fijo:											
Zona del euro	1.969	2.008	2.040	2.057	2.086	2.102	2.131	3,2	5,4	24,4	24,7
Hogares ²⁾	536	534	537	539	545	549	558	3,5	6,4	6,4	6,5
Sociedades no financieras	1.107	1.151	1.182	1.191	1.204	1.218	1.234	4,7	5,3	14,1	14,3
Instituciones financieras	45	47	48	51	53	53	54	-4,9	13,3	0,6	0,6
Administraciones Públicas	281	276	274	277	284	282	284	-2,0	2,4	3,3	3,3
Adquisiciones netas de otros activos no financieros⁴⁾:											
Zona del euro	-3	35	53	44	46	44	13			0,6	0,1
Hogares ²⁾	-8	-3	-3	-3	-2	-2	-3			0,0	0,0
Sociedades no financieras	9	37	23	15	15	16	15			0,3	0,2
Instituciones financieras	2	0	34	34	33	31	1			0,4	0,0
Administraciones Públicas	-6	1	-1	-1	-1	-1	0			0,0	0,0
Inversión no financiera bruta:											
Zona del euro	1.966	2.043	2.093	2.102	2.132	2.146	2.143	2,6	-0,5	25,1	24,9
Hogares ²⁾	528	531	533	536	543	547	555	3,1	6,1	6,4	6,4
Sociedades no financieras	1.115	1.188	1.205	1.205	1.219	1.234	1.249	4,5	5,0	14,4	14,5
Instituciones financieras	47	47	82	84	87	84	55	-19,3	-66,7	1,0	0,6
Administraciones Públicas	276	277	273	276	283	282	284	-2,2	4,1	3,3	3,3
Inversión no financiera neta:											
Zona del euro	178	227	249	242	257	261	248	7,9	-16,7	3,0	2,9
Hogares ²⁾	74	70	69	70	75	76	82	11,8	29,3	0,8	1,0
Sociedades no financieras	105	161	154	142	143	151	159	17,7	23,5	1,8	1,8
Instituciones financieras	2	1	35	38	40	37	8			0,4	0,1
Administraciones Públicas	-4	-5	-10	-7	0	-2	-1			-0,1	0,0
Capacidad (+) / necesidad (-) de financiación:											
Zona del euro	233	252	275	300	308	312	360			3,3	4,2
Hogares ²⁾	277	284	287	280	273	276	276			3,4	3,2
Sociedades no financieras	131	126	169	193	212	197	217			2,0	2,5
Instituciones financieras	119	104	65	47	38	40	55			0,8	0,6
Administraciones Públicas	-294	-261	-247	-220	-215	-200	-188			-3,0	-2,2

Fuentes: BCE y Eurostat.

1) Las tasas de variación interanual se calculan como $100 \cdot (x(t) - x(t-4)) / x(t-4)$, donde $x(t)$ es el volumen de la operación x en el trimestre t , y $x(t-4)$ el volumen cuatro trimestres antes.

2) Hogares e instituciones sin fines de lucro al servicio de los hogares.

3) Transferencias de bienes y servicios a los hogares individuales por unidades de las Administraciones Públicas y por instituciones sin fines de lucro al servicio de los hogares.

4) Variación de existencias, adquisiciones menos cesiones de objetos valiosos, y adquisiciones menos cesiones de activos no financieros no producidos (por ejemplo, terrenos).

CUADRO 2.1. Hogares ¹⁾
(mm de euros)

Operaciones no financieras	importes acumulados de cuatro trimestres							tasas de variación interanual ²⁾		porcentaje de la renta bruta disponible, datos ajustados ³⁾	
	2013	2014	II 2015	III 2015	IV 2015	I 2016	II 2016	I 2016	II 2016	II 2015	II 2016
Remuneración de los asalariados	4.776	4.870	4.928	4.959	4.996	5.031	5.066	3,0	2,7	75,6	76,0
Excedente bruto de explotación y renta mixta	1.527	1.529	1.539	1.547	1.556	1.566	1.579	2,5	3,4	23,6	23,7
Rentas de la propiedad (a cobrar - a pagar)	816	823	822	823	813	817	819			12,6	12,3
Prestaciones y cotizaciones sociales netas (a cobrar - a pagar)	88	83	95	94	93	90	84			1,5	1,3
Otras transferencias corrientes (a cobrar - a pagar)	83	84	89	86	92	90	89			1,4	1,3
Impuestos (sobre la renta y sobre el patrimonio) (-)	990	1.014	1.035	1.041	1.047	1.051	1.051	1,6	0,1	15,9	15,8
Renta bruta disponible	6.300	6.375	6.437	6.468	6.503	6.542	6.586	2,5	2,6	98,8	98,8
+ Ajuste por variaciones en el patrimonio neto de fondos de pensiones ³⁾	81	85	81	80	78	78	78	0,5	1,7	1,2	1,2
Renta bruta disponible más ajuste³⁾	6.381	6.460	6.518	6.548	6.581	6.620	6.665	2,5	2,6	100,0	100,0
Gasto en consumo	5.583	5.651	5.704	5.738	5.769	5.801	5.832	2,3	2,2	87,5	87,5
Ahorro bruto	797	808	815	810	812	819	832	4,5	4,7	12,5	12,5
Transferencias netas de capital (a cobrar - a pagar)	7	6	6	6	5	3	-1			0,1	0,0
Formación bruta de capital fijo	536	534	537	539	545	549	558	3,5	6,4	8,2	8,4
Adquisiciones netas de otros activos no financieros ⁴⁾	-8	-3	-3	-3	-2	-2	-3			-0,1	0,0
Inversión no financiera bruta	528	531	533	536	543	547	555	3,1	6,1	8,2	8,3
Inversión no financiera neta	74	70	69	70	75	76	82	11,8	29,3	1,1	1,2
Capacidad (+) / necesidad (-) de financiación	277	284	287	280	273	276	276			4,4	4,1
Operaciones financieras	importes acumulados de cuatro trimestres							tasas de crecimiento interanual ⁵⁾		porcentaje de la renta bruta disponible, datos ajustados ³⁾	
	2013	2014	II 2015	III 2015	IV 2015	I 2016	II 2016	I 2016	II 2016	II 2015	II 2016
Inversión financiera	229	370	384	416	432	423	495	1,9	2,3	5,9	7,4
Efectivo y depósitos	190	195	208	195	202	221	247	3,0	3,3	3,2	3,7
Valores representativos de deuda	-184	-191	-226	-190	-161	-119	-102	-12,0	-11,0	-3,5	-1,5
Acciones y otras participaciones	90	144	199	207	206	138	126	2,3	2,2	3,0	1,9
Acciones cotizadas	-29	9	-27	-17	-16	14	34	1,4	3,7	-0,4	0,5
Acciones no cotizadas y otras participaciones	65	-4	34	43	44	32	18	1,1	0,6	0,5	0,3
Participaciones en fondos de inversión	54	139	192	182	178	92	74	4,8	3,9	2,9	1,1
Planes de seguros de vida y de pensiones	152	226	217	208	192	189	196	2,8	3,0	3,3	2,9
Otros activos financieros ⁶⁾	-19	-4	-14	-4	-7	-6	28			-0,2	0,4
Financiación	-27	49	12	55	99	114	171	1,6	2,5	0,2	2,6
Préstamos	-32	9	36	64	84	96	114	1,6	1,9	0,5	1,7
a corto plazo	-11	-8	-5	-8	-6	-12	-10	-4,0	-3,2	-0,1	-0,1
a largo plazo	-21	16	41	73	90	108	124	1,9	2,1	0,6	1,9
Otros pasivos ⁷⁾	6	40	-24	-10	15	18	56	2,3	7,8	-0,4	0,8
Capacidad (+) / necesidad (-) de financiación (cuentas financieras)	256	321	372	361	333	309	325	2,0	2,2	5,7	4,9
Variaciones en la riqueza financiera que no se derivan de operaciones	540	525	467	208	348	-371	-19			7,2	-0,3
Balance	saldos a fin de período							tasas de variación interanual ²⁾		porcentaje de la renta bruta disponible, datos ajustados ³⁾ o PIB	
	2013	2014	II 2015	III 2015	IV 2015	I 2016	II 2016	I 2016	II 2016	II 2015	II 2016
Activos financieros	20.353	21.260	21.821	21.689	22.034	22.137	22.263	0,1	2,0	334,8	334,1
Efectivo y depósitos	7.148	7.345	7.462	7.456	7.562	7.599	7.706	2,9	3,3	114,5	115,6
Valores representativos de deuda	1.209	1.051	931	903	885	861	841	-13,6	-9,7	14,3	12,6
Acciones y otras participaciones	5.034	5.347	5.777	5.596	5.778	5.629	5.546	-4,3	-4,0	88,6	83,2
Acciones cotizadas	833	870	931	864	941	887	872	-12,0	-6,4	14,3	13,1
Acciones no cotizadas y otras participaciones	2.724	2.795	2.936	2.874	2.903	2.846	2.762	-4,3	-5,9	45,0	41,4
Participaciones en fondos de inversión	1.476	1.682	1.910	1.858	1.934	1.896	1.913	-0,3	0,1	29,3	28,7
Planes de seguros de vida y de pensiones	5.877	6.400	6.517	6.595	6.676	6.894	7.000	2,8	7,4	100,0	105,0
Otros activos financieros ⁶⁾	1.086	1.117	1.134	1.140	1.132	1.154	1.170			17,4	17,6
Pasivos	6.809	6.870	6.899	6.904	6.963	7.007	7.035	1,2	2,0	105,8	105,6
Préstamos	6.092	6.119	6.146	6.172	6.195	6.196	6.241	1,3	1,6	94,3	93,6
a corto plazo	314	312	309	300	298	287	290	-6,1	-6,4	4,7	4,3
a largo plazo	5.779	5.807	5.836	5.872	5.897	5.909	5.951	1,7	2,0	89,5	89,3
Otros pasivos ⁷⁾	690	724	726	705	740	783	766	0,2	5,5	11,1	11,5
Activos no financieros	29.222	29.560	29.952	30.352	30.394	30.650	31.108	3,5	3,9	459,5	466,8
de los cuales: riqueza inmobiliaria	27.338	27.623	28.009	28.410	28.426	28.699	29.143	3,7	4,0	429,7	437,3
Patrimonio neto	42.766	43.950	44.874	45.137	45.465	45.779	46.336	2,2	3,3	688,4	695,3
Pro memoria: Deuda ⁸⁾	6.092	6.119	6.146	6.172	6.195	6.196	6.241	1,3	1,6	59,8	58,9

Fuentes: BCE y Eurostat.

1) Hogares e instituciones sin fines de lucro al servicio de los hogares.

2) Las tasas de variación interanual se calculan como $100 \cdot (x(t) - x(t-4)) / x(t-4)$, donde $x(t)$ se refiere al nivel de la operación o el saldo x a fin de trimestre en el trimestre t , y $x(t-4)$ al nivel del mismo tipo de operación o saldo cuatro trimestres antes.

3) Ajuste neto por la variación en la participación neta de los hogares en planes de pensiones (pendientes de cobro-pago).

4) Variación de existencias, adquisiciones menos cesiones de objetos valiosos, y adquisiciones menos cesiones de activos no financieros no producidos (por ejemplo, terrenos).

5) Las tasas de crecimiento interanual de las operaciones financieras se calculan como $100 \cdot (f(t) + f(t-1) + f(t-2) + f(t-3)) / F(t-4)$, donde $f(t)$ se refiere a las operaciones en el trimestre t , y $F(t-4)$ al valor de los saldos a fin de trimestre cuatro trimestres antes.

6) Préstamos concedidos, reservas para primas y reservas para siniestros y otras cuentas pendientes de cobro.

7) Pasivos netos contraídos en operaciones con derivados financieros, planes de pensiones y otras cuentas pendientes de pago.

8) La deuda corresponde a los préstamos recibidos y se presenta en porcentaje del producto interior bruto (PIB).

CUADRO 2.2. Hogares¹⁾: inversión en instrumentos financieros seleccionados por sectores de contrapartida
(mm de euros)

Operaciones financieras	importes acumulados de cuatro trimestres						tasas de crecimiento interanual ²⁾	
	2014	II 2015	III 2015	IV 2015	I 2016	II 2016	I 2016	II 2016
Valores representativos de deuda	-191	-226	-190	-161	-119	-102	-12,0	-11,0
emitidos por:								
Sociedades no financieras	-6	-7	-5	-1	1	-1	1,1	-2,0
IFM	-136	-145	-123	-104	-83	-66	-16,4	-13,7
Otras instituciones financieras	-5	-14	-13	-9	-9	-12	-10,9	-15,8
Empresas de seguros y fondos de pensiones	-2	0	0	1	1	1	45,9	31,1
Administraciones Públicas	-39	-50	-38	-35	-23	-21	-10,5	-10,7
Resto del mundo	-4	-10	-11	-13	-7	-3	-5,0	-2,5
Acciones cotizadas	9	-27	-17	-16	14	34	1,4	3,7
emitidas por:								
Sociedades no financieras	14	-20	-12	-24	4	5	0,6	0,8
IFM	-7	-21	-21	-21	-20	2	-18,2	1,9
Otras instituciones financieras	-4	-2	-1	0	1	1	2,8	1,3
Empresas de seguros y fondos de pensiones	2	1	2	1	2	2	7,9	11,4
Resto del mundo	4	15	15	29	27	24	18,3	17,5
Participaciones en fondos de inversión	139	192	182	178	92	74	4,8	3,9
emitidas por:								
IFM (FMM)	-13	-4	1	8	10	-7	15,5	-10,6
Fondos de inversión no monetarios	146	195	181	172	87	83	4,8	4,6
Resto del mundo	6	1	0	-2	-4	-2	-10,1	-5,0
Balance financiero	saldos a fin de período						tasas de variación interanual ³⁾	
	2014	II 2015	III 2015	IV 2015	I 2016	II 2016	I 2016	II 2016
Valores representativos de deuda	1.051	931	903	885	861	841	-13,6	-9,7
emitidos por:								
Sociedades no financieras	55	52	51	52	52	51	-2,7	-1,8
IFM	554	482	467	444	425	403	-16,3	-16,4
Otras instituciones financieras	85	77	74	77	76	74	-6,9	-3,3
Empresas de seguros y fondos de pensiones	3	3	3	3	3	3	-3,5	-1,7
Administraciones Públicas	221	194	186	194	194	196	-11,1	0,8
Resto del mundo	133	124	121	116	111	114	-16,2	-7,6
Acciones cotizadas	870	931	864	941	887	872	-12,0	-6,4
emitidas por:								
Sociedades no financieras	587	606	569	622	606	588	-10,0	-2,9
IFM	104	117	99	96	67	64	-39,8	-45,4
Otras instituciones financieras	43	49	46	48	45	44	-12,0	-10,7
Empresas de seguros y fondos de pensiones	21	21	22	25	23	21	-10,7	-3,2
Resto del mundo	114	137	128	149	146	155	-0,5	12,9
Participaciones en fondos de inversión	1.682	1.910	1.858	1.934	1.896	1.913	-0,3	0,1
emitidas por:								
IFM (FMM)	59	64	65	70	73	58	16,0	-8,7
Fondos de inversión no monetarios	1.584	1.804	1.752	1.824	1.786	1.819	-0,5	0,8
Resto del mundo	40	43	41	40	37	36	-16,3	-16,1

Fuentes: BCE y Eurostat.

1) Hogares e instituciones sin fines de lucro al servicio de los hogares.

2) Las tasas de crecimiento interanual de las operaciones financieras se calculan como $100 \cdot (f(t) + f(t-1) + f(t-2) + f(t-3)) / F(t-4)$, donde $f(t)$ se refiere a las operaciones en el trimestre t , y $F(t-4)$ al valor de los saldos a fin de trimestre cuatro trimestres antes.

3) Las tasas de variación interanual se calculan como $100 \cdot (x(t) - x(t-4)) / x(t-4)$, donde $x(t)$ se refiere al nivel de la operación o el saldo x a fin de trimestre en el trimestre t , y $x(t-4)$ al nivel del mismo tipo de operación o saldo cuatro trimestres antes.

CUADRO 3.1. Sociedades no financieras
(mm de euros)

Operaciones no financieras	importes acumulados de cuatro trimestres							tasas de variación interanual ¹⁾		porcentaje del VAB o (VAN) ²⁾	
	2013	2014	II 2015	III 2015	IV 2015	I 2016	II 2016	I 2016	II 2016	II 2015	II 2016
Valor añadido bruto (VAB)	5.164	5.297	5.400	5.452	5.514	5.555	5.609	3,1	4,0	100,0	100,0
Valor añadido neto (VAN)	4.154	4.270	4.349	4.389	4.438	4.472	4.519	3,3	4,3	80,5	80,6
Renta empresarial neta	1.342	1.406	1.482	1.507	1.525	1.507	1.530	-5,0	4,8	34,1	33,8
Renta neta disponible	175	210	251	268	288	281	308			5,8	6,8
Ajuste por variaciones en el patrimonio neto de fondos de pensiones	-6	-6	-6	-7	-6	-7	-7			-0,1	-0,1
Ahorro neto	169	204	245	261	282	275	301			5,6	6,7
Transferencias netas de capital (a cobrar - a pagar)	67	83	79	74	73	73	75			1,5	1,3
Consumo de capital fijo	1.010	1.027	1.051	1.063	1.076	1.083	1.090	2,4	2,7	19,5	19,4
Formación bruta de capital fijo	1.107	1.151	1.182	1.191	1.204	1.218	1.234	4,7	5,3	21,9	22,0
Adquisiciones netas de otros activos no financieros ³⁾	9	37	23	15	15	16	15			0,4	0,3
Inversión no financiera bruta	1.115	1.188	1.205	1.205	1.219	1.234	1.249	4,5	5,0	22,3	22,3
Inversion no financiera neta	105	161	154	142	143	151	159	17,7	23,5	2,9	2,8
Capacidad (+) / necesidad (-) de financiación	131	126	169	193	212	197	217			3,1	3,9
Operaciones financieras	importes acumulados de cuatro trimestres							tasas de crecimiento interanual ⁴⁾		porcentaje del VAB	
	2013	2014	II 2015	III 2015	IV 2015	I 2016	II 2016	I 2016	II 2016	II 2015	II 2016
Inversión financiera	351	461	599	660	772	794	834	3,8	4,0	11,1	14,9
Efectivo y depósitos	105	40	67	89	111	163	151	7,5	6,9	1,2	2,7
Valores representativos de deuda	-33	-25	-52	-56	-39	28	33	10,8	13,0	-1,0	0,6
Préstamos	15	156	167	155	149	135	119	3,3	2,9	3,1	2,1
Acciones y otras participaciones	93	222	329	335	386	359	391	3,4	3,8	6,1	7,0
Acciones cotizadas	4	-9	13	7	41	68	77	5,3	6,1	0,2	1,4
Acciones no cotizadas y otras participaciones	83	236	300	298	307	289	311	3,3	3,6	5,5	5,6
Participaciones en fondos de inversión	5	-5	16	30	37	2	3	0,5	0,6	0,3	0,1
Otros activos financieros ⁵⁾	172	68	87	138	165	111	140			1,6	2,5
Financiación	198	374	516	550	621	631	666	2,1	2,2	9,6	11,9
Valores representativos de deuda	86	40	43	44	56	44	75	3,5	6,0	0,8	1,3
a corto plazo	-5	-14	7	7	0	0	-7	-0,5	-9,3	0,1	-0,1
a largo plazo	91	55	37	37	55	44	81	3,7	7,0	0,7	1,4
Préstamos	-103	182	161	243	131	214	208	2,2	2,1	3,0	3,7
a corto plazo	-19	112	9	27	-43	31	20	1,1	0,7	0,2	0,4
a largo plazo	-83	70	152	217	174	183	188	2,6	2,7	2,8	3,4
Acciones y otras participaciones	196	241	290	274	367	355	342	2,2	2,2	5,4	6,1
Acciones cotizadas	28	54	82	45	67	51	46	1,0	0,9	1,5	0,8
Acciones no cotizadas y otras participaciones	168	187	209	229	299	304	296	2,8	2,7	3,9	5,3
Planes de pensiones	4	6	5	5	5	5	5	1,3	1,5	0,1	0,1
Créditos comerciales y anticipos	2	-39	74	56	96	62	48	2,5	1,9	1,4	0,9
Otros pasivos ⁶⁾	13	-56	-58	-72	-33	-49	-12			-1,1	-0,2
Capacidad (+) / necesidad (-) de financiación (cuentas financieras)	152	88	83	110	151	163	168			1,5	3,0
Balance financiero	saldos a fin de período							tasas de variación interanual ¹⁾		porcentaje del VAB o del PIB ⁷⁾	
	2013	2014	II 2015	III 2015	IV 2015	I 2016	II 2016	I 2016	II 2016	II 2015	II 2016
Inversión financiera	18.591	19.697	20.921	20.573	21.226	20.869	21.022	-1,0	0,5	387,4	374,8
Efectivo y depósitos	2.050	2.158	2.190	2.249	2.299	2.307	2.333	6,7	6,5	40,6	41,6
Valores representativos de deuda	309	290	254	251	249	279	280	9,7	10,4	4,7	5,0
Préstamos	3.708	3.928	4.072	4.044	4.135	4.131	4.143	1,3	1,7	75,4	73,9
Acciones y otras participaciones	8.735	9.391	10.345	9.973	10.403	10.108	10.106	-4,1	-2,3	191,6	180,2
Acciones cotizadas	1.116	1.112	1.254	1.156	1.268	1.188	1.182	-7,7	-5,7	23,2	21,1
Acciones no cotizadas y otras participaciones	7.194	7.843	8.619	8.345	8.659	8.461	8.462	-3,6	-1,8	159,6	150,9
Participaciones en fondos de inversión	426	436	472	471	477	458	462	-4,4	-2,0	8,7	8,2
Otros activos financieros ⁵⁾	3.789	3.931	4.060	4.056	4.140	4.044	4.161			75,2	74,2
Financiación	27.478	28.560	30.341	29.695	30.517	30.040	30.112	-2,2	-0,8	561,9	536,8
Valores representativos de deuda	1.086	1.214	1.235	1.243	1.253	1.276	1.323	0,1	7,1	22,9	23,6
a corto plazo	70	57	72	74	57	67	65	0,1	-9,3	1,3	1,2
a largo plazo	1.016	1.157	1.163	1.169	1.196	1.210	1.258	0,1	8,1	21,5	22,4
Préstamos	8.924	9.233	9.729	9.727	9.709	9.779	9.829	0,6	1,0	180,2	175,2
a corto plazo	2.549	2.716	2.803	2.779	2.695	2.739	2.755	-1,8	-1,7	51,9	49,1
a largo plazo	6.376	6.517	6.926	6.948	7.014	7.041	7.074	1,5	2,1	128,3	126,1
Acciones y otras participaciones	13.843	14.556	15.765	15.173	15.846	15.434	15.317	-4,3	-2,8	292,0	273,1
Acciones cotizadas	4.074	4.379	4.991	4.589	4.919	4.712	4.630	-9,7	-7,2	92,4	82,5
Acciones no cotizadas y otras participaciones	9.769	10.177	10.774	10.583	10.927	10.722	10.687	-1,8	-0,8	199,5	190,5
Planes de pensiones	360	366	369	370	371	373	374	1,4	1,6	6,8	6,7
Créditos comerciales y anticipos	2.495	2.471	2.564	2.534	2.612	2.544	2.615	2,2	2,0	47,5	46,6
Otros pasivos ⁶⁾	769	719	680	649	725	634	655			12,6	11,7
Pro memoria: Deuda ⁸⁾	12.866	13.285	13.896	13.873	13.946	13.972	14.141	0,8	1,8	135,2	133,4

Fuentes: BCE y Eurostat.

1) Las tasas de variación interanual se calculan como $100 \cdot (x(t) - x(t-4)) / x(t-4)$, donde $x(t)$ se refiere al nivel de la operación o el saldo x a fin de trimestre en el trimestre t , y $x(t-4)$ al nivel del mismo tipo de operación o saldo cuatro trimestres antes.

2) En porcentaje del valor añadido neto en el caso de la renta empresarial neta y el ahorro neto.

3) Variación de existencias, adquisiciones menos cesiones de objetos valiosos, y adquisiciones menos cesiones de activos no financieros no producidos (por ejemplo, terrenos).

4) Las tasas de crecimiento interanual de las operaciones financieras se calculan como $100 \cdot (f(t) + f(t-1) + f(t-2) + f(t-3)) / F(t-4)$, donde $f(t)$ se refiere a las operaciones en el trimestre t , y $F(t-4)$ al valor de los saldos a fin de trimestre cuatro trimestres antes.

5) Otras cuentas pendientes de cobro y reservas para primas y reservas para siniestros.

6) Otras cuentas pendientes de pago, pasivos netos contraídos en operaciones con derivados financieros y depósitos.

7) En porcentaje del producto interior bruto en el caso de la deuda.

8) Préstamos recibidos, valores representativos de deuda emitidos y créditos comerciales.

CUADRO 3.2. Sociedades no financieras: financiación de instrumentos financieros seleccionados por sectores de contrapartida
(mm de euros)

Operaciones financieras	importes acumulados de cuatro trimestres						tasas de crecimiento interanual ¹⁾	
	2014	II 2015	III 2015	IV 2015	I 2016	II 2016	I 2016	II 2016
Valores representativos de deuda	40	43	44	56	44	75	3,5	6,0
adquiridos por:								
Sociedades no financieras	0	-1	-1	-3	-3	-3	-11,9	-12,5
IFM	0	4	12	13	14	14	8,3	8,6
Fondos de inversión no monetarios	25	20	15	20	12	24	4,3	8,2
Otras instituciones financieras	14	17	15	-2	-3	-3	-4,6	-4,6
Empresas de seguros	18	13	19	20	18	21	5,6	6,5
Fondos de pensiones	1	0	0	0	1	2	3,3	8,8
Administraciones Públicas	2	0	-1	-2	-1	-1	-2,2	-3,8
Hogares	-6	-7	-5	-1	1	-1	1,1	-2,0
Resto del mundo	-14	-4	-9	12	4	22	1,4	7,7
Préstamos	182	161	243	131	214	208	2,2	2,1
concedidos por:								
Sociedades no financieras	102	91	103	50	33	25	1,3	1,0
IFM	-6	17	18	3	37	38	0,9	0,9
Instituciones financieras distintas de IFM	44	18	64	25	36	56	2,5	3,9
Resto del mundo	54	51	73	69	122	105	8,4	7,1
Acciones cotizadas	54	82	45	67	51	46	1,0	0,9
adquiridas por:								
Sociedades no financieras	-12	8	-2	38	60	62	5,2	5,6
IFM	27	30	14	-11	-26	-35	-19,0	-26,5
Fondos de inversión no monetarios	19	4	24	20	12	0	1,6	0,0
Otras instituciones financieras	3	5	-4	26	26	39	7,2	11,3
Empresas de seguros	5	3	2	0	5	8	3,8	6,4
Fondos de pensiones	1	0	0	1	1	2	1,7	6,2
Administraciones Públicas	-1	-4	-2	-2	-1	-4	-0,4	-1,5
Hogares	14	-20	-12	-24	4	5	0,6	0,8
Resto del mundo	-2	56	24	20	-30	-31	-1,7	-1,9
Balance financiero	saldos a fin de período						tasas de variación interanual ²⁾	
	2014	II 2015	III 2015	IV 2015	I 2016	II 2016	I 2016	II 2016
Valores representativos de deuda	1.214	1.235	1.243	1.253	1.276	1.323	0,1	7,1
adquiridos por:								
Sociedades no financieras	24	25	24	23	22	23	-7,9	-8,6
IFM	156	168	176	161	171	174	2,5	3,6
Fondos de inversión no monetarios	271	285	282	287	296	317	1,9	11,2
Otras instituciones financieras	59	58	58	55	56	55	-0,8	-4,3
Empresas de seguros	325	322	333	343	353	365	6,1	13,7
Fondos de pensiones	17	17	17	18	19	20	5,6	13,0
Administraciones Públicas	25	24	24	25	25	26	4,6	7,3
Hogares	55	52	51	52	52	51	-2,7	-1,8
Resto del mundo	282	284	277	289	281	291	-8,7	2,5
Préstamos	9.233	9.729	9.727	9.709	9.779	9.829	0,6	1,0
concedidos por:								
Sociedades no financieras	2.535	2.563	2.555	2.563	2.566	2.537	-0,4	-1,0
IFM	3.948	4.006	3.968	3.942	3.961	3.991	-0,5	-0,4
Instituciones financieras distintas de IFM	1.364	1.429	1.470	1.426	1.447	1.490	-0,1	4,3
Resto del mundo	1.126	1.475	1.482	1.538	1.557	1.565	6,6	6,1
Acciones cotizadas	4.379	4.991	4.589	4.919	4.712	4.630	-9,7	-7,2
adquiridas por:								
Sociedades no financieras	997	1.125	1.035	1.142	1.079	1.082	-6,3	-3,8
IFM	133	133	121	119	107	94	-21,3	-29,2
Fondos de inversión no monetarios	663	749	699	748	725	702	-5,6	-6,3
Otras instituciones financieras	307	345	316	344	368	333	0,5	-3,3
Empresas de seguros	111	123	118	121	122	123	-5,3	0,0
Fondos de pensiones	34	36	35	36	36	37	-5,6	1,8
Administraciones Públicas	218	232	216	225	210	207	-14,1	-10,7
Hogares	587	606	569	622	606	588	-10,0	-2,9
Resto del mundo	1.330	1.642	1.481	1.561	1.460	1.463	-14,7	-10,9

Fuentes: BCE y Eurostat.

1) Las tasas de crecimiento interanual de las operaciones financieras se calculan como $100 \cdot (f(t) + f(t-1) + f(t-2) + f(t-3)) / F(t-4)$, donde $f(t)$ se refiere a las operaciones en el trimestre t , y $F(t-4)$ al valor de los saldos a fin de trimestre cuatro trimestres antes.

2) Las tasas de variación interanual se calculan como $100 \cdot (x(t) - x(t-4)) / x(t-4)$, donde $x(t)$ se refiere al nivel de la operación o el saldo x a fin de trimestre en el trimestre t , y $x(t-4)$ al nivel del mismo tipo de operación o saldo cuatro trimestres antes.

CUADRO 4. Administraciones Públicas
(mm de euros)

Operaciones no financieras	importes acumulados de cuatro trimestres							tasas de variación interanual ¹⁾		en porcentaje de la renta neta disponible	
	2013	2014	II 2015	III 2015	IV 2015	I 2016	II 2016	I 2016	II 2016	II 2015	II 2016
Renta neta disponible	1.877	1.936	1.961	1.987	2.018	2.045	2.074	6,4	5,7	100,0	100,0
Gasto en consumo	2.095	2.126	2.144	2.151	2.165	2.179	2.194	2,8	2,7	109,3	105,8
Ahorro neto	-218	-190	-183	-164	-146	-134	-120			-9,3	-5,8
Consumo de capital fijo	279	282	283	283	283	284	285	1,0	1,2	14,4	13,7
Transferencias netas de capital (a cobrar - a pagar)	-80	-76	-73	-63	-69	-69	-69			-3,7	-3,3
Formación bruta de capital fijo	281	276	274	277	284	282	284	-2,0	2,4	14,0	13,7
Adquisiciones netas de otros activos no financieros ²⁾	-6	1	-1	-1	-1	-1	0			0,0	0,0
Capacidad (+) / necesidad (-) de financiación	-294	-261	-247	-220	-215	-200	-188			-12,6	-9,1
Operaciones financieras	importes acumulados de cuatro trimestres							tasas de crecimiento interanual ³⁾		en porcentaje de la renta neta disponible	
	2013	2014	II 2015	III 2015	IV 2015	I 2016	II 2016	I 2016	II 2016	II 2015	II 2016
Adquisiciones netas de activos financieros	127	109	-73	41	18	55	111	1,1	2,2	-3,7	5,3
Inversión financiera⁴⁾	87	59	-61	19	-4	35	79	0,8	1,9	-3,1	3,8
Efectivo y depósitos	-51	33	-20	40	28	40	91	4,5	10,0	-1,0	4,4
Valores representativos de deuda	-23	-45	-44	-27	-37	-31	-44	-6,4	-9,4	-2,3	-2,1
Préstamos	122	72	25	23	22	26	33	2,7	3,4	1,3	1,6
a corto plazo	5	18	0	16	7	5	14	3,0	8,9	0,0	0,7
a largo plazo	118	54	24	7	15	22	19	2,7	2,4	1,2	0,9
Acciones y otras participaciones	38	-1	-22	-17	-18	-1	-1	0,0	0,0	-1,1	0,0
Acciones cotizadas	30	-6	-8	-7	-2	2	2	0,7	0,5	-0,4	0,1
Acciones no cotizadas y otras participaciones	10	7	-10	-7	-16	-7	-7	-0,6	-0,6	-0,5	-0,3
Participaciones en fondos de inversión	-2	-2	-4	-3	0	4	5	1,7	2,2	-0,2	0,2
Otros activos financieros ⁵⁾	40	50	-12	22	22	21	32			-0,6	1,5
Pasivos netos contraídos	421	370	174	261	233	255	298	2,0	2,4	8,9	14,4
Financiación⁴⁾	396	338	183	220	185	206	249	1,8	2,2	9,3	12,0
Efectivo y depósitos	2	3	15	22	20	18	14	6,4	4,6	0,8	0,7
Valores representativos de deuda	306	240	157	191	169	177	179	2,0	2,1	8,0	8,6
a corto plazo	-30	-28	-49	-49	-50	-51	-14	-8,2	-2,4	-2,5	-0,7
a largo plazo	336	268	206	240	219	228	193	2,7	2,4	10,5	9,3
Préstamos	88	95	11	7	-4	11	56	0,4	2,3	0,6	2,7
a corto plazo	-35	16	23	22	-1	-21	32	-6,6	11,8	1,2	1,5
a largo plazo	122	79	-12	-15	-3	32	24	1,5	1,1	-0,6	1,2
Otros pasivos ⁶⁾	25	32	-9	41	48	49	49			-0,4	2,4
Capacidad (+) / necesidad (-) de financiación (cuentas financieras)	-294	-261	-247	-220	-215	-200	-188			-12,6	-9,1
Balance financiero	saldos a fin de período							tasas de variación interanual ¹⁾		en porcentaje de la renta neta disponible	
	2013	2014	II 2015	III 2015	IV 2015	I 2016	II 2016	I 2016	II 2016	II 2015	II 2016
Activos financieros	4.768	5.001	5.038	4.996	4.993	5.059	5.124	-0,6	1,7	256,9	247,0
Inversión financiera⁴⁾	3.880	4.069	4.127	4.066	4.053	4.117	4.198	-0,6	1,7	210,5	202,4
Efectivo y depósitos	748	808	911	886	841	928	1.003	4,6	10,1	46,5	48,4
Valores representativos de deuda	501	488	471	466	453	445	430	-7,8	-8,5	24,0	20,8
Préstamos	957	1.033	970	979	992	986	1.002	2,7	3,4	49,5	48,3
a corto plazo	145	164	154	158	171	156	167	3,0	8,9	7,8	8,1
a largo plazo	812	869	816	821	821	830	835	2,7	2,3	41,6	40,3
Acciones y otras participaciones	1.675	1.740	1.775	1.735	1.768	1.758	1.762	-2,9	-0,8	90,5	84,9
Acciones cotizadas	309	303	314	289	305	283	277	-14,4	-11,9	16,0	13,3
Acciones no cotizadas y otras participaciones	1.174	1.232	1.244	1.234	1.246	1.247	1.253	-0,9	0,8	63,4	60,4
Participaciones en fondos de inversión	192	205	217	211	217	229	232	3,0	6,6	11,1	11,2
Otros activos financieros ⁵⁾	887	932	911	931	940	942	926			46,5	44,7
Pasivos	11.360	12.322	12.290	12.442	12.441	12.775	12.944	0,7	5,3	626,9	624,1
Financiación⁴⁾	10.533	11.463	11.406	11.531	11.553	11.859	12.022	0,6	5,4	581,8	579,6
Efectivo y depósitos	283	295	301	308	318	305	316	7,3	5,3	15,3	15,3
Valores representativos de deuda	7.765	8.591	8.636	8.740	8.714	9.034	9.175	0,4	6,2	440,5	442,4
a corto plazo	621	597	587	587	549	571	572	-8,6	-2,6	30,0	27,6
a largo plazo	7.144	7.994	8.049	8.153	8.165	8.463	8.604	1,0	6,9	410,5	414,8
Préstamos	2.484	2.578	2.469	2.484	2.521	2.520	2.530	0,5	2,5	125,9	122,0
a corto plazo	260	276	271	271	277	292	303	-6,6	11,8	13,8	14,6
a largo plazo	2.224	2.302	2.198	2.213	2.245	2.228	2.226	1,5	1,3	112,1	107,3
Otros pasivos ⁶⁾	827	859	885	911	888	915	923			45,1	44,5
<i>Pro memoria: Deuda pública (al valor nominal)</i>	9.072,3	9.326,3	9.475,5	9.479,2	9.449,3	9.609,4	9.679,3				

Fuentes: BCE y Eurostat.

1) Las tasas de variación interanual se calculan como $100 \cdot (x(t) - x(t-4)) / x(t-4)$, donde $x(t)$ se refiere al nivel de la operación o el saldo x a fin de trimestre en el trimestre t , y $x(t-4)$ al nivel del mismo tipo de operación o saldo cuatro trimestres antes.

2) Variación de existencias, adquisiciones menos cesiones de objetos valiosos, y adquisiciones menos cesiones de activos no financieros no producidos.

3) Las tasas de crecimiento interanual de las operaciones financieras se calculan como $100 \cdot (f(t) + f(t-1) + f(t-2) + f(t-3)) / F(t-4)$, donde $f(t)$ se refiere a las operaciones en el trimestre t , y $F(t-4)$ al valor de los saldos a fin de trimestre cuatro trimestres antes.

4) De conformidad con las convenciones vigentes, la financiación de las Administraciones Públicas excluye los pasivos netos contraídos en operaciones con derivados financieros, las acciones y otras participaciones, los planes de pensiones y otras cuentas pendientes de pago, y la inversión financiera de este sector excluye derivados financieros, las reservas para primas y reservas para siniestros y otras cuentas pendientes de cobro.

5) Otras cuentas pendientes de cobro, derivados financieros y reservas para primas y reservas para siniestros.

6) Otras cuentas pendientes de pago, reservas de los fondos de pensiones, derivados financieros y acciones no cotizadas y otras participaciones.

CUADRO 5. Instituciones financieras
(mm de euros)

Operaciones no financieras	importes acumulados de cuatro trimestres							tasas de variación interanual ¹⁾		porcentaje del VAB o VAN ²⁾	
	2013	2014	II 2015	III 2015	IV 2015	I 2016	II 2016	I 2016	II 2016	II 2015	II 2016
Valor añadido bruto (VAB)	439	455	457	456	454	453	450	-1,4	-2,1	100,0	100,0
Valor añadido neto (VAN)	394	410	411	409	408	406	403	-1,7	-2,4	89,9	89,5
Renta empresarial neta	394	456	415	401	378	381	378	4,0	-2,8	100,9	93,6
Renta neta disponible	172	178	170	158	138	138	124			41,2	30,9
Ajuste por variaciones en el patrimonio neto de fondos de pensiones	-75	-78	-75	-74	-71	-71	-72			-18,2	-17,8
Ahorro neto	97	100	95	84	66	66	53			23,0	13,1
Transferencias netas de capital (a cobrar - a pagar)	24	5	6	1	11	10	10			1,3	2,2
Consumo de capital fijo	45	46	46	47	47	47	47	0,8	0,7	10,1	10,5
Formación bruta de capital fijo	45	47	48	51	53	53	54	-4,9	13,3	10,5	12,0
Adquisiciones netas de otros activos no financieros ³⁾	2	0	34	34	33	31	1			7,4	0,1
Capacidad (+) / necesidad (-) de financiación	119	104	65	47	38	40	55			14,3	12,2
Operaciones financieras	importes acumulados de cuatro trimestres							tasas de crecimiento interanual ⁴⁾		porcentaje del VAB	
	2013	2014	II 2015	III 2015	IV 2015	I 2016	II 2016	I 2016	II 2016	II 2015	II 2016
Inversión financiera	-953	662	2.003	2.442	2.222	1.554	2.534	2,2	3,6	437,8	562,7
Efectivo y depósitos	-1.838	-466	114	413	304	251	706	2,0	5,6	24,9	156,7
Valores representativos de deuda	138	366	389	442	548	615	890	4,0	5,9	84,9	197,7
a corto plazo	-169	33	-61	-62	-37	-44	-26	-3,8	-2,3	-13,4	-5,7
a largo plazo	307	334	450	503	585	658	916	4,6	6,5	98,4	203,3
Préstamos	-194	250	350	400	248	180	273	0,9	1,4	76,5	60,5
a corto plazo	-132	160	110	76	-50	-29	97	-0,7	2,4	24,0	21,5
a largo plazo	-62	90	240	324	298	209	176	1,3	1,1	52,5	39,1
Acciones y otras participaciones	964	388	962	1.056	1.007	577	478	2,8	2,4	210,2	106,2
Otros activos financieros ⁵⁾	-23	123	189	131	115	-68	187			41,3	41,5
Financiación	-1.072	558	1.938	2.395	2.185	1.513	2.479	2,1	3,6	423,6	550,5
Efectivo y depósitos	-1.937	-364	553	858	770	922	1.422	4,0	6,1	121,0	315,8
Valores representativos de deuda	-497	-364	-395	-323	-267	-275	-170	-3,3	-2,1	-86,3	-37,7
a corto plazo	-141	-3	-81	-79	-46	-50	19	-7,2	3,0	-17,7	4,2
a largo plazo	-356	-361	-314	-244	-221	-225	-189	-2,9	-2,5	-68,5	-41,9
Préstamos	30	148	207	185	215	69	136	1,1	2,3	45,2	30,1
a corto plazo	-59	116	120	122	117	51	157	2,7	8,7	26,3	34,9
a largo plazo	89	31	87	63	98	19	-22	0,4	-0,5	19,0	-4,8
Acciones y otras participaciones	968	572	1.092	1.198	1.149	654	667	2,9	3,0	238,7	148,2
Acciones cotizadas	43	74	27	40	44	72	83	4,4	5,5	5,9	18,4
Acciones no cotizadas y otras participaciones	531	-168	280	468	360	127	153	1,2	1,5	61,1	33,9
Participaciones en fondos de inversión	394	665	785	690	745	455	432	4,3	4,2	171,7	95,9
Seguros de vida y planes de pensiones	205	308	296	277	260	254	268	3,3	3,5	64,6	59,6
Otros pasivos ⁶⁾	159	259	184	200	58	-111	155			40,3	34,4
Capacidad (+) / necesidad (-) de financiación (cuentas financieras)	119	104	65	47	38	40	55			14,3	12,2
Balance financiero	saldos a fin de período							tasas de variación interanual ¹⁾			
	2013	2014	II 2015	III 2015	IV 2015	I 2016	II 2016	I 2016	II 2016		
Inversión financiera	62.194	67.042	70.164	70.078	70.760	71.192	72.457	-0,1	3,3		
Efectivo y depósitos	12.257	12.144	12.549	12.670	12.653	12.894	13.185	1,3	5,1		
Valores representativos de deuda	13.412	14.679	15.129	15.217	15.416	15.751	16.238	1,7	7,3		
a corto plazo	933	1.037	1.124	1.111	1.107	1.103	1.085	-3,5	-3,5		
a largo plazo	12.479	13.643	14.005	14.106	14.309	14.648	15.154	2,1	8,2		
Préstamos	18.100	18.997	19.511	19.483	19.436	19.472	19.609	-0,8	0,5		
a corto plazo	3.467	3.791	3.999	3.952	3.817	3.940	4.033	-3,4	0,9		
a largo plazo	14.633	15.206	15.512	15.532	15.619	15.532	15.576	-0,1	0,4		
Acciones y otras participaciones	15.654	18.409	19.963	19.744	20.295	19.996	20.258	-1,2	1,5		
Otros activos financieros ⁵⁾	2.771	2.812	3.013	2.964	2.959	3.079	3.168				
Financiación	61.717	66.435	69.645	69.575	70.210	70.491	71.616	-0,2	2,8		
Efectivo y depósitos	22.446	22.449	23.223	23.373	23.474	23.997	24.601	3,5	5,9		
Valores representativos de deuda	8.076	8.149	8.242	8.148	8.059	7.996	7.965	-5,2	-3,4		
a corto plazo	631	640	634	624	620	634	659	-9,1	4,1		
a largo plazo	7.445	7.508	7.608	7.524	7.439	7.362	7.305	-4,8	-4,0		
Préstamos	4.703	5.578	5.879	5.851	5.934	5.914	5.966	-1,9	1,5		
a corto plazo	1.470	1.727	1.816	1.830	1.854	1.889	1.945	-0,7	7,1		
a largo plazo	3.233	3.851	4.064	4.021	4.080	4.025	4.021	-2,5	-1,0		
Acciones y otras participaciones	17.649	20.615	22.318	22.094	22.616	22.184	22.431	-2,0	0,5		
Acciones cotizadas	1.228	1.440	1.498	1.377	1.423	1.276	1.188	-22,5	-20,7		
Acciones no cotizadas y otras participaciones	8.334	9.782	10.487	10.737	10.808	10.690	10.754	1,5	2,5		
Participaciones en fondos de inversión	8.087	9.393	10.333	9.980	10.385	10.219	10.490	-2,3	1,5		
Seguros de vida y planes de pensiones	6.842	7.419	7.595	7.669	7.761	7.994	8.116	2,7	6,9		
Otros pasivos ⁶⁾	2.001	2.225	2.387	2.439	2.366	2.407	2.537				

Fuentes: BCE y Eurostat.

1) Las tasas de variación interanual se calculan como $100 \cdot (x(t) - x(t-4)) / x(t-4)$, donde $x(t)$ se refiere al nivel de la operación o el saldo x a fin de trimestre en el trimestre t , y $x(t-4)$ al nivel del mismo tipo de operación o saldo cuatro trimestres antes.

2) En porcentaje del valor añadido neto en el caso de la renta empresarial neta y el ahorro neto.

3) Variación de existencias, adquisiciones menos cesiones de objetos valiosos, y adquisiciones menos cesiones de activos no financieros no producidos (por ejemplo, terrenos).

4) Las tasas de crecimiento interanual de las operaciones financieras se calculan como $100 \cdot (f(t) + f(t-1) + f(t-2) + f(t-3)) / F(t-4)$, donde $f(t)$ se refiere a las operaciones en el trimestre t , y $F(t-4)$ al valor de los saldos a fin de trimestre cuatro trimestres antes.

5) Oro monetario y DEG, otras cuentas pendientes de cobro y reservas para primas y reservas para siniestros.

6) Oro monetario y DEG, otras cuentas pendientes de pago y pasivos netos contraídos en operaciones con derivados financieros.