



BANCO CENTRAL EUROPEO

EUROSISTEMA

NOTA DE PRENSA

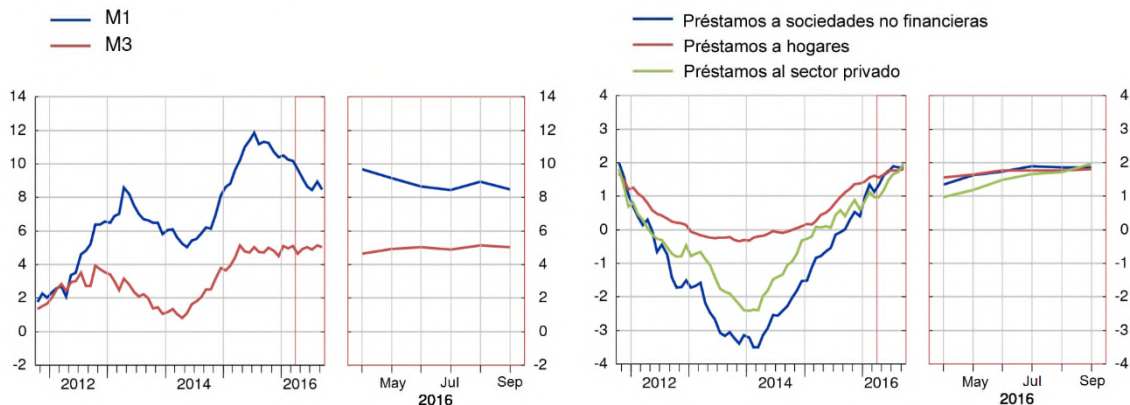
27 de octubre de 2016

Evolución monetaria de la zona del euro: septiembre de 2016

- La tasa de crecimiento interanual del agregado monetario amplio M3 se situó en el 5% en septiembre de 2016, desde el 5,1% de agosto.
- La tasa de crecimiento interanual del agregado monetario estrecho M1, que incluye el efectivo en circulación y los depósitos a la vista, descendió hasta el 8,5% en septiembre, desde el 8,9% de agosto.
- La tasa de crecimiento interanual de los préstamos ajustados y otorgados a hogares se situó en el 1,8% en septiembre, sin cambios con respecto al mes anterior.
- La tasa de crecimiento interanual de los préstamos ajustados y otorgados a sociedades no financieras fue del 1,9% en septiembre, sin variación con respecto al mes precedente.

Agregados monetarios y préstamos ajustados al sector privado

(tasas de crecimiento interanual)



Componentes del agregado monetario amplio M3

La tasa de crecimiento interanual del agregado monetario amplio M3 se situó en el 5% en septiembre de 2016, desde el 5,1% de agosto, situándose, en promedio, en el 5% en el período de tres meses transcurrido hasta septiembre. A continuación se presenta la evolución de los componentes de M3. La tasa de crecimiento interanual del agregado monetario estrecho (M1), que incluye el efectivo en circulación y los depósitos a la vista, descendió hasta el 8,5% en septiembre, desde el 8,9% de agosto. La tasa de crecimiento interanual de los depósitos a corto plazo distintos de los depósitos a la vista (M2-M1) fue menos negativa y se situó en el -1,3% en septiembre, frente al -1,5% de agosto. La tasa de crecimiento

Banco Central Europeo Dirección General de Comunicación

División de Relaciones con los Medios de Comunicación Globales, Sonnemannstrasse 20, 60314 Frankfurt am Main, Alemania
Tel.: +49 69 1344 7455, correo electrónico: media@ecb.europa.eu, sitio web: www.ecb.europa.eu

Se permite su reproducción, siempre que se cite la fuente.

Traducción al español: Banco de España

interanual de los instrumentos negociables (M3-M2) se incrementó hasta el 5,5% en septiembre, desde el 4,4% de agosto.

Dentro de M3, la tasa de crecimiento interanual de los depósitos de los hogares se situó en el 5,2% en septiembre, sin variación con respecto al mes anterior, mientras que la de los depósitos de las sociedades no financieras fue del 7,2% en septiembre, en comparación con el 7,1% de agosto. Por último, la tasa de crecimiento interanual de los depósitos de los intermediarios financieros no monetarios (excluidos las empresas de seguros y los fondos de pensiones) cayó hasta el 0,4% en septiembre, desde el 1,6% de agosto.

Crédito a residentes en la zona del euro

La tasa de crecimiento interanual del crédito total concedido a los residentes en la zona del euro aumentó hasta el 3,9% en septiembre de 2016, desde el 3,7% registrado el mes precedente. La tasa de crecimiento interanual del crédito otorgado a las Administraciones Públicas disminuyó hasta el 10,1% en septiembre, frente al 10,9% de agosto, mientras que la tasa de crecimiento interanual del crédito concedido al sector privado se incrementó hasta situarse en el 2% en septiembre, desde el 1,5% de agosto.

La tasa de crecimiento interanual de los préstamos al sector privado (ajustados de titulizaciones, de otras transferencias y de *cash pooling* nocial) aumentó hasta el 2% en septiembre, desde el 1,7% de agosto. En particular, la tasa de crecimiento interanual de los préstamos ajustados en hogares se situó en el 1,8% en septiembre, sin variación con respecto al mes anterior, y la de los préstamos ajustados en sociedades no financieras fue del 1,9% en septiembre, la misma que en el mes precedente.

Pasivos financieros a más largo plazo

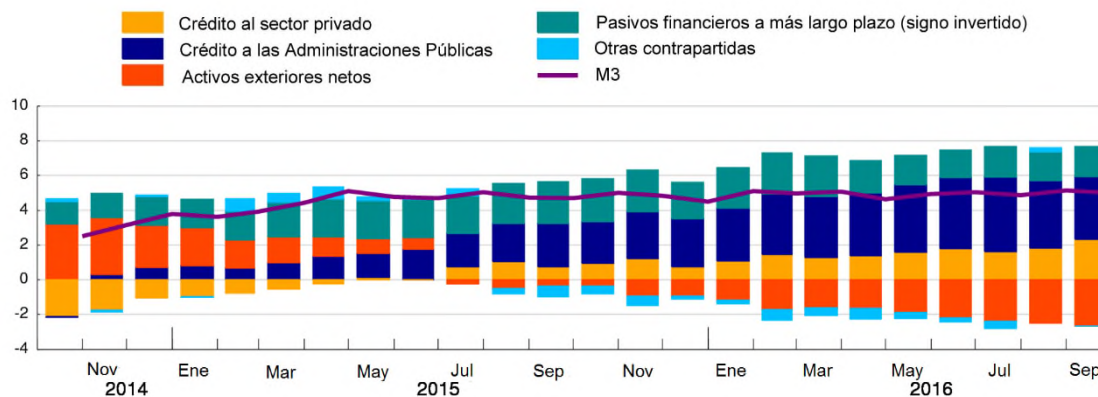
La tasa de variación interanual de los pasivos financieros a más largo plazo del sector de las instituciones financieras monetarias (IFM) se situó en el -2,6% en septiembre de 2016, frente al -2,5% registrado en agosto.

M3 y sus contrapartidas

La tasa de crecimiento interanual del agregado monetario amplio M3 se situó en el 5% en septiembre de 2016. Las contribuciones de las contrapartidas de M3 al balance de las IFM fueron como se indica a continuación. La contribución de los pasivos financieros a más largo plazo fue de 1,7 puntos porcentuales, la de los activos exteriores netos fue de -2,6 puntos porcentuales, la del crédito concedido a las Administraciones Públicas fue de 3,6 puntos porcentuales, y la del crédito al sector privado fue de 2,3 puntos porcentuales; la contribución de las restantes contrapartidas de M3 fue prácticamente inapreciable.

Contribución de las contrapartidas de M3 a la tasa de crecimiento interanual de M3

(puntos porcentuales)



Notas:

- Los datos que figuran en esta nota de prensa están desestacionalizados y ajustados de efectos calendario de fin de mes, salvo indicación en contrario.
- El sector privado se refiere a las instituciones distintas de IFM de la zona del euro, excluidas las Administraciones Públicas.
- En el sitio web del BCE <http://www.ecb.europa.eu/stats/money/aggregates/aggr/html/index.en.html> pueden consultarse otros cuadros, datos estadísticos y notas metodológicas, así como el calendario de publicación previsto.
- En la sección «Statistical Data Warehouse» del sitio web del BCE <http://sdw.ecb.europa.eu/reports.do?node=1000003503> puede consultarse un conjunto de cuadros en los que se presentan la evolución monetaria de la zona del euro y los balances de las IFM de la zona del euro y de los países de la zona del euro, junto con una herramienta fácil de usar para descargar los datos.

1 Evolución monetaria de la zona del euro: Septiembre de 2016

(mm de euros y tasas de variación interanual; datos desestacionalizados³⁾)

	SALDO A FIN DE MES	FLUJO MENSUAL			TASA DE CRECIMIENTO INTERANUAL		
		SEP. 2016	JUL. 2016	AGO. 2016	SEP. 2016	JUL. 2016	AGO. 2016
COMPONENTES DE M3							
(1) M3	11237	63	48	14	4,9	5,1	5,0
1.1. M2	10577	53	55	15	4,9	5,2	5,0
1.1.1 M1	7010	63	64	19	8,4	8,9	8,5
Efectivo en circulación	1066	3	5	4	3,5	3,6	3,7
Depósitos a la vista	5945	60	58	15	9,4	9,9	9,4
1.1.2 Otros depósitos a corto plazo (M2 - M1)	3566	-9	-9	-4	-1,4	-1,5	-1,3
Depósitos a plazo hasta dos años	1389	-10	-11	-4	-4,4	-4,5	-4,0
Depósitos disponibles con preaviso hasta tres meses	2177	1	2	0	0,6	0,5	0,6
1.2 Instrumentos negociables (M3 - M2)	661	9	-7	-1	5,0	4,4	5,5
Cesiones temporales	80	-1	0	-2	-16,9	-14,8	-13,7
Participaciones en fondos del mercado monetario	493	4	-6	13	7,8	6,0	8,6
Valores representativos de deuda hasta dos años	88	6	-1	-11	16,4	18,5	11,0
CONTRAPARTIDAS DE M3							
Pasivos de las IFM:							
(2) Tenencias de la Administración Central^{b)}	302	8	-12	-17	29,2	15,1	4,0
(3) Pasivos financieros a más largo plazo frente a otros residentes en la zona euro	6957	-26	-4	-27	-2,6	-2,5	-2,6
3.1 Depósitos a plazo a más de dos años	2071	-8	-4	-10	-3,7	-3,7	-4,2
3.2 Depósitos disponibles con preaviso a más de tres meses	73	-1	-1	-1	-13,0	-12,4	-12,4
3.3 Valores representativos de deuda a más de dos años	2122	-22	-5	-18	-7,0	-6,7	-6,5
3.4 Capital y reservas	2691	5	6	2	2,6	2,7	2,5
Activos de las IFM:							
(4) Crédito a residentes en la zona euro	17046	107	43	32	3,8	3,7	3,9
4.1 Crédito a las Administraciones Públicas	4272	55	5	7	12,2	10,9	10,1
Préstamos	1105	-3	0	-4	-2,7	-2,8	-2,5
Valores representativos de deuda	3154	58	5	11	18,7	16,8	15,3
Acciones y participaciones ^{c)}	13	0	0	0	3,7	3,3	5,0
4.2 Crédito a otros residentes en la zona del euro ^{d)}	12774	53	38	25	1,4	1,5	2,0
Préstamos ^{e)}	10622	35	6	26	1,3	1,3	1,8
<i>préstamos ajustados^{f)}</i>	10934	36	14	20	1,7	1,7	2,0
Valores representativos de deuda	1369	15	6	-1	4,6	4,1	3,6
Acciones y participaciones en fondos de inversión no monetarios	783	3	26	0	-3,7	-0,3	0,9
(5) Activos exteriores netos	1167	-73	-31	-11	-	-	-
(6) Otras contrapartidas de M3 (residual)	283	10	21	-51	-	-	-
<i>de las cuales</i>							
6.1 Cesiones temporales con entidades de contrapartida central (pasivos) (+) ^{c)}	219	-25	2	3	1,8	1,4	1,5
6.2 Adquisiciones temporales frente a entidades de contrapartida central (activos) (-) ^{c)}	130	-16	6	-4	-10,6	1,1	-8,2

a) Las discrepancias en el cuadro pueden deberse al redondeo. La información de este cuadro se basa en las estadísticas del balance consolidado remitidas por las instituciones financieras monetarias (IFM), que incluyen el Eurosistema, las entidades de crédito y los fondos del mercado monetario situados en la zona del euro.

Los flujos mensuales se refieren a las diferencias en los saldos ajustados por reclasificaciones, variaciones del tipo de cambio, otras revalorizaciones y otros cambios que no se deriven de operaciones.

M3 comprende los pasivos de las IFM y de ciertos organismos de la Administración Central (Correos, Tesoro) frente a residentes en la zona del euro distintos de las IFM, excluida la Administración Central.

b) Incluye depósitos de la Administración Central en las IFM, así como valores emitidos por las IFM.

c) La serie no está desestacionalizada.

d) En esta nota de prensa, el sector privado también se refiere a las instituciones distintas de IFM de la zona del euro, excluidas las Administraciones Públicas.

e) Para un mayor grado de detalle, véase cuadro 4.

f) Ajustados de titulizaciones y otras transferencias (que se traducen en la baja de los préstamos del balance estadístico de las IFM), así como de posiciones resultantes de la prestación de servicios de *cash pooling* nomenclal por parte de las IFM.

2 Detalle de los depósitos en M3 por sector tenedor y tipo: Septiembre de 2016

(mm de euros y tasas de variación interanual; datos desestacionalizados^{a)})

	SALDO A FIN DE MES	FLUJO MENSUAL			TASA DE CRECIMIENTO INTERANUAL		
	SEP. 2016	JUL. 2016	AGO. 2016	SEP. 2016	JUL. 2016	AGO. 2016	SEP. 2016
DETALLE DE LOS DEPÓSITOS EN M3							
Total depósitos	9591	50	50	9	4,8	5,1	4,9
(1) Depósitos de los hogares^{b)}	5987	22	38	18	4,8	5,2	5,2
1.1 Depósitos a la vista	3308	27	43	24	10,1	10,9	10,7
1.2 Depósitos a plazo hasta dos años	671	-5	-9	-5	-4,7	-5,0	-4,7
1.3 Depósitos disponibles con preaviso hasta tres meses	2006	0	4	0	0,3	0,4	0,5
1.4 Cesiones temporales	2	0	0	0	-10,9	-12,2	-18,9
(2) Depósitos de las sociedades no financieras^{c)}	2046	22	-1	14	7,3	7,1	7,2
2.1 Depósitos a la vista	1600	22	4	4	10,3	10,1	9,7
2.2 Depósitos a plazo hasta dos años	319	-1	-3	9	-3,3	-4,5	-1,6
2.3 Depósitos disponibles con preaviso hasta tres meses	118	1	-1	1	3,7	2,1	1,7
2.4 Cesiones temporales	9	0	0	0	-29,7	11,2	-8,1
(3) Depósitos de los intermediarios financieros no monetarios, salvo empresas de seguros y fondos de pensiones^{c), d)}	965	-12	13	-14	0,4	1,6	0,4
3.1 Depósitos a la vista	655	-7	11	-4	3,9	5,2	2,9
3.2 Depósitos a plazo hasta dos años	233	-6	4	-9	-4,6	-2,6	-3,7
3.3 Depósitos disponibles con preaviso hasta tres meses	23	-1	0	0	7,8	2,8	4,7
3.4 Cesiones temporales ^{d)}	54	2	-1	-2	-15,0	-16,6	-10,9
(4) Depósitos de las empresas de seguros y fondos de pensiones	208	5	-1	-6	-8,0	-5,4	-5,6
(5) Depósitos de otras Administraciones Públicas	385	13	-1	-3	11,8	9,6	8,2

a) Las discrepancias en el cuadro pueden deberse al redondeo. La información de este cuadro se basa en las estadísticas del balance consolidado remitidas por las instituciones financieras monetarias (IFM), que incluyen el Eurosistema, las entidades de crédito y los fondos del mercado monetario situados en la zona del euro.

Los flujos mensuales se refieren a las diferencias en los saldos ajustados por reclasificaciones, variaciones del tipo de cambio, otras revalorizaciones y otros cambios que no se deriven de operaciones.

b) Incluye depósitos de las instituciones sin fines de lucro al servicio de los hogares.

c) De conformidad con el SEC 2010, en diciembre de 2014, las sociedades holding de grupos no financieros se reclasificaron del sector de sociedades no financieras al de instituciones financieras. En las estadísticas del balance de las IFM, estas entidades se incluyen en el sector de instituciones financieras distintas de IFM y empresas de seguros y fondos de pensiones.

d) Excluye las cesiones temporales realizadas a través de entidades de contrapartida central.

3 Contribuciones de los componentes de M3 a la tasa de crecimiento interanual de M3: Septiembre de 2016

(contribuciones en términos de la tasa de variación interanual de M3; datos desestacionalizados^{a)})

	JULIO 2016	AGOSTO 2016	SEPTIEMBRE 2016
(1) M1	5,1	5,4	5,1
1.1 Efectivo en circulación	0,3	0,3	0,4
1.2 Depósitos a la vista	4,7	5,0	4,8
(2) M2 - M1 (otros depósitos a corto plazo)	-0,5	-0,5	-0,4
(3) M3 - M2 (instrumentos a corto plazo negociables)	0,3	0,3	0,3
M3 (rúbricas 1, 2 y 3)	4,9	5,1	5,0

a) Las discrepancias en el cuadro pueden deberse al redondeo.

4 Detalle de los préstamos y créditos como contrapartidas de M3 por sector prestatario, finalidad y plazo inicial: Septiembre de 2016

(mm de euros y tasas de variación interanual; datos desestacionalizados^{a)})

	SALDO A FIN DE MES	FLUJO MENSUAL			TASA DE CRECIMIENTO INTERANUAL		
		SEP. 2016	JUL. 2016	AGO. 2016	SEP. 2016	JUL. 2016	AGO. 2016
DETALLE DE LOS PRÉSTAMOS Y CRÉDITOS COMO CONTRAPARTIDAS DE M3							
(1) Préstamos a hogares^{b)}	5380	7	11	14	1,9	2,0	2,0
<i>préstamos ajustados^{c)}</i>	5710	9	7	11	1,8	1,8	1,8
1.1 Crédito al consumo	608	0	3	1	3,2	3,4	3,3
1.2 Préstamos para adquisición de vivienda	4020	8	9	16	2,2	2,3	2,4
1.3 Otros fines	752	-2	-1	-2	-0,6	-0,8	-1,0
<i>de los cuales: empresarios individuales^{d)}</i>	387	-1	0	0	-1,4	-1,5	-1,5
(2) Préstamos a sociedades no financieras^{e)}	4289	10	-8	1	1,3	1,1	1,4
<i>préstamos ajustados^{c)}</i>	4277	11	-1	0	1,9	1,9	1,9
2.1 hasta un año	1007	-4	-7	-13	-2,8	-4,0	-3,0
2.2 de uno a cinco años	786	7	1	6	6,2	6,4	6,6
2.3 a más de cinco años	2495	7	-2	9	1,7	1,8	1,8
(3) Préstamos a intermediarios financieros no monetarios, salvo empresas de seguros y fondos de pensiones^{e), f)}	845	11	3	13	0,2	0,7	4,4
<i>préstamos ajustados^{c)}</i>	848	12	9	11	1,2	1,8	4,7
(4) Préstamos a empresas de seguros y fondos de pensiones	108	7	0	-2	-16,1	-14,1	-10,8
<i>préstamos ajustados^{c)}</i>	99	4	0	-2	-8,4	-7,9	-8,0

a) Las discrepancias en el cuadro pueden deberse al redondeo.

Los flujos mensuales se refieren a las diferencias en los saldos ajustados por saneamientos totales o parciales, reclasificaciones, variaciones del tipo de cambio y otros cambios que no se deriven de operaciones.

Los datos se refieren a los préstamos concedidos por las instituciones financieras monetarias (IFM) a los residentes en la zona del euro distintos de IFM, excluidas las Administraciones Públicas.

b) Incluye préstamos a instituciones sin fines de lucro al servicio de los hogares.

c) Ajustados de titulizaciones y otras transferencias (que se traducen en la baja de los préstamos del balance estadístico de las IFM), así como de posiciones resultantes de la prestación de servicios de *cash pooling* nomenclatura por parte de las IFM.

d) La serie no está desestacionalizada.

e) De conformidad con el SEC 2010, en diciembre de 2014, las sociedades holding de grupos no financieros se reclasificaron del sector de sociedades no financieras al de instituciones financieras. En las estadísticas del balance de las IFM, estas entidades se incluyen en el sector de instituciones financieras distintas de IFM y empresas de seguros y fondos de pensiones.

f) Excluye las adquisiciones temporales frente a entidades de contrapartida central.