



# NOTA DE PRENSA

14 de enero de 2016

## Hogares y sociedades no financieras de la zona del euro: tercer trimestre de 2015

- Los préstamos a los hogares aumentaron a una tasa interanual más elevada, del 0,7%, en el tercer trimestre de 2015 (frente al 0,3% del trimestre anterior). La inversión financiera de este sector avanzó a una tasa (2%) que prácticamente no se modificó. El patrimonio neto de los hogares creció a una tasa más reducida (el 2,4%, frente al 2,6%).
- La renta empresarial neta de las sociedades no financieras (equivalente, en líneas generales, a los beneficios corrientes) aumentó a una tasa más baja (el 9,7%, frente al 9,9%), mientras que su financiación creció a una tasa más elevada, el 1,9% (desde el 1,6%).

Gráfico 1 Financiación, inversión financiera e inversión no financiera de los hogares (tasas de crecimiento interanual)

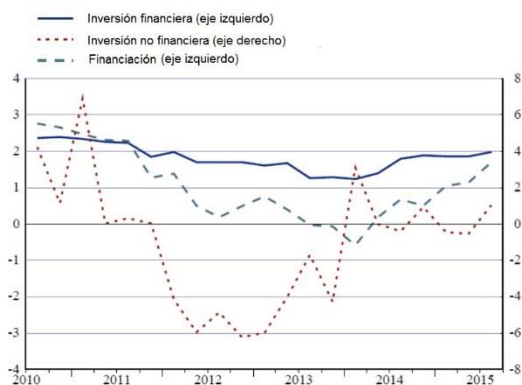
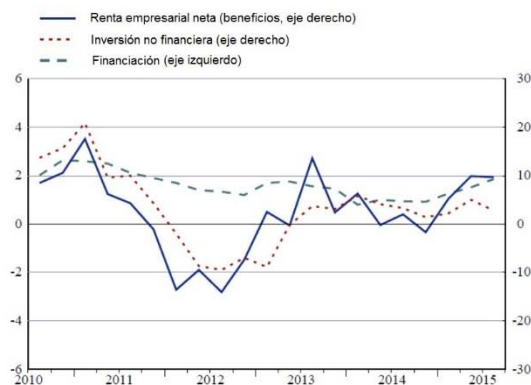


Gráfico 2 Beneficios, inversión no financiera y financiación de las sociedades no financieras (tasas de crecimiento interanual)



### Hogares

La renta bruta disponible de los hogares aumentó a una tasa interanual más reducida (2,1% en el tercer trimestre de 2015, frente al 2,6% del segundo trimestre de 2015). La tasa de crecimiento del excedente bruto de explotación y de la renta mixta de los trabajadores autónomos se incrementó (2,6%, desde el 2,2%), mientras la remuneración de los asalariados creció a una tasa que no varió (2,5%). El crecimiento

**Banco Central Europeo** Dirección General de Comunicación

División de Relaciones con los Medios de Comunicación Globales, Sonnemannstrasse 20, 60314 Frankfurt am Main, Alemania

Tel.: +49 69 1344 7455, correo electrónico: [media@ecb.europa.eu](mailto:media@ecb.europa.eu), sitio web: [www.ecb.europa.eu](http://www.ecb.europa.eu)

**Se permite su reproducción, siempre que se cite la fuente.**

Traducción al español: Banco de España.

del gasto en consumo de los hogares aumentó a una tasa que se mantuvo inalterada (2,2%). La tasa de ahorro bruto de este sector fue del 12,7% en el tercer trimestre de 2015, la misma que en el tercer trimestre de 2014. La inversión no financiera bruta de los hogares creció, aunque descendió en el trimestre anterior (1%, frente al -0,5%).

La financiación de los hogares creció a una tasa más elevada (1,7%, desde el 1,1%), de manera similar a su principal componente, la financiación mediante préstamos (0,7%, desde el 0,3%).

La tasa de crecimiento de la inversión financiera de los hogares básicamente no experimentó variación (2%). Entre sus componentes, los flujos de efectivo y depósitos se incrementaron a una tasa más reducida (2,7%, frente al 2,9%). La inversión en seguros de vida y planes de pensiones avanzó a un ritmo prácticamente sin variación (3,3%), y la inversión en acciones y otras participaciones aumentó a una tasa más elevada (4%, desde el 3,8%). La tasa de crecimiento negativa de la inversión en valores representativos de deuda (-17,9%) se debe al hecho de que el importe de las amortizaciones y ventas fue superior al de las adquisiciones.

El patrimonio neto de los hogares aumentó a una tasa menor (2,4%, frente al 2,6%), y la continuación del crecimiento se debió al efecto combinado de la inversión financiera y no financiera, así como de las ganancias netas por valoración, que conjuntamente fueron superiores a la financiación. El crecimiento del valor de la riqueza inmobiliaria avanzó a una tasa más elevada (1,9%, desde el 1,4%). La deuda de los hogares en relación con la renta disminuyó hasta el 95,5% en el tercer trimestre de 2015, desde el 96,4% del tercer trimestre de 2014.

<b>Ahorro, variación del patrimonio neto y deuda de los hogares</b>								
<i>(porcentajes de la renta bruta disponible ajustada, basados en flujos acumulados de cuatro trimestres)</i>								
	IV 2013	I 2014	II 2014	III 2014	IV 2014	I 2015	II 2015	III 2015
Tasa de ahorro (bruto)	12,7	12,8	12,7	12,7	12,7	12,7	12,8	12,7
Variación del patrimonio neto	3,2	11,8	18,6	19,1	17,6	24,6	17,1	16,2
Inversión no financiera (neta)	1,2	1,3	1,2	1,2	1,2	1,1	1,0	1,0
Inversión no financiera (bruta)	8,3	8,4	8,3	8,3	8,3	8,2	8,2	8,2
Consumo de capital fijo (-)	7,1	7,1	7,1	7,1	7,1	7,1	7,1	7,1
Inversión financiera	3,9	3,8	4,3	5,5	5,9	5,9	5,9	6,3
Financiación (-)	-0,1	-0,6	0,2	0,7	0,6	1,1	1,2	1,8
Revalorización de activos y otras variaciones	-2,0	6,1	13,3	13,1	11,1	18,8	11,4	10,6
Deuda (préstamos, saldo vivo)	97,2	96,7	96,8	96,4	96,5	96,1	95,8	95,5

**Banco Central Europeo** Dirección General de Comunicación

División de Relaciones con los Medios de Comunicación Globales, Sonnemannstrasse 20, 60314 Frankfurt am Main, Alemania

Tel.: +49 69 1344 7455, correo electrónico: [media@ecb.europa.eu](mailto:media@ecb.europa.eu), sitio web: [www.ecb.europa.eu](http://www.ecb.europa.eu)

**Se permite su reproducción, siempre que se cite la fuente.**

Traducción al español: Banco de España.

### Sociedades no financieras

La renta empresarial neta de las sociedades no financieras se incrementó a una tasa más reducida en el tercer trimestre (9,7%, frente al 9,9%). El valor añadido neto creció a una tasa más elevada (3,6%, desde el 3,3%). La inversión no financiera bruta y la formación bruta de capital fijo crecieron a tasas más bajas (2,8%, frente al 5%, y 3,6%, frente al 6,3%). La financiación de las sociedades no financieras creció a un ritmo mayor (1,9%, desde el 1,6%), al igual que la financiación mediante préstamos (1,9%, desde el 0,8%). Los préstamos concedidos por instituciones distintas de IFM avanzaron a una tasa mayor y los préstamos otorgados por las IFM lo hicieron a una tasa que básicamente no se modificó<sup>1</sup>. La tasa de crecimiento de la emisión de valores representativos de deuda se incrementó a un ritmo mayor (4,3%, desde el 3,8%), mientras que el crecimiento de la financiación mediante crédito comercial se desaceleró (2,4%, frente al 3,3%). La ratio de deuda en relación con el PIB aumentó hasta situarse en el 133,1% en el tercer trimestre de 2015 (desde el 131,5% del tercer trimestre de 2014). La financiación mediante acciones creció a una tasa más elevada (2,3%, desde el 2,1%).

La inversión financiera aumentó a una tasa más alta (3,6%, desde el 3%). Entre los componentes, los préstamos concedidos avanzaron a una tasa más elevada (4,5%, frente al 4,2%), y la inversión en acciones y otras participaciones también se aceleró (3,3%, desde el 2,5%).

<b>Sociedades no financieras</b>								
<i>[porcentajes del valor añadido (neto), basados en flujos acumulados de cuatro trimestres]</i>								
	IV 2013	I 2014	II 2014	III 2014	IV 2014	I 2015	II 2015	III 2015
Renta empresarial neta (beneficios corrientes)	31,9	32,2	32,0	32,0	31,7	31,9	32,6	33,0
Ahorro neto (beneficios no distribuidos)	3,1	3,6	3,2	3,6	3,3	3,6	4,2	4,9
Inversión no financiera (neta)	2,4	2,7	2,8	3,0	2,9	2,9	3,1	3,1
Inversión no financiera (bruta)	26,6	26,8	27,0	27,1	27,0	27,0	27,1	27,0
Consumo de capital fijo (-)	24,2	24,2	24,1	24,1	24,1	24,1	24,0	23,9
Inversión financiera	9,9	8,1	9,3	8,5	7,6	11,0	13,3	16,0
Financiación	7,0	5,6	6,9	6,6	6,7	9,1	10,7	12,5
Deuda (saldo vivo en porcentaje del PIB)	131,9	131,2	131,9	131,5	132,6	134,7	134,2	133,1

Esta nota de prensa incluye revisiones de los datos de trimestres anteriores. En el apartado [Euro area charts and additional tables](#) pueden consultarse gráficos y cuadros adicionales para la zona del euro. Las cuentas financieras y no financieras trimestrales por sectores institucionales pueden consultarse en el [Statistical Data Warehouse \(SDW\)](#) del BCE. El 28 de enero se publicará una nota de prensa que incluirá a todos los sectores institucionales. En el apartado «Euro area accounts» de la sección de estadísticas

<sup>1</sup> La financiación mediante préstamos incluye los préstamos concedidos por todos los sectores (incluidos los concedidos por las instituciones financieras distintas de IFM) y por acreedores que no son residentes en la zona del euro.

del sitio web del BCE, dentro de [calendar](#), puede consultarse más información, incluido el calendario de publicación de las notas de prensa.

**Persona de contacto para consultas de los medios de comunicación: Eva Taylor, tel.: +49 69 1344 7162.**

**Notas:**

- La tasa de crecimiento interanual de las operaciones no financieras y de los saldos vivos de activos y pasivos se calcula como la variación porcentual entre el valor en un trimestre dado y el valor correspondiente registrado cuatro trimestres antes. Las tasas de crecimiento interanual que se utilizan para analizar las operaciones financieras se refieren al valor total de las operaciones realizadas durante el año en relación con el saldo vivo registrado un año antes.
- La renta empresarial neta equivale, en líneas generales, a los beneficios corrientes de la contabilidad de empresas (calculados después del cobro y pago de intereses, e incluyendo los beneficios de las filiales extranjeras, pero antes del pago del impuesto sobre beneficios y de dividendos).
- La suma de la deuda de los hogares y de las sociedades no financieras (también denominada «deuda privada») en porcentaje del PIB es uno de los principales indicadores del procedimiento de desequilibrio macroeconómico (MIP, en sus siglas en inglés). En el caso de las sociedades no financieras, la definición de deuda empleada en el MIP es distinta de la que se utiliza en esta nota de prensa, ya que el indicador del MIP se basa en datos anuales consolidados, y además se excluyen los pasivos de las reservas de fondos de pensiones y los créditos comerciales. Para más información sobre los datos empleados en el MIP, véase: *Annual scoreboard for the surveillance of macroeconomic imbalances*.
- Puede consultarse más información sobre la metodología en: *Euro area accounts*.

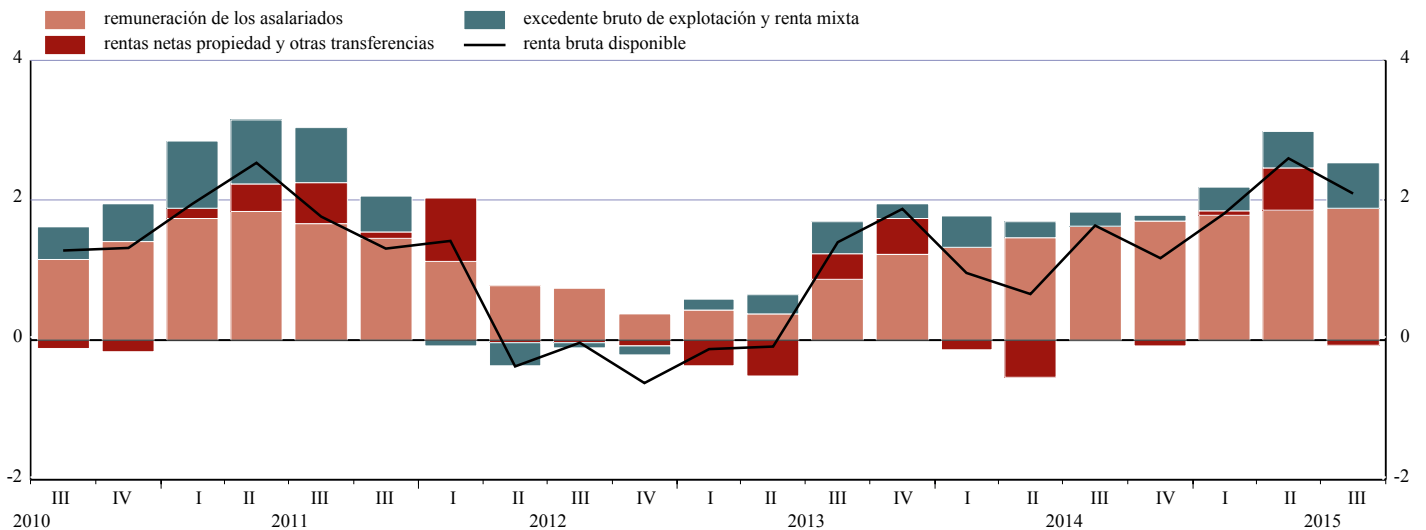
**Banco Central Europeo** Dirección General de Comunicación  
División de Relaciones con los Medios de Comunicación Globales, Sonnemannstrasse 20, 60314 Frankfurt am Main, Alemania  
Tel.: +49 69 1344 7455, correo electrónico: [media@ecb.europa.eu](mailto:media@ecb.europa.eu), sitio web: [www.ecb.europa.eu](http://www.ecb.europa.eu)

**Se permite su reproducción, siempre que se cite la fuente.**

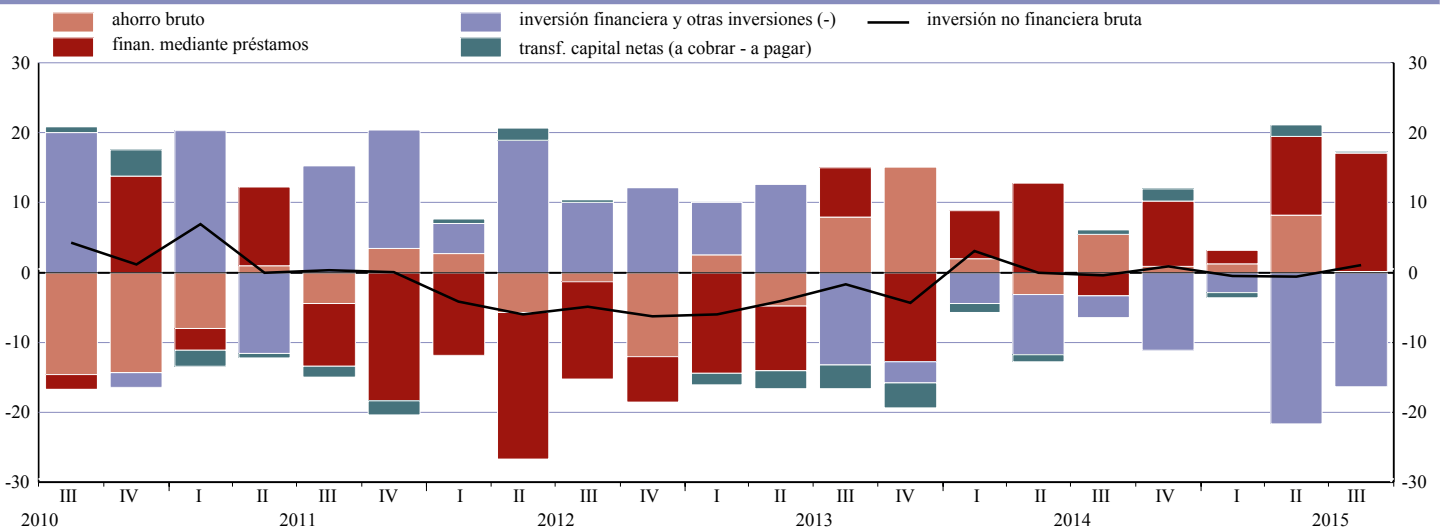
Traducción al español: Banco de España.

# Gráficos y cuadros adicionales de todos los sectores institucionales de la zona del euro

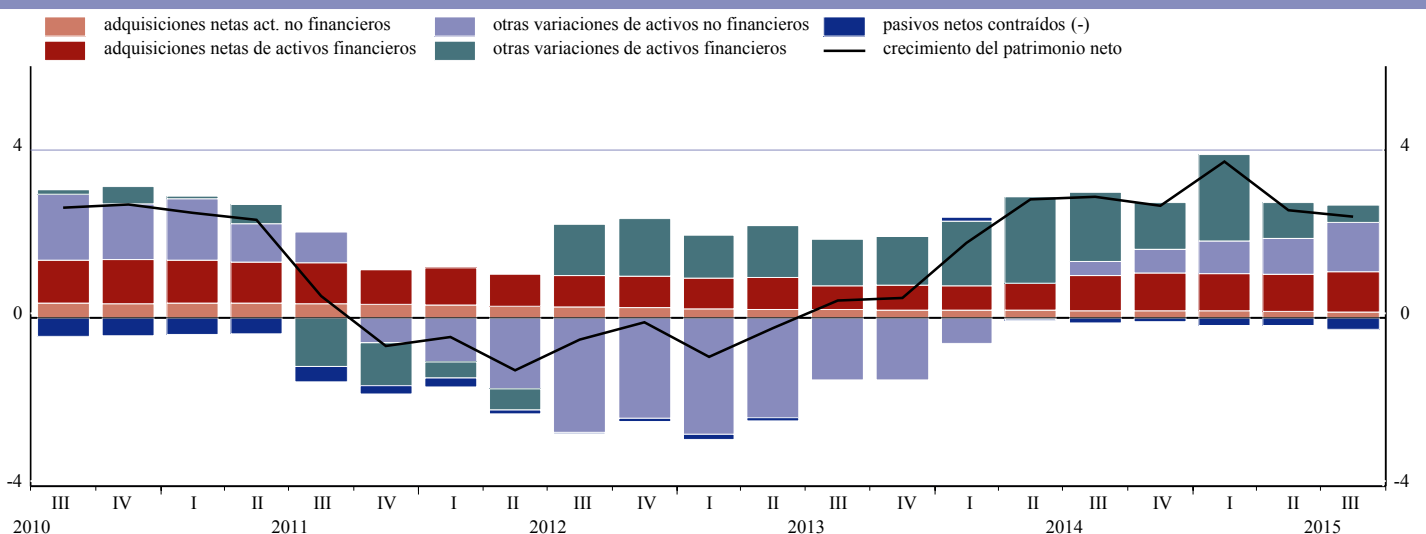
**Gráfico 1. Crecimiento de la renta bruta disponible de los hogares y contribuciones por componentes de la renta**  
(tasas de variación interanual y contribuciones en puntos porcentuales)



**Gráfico 2. Crecimiento de la inversión no financiera de los hogares y contribuciones por fuente de financiación**  
(tasas de variación interanual y contribuciones en puntos porcentuales)



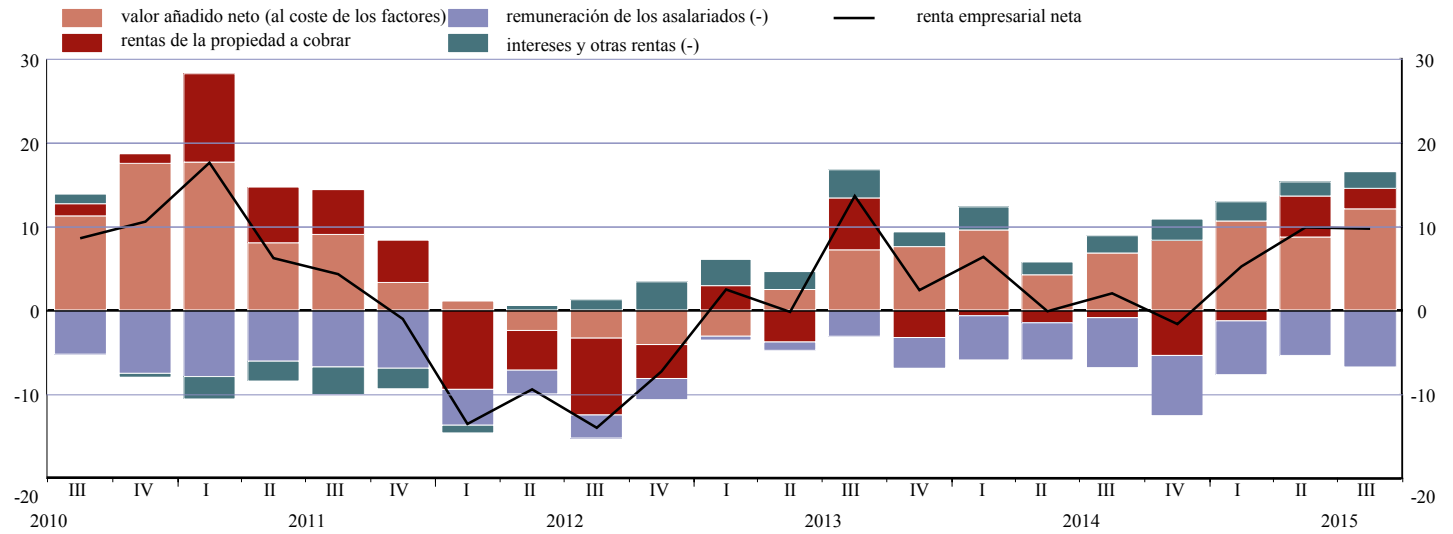
**Gráfico 3. Crecimiento del patrimonio neto de los hogares y contribuciones por tipo de variación de los activos**  
(tasas de variación interanual y contribuciones en puntos porcentuales)



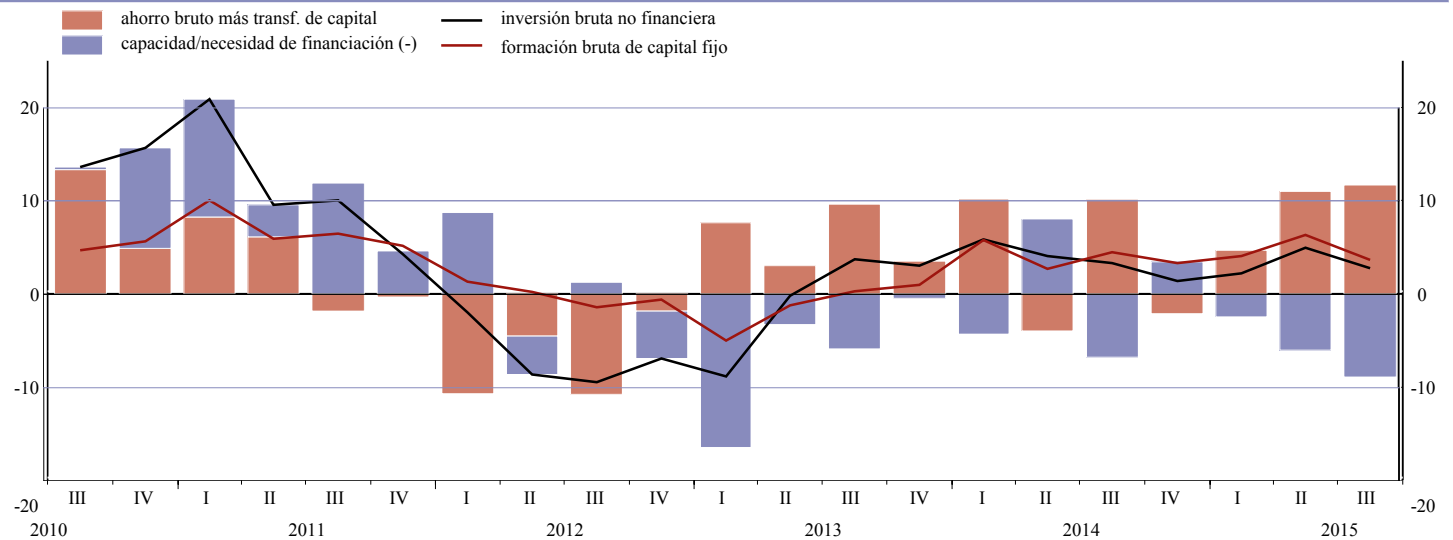
Fuentes: BCE y Eurostat.

# Sociedades no financieras de la zona del euro

**Gráfico 4. Crecimiento de la renta empresarial neta de las sociedades no financieras y contribuciones por componentes**  
(tasas de variación interanual y contribuciones en puntos porcentuales)



**Gráfico 5. Crecimiento de la inversión no financiera de las sociedades no financieras y contribuciones por fuente de financiación**  
(tasas de variación interanual y contribuciones en puntos porcentuales)



Fuentes: BCE y Eurostat.

CUADRO 1. Hogares <sup>1)</sup>  
(mm de euros)

Operaciones no financieras	importes acumulados de cuatro trimestres							tasas de variación interanual <sup>2)</sup>		porcentaje de la renta bruta disponible, datos ajustados <sup>3)</sup>	
	2012	2013	III 2014	IV 2014	I 2015	II 2015	III 2015	II 2015	III 2015	III 2014	III 2015
Remuneración de los asalariados	4 732	4 777	4 847	4 874	4 902	4 932	4 962	2.5	2.5	75.1	75.5
Excedente bruto de explotación y renta mixta	1 512	1 529	1 543	1 544	1 550	1 558	1 568	2.2	2.6	23.9	23.9
Rentas de la propiedad (a cobrar - a pagar)	825	827	812	813	812	815	811			12.6	12.3
Prestaciones y cotizaciones sociales netas (a cobrar - a pagar)	.	.	.	.	.	.	.			.	.
Otras transferencias corrientes (a cobrar - a pagar)	77	75	79	76	78	86	88			1.2	1.3
Impuestos (sobre la renta y sobre el patrimonio) (-)	.	.	.	.	.	.	.			.	.
<b>Renta bruta disponible</b>	<b>6 270</b>	<b>6 317</b>	<b>6 368</b>	<b>6 387</b>	<b>6 415</b>	<b>6 458</b>	<b>6 491</b>	<b>2.6</b>	<b>2.1</b>	<b>98.7</b>	<b>98.8</b>
+ Ajuste por variaciones en el patrimonio neto de fondos de pensiones <sup>3)</sup>	81	80	84	85	84	83	82	-5.9	-4.7	1.3	1.2
<b>Renta bruta disponible más ajuste<sup>3)</sup></b>	<b>6 351</b>	<b>6 398</b>	<b>6 452</b>	<b>6 472</b>	<b>6 499</b>	<b>6 540</b>	<b>6 572</b>	<b>2.5</b>	<b>2.0</b>	<b>100.0</b>	<b>100.0</b>
<b>Gasto en consumo</b>	<b>5 564</b>	<b>5 582</b>	<b>5 630</b>	<b>5 650</b>	<b>5 674</b>	<b>5 705</b>	<b>5 736</b>	<b>2.2</b>	<b>2.2</b>	<b>87.3</b>	<b>87.3</b>
<b>Ahorro bruto</b>	<b>787</b>	<b>816</b>	<b>822</b>	<b>823</b>	<b>825</b>	<b>836</b>	<b>836</b>	<b>4.2</b>	<b>0.1</b>	<b>12.7</b>	<b>12.7</b>
<b>Transferencias netas de capital (a cobrar - a pagar)</b>	<b>14</b>	<b>-1</b>	<b>-3</b>	<b>-1</b>	<b>-2</b>	<b>0</b>	<b>0</b>			<b>-0.1</b>	<b>0.0</b>
<b>Formación bruta de capital fijo</b>	<b>558</b>	<b>538</b>	<b>541</b>	<b>541</b>	<b>542</b>	<b>544</b>	<b>545</b>	<b>1.3</b>	<b>1.2</b>	<b>8.4</b>	<b>8.3</b>
Adquisiciones netas de otros activos no financieros <sup>4)</sup>	-5	-6	-6	-5	-6	-9	-9			-0.1	-0.1
<b>Inversión no financiera bruta</b>	<b>554</b>	<b>532</b>	<b>535</b>	<b>536</b>	<b>536</b>	<b>535</b>	<b>536</b>	<b>-0.5</b>	<b>1.0</b>	<b>8.3</b>	<b>8.2</b>
<b>Inversión no financiera neta</b>	<b>105</b>	<b>78</b>	<b>77</b>	<b>75</b>	<b>72</b>	<b>68</b>	<b>67</b>	<b>-18.2</b>	<b>-6.8</b>	<b>1.2</b>	<b>1.0</b>
<b>Capacidad (+) / necesidad (-) de financiación</b>	<b>248</b>	<b>283</b>	<b>283</b>	<b>285</b>	<b>287</b>	<b>301</b>	<b>300</b>			<b>4.4</b>	<b>4.6</b>
Operaciones financieras	importes acumulados de cuatro trimestres							tasas de crecimiento interanual <sup>5)</sup>		porcentaje de la renta bruta disponible, datos ajustados <sup>3)</sup>	
	2012	2013	III 2014	IV 2014	I 2015	II 2015	III 2015	II 2015	III 2015	III 2014	III 2015
<b>Inversión financiera</b>	<b>320</b>	<b>252</b>	<b>358</b>	<b>383</b>	<b>381</b>	<b>388</b>	<b>415</b>	<b>1.9</b>	<b>2.0</b>	<b>5.5</b>	<b>6.3</b>
Efectivo y depósitos	236	190	180	195	203	211	199	2.9	2.7	2.8	3.0
Valores representativos de deuda	-82	-163	-178	-200	-235	-233	-193	-20.3	-17.9	-2.8	-2.9
Acciones y otras participaciones	65	93	135	153	191	202	210	3.8	4.0	2.1	3.2
Acciones cotizadas	7	-16	7	25	5	-7	2	-0.8	0.3	0.1	0.0
Acciones no cotizadas y otras participaciones	64	62	-2	1	-5	48	62	1.7	2.2	0.0	0.9
Participaciones en fondos de inversión	-5	48	131	128	190	161	146	10.5	9.2	2.0	2.2
Planes de seguros de vida y de pensiones	130	149	189	209	214	212	208	3.4	3.3	2.9	3.2
Otros activos financieros <sup>6)</sup>	-30	-16	32	25	8	-4	-10			0.5	-0.1
<b>Financiación</b>	<b>34</b>	<b>-5</b>	<b>47</b>	<b>36</b>	<b>74</b>	<b>80</b>	<b>119</b>	<b>1.1</b>	<b>1.7</b>	<b>0.7</b>	<b>1.8</b>
Préstamos	9	-31	-9	3	5	20	44	0.3	0.7	-0.1	0.7
a corto plazo	-7	-11	-6	-8	-7	-9	-12	-2.9	-3.7	-0.1	-0.2
a largo plazo	17	-20	-3	10	12	30	55	0.5	0.9	0.0	0.8
Otros pasivos <sup>7)</sup>	25	26	57	33	69	59	75	8.3	10.4	0.9	1.1
Capacidad (+) / necesidad (-) de financiación (cuentas financieras)	286	257	310	347	307	308	297	2.2	2.1	4.8	4.5
<b>Variaciones en la riqueza financiera que no se derivan de operaciones</b>	<b>580</b>	<b>497</b>	<b>705</b>	<b>477</b>	<b>881</b>	<b>373</b>	<b>183</b>			<b>10.9</b>	<b>2.8</b>
Balance	saldos a fin de período							tasas de variación interanual <sup>2)</sup>		porcentaje de la renta bruta disponible, datos ajustados <sup>3)</sup> o PIB	
	2012	2013	III 2014	IV 2014	I 2015	II 2015	III 2015	II 2015	III 2015	III 2014	III 2015
<b>Activos financieros</b>	<b>19 589</b>	<b>20 308</b>	<b>21 049</b>	<b>21 177</b>	<b>21 937</b>	<b>21 723</b>	<b>21 641</b>	<b>3.7</b>	<b>2.8</b>	<b>326.3</b>	<b>329.3</b>
Efectivo y depósitos	6 976	7 161	7 254	7 350	7 392	7 455	7 451	2.9	2.7	112.4	113.4
Valores representativos de deuda	1 371	1 197	1 077	1 025	952	887	881	-22.6	-18.2	16.7	13.4
Acciones y otras participaciones	4 333	4 899	5 265	5 215	5 689	5 620	5 499	7.0	4.4	81.6	83.7
Acciones cotizadas	671	790	830	838	977	913	832	9.3	0.2	12.9	12.7
Acciones no cotizadas y otras participaciones	2 394	2 674	2 847	2 738	2 870	2 869	2 883	-0.6	1.3	44.1	43.9
Participaciones en fondos de inversión	1 268	1 435	1 588	1 640	1 842	1 838	1 784	20.0	12.4	24.6	27.1
Planes de seguros de vida y de pensiones	5 804	5 971	6 325	6 467	6 797	6 629	6 672	7.1	5.5	98.0	101.5
Otros activos financieros <sup>6)</sup>	1 105	1 080	1 127	1 120	1 107	1 132	1 139			17.5	17.3
<b>Pasivos</b>	<b>6 982</b>	<b>6 946</b>	<b>6 971</b>	<b>6 991</b>	<b>7 051</b>	<b>7 049</b>	<b>7 084</b>	<b>1.3</b>	<b>1.6</b>	<b>108.0</b>	<b>107.8</b>
Préstamos	6 270	6 219	6 217	6 248	6 247	6 262	6 279	0.7	1.0	96.4	95.5
a corto plazo	331	316	314	315	315	319	309	-0.8	-1.6	4.9	4.7
a largo plazo	5 939	5 903	5 903	5 933	5 932	5 943	5 970	0.8	1.1	91.5	90.8
Otros pasivos <sup>7)</sup>	687	700	725	715	776	758	776	6.3	7.0	11.2	11.8
<b>Activos no financieros</b>	<b>29 834</b>	<b>29 287</b>	<b>29 783</b>	<b>29 602</b>	<b>29 637</b>	<b>29 952</b>	<b>30 367</b>	<b>1.5</b>	<b>2.0</b>	<b>461.6</b>	<b>462.1</b>
de los cuales: riqueza inmobiliaria	27 903	27 355	27 809	27 597	27 635	27 931	28 343	1.4	1.9	431.0	431.3
<b>Patrimonio neto</b>	<b>42 441</b>	<b>42 648</b>	<b>43 861</b>	<b>43 788</b>	<b>44 523</b>	<b>44 626</b>	<b>44 924</b>	<b>2.6</b>	<b>2.4</b>	<b>679.8</b>	<b>683.6</b>
Pro memoria: Deuda <sup>8)</sup>	6 270	6 219	6 217	6 248	6 247	6 262	6 279	0.7	1.0	61.8	61.0

Fuentes: BCE y Eurostat.

1) Hogares e instituciones sin fines de lucro al servicio de los hogares.

2) Las tasas de variación interanual se calculan como  $100 \cdot (x(t) - x(t-4)) / x(t-4)$ , donde  $x(t)$  se refiere al nivel de la operación o el saldo  $x$  a fin de trimestre en el trimestre  $t$ , y  $x(t-4)$  al nivel del mismo tipo de operación o saldo cuatro trimestres antes.

3) Ajuste neto por la variación en la participación neta de los hogares en planes de pensiones (pendientes de cobro-pago).

4) Variación de existencias, adquisiciones menos cesiones de objetos valiosos, y adquisiciones menos cesiones de activos no financieros no producidos (por ejemplo, terrenos).

5) Las tasas de crecimiento interanual de las operaciones financieras se calculan como  $100 \cdot (f(t) + f(t-1) + f(t-2) + f(t-3)) / F(t-4)$ , donde  $f(t)$  se refiere a las operaciones en el trimestre  $t$ , y  $F(t-4)$  al valor de los saldos a fin de trimestre cuatro trimestres antes.

6) Préstamos concedidos, reservas para primas y reservas para siniestros y otras cuentas pendientes de cobro.

7) Pasivos netos contraídos en operaciones con derivados financieros, planes de pensiones y otras cuentas pendientes de pago.

8) La deuda corresponde a los préstamos recibidos y se presenta en porcentaje del producto interior bruto (PIB).



**CUADRO 2. Sociedades no financieras**  
(mm de euros)

Operaciones no financieras	importes acumulados de cuatro trimestres							tasas de variación interanual <sup>1)</sup>		porcentaje del VAB o (VAN) <sup>2)</sup>	
	2012	2013	III 2014	IV 2014	I 2015	II 2015	III 2015	II 2015	III 2015	III 2014	III 2015
<b>Valor añadido bruto (VAB)</b>	5 097	5 154	5 228	5 255	5 290	5 331	5 376	3.1	3.4	100.0	100.0
Valor añadido neto (VAN)	4 103	4 148	4 212	4 234	4 264	4 299	4 337	3.3	3.6	80.6	80.7
<b>Renta empresarial neta</b>	1 273	1 325	1 349	1 344	1 360	1 401	1 433	9.9	9.7	32.0	33.0
Renta neta disponible	74	132	159	148	161	187	218			3.8	5.0
Ajuste por variaciones en el patrimonio neto de fondos de pensiones	.	.	.	.	.	.	.			.	.
<b>Ahorro neto</b>	68	127	153	142	155	181	212			3.6	4.9
<b>Transferencias netas de capital (a cobrar - a pagar)</b>	72	69	78	78	74	73	69			1.5	1.3
Consumo de capital fijo	994	1 006	1 016	1 021	1 026	1 032	1 039	2.3	2.6	19.4	19.3
<b>Formación bruta de capital fijo</b>	1 118	1 104	1 139	1 149	1 160	1 178	1 188	6.3	3.6	21.8	22.1
Adquisiciones netas de otros activos no financieros <sup>3)</sup>	-5	0	2	-5	-9	-13	-16			0.0	-0.3
<b>Inversión no financiera bruta</b>	1 113	1 104	1 144	1 144	1 151	1 165	1 173	5.0	2.8	21.8	21.8
<b>Inversión no financiera neta</b>	120	98	125	123	125	133	134	27.1	3.9	2.4	2.5
<b>Capacidad (+) / necesidad (-) de financiación</b>	21	97	106	97	104	121	147			2.0	2.7
Operaciones financieras	importes acumulados de cuatro trimestres							tasas de crecimiento interanual <sup>4)</sup>		porcentaje del VAB	
	2012	2013	III 2014	IV 2014	I 2015	II 2015	III 2015	II 2015	III 2015	III 2014	III 2015
<b>Inversión financiera</b>	273	412	357	321	470	573	693	3.0	3.6	6.8	12.9
Efectivo y depósitos	91	85	82	38	47	87	101	4.0	4.6	1.6	1.9
Valores representativos de deuda	-20	-35	-22	-26	-51	-21	-20	-7.2	-7.2	-0.4	-0.4
Préstamos	164	53	98	129	177	165	179	4.2	4.5	1.9	3.3
Acciones y otras participaciones	134	74	67	66	205	227	302	2.5	3.3	1.3	5.6
Acciones cotizadas	-4	22	-8	-4	-6	8	12	0.7	1.0	-0.2	0.2
Acciones no cotizadas y otras participaciones	149	52	70	78	198	207	273	2.8	3.7	1.3	5.1
Participaciones en fondos de inversión	-12	-1	5	-7	13	11	16	2.5	3.6	0.1	0.3
Otros activos financieros <sup>5)</sup>	-95	234	133	114	93	115	131			2.5	2.4
<b>Financiación</b>	291	289	278	285	388	460	543	1.6	1.9	5.3	10.1
Valores representativos de deuda	117	83	49	38	48	43	51	3.8	4.3	0.9	1.0
a corto plazo	1	-6	-23	-20	-9	2	6	2.7	9.1	-0.4	0.1
a largo plazo	116	89	72	57	57	42	45	3.8	4.0	1.4	0.8
Préstamos	-22	-48	31	52	97	75	169	0.8	1.9	0.6	3.1
a corto plazo	5	-4	50	55	25	-18	4	-0.7	0.1	1.0	0.1
a largo plazo	-28	-43	-19	-4	72	92	166	1.4	2.5	-0.4	3.1
Acciones y otras participaciones	165	218	210	213	256	302	328	2.1	2.3	4.0	6.1
Acciones cotizadas	37	34	69	70	87	84	52	1.9	1.2	1.3	1.0
Acciones no cotizadas y otras participaciones	128	185	141	143	169	218	276	2.2	2.8	2.7	5.1
Planes de pensiones	1	4	5	5	5	6	6	1.6	1.8	0.1	0.1
Créditos comerciales y anticipos	-49	18	21	18	49	82	59	3.3	2.4	0.4	1.1
Otros pasivos <sup>6)</sup>	79	13	-38	-41	-67	-48	-72			-0.7	-1.3
<b>Capacidad (+) / necesidad (-) de financiación (cuentas financieras)</b>	-19	123	79	36	83	114	150			1.5	2.8
Balance financiero	saldos a fin de período							tasas de variación interanual <sup>1)</sup>		porcentaje del VAB o del PIB <sup>7)</sup>	
	2012	2013	III 2014	IV 2014	I 2015	II 2015	III 2015	II 2015	III 2015	III 2014	III 2015
<b>Inversión financiera</b>	17 955	18 867	19 392	19 740	20 873	20 716	20 513	7.8	5.8	371.0	381.6
Efectivo y depósitos	2 078	2 169	2 198	2 238	2 251	2 277	2 331	6.1	6.0	42.1	43.4
Valores representativos de deuda	327	302	285	271	261	262	251	-10.8	-11.9	5.4	4.7
Préstamos	3 863	3 833	3 951	4 024	4 155	4 158	4 198	6.6	6.3	75.6	78.1
Acciones y otras participaciones	8 064	8 727	9 111	9 198	10 068	9 804	9 505	8.3	4.3	174.3	176.8
Acciones cotizadas	987	1 157	1 181	1 181	1 362	1 335	1 258	11.3	6.5	22.6	23.4
Acciones no cotizadas y otras participaciones	6 673	7 137	7 474	7 570	8 233	8 002	7 780	8.1	4.1	143.0	144.7
Participaciones en fondos de inversión	403	433	456	447	473	467	467	3.8	2.3	8.7	8.7
Otros activos financieros <sup>5)</sup>	3 623	3 836	3 847	4 009	4 138	4 216	4 228			73.6	78.6
<b>Financiación</b>	26 703	27 699	28 281	28 596	30 089	29 937	29 378	5.6	3.9	541.0	546.5
Valores representativos de deuda	1 037	1 089	1 194	1 211	1 269	1 229	1 230	6.6	3.0	22.8	22.9
a corto plazo	77	70	64	53	61	66	67	-0.5	4.8	1.2	1.2
a largo plazo	960	1 018	1 130	1 158	1 208	1 163	1 163	7.0	2.9	21.6	21.6
Préstamos	9 297	9 105	9 139	9 243	9 433	9 450	9 462	3.0	3.5	174.8	176.0
a corto plazo	2 515	2 414	2 479	2 518	2 573	2 595	2 579	3.3	4.0	47.4	48.0
a largo plazo	6 782	6 692	6 660	6 725	6 860	6 855	6 883	2.9	3.3	127.4	128.1
Acciones y otras participaciones	12 598	13 915	14 411	14 464	15 728	15 509	14 989	6.9	4.0	275.7	278.8
Acciones cotizadas	3 423	4 195	4 406	4 503	5 337	5 151	4 809	15.4	9.1	84.3	89.5
Acciones no cotizadas y otras participaciones	9 175	9 719	10 005	9 961	10 391	10 358	10 180	3.1	1.7	191.4	189.4
Planes de pensiones	356	360	363	365	367	368	370	1.6	1.7	7.0	6.9
Créditos comerciales y anticipos	2 488	2 526	2 522	2 576	2 614	2 672	2 649	6.4	5.0	48.2	49.3
Otros pasivos <sup>6)</sup>	927	704	651	736	678	708	678			12.4	12.6
<b>Pro memoria: Deuda<sup>8)</sup></b>	13 178	13 080	13 219	13 396	13 683	13 719	13 711	3.9	3.7	131.5	133.1

Fuentes: BCE y Eurostat.

1) Las tasas de variación interanual se calculan como  $100 \cdot (x(t) - x(t-4)) / x(t-4)$ , donde  $x(t)$  se refiere al nivel de la operación o el saldo  $x$  a fin de trimestre en el trimestre  $t$ , y  $x(t-4)$  al nivel del mismo tipo de operación o saldo cuatro trimestres antes.

2) En porcentaje del valor añadido neto en el caso de la renta empresarial neta y el ahorro neto.

3) Variación de existencias, adquisiciones menos cesiones de objetos valiosos, y adquisiciones menos cesiones de activos no financieros no producidos (por ejemplo, terrenos).

4) Las tasas de crecimiento interanual de las operaciones financieras se calculan como  $100 \cdot (f(t) + f(t-1) + f(t-2) + f(t-3)) / F(t-4)$ , donde  $f(t)$  se refiere a las operaciones en el trimestre  $t$ , y  $F(t-4)$  al valor de los saldos a fin de trimestre cuatro trimestres antes.

5) Otras cuentas pendientes de cobro y reservas para primas y reservas para siniestros.

6) Otras cuentas pendientes de pago sin créditos comerciales y anticipos, pasivos netos contraídos en operaciones con derivados financieros y depósitos.

7) En porcentaje del producto interior bruto en el caso de la deuda.

8) Préstamos recibidos, valores representativos de deuda emitidos, planes de pensiones y créditos comerciales.



CUADRO 3. Administraciones Públicas  
(mm de euros)

Operaciones no financieras	importes acumulados de cuatro trimestres							tasas de variación interanual <sup>1)</sup>		en porcentaje de la renta neta disponible	
	2012	2013	III 2014	IV 2014	I 2015	II 2015	III 2015	II 2015	III 2015	III 2014	III 2015
<b>Renta neta disponible</b>	.	.	.	.	5 290	.	.	.	.	.	.
<b>Gasto en consumo</b>	2 065	2 094	2 121	2 131	2 142	2 153	2 164	2.1	2.0	.	.
<b>Ahorro neto</b>	.	.	.	.	.	.	.	.	.	.	.
Consumo de capital fijo	.	.	.	.	.	.	.	.	.	.	.
<b>Transferencias netas de capital (a cobrar - a pagar)</b>	.	.	.	.	.	.	.	.	.	.	.
<b>Formación bruta de capital fijo</b>	.	.	.	.	.	.	.	.	.	.	.
Adquisiciones netas de otros activos no financieros <sup>2)</sup>	.	.	.	.	.	.	.	.	.	.	.
<b>Capacidad (+) / necesidad (-) de financiación</b>	.	.	.	.	.	.	.	.	.	.	.
Operaciones financieras	importes acumulados de cuatro trimestres							tasas de crecimiento interanual <sup>3)</sup>		en porcentaje de la renta neta disponible	
	2012	2013	III 2014	IV 2014	I 2015	II 2015	III 2015	II 2015	III 2015	III 2014	III 2015
<b>Adquisiciones netas de activos financieros</b>	392	115	61	110	99	-32	106	-0.6	2.2	.	.
<b>Inversión financiera<sup>4)</sup></b>	357	80	98	69	45	-51	22	-1.3	0.6	.	.
Efectivo y depósitos	32	-42	-5	35	39	-20	36	-2.2	4.4	.	.
Valores representativos de deuda	-5	-8	-29	-42	-44	-41	-24	-8.5	-5.3	.	.
Préstamos	259	125	122	70	53	28	22	2.7	2.2	.	.
a corto plazo	33	11	13	11	10	-3	3	-2.3	2.0	.	.
a largo plazo	226	114	109	59	44	31	19	3.6	2.2	.	.
Acciones y otras participaciones	71	5	10	6	-4	-18	-11	-1.1	-0.7	.	.
Acciones cotizadas	4	20	2	-3	-8	-9	-4	-2.8	-1.2	.	.
Acciones no cotizadas y otras participaciones	53	-12	9	7	3	-8	-4	-0.7	-0.3	.	.
Participaciones en fondos de inversión	14	-3	-2	2	2	-1	-4	-0.6	-1.9	.	.
Otros activos financieros <sup>5)</sup>	35	35	-37	40	55	19	84	.	.	.	.
<b>Pasivos netos contraídos</b>	.	.	.	.	.	.	.	.	.	.	.
<b>Financiación<sup>4)</sup></b>	.	.	.	.	.	.	.	.	.	.	.
Efectivo y depósitos	8	3	-7	4	0	14	14	5.0	4.9	.	.
Valores representativos de deuda	295	312	263	242	227	161	198	1.9	2.3	.	.
a corto plazo	-43	-30	-40	-31	-23	-52	-52	-8.3	-8.2	.	.
a largo plazo	338	342	303	273	249	213	250	2.8	3.2	.	.
Préstamos	445	97	128	103	82	18	17	0.7	0.7	.	.
a corto plazo	-31	-33	4	20	62	15	12	5.9	4.7	.	.
a largo plazo	477	130	124	83	19	3	5	0.1	0.2	.	.
Otros pasivos <sup>6)</sup>	.	.	.	.	.	.	.	.	.	.	.
<b>Capacidad (+) / necesidad (-) de financiación (cuentas financieras)</b>	.	.	.	.	.	.	.	.	.	.	.
Balance financiero	saldos a fin de período							tasas de variación interanual <sup>1)</sup>		en porcentaje de la renta neta disponible	
	2012	2013	III 2014	IV 2014	I 2015	II 2015	III 2015	II 2015	III 2015	III 2014	III 2015
<b>Activos financieros</b>	4 564	4 691	4 873	4 923	5 021	4 979	4 947	0.4	1.5	.	.
<b>Inversión financiera<sup>4)</sup></b>	3 698	3 806	3 964	3 995	4 069	4 062	3 996	0.2	0.8	.	.
Efectivo y depósitos	784	745	815	811	887	913	884	1.7	8.6	.	.
Valores representativos de deuda	487	478	458	468	463	450	446	-5.6	-2.7	.	.
Préstamos	844	949	998	1 024	954	966	968	-4.1	-3.0	.	.
a corto plazo	125	137	139	149	141	142	143	-1.7	2.4	.	.
a largo plazo	719	813	858	874	813	823	825	-4.5	-3.8	.	.
Acciones y otras participaciones	1 582	1 634	1 693	1 692	1 765	1 733	1 697	3.6	0.3	.	.
Acciones cotizadas	226	307	296	286	313	296	296	-2.8	0.2	.	.
Acciones no cotizadas y otras participaciones	1 174	1 135	1 189	1 198	1 226	1 216	1 181	4.4	-0.7	.	.
Participaciones en fondos de inversión	183	191	209	208	226	221	221	8.5	5.6	.	.
Otros activos financieros <sup>5)</sup>	866	885	909	929	953	917	950	.	.	.	.
<b>Pasivos</b>	10 929	11 199	12 012	12 160	12 525	12 126	12 296	1.8	2.4	.	.
<b>Financiación<sup>4)</sup></b>	10 190	10 494	11 251	11 433	11 752	11 365	11 490	1.9	2.1	.	.
Efectivo y depósitos	282	284	289	297	287	301	303	4.9	4.7	.	.
Valores representativos de deuda	7 531	7 758	8 475	8 585	8 992	8 625	8 735	2.9	3.1	.	.
a corto plazo	654	622	633	593	619	582	584	-7.8	-7.7	.	.
a largo plazo	6 878	7 136	7 842	7 992	8 373	8 043	8 151	3.8	3.9	.	.
Préstamos	2 377	2 451	2 487	2 551	2 473	2 439	2 452	-1.9	-1.4	.	.
a corto plazo	290	262	253	280	308	266	265	5.9	4.8	.	.
a largo plazo	2 086	2 190	2 234	2 271	2 165	2 173	2 188	-2.8	-2.1	.	.
Otros pasivos <sup>6)</sup>	739	705	761	727	773	761	806	.	.	.	.
<i>Pro memoria: Deuda pública (al valor nominal)</i>	8 786.6	9 047.4	9 280.7	9 308.4	9 447.3	9 456.7	.	.	.	.	.

Fuentes: BCE y Eurostat.

1) Las tasas de variación interanual se calculan como  $100 \cdot (x(t) - x(t-4)) / x(t-4)$ , donde  $x(t)$  se refiere al nivel de la operación o el saldo  $x$  a fin de trimestre en el trimestre  $t$ , y  $x(t-4)$  al nivel del mismo tipo de operación o saldo cuatro trimestres antes.

2) Variación de existencias, adquisiciones menos cesiones de objetos valiosos, y adquisiciones menos cesiones de activos no financieros no producidos.

3) Las tasas de crecimiento interanual de las operaciones financieras se calculan como  $100 \cdot (f(t) + f(t-1) + f(t-2) + f(t-3)) / F(t-4)$ , donde  $f(t)$  se refiere a las operaciones en el trimestre  $t$ , y  $F(t-4)$  al valor de los saldos a fin de trimestre cuatro trimestres antes.

4) De conformidad con las convenciones vigentes, la financiación de las Administraciones Públicas excluye los pasivos netos contraídos en operaciones con derivados financieros, las acciones y otras participaciones, los planes de pensiones y otras cuentas pendientes de pago, y la inversión financiera de este sector excluye derivados financieros, las reservas para primas y reservas para siniestros y otras cuentas pendientes de cobro.

5) Otras cuentas pendientes de cobro, derivados financieros y reservas para primas y reservas para siniestros.

6) Otras cuentas pendientes de pago, reservas de los fondos de pensiones, derivados financieros y acciones no cotizadas y otras participaciones.

CUADRO 4. Instituciones financieras  
(mm de euros)

Operaciones no financieras	importes acumulados de cuatro trimestres							tasas de variación interanual <sup>1)</sup>		porcentaje del VAB o VAN <sup>2)</sup>	
	2012	2013	III 2014	IV 2014	I 2015	II 2015	III 2015	II 2015	III 2015	III 2014	III 2015
<b>Valor añadido bruto (VAB)</b>	435	438	446	449	5 290	452	451	0.6	-0.1	100.0	100.0
Valor añadido neto (VAN)	390	392	401	404	405	406	405	0.5	-0.4	89.9	89.8
<b>Renta empresarial neta<sup>3)</sup></b>	458	385	398	408	406	404	383	-1.3	-23.7	99.3	94.4
Renta neta disponible	250	174	182	203	203	186	160			45.4	39.6
Ajuste por variaciones en el patrimonio neto de fondos de pensiones	.	.	.	.	.	.	.			.	.
<b>Ahorro neto</b>	175	99	104	123	125	110	85			25.9	21.0
<b>Transferencias netas de capital (a cobrar - a pagar)</b>	.	.	.	.	.	.	.			.	.
Consumo de capital fijo	45	45	45	45	46	46	46	2.1	2.2	10.1	10.2
<b>Formación bruta de capital fijo</b>	48	44	45	44	45	43	45	-13.9	19.5	10.1	10.0
Adquisiciones netas de otros activos no financieros <sup>4)</sup>	-3	2	-1	-1	-1	30	31			-0.3	6.8
<b>Capacidad (+) / necesidad (-) de financiación</b>	.	.	.	.	.	.	.			.	.
Operaciones financieras	importes acumulados de cuatro trimestres							tasas de crecimiento interanual <sup>5)</sup>		porcentaje del VAB	
	2012	2013	III 2014	IV 2014	I 2015	II 2015	III 2015	II 2015	III 2015	III 2014	III 2015
<b>Inversión financiera</b>	1 193	-1 060	190	871	1 851	1 747	2 090	2.8	3.3	42.5	463.0
Efectivo y depósitos	75	-1 853	-941	-457	45	127	427	1.0	3.5	-211.0	94.7
Valores representativos de deuda	454	137	304	438	501	469	552	3.3	3.8	68.3	122.3
a corto plazo	-37	-153	-21	5	-66	-87	-103	-9.5	-10.9	-4.7	-22.8
a largo plazo	491	290	325	433	567	556	655	4.2	4.9	73.0	145.1
Préstamos	279	-177	-47	101	344	226	157	1.3	0.9	-10.5	34.9
a corto plazo	93	-145	-10	91	196	70	-29	2.0	-0.8	-2.2	-6.4
a largo plazo	185	-32	-37	10	148	156	186	1.1	1.3	-8.3	41.3
Acciones y otras participaciones	329	905	792	589	678	746	799	5.0	5.2	177.6	177.1
Otros activos financieros <sup>6)</sup>	57	-71	81	201	284	179	154			18.1	34.1
<b>Financiación</b>	.	.	.	.	.	.	.			.	.
Efectivo y depósitos	225	-1 936	-982	-350	326	573	882	2.6	4.0	-220.2	195.3
Valores representativos de deuda	-51	-493	-375	-338	-331	-432	-349	-5.3	-4.2	-84.0	-77.2
a corto plazo	-35	-155	-52	-25	-64	-105	-106	-14.5	-14.7	-11.7	-23.4
a largo plazo	-17	-338	-323	-313	-267	-328	-243	-4.4	-3.2	-72.3	-53.8
Préstamos	224	5	13	78	223	165	61	3.8	1.4	2.8	13.6
a corto plazo	128	-81	-38	86	177	84	19	5.8	1.3	-8.6	4.3
a largo plazo	96	86	51	-8	46	81	42	2.8	1.4	11.5	9.3
Acciones y otras participaciones	512	949	905	718	947	965	1 072	5.6	6.1	202.9	237.4
Acciones cotizadas	26	31	48	54	46	24	17	1.8	1.3	10.7	3.7
Acciones no cotizadas y otras participaciones	167	526	214	22	142	201	413	2.8	5.8	48.0	91.6
Participaciones en fondos de inversión	319	392	643	642	758	740	642	8.5	7.0	144.2	142.1
Seguros de vida y fondos de pensiones	159	200	259	287	306	291	275	3.9	3.6	58.1	60.9
Otros pasivos <sup>7)</sup>	.	.	.	.	.	.	.			.	.
<b>Capacidad (+) / necesidad (-) de financiación (cuentas financieras)</b>	.	.	.	.	.	.	.			.	.
Balance financiero	saldos a fin de período							tasas de variación interanual <sup>1)</sup>			
	2012	2013	III 2014	IV 2014	I 2015	II 2015	III 2015	II 2015	III 2015		
<b>Inversión financiera</b>	62 221	60 686	62 824	64 819	68 272	67 290	67 184	8.6	6.9		
Efectivo y depósitos	14 445	12 460	12 161	12 315	12 890	12 717	12 850	4.2	5.7		
Valores representativos de deuda	13 435	13 361	14 377	14 702	15 463	15 093	15 215	7.4	5.8		
a corto plazo	995	811	944	886	1 003	943	909	2.5	-3.7		
a largo plazo	12 440	12 550	13 433	13 816	14 460	14 150	14 307	7.8	6.5		
Préstamos	18 316	17 846	18 035	18 309	18 780	18 665	18 616	4.2	3.2		
a corto plazo	3 728	3 398	3 521	3 587	3 852	3 782	3 675	7.5	4.4		
a largo plazo	14 588	14 448	14 514	14 722	14 927	14 884	14 940	3.4	2.9		
Acciones y otras participaciones	13 216	14 388	15 419	16 690	18 057	17 834	17 484	18.5	13.4		
Otros activos financieros <sup>6)</sup>	2 809	2 631	2 833	2 804	3 082	2 981	3 019				
<b>Financiación</b>	61 477	60 141	62 017	63 803	67 167	66 274	66 267	8.2	6.9		
Efectivo y depósitos	24 589	22 544	22 264	22 485	23 247	23 255	23 405	4.4	5.1		
Valores representativos de deuda	8 789	8 193	8 226	8 320	8 444	8 329	8 287	1.3	0.7		
a corto plazo	808	658	718	661	718	652	634	-9.9	-11.7		
a largo plazo	7 981	7 535	7 508	7 659	7 726	7 677	7 652	2.4	1.9		
Préstamos	4 443	4 277	4 397	4 607	4 867	4 740	4 755	9.7	8.1		
a corto plazo	1 622	1 396	1 453	1 532	1 656	1 577	1 537	10.3	5.8		
a largo plazo	2 821	2 881	2 944	3 074	3 212	3 163	3 218	9.5	9.3		
Acciones y otras participaciones	15 068	16 348	17 642	18 764	20 320	19 928	19 645	16.0	11.4		
Acciones cotizadas	963	1 226	1 338	1 445	1 669	1 535	1 376	16.8	2.8		
Acciones no cotizadas y otras participaciones	6 622	7 034	7 187	7 942	8 205	8 075	8 313	13.6	15.7		
Participaciones en fondos de inversión	7 484	8 088	9 117	9 376	10 446	10 317	9 956	17.9	9.2		
Seguros de vida y fondos de pensiones	6 869	7 098	7 538	7 691	8 082	7 947	8 024	7.5	6.4		
Otros pasivos <sup>7)</sup>	1 718	1 681	1 950	1 937	2 205	2 076	2 152				

Fuentes: BCE y Eurostat.

1) Las tasas de variación interanual se calculan como  $100 \cdot (x(t) - x(t-4)) / x(t-4)$ , donde  $x(t)$  se refiere al nivel de la operación o el saldo  $x$  a fin de trimestre  $t$ , y  $x(t-4)$  al nivel del mismo tipo de operación o saldo cuatro trimestres antes.

2) En porcentaje del valor añadido neto en el caso de la renta empresarial neta y el ahorro neto.

3) Estimación del BCE.

4) Variación de existencias, adquisiciones menos cesiones de objetos valiosos, y adquisiciones menos cesiones de activos no financieros no producidos (por ejemplo, terrenos).

5) Las tasas de crecimiento interanual de las operaciones financieras se calculan como  $100 \cdot (f(t) + f(t-1) + f(t-2) + f(t-3)) / F(t-4)$ , donde  $f(t)$  se refiere a las operaciones en el trimestre  $t$ , y  $F(t-4)$  al valor de los saldos a fin de trimestre cuatro trimestres antes.

6) Oro monetario y DEG, otras cuentas pendientes de cobro y reservas para primas y reservas para siniestros.

7) Oro monetario y DEG, otras cuentas pendientes de pago y pasivos netos contraídos en operaciones con derivados financieros.