

NOTA DE PRENSA

11 de marzo de 2015

Estadísticas de emisiones de valores de la zona del euro: Enero de 2015

La tasa de variación interanual del saldo vivo de los valores representativos de deuda emitidos por residentes en la zona del euro se situó en el -0,5% en enero de 2015, sin variación con respecto a diciembre. Por lo que respecta al saldo vivo de las acciones cotizadas emitidas por residentes en la zona del euro, la tasa de crecimiento interanual se situó en el 1,4% en enero de 2015, frente al 1,5% de diciembre.

La emisión bruta de valores representativos de deuda por residentes en la zona del euro ascendió a un total de 619 mm de euros en enero de 2015. Las amortizaciones se cifraron en 559 mm de euros y las emisiones netas fueron de 93 mm de euros¹. La tasa de variación interanual del saldo vivo de los valores representativos de deuda emitidos por residentes en la zona del euro se situó en el -0,5% en enero de 2015, sin variación con respecto a diciembre (véanse cuadro 1 y gráficos 1 y 3).

La tasa de variación interanual del saldo vivo de los valores representativos de deuda a corto plazo descendió desde el -0,4% registrado en diciembre de 2014 hasta el -3,6% en enero. Por lo que se refiere a los valores representativos de deuda a largo plazo, la tasa de crecimiento interanual fue del -0,3% en enero de 2015, frente al -0,5% de diciembre. La tasa de crecimiento interanual del saldo vivo de los valores representativos de deuda a largo plazo a tipo de interés fijo aumentó desde el -1,9% observado en diciembre de 2014 hasta el 2,2% en enero. La tasa de variación interanual del saldo vivo de los valores representativos de deuda a largo plazo a tipo de interés variable se redujo desde el -7,8% de diciembre de 2014 hasta el -8,6% en enero (véanse cuadro 1 y gráfico 3).

¹ Dado que, por falta de datos, no se dispone de una desagregación completa de las emisiones netas en emisiones brutas y amortizaciones, la diferencia entre las emisiones brutas y las amortizaciones en cifras agregadas puede no coincidir con las emisiones netas agregadas.

En lo que respecta al detalle por sectores, la tasa de crecimiento interanual del saldo vivo de los valores representativos de deuda emitidos por las sociedades no financieras descendió desde el 5,5% registrado en diciembre de 2014 hasta el 3,6% en enero. En el sector de instituciones financieras monetarias (IFM), esta tasa de variación se situó en el -8,3% en enero de 2015, frente al -8,2% de diciembre. La tasa de variación interanual del saldo vivo de los valores representativos de deuda emitidos por las instituciones financieras distintas de las IFM se incrementó desde el 1,4% registrado en diciembre de 2014 hasta el 1,8% en enero. En el caso de las Administraciones Públicas, esta tasa de crecimiento fue del 3,1% en enero de 2015, frente al 3% de diciembre (véanse cuadro 2 y gráfico 4).

La tasa de variación interanual del saldo vivo de los valores representativos de deuda a corto plazo emitidos por las IFM se redujo desde el 1,6% registrado en diciembre de 2014 hasta el -2,2% en enero. La tasa de variación interanual del saldo vivo de los valores representativos de deuda a largo plazo emitidos por este sector fue del -9% en enero de 2015, frente al -9,2% de diciembre (véase cuadro 2).

En cuanto al detalle por monedas, la tasa de variación interanual del saldo vivo de los valores representativos de deuda denominados en euros se situó en el -1,8% en enero de 2015, sin variación con respecto a diciembre. Por lo que respecta a los valores representativos de deuda denominados en otras monedas, esta tasa de crecimiento se redujo desde el 9,2% observado en diciembre de 2014 hasta el 8,6% en enero (véase cuadro 1).

La emisión bruta de acciones cotizadas por residentes en la zona del euro ascendió a un total de 9,2 mm de euros en enero de 2015. Las amortizaciones se cifraron en 4,9 mm de euros y las emisiones netas ascendieron a 4,3 mm de euros. La tasa de crecimiento interanual del saldo vivo de las acciones cotizadas emitidas por residentes en la zona del euro (excluidos los cambios de valoración) se situó en el 1,4% en enero de 2015, frente al 1,5% de diciembre. La tasa de crecimiento interanual de las acciones cotizadas emitidas por las sociedades no financieras fue del 0,7% en enero de 2015, frente al 0,8% registrado en diciembre. En el caso de las IFM, la tasa de crecimiento correspondiente se redujo desde el 7,2% observado en diciembre de 2014 hasta el 6,9% en enero. Por lo que se refiere a las instituciones financieras distintas de las IFM, esta tasa de crecimiento descendió desde el 1,6% registrado en diciembre de 2014

hasta el 1,2% en enero (véanse cuadro 4 y gráfico 6).

El valor de mercado del saldo vivo de las acciones cotizadas emitidas por residentes en la zona del euro ascendía a un total de 6.486 mm de euros a finales de enero de 2015. En comparación con los 5.552 mm de euros de finales de enero de 2014, ello supone un incremento interanual del 16,8% en el valor del saldo de acciones cotizadas en enero de 2015, frente al 5,5% de diciembre.

Salvo indicación en contrario, los datos se refieren a estadísticas sin desestacionalizar. Además de la evolución correspondiente a enero de 2015, esta nota de prensa incorpora revisiones poco significativas de los datos correspondientes a períodos anteriores. Las tasas de crecimiento interanual se basan en las operaciones financieras que se producen cuando una unidad institucional contrae o cancela pasivos y no se ven afectadas por ningún otro cambio que no se derive de operaciones.

En las páginas sobre «Monetary and financial statistics» de la sección «Statistics» del sitio web del BCE (<http://www.ecb.europa.eu/stats/money/securities/html/index.en.html>) se presenta un conjunto completo de estadísticas de emisiones de valores actualizadas. Estos datos, así como los datos de la zona del euro según la composición de la zona en el período de referencia, pueden descargarse utilizando la herramienta Statistical Data Warehouse (SDW) del BCE. Los cuadros y gráficos que acompañan a la presente nota de prensa también pueden consultarse en la sección «reports» (informes) del SDW (<http://sdw.ecb.europa.eu/reports.do?node=1000002753>).

La próxima nota de prensa sobre las estadísticas de emisiones de valores de la zona del euro se publicará el 14 de abril de 2015.

**Persona de contacto para consultas de los medios de comunicación:
Stefan Ruhkamp, tel.: +49 69 1344 5057.**

Banco Central Europeo Dirección General de Comunicación y Servicios Lingüísticos
División de Relaciones con los Medios de Comunicación Globales, Sonnemannstrasse 20, 60314 Frankfurt am Main, Alemania
Tel.: +49 69 1344 7455, correo electrónico: media@ecb.europa.eu, sitio web: www.ecb.europa.eu

Se permite su reproducción, siempre que se cite la fuente.

Traducción al español: Banco de España.

Cuadro 1 Valores representativos de deuda emitidos por residentes en la zona del euro. Detalle por moneda y plazo a la emisión¹⁾
(mm de euros; valores nominales)

	Saldos vivos	Emisiones netas	Emisiones brutas	Amortizaciones	Emisiones netas ³⁾	Saldos vivos	Emisiones brutas	Amortizaciones	Emisiones netas ³⁾	Saldos vivos	Emisiones brutas	Amortizaciones	Emisiones netas ³⁾	Tasas de crecimiento interanual de los saldos vivos ⁵⁾											
	Ene.14		Feb. 2014 - Ene. 2015 ⁴⁾			Diciembre 2014				Enero 2015				2013	2014	2014 I	2014 II	2014 III	2014 IV	2014 Ago	2014 Sep	2014 Oct	2014 Nov	2014 Dic	2015 Ene
	Total	16.503,1	95,0	597,2	614,8	-7,3	16.416,5	450,0	616,1	-164,9	16.584,7	618,6	559,4	93,3	-0,4	-0,6	-0,8	-0,7	-0,2	-0,7	-0,3	-0,4	-0,6	-0,9	-0,5
de los cuales																									
denominados en euros	14.515,8	32,6	482,6	507,7	-21,6	14.282,6	340,6	495,8	-149,9	14.316,6	469,0	449,3	34,9	-1,1	-1,3	-1,3	-1,2	-1,0	-1,8	-1,0	-1,3	-1,7	-2,0	-1,8	-1,8
denominados en otras monedas	1.987,3	62,4	114,6	107,1	14,3	2.134,0	109,3	120,3	-15,1	2.268,1	149,5	110,0	58,3	4,6	4,7	2,9	2,7	5,6	7,6	5,3	6,5	7,3	7,6	9,2	8,6
A corto plazo	1.344,0	101,2	381,3	385,0	-4,1	1.249,5	320,3	372,8	-53,3	1.314,4	359,9	304,9	58,0	-9,6	-5,7	-7,9	-6,3	-4,2	-4,1	-4,1	-4,5	-5,0	-4,7	-0,4	-3,6
de los cuales																									
denominados en euros	1.099,9	70,3	297,1	302,5	-6,2	990,1	230,4	279,2	-48,7	1.025,3	258,1	223,8	35,1	-12,4	-6,1	-8,5	-5,6	-4,3	-5,9	-3,9	-5,4	-6,3	-6,8	-3,8	-6,7
denominados en otras monedas	244,1	30,9	84,3	82,5	2,1	259,4	89,9	93,6	-4,6	289,1	101,8	81,0	22,9	6,5	-3,7	-4,9	-9,6	-3,9	4,0	-4,7	-0,7	0,6	4,8	15,8	9,9
A largo plazo ²⁾	15.159,1	-6,2	215,8	229,8	-3,3	15.167,1	129,7	243,3	-111,7	15.270,4	258,6	254,5	35,3	0,5	-0,1	-0,2	-0,2	0,1	-0,4	0,0	0,0	-0,2	-0,6	-0,5	-0,3
de los cuales																									
denominados en euros	13.415,9	-37,7	185,5	205,2	-15,4	13.292,5	110,2	216,7	-101,2	13.291,3	210,9	225,5	-0,2	0,1	-0,9	-0,7	-0,8	-0,7	-1,4	-0,8	-0,9	-1,3	-1,6	-1,7	-1,4
denominados en otras monedas	1.743,2	31,6	30,3	24,6	12,2	1.874,6	19,4	26,7	-10,5	1.979,1	47,7	29,0	35,5	4,3	5,9	4,0	4,5	7,0	8,1	6,8	7,6	8,2	8,0	8,4	8,4
de los cuales a tipo de interés fijo	10.693,5	-7,5	149,5	130,4	19,6	11.009,5	78,9	84,5	-2,5	11.108,6	196,4	169,5	27,5	3,3	1,9	1,8	1,9	2,1	1,6	1,8	2,0	1,5	1,4	1,9	2,2
denominados en euros	9.454,1	-26,5	130,0	116,1	14,4	9.651,4	63,6	70,4	-2,2	9.678,7	168,7	149,0	18,2	3,0	1,5	1,6	1,7	1,7	1,1	1,4	1,5	1,0	1,0	1,4	1,8
denominados en otras monedas	1.241,1	19,1	19,5	14,3	5,2	1.359,5	15,2	14,1	-0,3	1.431,6	27,7	20,5	9,3	5,7	4,5	4,0	3,3	5,2	5,5	5,5	5,6	5,6	5,1	5,9	4,9
de los cuales a tipo de interés variable	3.998,4	1,1	53,3	81,3	-28,7	3.710,2	39,6	130,2	-95,8	3.660,5	43,3	73,3	-30,7	-7,2	-5,4	-5,0	-5,3	-5,1	-6,2	-5,1	-5,4	-5,6	-6,5	-7,8	-8,6
denominados en euros	3.567,2	-4,1	45,0	72,4	-28,2	3.290,8	37,7	119,0	-85,1	3.228,2	26,9	65,9	-41,0	-7,5	-6,1	-5,8	-6,1	-5,7	-7,0	-5,6	-6,1	-6,4	-7,2	-8,4	-9,5
denominados en otras monedas	429,5	5,1	8,4	8,9	-0,5	417,9	1,9	11,2	-10,7	430,5	16,4	7,4	10,4	-4,0	0,9	1,7	1,6	0,5	-0,1	-1,1	0,5	1,1	-0,4	-2,6	-1,4

Fuente: Estadísticas de emisiones de valores, BCE.

1) "A corto plazo" se refiere a los valores con un plazo a la emisión inferior o igual a un año, aun cuando se emitan en el marco de programas de emisión a más largo plazo. Los valores con plazo a la emisión superior a un año, o con fecha de amortización opcional, siendo la última superior a un año, o con fecha indefinida de amortización se clasifican como "a largo plazo".

2) La diferencia residual entre el total de valores representativos de deuda a largo plazo y los valores representativos de deuda a largo plazo a tipo de interés fijo y a tipo de interés variable consiste en bonos cupón cero y efectos de revalorización.

3) Dado que no siempre se dispone de una desagregación de las emisiones netas en emisiones brutas y amortizaciones, la diferencia entre las emisiones brutas y las amortizaciones en cifras agregadas puede no coincidir con las emisiones netas agregadas.

4) Medias mensuales de las operaciones durante el período.

5) Las tasas de crecimiento interanual se basan en las operaciones financieras que se producen cuando una unidad institucional contrae o cancela pasivos. Por lo tanto, las tasas de crecimiento interanual excluyen el efecto de las reclasificaciones, las revalorizaciones, las variaciones del tipo de cambio y otros cambios que no se deriven de operaciones.

Cuadro 2 Valores representativos de deuda emitidos por residentes en la zona del euro denominados en todas las monedas, por sector emisor¹⁾ y plazo²⁾
(mm de euros; valores nominales)

	Saldos vivos	Emisiones netas	Emisiones brutas	Amortizaciones	Emisiones netas ³⁾	Saldos vivos	Emisiones brutas	Amortizaciones	Emisiones netas ³⁾	Saldos vivos	Emisiones brutas	Amortizaciones	Emisiones netas ³⁾	Tasas de crecimiento interanual de los saldos vivos ⁵⁾											
	Ene.14		Feb. 2014 - Ene. 2015 ⁴⁾			Diciembre 2014				Enero 2015				2013	2014	2014 I	2014 II	2014 III	2014 IV	2014 Ago	2014 Sep	2014 Oct	2014 Nov	2014 Dic	2015 Ene
Total	16.503,1	95,0	597,2	614,8	-7,3	16.416,5	450,0	616,1	-164,9	16.584,7	618,6	559,4	93,3	-0,4	-0,6	-0,8	-0,7	-0,2	-0,7	-0,3	-0,4	-0,6	-0,9	-0,5	-0,5
IFM	4.913,0	28,8	257,1	291,0	-33,9	4.528,4	210,1	264,5	-54,4	4.585,7	246,6	225,5	21,2	-6,9	-7,7	-8,1	-7,4	-7,1	-8,1	-7,1	-6,9	-8,2	-8,5	-8,2	-8,3
A corto plazo	526,9	55,5	193,7	194,6	-0,9	483,0	167,8	178,1	-10,4	526,4	166,8	129,4	37,4	-16,3	-6,6	-9,1	-7,4	-6,0	-3,7	-4,5	-5,8	-4,7	-4,0	1,6	-2,2
A largo plazo	4.386,1	-26,7	63,4	96,4	-33,0	4.045,4	42,4	86,4	-44,0	4.059,3	79,8	96,1	-16,3	-5,6	-7,8	-7,9	-7,4	-7,2	-8,6	-7,4	-7,1	-8,6	-9,1	-9,2	-9,0
de las cuales																									
a tipo de interés fijo	2.624,8	-18,2	33,2	47,5	-14,3	2.473,2	17,0	28,6	-11,6	2.506,2	55,8	45,7	10,1	-3,2	-6,4	-5,9	-6,2	-6,1	-7,4	-6,5	-6,2	-7,6	-7,7	-7,6	-6,6
a tipo de interés variable	1.554,0	-6,2	24,8	41,2	-16,3	1.385,8	19,7	49,0	-29,3	1.368,2	19,8	42,9	-23,2	-7,6	-8,2	-8,5	-6,9	-7,6	-9,9	-7,8	-7,5	-9,6	-10,6	-11,5	-12,6
Instituciones distintas de IFM	4.290,4	46,3	126,9	129,2	8,0	4.371,3	100,1	160,6	-59,3	4.444,6	115,2	105,2	44,0	2,1	0,9	0,3	0,0	1,5	1,7	1,5	1,0	1,8	1,7	2,3	2,2
de las cuales																									
Instituciones financieras distintas de IFM	3.280,0	23,4	75,6	80,8	5,0	3.316,7	60,6	113,7	-54,5	3.372,7	71,9	64,7	39,0	-0,5	-0,8	-2,0	-1,8	-0,1	0,7	-0,3	-0,4	0,8	0,8	1,4	1,8
A corto plazo	131,7	8,8	33,2	33,7	-0,9	119,9	24,1	40,8	-17,4	125,8	27,0	23,3	6,6	-0,8	-15,2	-22,3	-14,7	-11,2	-12,0	-11,5	-15,3	-10,3	-14,2	-6,6	-8,1
A largo plazo	3.148,3	14,6	42,4	47,1	5,9	3.196,8	36,5	72,9	-37,1	3.246,8	45,0	41,5	32,4	-0,5	-0,2	-1,0	-1,3	0,3	1,2	0,2	0,3	1,2	1,4	1,7	2,3
de las cuales																									
a tipo de interés fijo	1.346,8	-6,6	23,5	16,4	7,5	1.478,4	16,2	19,0	0,3	1.515,4	23,0	14,1	9,5	6,9	3,2	1,8	2,6	3,8	4,5	3,6	4,0	4,5	4,3	5,4	6,6
a tipo de interés variable	1.674,5	3,2	14,9	28,4	-14,2	1.528,9	14,8	50,8	-41,2	1.494,6	15,1	23,2	-8,8	-9,4	-8,5	-7,2	-9,2	-8,9	-8,7	-9,0	-9,0	-8,5	-8,3	-9,4	-10,1
Sociedades no financieras	1.010,5	22,9	51,3	48,4	3,0	1.054,6	39,5	46,9	-4,7	1.072,0	43,2	40,5	5,1	11,8	6,8	8,5	6,4	7,3	5,1	7,4	5,8	5,1	4,6	5,5	3,6
A corto plazo	78,8	11,9	37,2	38,2	-1,0	58,4	28,3	39,2	-11,0	65,8	35,0	27,7	7,3	-0,4	-13,0	-6,2	-19,2	-13,7	-12,0	-12,0	-15,5	-11,5	-10,8	-12,0	-16,0
A largo plazo	931,6	10,9	14,1	10,2	4,1	996,2	11,2	7,7	6,2	1.006,2	8,3	12,8	-2,3	13,2	8,6	9,9	8,9	9,3	6,6	9,3	7,8	6,6	5,9	6,7	5,3
de las cuales																									
a tipo de interés fijo	835,6	7,9	12,2	8,8	3,4	889,1	9,4	6,4	2,9	901,1	7,5	9,2	-1,7	13,9	8,5	9,8	8,8	9,1	6,4	9,2	7,8	6,5	5,8	6,0	4,8
a tipo de interés variable	92,1	2,9	1,7	1,3	0,4	100,2	1,8	1,2	0,6	97,9	0,7	3,5	-2,8	5,1	10,6	12,2	12,0	10,0	8,4	9,7	6,1	6,7	9,8	11,6	5,1
Administraciones Públicas	7.299,7	19,9	213,2	194,6	18,6	7.516,8	139,7	191,0	-51,3	7.554,4	256,8	228,7	28,1	3,2	3,5	3,9	3,7	3,5	3,0	3,4	3,3	3,1	2,8	3,0	3,1
de las cuales																									
Administración Central	6.624,2	25,2	177,0	159,5	17,6	6.823,7	95,5	144,9	-49,4	6.858,7	206,8	177,6	29,2	3,6	3,9	4,4	4,2	3,7	3,1	3,6	3,3	3,3	2,9	3,1	3,2
A corto plazo	552,7	23,8	91,7	92,7	-1,0	537,8	66,2	85,9	-19,7	542,7	94,2	90,0	4,2	-2,4	-0,5	-2,4	0,3	0,9	-0,9	0,0	0,6	-2,4	-1,3	1,5	-2,1
A largo plazo	6.071,5	1,4	85,3	66,8	18,5	6.285,9	29,3	59,0	-29,7	6.316,0	112,6	87,6	25,0	4,3	4,3	5,1	4,6	4,0	3,5	3,9	3,6	3,8	3,3	3,3	3,7
de las cuales																									
a tipo de interés fijo	5.435,9	13,9	72,4	52,0	20,5	5.679,3	27,4	27,4	0,0	5.698,8	100,8	86,1	14,6	4,6	4,6	4,8	4,8	4,5	4,3	4,2	4,4	4,2	4,2	4,5	4,5
a tipo de interés variable	507,3	3,1	9,5	6,8	2,8	542,6	1,9	14,8	-12,9	545,5	4,0	1,4	2,6	-1,3	11,9	12,8	11,3	13,3	10,5	14,4	11,1	14,0	8,8	6,7	6,5
Otras Administraciones Públicas	675,5	-5,2	36,1	35,1	1,0	693,2	44,2	46,1	-1,9	695,7	50,0	51,1	-1,1	-1,3	0,4	-0,7	-1,0	1,6	1,8	1,4	3,1	1,7	1,4	1,2	1,8
A corto plazo	53,9	1,1	25,5	25,7	-0,2	50,4	33,9	28,7	5,2	53,7	36,9	34,5	2,5	-29,7	-13,3	-13,2	-18,6	-9,1	-11,1	-11,5	0,3	-15,4	-14,7	-6,5	-4,0
A largo plazo	621,6	-6,4	10,6	9,4	1,2	642,8	10,3	17,4	-7,1	642,0	13,0	16,6	-3,6	2,5	1,6	0,5	0,7	2,5	2,8	2,5	3,3	3,0	2,8	1,9	2,3
de las cuales																									
a tipo de interés fijo	450,5	-4,5	8,2	5,6	2,6	489,6	9,0	3,0	6,0	487,2	9,3	14,3	-5,1	4,1	3,6	1,9	2,5	4,5	5,7	4,6	5,9	5,1	5,5	6,9	6,9
a tipo de interés variable	170,4	-1,9	2,4	3,7	-1,4	152,7	1,3	14,3	-12,9	154,3	3,8	2,3	1,5	-0,9	-3,5	-2,7	-3,9	-2,7	-4,8	-3,0	-3,6	-2,6	-4,3	-11,4	-9,6

Fuente: Estadísticas de emisiones de valores, BCE.

- 1) Correspondencia con los códigos de sector SEC 2010: IFM (incluido el Eurosistema) comprende el BCE y los bancos centrales nacionales de la zona del euro (S.121) y las sociedades de depósitos, excepto el banco central (S. 122); instituciones financieras distintas de IFM comprende otros intermediarios financieros, excepto las compañías de seguros y los fondos de pensiones (S. 125), auxiliares financieros (S. 126), instituciones financieras de ámbito limitado y prestamistas de dinero (S. 127) y compañías de seguros (S. 128); sociedades no financieras (S. 11); Administración Central (excluidos los fondos de la seguridad social) (S. 1311); otras Administraciones Públicas comprende la Administración regional (excluidos los fondos de la seguridad social) (S. 1312), la Administración local (excluidos los fondos de la seguridad social) (S. 1313) y los fondos de la Seguridad Social (S. 1314).
- 2) La diferencia residual entre el total de valores representativos de deuda a largo plazo y los valores representativos de deuda a largo plazo a tipo de interés fijo y a tipo de interés variable consiste en bonos cupón cero y efectos de revalorización.
- 3) Dado que no siempre se dispone de una desagregación de las emisiones netas en emisiones brutas y amortizaciones, la diferencia entre las emisiones brutas y las amortizaciones en cifras agregadas puede no coincidir con las emisiones netas agregadas.
- 4) Medias mensuales de las operaciones durante el período.
- 5) Las tasas de crecimiento interanual se basan en las operaciones financieras que se producen cuando una unidad institucional contrae o cancela pasivos. Por lo tanto, las tasas de crecimiento interanual excluyen el efecto de las reclasificaciones, las revalorizaciones, las variaciones del tipo de cambio y otros cambios que no se deriven de operaciones.

Cuadro 3 Valores representativos de deuda emitidos por residentes en la zona del euro denominados en todas las monedas. Detalle por sector emisor¹⁾ y plazo, datos desestacionalizados (mm de euros; valores nominales)

	Saldos vivos	Emisiones netas					Tasas de crecimiento de tres meses anualizadas de los saldos vivos ²⁾												
	Ene. 2015	Ene. 2014	Oct. 2014	Nov. 2014	Dic. 2014	Ene. 2015	2014 Feb	2014 Mar	2014 Abr	2014 May	2014 Jun	2014 Jul	2014 Ago	2014 Sep	2014 Oct	2014 Nov	2014 Dic	2015 Ene	
Total	16.632,6	70,1	-74,7	-37,5	-59,4	68,8	-1,2	0,9	-1,6	-0,7	1,2	2,2	0,5	-0,1	-2,0	-2,3	-4,1	-0,7	
A corto plazo	1.313,9	71,1	-24,3	-17,2	-22,6	26,8	0,9	27,2	-0,9	-7,2	-2,0	6,4	6,4	-3,7	-14,9	-17,1	-17,8	-3,9	
A largo plazo	15.318,8	-1,0	-50,4	-20,4	-36,8	42,1	-1,4	-1,1	-1,7	-0,1	1,5	1,9	0,0	0,2	-0,8	-0,9	-2,8	-0,4	
IFM	4.590,7	12,6	-79,4	-32,2	-35,1	4,4	-7,5	-7,2	-10,4	-8,5	-6,8	-8,0	-8,0	-6,7	-9,4	-10,2	-12,0	-5,4	
A corto plazo	521,8	43,5	-3,5	-9,1	-7,0	24,8	11,7	34,3	-9,0	-14,1	2,8	3,3	8,3	-9,7	-9,1	-18,2	-14,6	6,9	
A largo plazo	4.068,9	-31,0	-76,0	-23,1	-28,1	-20,4	-9,5	-10,9	-10,6	-7,8	-7,9	-9,3	-9,8	-6,3	-9,4	-9,1	-11,7	-6,8	
Instituciones distintas de IFM de las cuales	4.438,1	45,4	13,0	-5,2	-57,3	43,4	-2,8	4,0	-3,6	1,2	5,5	14,0	7,4	4,5	1,2	1,2	-4,5	-1,8	
Instituciones financieras distintas de IFM	3.362,4	24,0	12,6	-7,3	-61,2	39,5	-5,5	2,8	-4,1	1,2	5,6	14,6	6,2	4,1	1,3	1,7	-6,5	-3,5	
A corto plazo	122,2	7,0	1,9	-6,1	-28,5	5,1	-53,8	119,3	53,9	15,5	-44,9	52,6	22,2	66,4	-28,1	-16,0	-62,5	-57,8	
A largo plazo	3.240,2	17,0	10,7	-1,2	-32,8	34,4	-2,6	-0,6	-6,1	0,6	8,8	13,0	5,5	2,0	3,1	2,6	-2,9	0,0	
Sociedades no financieras	1.075,7	21,4	0,4	2,1	3,9	3,9	6,7	8,1	-2,0	1,3	5,3	11,9	11,3	5,7	0,8	-0,5	2,4	3,8	
A corto plazo	68,0	8,3	2,5	-1,2	-6,6	4,1	-16,9	-2,5	-46,2	-40,4	-22,2	20,2	44,0	8,9	-4,2	-10,7	-27,5	-19,2	
A largo plazo	1.007,7	13,1	-2,1	3,4	10,4	-0,1	8,9	9,0	2,8	5,4	7,7	11,3	9,3	5,4	1,2	0,4	4,9	5,7	
Administraciones Públicas de las cuales	7.603,9	12,1	-8,3	-0,1	33,1	21,0	4,3	4,8	5,9	3,7	4,2	2,7	2,4	1,6	1,0	0,8	1,3	2,9	
Administración Central	6.902,5	12,7	2,9	-2,0	32,9	17,8	4,2	5,2	6,5	4,7	4,6	2,7	1,9	0,9	0,8	0,9	2,0	2,9	
A corto plazo	548,3	8,5	-14,8	-4,2	15,0	-11,8	11,6	8,8	6,4	1,8	11,0	2,4	-1,1	-9,2	-15,0	-15,6	-2,8	-0,7	
A largo plazo	6.354,1	4,1	17,7	2,2	17,8	29,6	3,5	4,9	6,5	5,0	4,0	2,7	2,1	1,8	2,4	2,5	2,4	3,2	
Otras Administraciones Públicas	701,5	-0,6	-11,2	1,9	0,2	3,2	5,3	1,3	-0,6	-5,9	0,9	2,9	7,3	8,6	2,3	-0,4	-5,1	3,1	
A corto plazo	53,6	3,7	-10,3	3,5	4,4	4,6	26,1	40,0	-19,0	-26,5	1,4	-41,1	-12,5	-32,8	-40,1	-35,0	-18,1	196,5	
A largo plazo	647,9	-4,3	-0,9	-1,6	-4,2	-1,4	3,7	-1,3	1,1	-4,0	0,9	7,3	9,0	12,9	6,0	2,7	-4,0	-4,4	

Fuente: Estadísticas de emisiones de valores, BCE.

- 1) Correspondencia con los códigos de sector SEC 2010: IFM (incluido el Eurosistema) comprende el BCE y los bancos centrales nacionales de la zona del euro (S.121) y las sociedades de depósitos, excepto el banco central (S. 122); instituciones financieras distintas de IFM comprende otros intermediarios financieros, excepto las compañías de seguros y los fondos de pensiones (S. 125), auxiliares financieros (S. 126), instituciones financieras de ámbito limitado y prestamistas de dinero (S. 127) y compañías de seguros (S. 128); sociedades no financieras (S. 11); Administración Central (excluidos los fondos de la seguridad social) (S. 1311); otras Administraciones Públicas comprende la Administración regional (excluidos los fondos de la seguridad social) (S. 1312), la Administración local (excluidos los fondos de la seguridad social) (S. 1313) y los fondos de la Seguridad Social (S. 1314).
- 2) Las tasas de crecimiento de tres meses anualizadas se basan en las operaciones financieras que se producen cuando una unidad institucional contrae o cancela pasivos. Por lo tanto, las tasas de crecimiento de tres meses anualizadas excluyen el efecto de las reclasificaciones, las revalorizaciones, las variaciones de tipo de cambio y otros cambios que no se deriven de operaciones. Las tasas se anualizan para poder compararse directamente con las tasas interanuales (obsérvese que las tasas interanuales sin desestacionalizar que se presentan en el cuadro 2 son casi idénticas a las tasas interanuales desestacionalizadas).

Cuadro 4 Acciones cotizadas emitidas por residentes en la zona del euro. Detalle por sector emisor¹⁾
(mm de euros; valores de mercado)

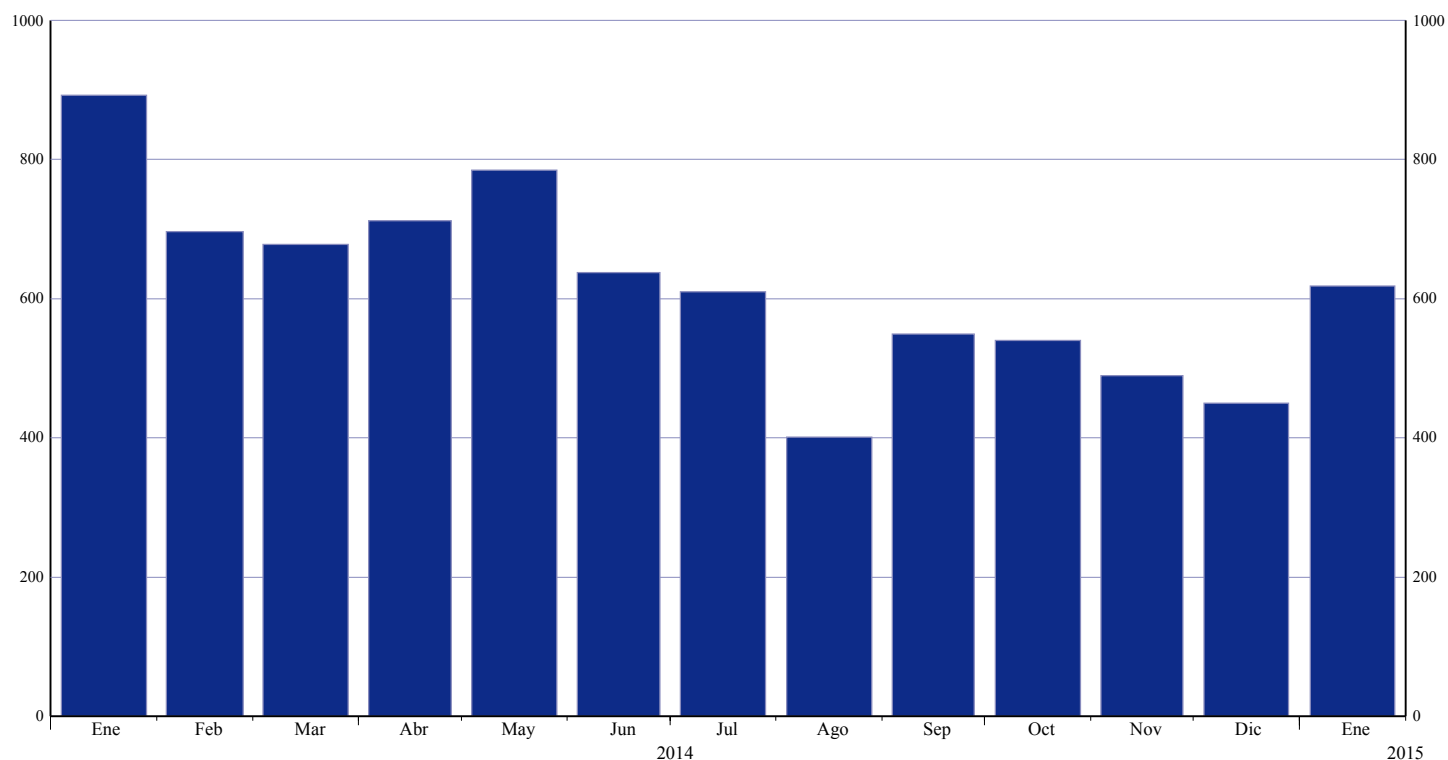
	Saldos vivos	Emisiones netas	Emisiones brutas	Amortizaciones	Emisiones netas	Saldos vivos	Emisiones brutas	Amortizaciones	Emisiones netas	Tasa de variación interanual de la capitalización bursátil ³⁾	Saldos vivos	Emisiones brutas	Amortizaciones	Emisiones netas	Tasa de variación interanual de la capitalización bursátil ³⁾	Tasas de crecimiento interanual de los saldos vivos ⁴⁾											
	Ene.14	Feb. 2014 - Ene. 2015 ⁴⁾				Diciembre 2014					Enero 2015					2013	2014	2014 I	2014 II	2014 III	2014 IV	2014 Ago	2014 Sep	2014 Oct	2014 Nov	2014 Dic	2015 Ene
Total	5.552,4	11,1	8,5	2,8	6,9	5.948,7	5,7	2,1	3,4	5,5	6.485,8	9,2	4,9	4,3	16,8	0,7	1,4	1,2	1,6	1,4	1,6	1,4	1,5	1,6	1,6	1,5	1,4
IFM	597,7	8,9	3,5	0,0	3,5	591,0	0,7	0,0	0,7	3,9	573,0	7,5	0,0	7,5	-4,1	5,2	8,0	8,6	9,8	6,8	7,0	6,9	6,9	6,9	7,1	7,2	6,9
Instituciones distintas de IFM de las cuales	4.954,7	2,2	5,0	2,8	3,3	5.357,7	5,0	2,1	2,7	5,7	5.912,8	1,7	4,9	-3,2	19,3	0,3	0,7	0,4	0,8	0,8	0,9	0,8	0,9	1,0	1,0	0,9	0,8
Instituciones financieras distintas de IFM	735,4	0,0	0,4	0,9	0,7	787,7	0,6	0,1	0,3	4,9	832,9	0,0	3,2	-3,2	13,3	1,4	1,3	0,6	1,0	2,0	1,7	2,1	1,9	1,6	1,7	1,6	1,2
Sociedades no financieras	4.219,3	2,2	4,6	2,0	2,6	4.570,0	4,3	1,9	2,4	5,8	5.079,9	1,6	1,7	0,0	20,4	0,2	0,6	0,4	0,8	0,6	0,8	0,6	0,7	0,9	0,8	0,8	0,7

Fuente: Estadísticas de emisiones de valores, BCE.

- 1) Correspondencia con los códigos de sector SEC 2010: IFM (incluido el Eurosistema) comprende el BCE y los bancos centrales nacionales de la zona del euro (S.121) y las sociedades de depósitos, excepto el banco central (S. 122); instituciones financieras distintas de IFM comprende otros intermediarios financieros, excepto las compañías de seguros y los fondos de pensiones (S. 125), auxiliares financieros (S. 126), instituciones financieras de ámbito limitado y prestamistas de dinero (S. 127) y compañías de seguros (S. 128); sociedades no financieras (S. 11).
- 2) Medias mensuales de las operaciones durante el período.
- 3) La tasa de variación interanual es la variación del valor del saldo vivo a fin del mes, en comparación con el valor al final del mismo período doce meses antes.
- 4) Las tasas de crecimiento interanual se basan en las operaciones realizadas durante el período y, por lo tanto, excluyen las reclasificaciones y otros cambios que no se deriven de operaciones.

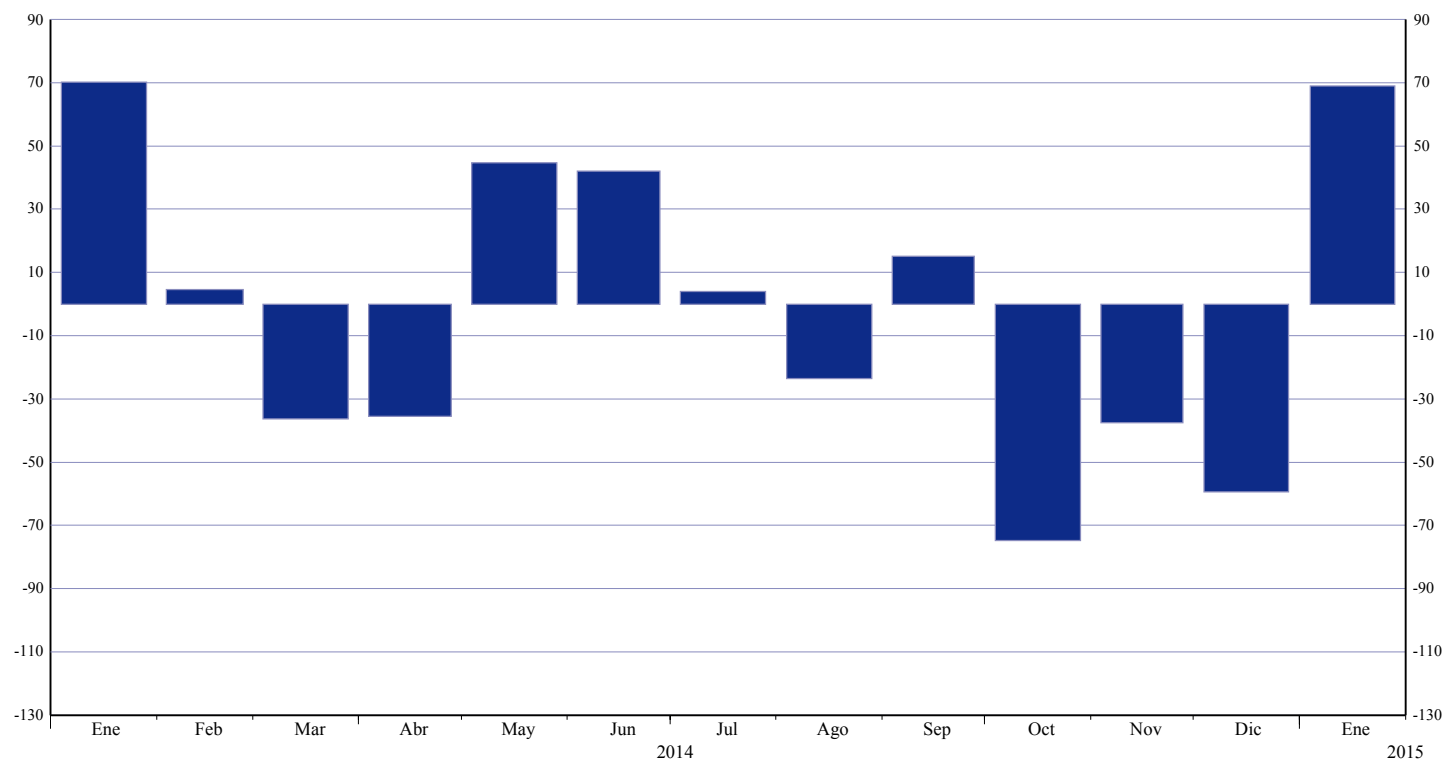
Nota de prensa sobre estadísticas de emisiones de valores en la zona del euro

Gráfico 1: Emisión bruta total de valores representativos de deuda por residentes en la zona del euro
(mm de euros; operaciones durante el mes; valores nominales)



Fuente: Estadísticas de emisiones de valores, BCE.

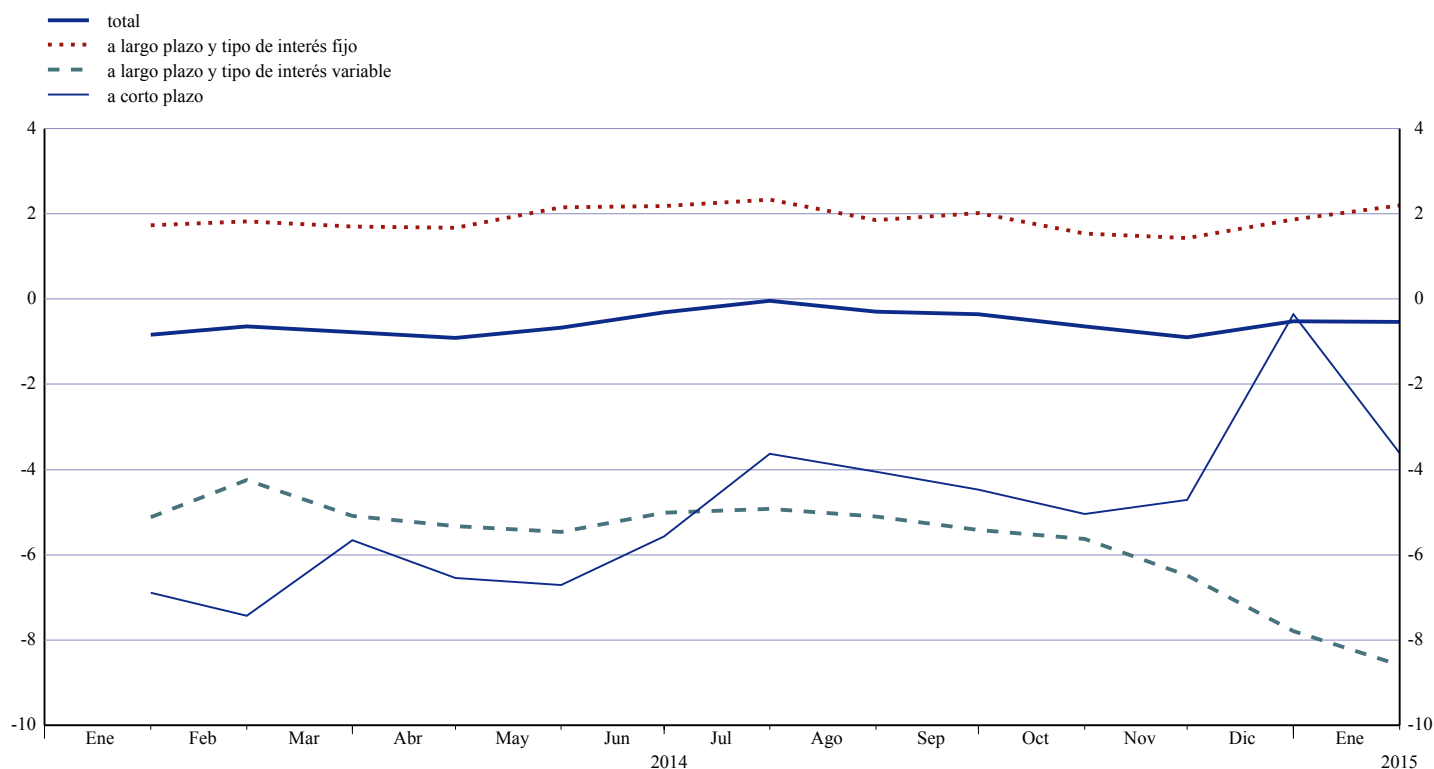
Gráfico 2: Emisión neta total de valores representativos de deuda por residentes en la zona del euro
(mm de euros; operaciones durante el mes; valores nominales; datos desestacionalizados)



Fuente: Estadísticas de emisiones de valores, BCE.

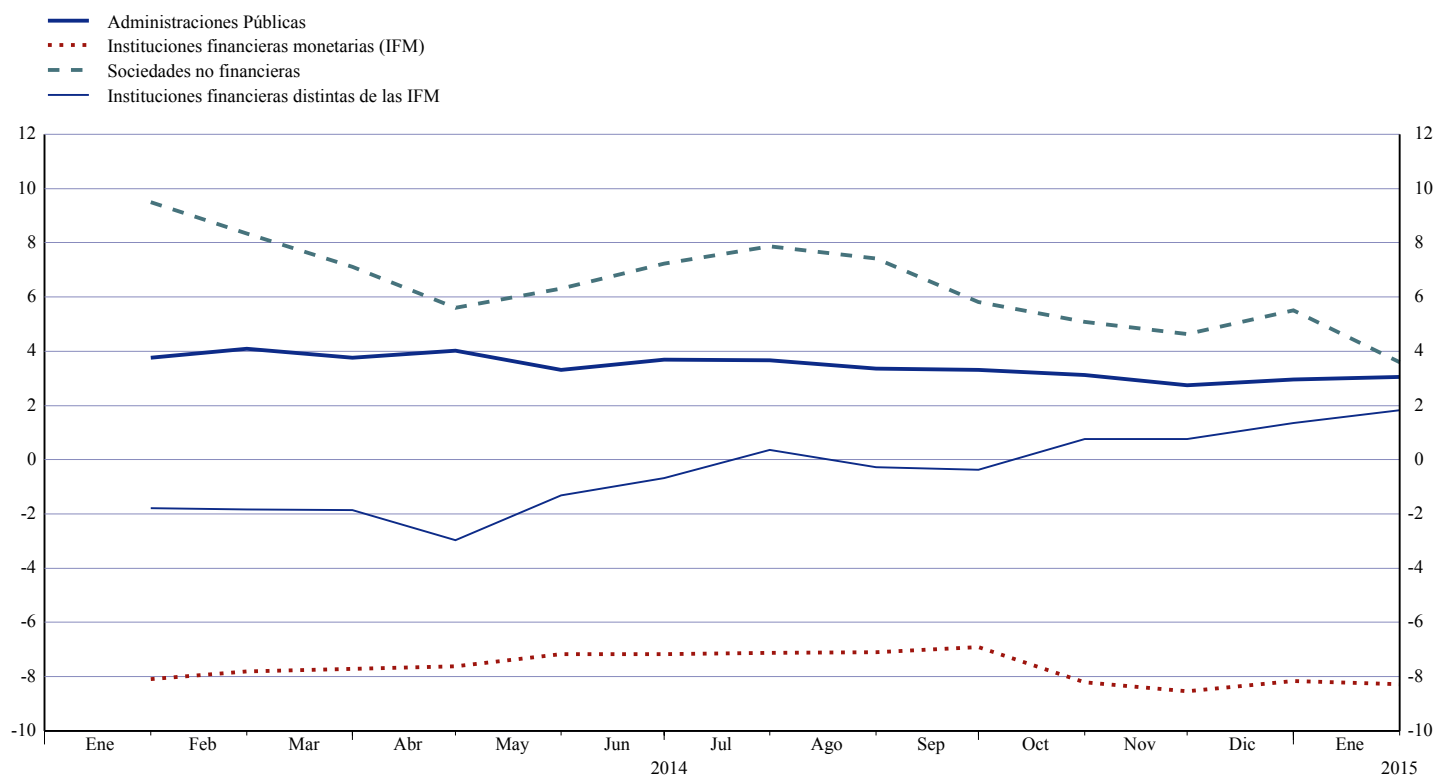
Nota de prensa sobre estadísticas de emisiones de valores en la zona del euro

Gráfico 3: Tasas de crecimiento interanual de los valores representativos de deuda emitidos por residentes en la zona del euro, por plazo a la emisión
(tasas de variación)



Fuente: Estadísticas de emisiones de valores, BCE.

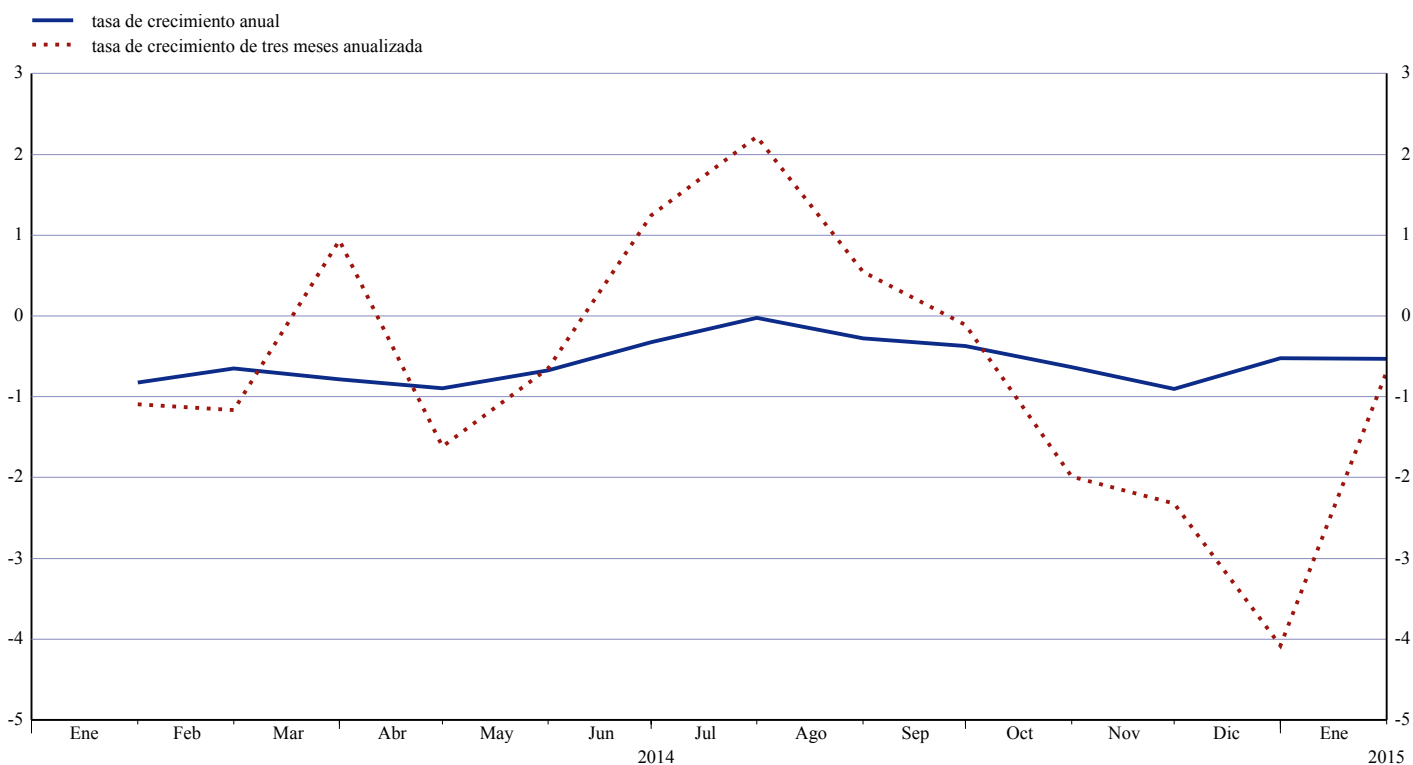
Gráfico 4: Tasas de crecimiento interanual de los valores representativos de deuda emitidos por residentes en la zona del euro, por sector emisor
(tasas de variación)



Fuente: Estadísticas de emisiones de valores, BCE.

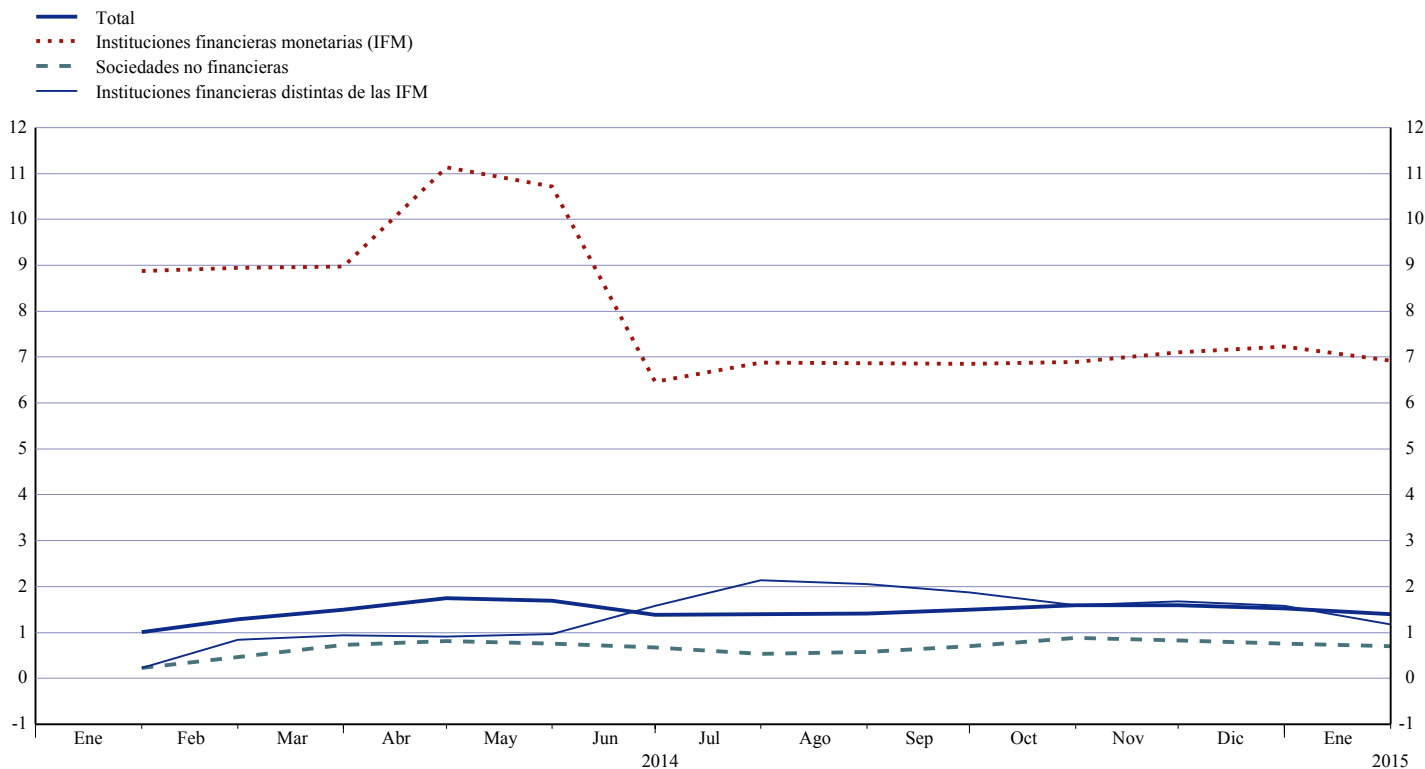
Nota de prensa sobre estadísticas de emisiones de valores en la zona del euro

Gráfico 5: Tasas de crecimiento de los valores representativos de deuda emitidos por residentes en la zona del euro, datos desestacionalizados (tasas de variación)



Fuente: Estadísticas de emisiones de valores, BCE.

Gráfico 6: Tasas de crecimiento interanual de las acciones cotizadas emitidas por residentes en la zona del euro, por sector emisor (tasas de variación)



Fuente: Estadísticas de emisiones de valores, BCE.