

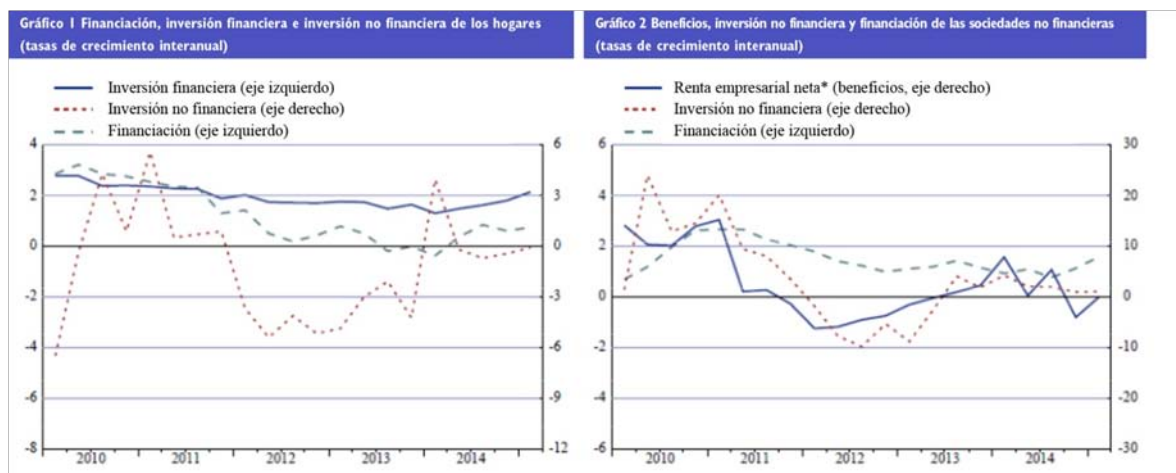


# NOTA DE PRENSA

13 de julio de 2015

## Hogares y sociedades no financieras de la zona del euro: primer trimestre de 2015

- Los préstamos a los hogares aumentaron a una tasa interanual que básicamente no experimentó variación en el primer trimestre de 2015 (0,2%, frente al 0,1% del trimestre anterior). La inversión financiera de este sector avanzó a una tasa más elevada (2,1%, frente al 1,8%). El patrimonio neto de los hogares aumentó a una tasa más alta (3,2%, frente al 2,4%).
- La renta empresarial neta de las sociedades no financieras (equivalente, en líneas generales, a los beneficios corrientes) no se modificó en el primer trimestre (0%, frente al -4,1%), mientras que su financiación aumentó a una tasa más elevada (1,6%, frente al 1,1%).



\* Estimación del BCE.

### Hogares

La renta bruta disponible de los hogares se incrementó a una tasa más elevada (hasta el 2% en el primer trimestre de 2015, frente al 1,5% del cuarto trimestre de 2014). La tasa de crecimiento del excedente bruto de explotación y de la renta mixta de los trabajadores autónomos aumentó (1,4%, frente al 0%), mientras que la remuneración de los asalariados registró una tasa que no se modificó (2,3%). La tasa de crecimiento del gasto en consumo de los hogares fue más alta (1,8%, frente al 1,5%). La tasa de ahorro

**Banco Central Europeo** Dirección General de Comunicación  
División de Relaciones con los Medios de Comunicación Globales, Sonnemannstrasse 20, 60314 Frankfurt am Main, Alemania  
Tel.: +49 69 1344 7455, correo electrónico: [media@ecb.europa.eu](mailto:media@ecb.europa.eu), sitio web: [www.ecb.europa.eu](http://www.ecb.europa.eu)

Se permite su reproducción, siempre que se cite la fuente.

Traducción al español: Banco de España.

bruto de este sector en el primer trimestre de 2015 fue del 12,7%, la misma que en el primer trimestre de 2014. La inversión no financiera bruta de los hogares decreció a una tasa más baja (-0,1%, frente al -0,5%). La financiación de los hogares y su principal componente, la financiación mediante préstamos, permanecieron prácticamente en las mismas tasas de crecimiento (0,7%, frente al 0,6%, y 0,2%, frente al 0,1% respectivamente).

La tasa de crecimiento de la inversión financiera de los hogares fue más elevada (2,1%, frente al 1,8%). Entre sus componentes, los flujos de inversión en efectivo y depósitos crecieron a una tasa que básicamente no se modificó (2,8%, frente al 2,7%), mientras que la inversión en seguros de vida y fondos de pensiones registró una aceleración (3,9%, frente al 3,6%), de modo similar a la inversión en acciones y otras participaciones (3,7%, frente al 3,4%). La tasa de crecimiento negativa de la inversión en valores representativos de deuda (-17,4%, frente al -16,6%) responde a que el importe de las amortizaciones y ventas fue superior al de las adquisiciones.

El patrimonio neto de los hogares aumentó a una tasa más elevada (3,2%, frente al 2,4%), y el persistente crecimiento registrado quedó explicado por la inversión financiera y no financiera, así como las ganancias netas por valoración, que fueron superiores a la deuda contraída. El valor de la riqueza inmobiliaria se incrementó a una tasa más elevada (1,3%, frente al 0,7%). La deuda en relación con la renta de los hogares disminuyó hasta situarse en el 94,3% en el primer trimestre de 2015, desde el 95,4% del primer trimestre de 2014.

<b>Ahorro, variación del patrimonio neto y deuda de los hogares</b>								
<i>(porcentajes de la renta bruta disponible ajustada, basados en flujos acumulados de cuatro trimestres)</i>								
	II 2013	III 2013	IV 2013	I 2014	II 2014	III 2014	IV 2014	I 2015
Tasa de ahorro (bruto)	12,4	12,5	12,7	12,7	12,6	12,7	12,7	12,7
Variación del patrimonio neto	-4,1	0,6	2,6	12,0	18,8	17,6	15,8	21,1
Inversión no financiera (neta)	1,4	1,4	1,2	1,3	1,3	1,2	1,2	1,1
Inversión no financiera (bruta)	8,5	8,4	8,3	8,4	8,3	8,3	8,2	8,2
Consumo de capital fijo (-)	7,1	7,1	7,0	7,1	7,1	7,1	7,1	7,1
Inversión financiera	5,2	4,5	5,0	4,0	4,5	5,0	5,6	6,7
Financiación (-)	0,5	-0,2	0,0	-0,4	0,4	0,9	0,6	0,8
Revalorización de activos y otras variaciones	-10,2	-5,5	-3,6	6,3	13,4	12,3	9,8	14,0
Deuda (préstamos, saldo vivo)	97,0	96,6	96,0	95,4	95,4	94,9	94,8	94,3

### Sociedades no financieras

La renta empresarial neta de las sociedades no financieras no experimentó variación en el primer trimestre, después de haber descendido anteriormente (0%, frente al -4,1%) y el valor añadido neto se incrementó a una tasa interanual más elevada (2,8%, frente al 2,1%). La inversión no financiera bruta y la formación bruta de capital fijo crecieron a tasas interanuales que básicamente no se modificaron (1%, frente al 0,9%, y 3,4%, frente al 3,3%). La diferencia entre estas tasas de crecimiento se debe principalmente a la disminución de las existencias (que se redujeron 2,1 puntos porcentuales).

**Banco Central Europeo** Dirección General de Comunicación

División de Relaciones con los Medios de Comunicación Globales, Sonnemannstrasse 20, 60314 Frankfurt am Main, Alemania  
Tel.: +49 69 1344 7455, correo electrónico: [media@ecb.europa.eu](mailto:media@ecb.europa.eu), sitio web: [www.ecb.europa.eu](http://www.ecb.europa.eu)

**Se permite su reproducción, siempre que se cite la fuente.**

Traducción al español: Banco de España.

La financiación de las sociedades no financieras aumentó a una tasa interanual más elevada (1,6%, frente al 1,1%). La financiación mediante préstamos avanzó a una tasa más alta (1,3%, frente al 0,9%), ya que los préstamos concedidos tanto por las IFM como por instituciones distintas de IFM crecieron a un ritmo más rápido<sup>1</sup>. La emisión de valores representativos de deuda se incrementó a una tasa más alta (4,5%, frente al 3,4%), al igual que la financiación mediante crédito comercial (2,1%, frente al 0,6%). La ratio de deuda aumentó hasta situarse en el 134,9% en el primer trimestre de 2015 (frente al 131,9% del primer trimestre de 2014). La financiación mediante acciones creció a una tasa más elevada (1,5%, frente al 1,2%).

La inversión financiera se incrementó a una tasa más alta (2,3%, frente al 1,9%). Entre los componentes, los préstamos concedidos crecieron a una tasa más elevada (3,3%, frente al 3%), al igual que la inversión en acciones y otras participaciones (1,6%, frente al 0,8%).

<b>Sociedades no financieras</b>								
<i>[porcentajes del valor añadido (neto), basados en flujos acumulados de cuatro trimestres]</i>								
	II 2013	III 2013	IV 2013	I 2014	II 2014	III 2014	IV 2014	I 2015
Renta empresarial neta* (beneficios corrientes)	32,9	32,8	32,8	33,2	33,1	33,4	32,9	32,7
Ahorro neto (beneficios no distribuidos)	1,9	2,8	3,2	3,5	3,3	3,2	2,6	2,7
Inversión no financiera (neta)	2,0	2,2	2,3	2,5	2,5	2,5	2,5	2,4
Inversión no financiera (bruta)	26,3	26,5	26,5	26,6	26,7	26,7	26,6	26,5
Consumo de capital fijo (-)	24,3	24,2	24,2	24,1	24,1	24,1	24,1	24,1
Inversión financiera	7,6	9,9	9,0	8,6	9,5	7,8	8,5	10,2
Financiación	7,0	8,5	7,3	6,0	6,9	4,9	7,4	10,5
Deuda (saldo vivo en porcentaje del PIB)	133,7	133,1	132,2	131,9	133,2	132,9	133,4	134,9

\* Estimación del BCE.

Esta nota de prensa incluye revisiones de los datos de trimestres anteriores. Los datos agregados de la zona del euro que se presentan en esta nota incluyen datos de Lituania por primera vez. Estos datos agregados también incluyen a Lituania para los períodos de referencia anteriores a la adopción del euro por este país.

En el apartado [Euro area charts and additional tables](#) pueden consultarse gráficos y cuadros adicionales para la zona del euro. Las cuentas financieras y no financieras trimestrales por sectores institucionales para la zona del euro y para los países de la UE pueden consultarse en el [ECB's Statistical Data Warehouse \(SDW\)](#) del BCE. El 29 de julio se publicará una nota de prensa para todos los sectores institucionales. En el apartado «Euro area accounts» de la sección de estadísticas del sitio web del BCE <http://www.ecb.europa.eu/events/calendar/statscal/eea/html/index.en.html> puede consultarse más información, incluido el calendario de publicación de notas de prensa).

<sup>1</sup> La financiación mediante préstamos incluye los préstamos concedidos por todos los sectores (incluidos los concedidos por las instituciones financieras distintas de IFM) y por acreedores que no son residentes en la zona del euro.

**Persona de contacto para consultas de los medios de comunicación: Stefan Ruhkamp, tel.: +49 69 1344 5057.**

**Notas:**

- La tasa de crecimiento interanual de las operaciones no financieras y de los saldos vivos de activos y pasivos se calcula como la variación porcentual entre el valor en un trimestre dado y el valor correspondiente registrado cuatro trimestres antes.
- Las tasas de crecimiento interanual que se utilizan para analizar las operaciones financieras se refieren al valor total de las operaciones realizadas durante el año en relación con el saldo vivo registrado un año antes.
- La renta empresarial neta equivale, en líneas generales, a los beneficios corrientes de la contabilidad de empresas (calculados después del cobro y pago de intereses, e incluyendo los beneficios de las filiales extranjeras, pero antes del pago del impuesto sobre beneficios y de dividendos).
- En esta nota de prensa, la ratio de deuda de las sociedades no financieras se define como el saldo vivo de préstamos, valores representativos de deuda, créditos comerciales y pasivos de los fondos de pensiones en porcentaje del PIB. La suma de la deuda de los hogares y la de las sociedades no financieras (también denominada «renta fija privada») en porcentaje del PIB es uno de los principales indicadores del procedimiento de desequilibrio macroeconómico (MIP, en sus siglas en inglés). En el caso de las sociedades no financieras, la definición de deuda empleada en el MIP es distinta de la que se utiliza en esta nota de prensa, ya que el indicador del MIP se basa en datos anuales consolidados (excluida la financiación mediante deuda en el sector de sociedades no financieras), y además se excluyen los pasivos de las reservas de fondos de pensiones y los créditos comerciales. Para más información sobre los datos empleados en el MIP, véase: [Annual scoreboard for the surveillance of macroeconomic imbalances](#).
- Puede consultarse más información sobre la metodología en: [Euro area accounts](#).

**Banco Central Europeo** Dirección General de Comunicación

División de Relaciones con los Medios de Comunicación Globales, Sonnemannstrasse 20, 60314 Frankfurt am Main, Alemania  
Tel.: +49 69 1344 7455, correo electrónico: [media@ecb.europa.eu](mailto:media@ecb.europa.eu), sitio web: [www.ecb.europa.eu](http://www.ecb.europa.eu)

**Se permite su reproducción, siempre que se cite la fuente.**

Traducción al español: Banco de España.

**CUADRO 1. Hogares <sup>1)</sup>**  
(mm de euros)

Operaciones no financieras	importes acumulados de cuatro trimestres							tasas de variación interanual <sup>2)</sup>		porcentaje de la renta bruta disponible, datos ajustados <sup>3)</sup>	
	2012	2013	I 2014	II 2014	III 2014	IV 2014	I 2015	IV 2014	I 2015	I 2014	I 2015
Remuneración de los asalariados	4.732	4.776	4.798	4.824	4.852	4.881	4.908	2,3	2,3	74,6	75,1
Excedente bruto de explotación y renta mixta	1.517	1.544	1.551	1.554	1.556	1.556	1.561	0,0	1,4	24,1	23,9
Rentas de la propiedad (a cobrar - a pagar)	852	836	829	823	823	825	829			12,9	12,7
Prestaciones y cotizaciones sociales netas (a cobrar - a pagar)	.	.	.	.	.	.	.			.	.
Otras transferencias corrientes (a cobrar - a pagar)	74	75	77	78	83	80	81			1,2	1,2
Impuestos (sobre la renta y sobre el patrimonio) (-)	.	.	.	.	.	.	.			.	.
<b>Renta bruta disponible</b>	<b>6.298</b>	<b>6.337</b>	<b>6.353</b>	<b>6.370</b>	<b>6.401</b>	<b>6.426</b>	<b>6.457</b>	<b>1,5</b>	<b>2,0</b>	<b>98,7</b>	<b>98,8</b>
+ Ajuste por variaciones en el patrimonio neto de fondos de pensiones <sup>3)</sup>	.	.	.	.	.	.	.			.	.
<b>Renta bruta disponible más ajuste<sup>3)</sup></b>	.	.	.	.	.	.	.			.	.
<b>Gasto en consumo</b>	<b>5.577</b>	<b>5.602</b>	<b>5.619</b>	<b>5.639</b>	<b>5.659</b>	<b>5.681</b>	<b>5.705</b>	<b>1,5</b>	<b>1,8</b>	<b>87,3</b>	<b>87,3</b>
<b>Ahorro bruto</b>	<b>802</b>	<b>815</b>	<b>815</b>	<b>812</b>	<b>823</b>	<b>827</b>	<b>833</b>	<b>2,0</b>	<b>3,0</b>	<b>12,7</b>	<b>12,7</b>
<b>Transferencias netas de capital (a cobrar - a pagar)</b>	<b>3</b>	<b>-2</b>	<b>-2</b>	<b>-4</b>	<b>-4</b>	<b>-3</b>	<b>-5</b>			<b>0,0</b>	<b>-0,1</b>
<b>Formación bruta de capital fijo</b>	<b>554</b>	<b>535</b>	<b>539</b>	<b>540</b>	<b>540</b>	<b>540</b>	<b>540</b>	<b>-0,1</b>	<b>0,1</b>	<b>8,4</b>	<b>8,3</b>
Adquisiciones netas de otros activos no financieros <sup>4)</sup>	-2	-3	-2	-2	-4	-4	-5			0,0	-0,1
<b>Inversión no financiera bruta</b>	<b>552</b>	<b>532</b>	<b>537</b>	<b>537</b>	<b>536</b>	<b>535</b>	<b>535</b>	<b>-0,5</b>	<b>-0,1</b>	<b>8,4</b>	<b>8,2</b>
<b>Inversión no financiera neta</b>	<b>103</b>	<b>80</b>	<b>83</b>	<b>81</b>	<b>78</b>	<b>75</b>	<b>73</b>	<b>-17,1</b>	<b>-13,2</b>	<b>1,3</b>	<b>1,1</b>
<b>Capacidad (+) / necesidad (-) de financiación</b>	<b>253</b>	<b>280</b>	<b>275</b>	<b>271</b>	<b>283</b>	<b>289</b>	<b>293</b>			<b>4,3</b>	<b>4,5</b>
Operaciones financieras	importes acumulados de cuatro trimestres							tasas de crecimiento interanual <sup>5)</sup>		porcentaje de la renta bruta disponible, datos ajustados <sup>3)</sup>	
	2012	2013	I 2014	II 2014	III 2014	IV 2014	I 2015	IV 2014	I 2015	I 2014	I 2015
<b>Inversión financiera</b>	<b>319</b>	<b>319</b>	<b>256</b>	<b>291</b>	<b>324</b>	<b>362</b>	<b>439</b>	<b>1,8</b>	<b>2,1</b>	<b>4,0</b>	<b>6,7</b>
Efectivo y depósitos	236	188	165	172	178	193	202	2,7	2,8	2,6	3,1
Valores representativos de deuda	-90	-156	-140	-133	-176	-194	-204	-16,6	-17,4	-2,2	-3,1
Acciones y otras participaciones	58	142	118	86	111	170	192	3,4	3,7	1,8	2,9
Acciones cotizadas	5	-11	-9	-20	8	24	5	3,0	0,6	-0,1	0,1
Acciones no cotizadas y otras participaciones	55	112	80	39	10	9	-8	0,3	-0,3	1,2	-0,1
Participaciones en fondos de inversión	-2	41	47	67	94	138	195	9,6	13,5	0,7	3,0
Seguros de vida y planes de pensiones	131	145	163	179	192	211	231	3,6	3,9	2,5	3,5
Otros activos financieros <sup>6)</sup>	-17	1	-49	-12	19	-17	19			-0,8	0,3
<b>Financiación</b>	<b>28</b>	<b>-2</b>	<b>-27</b>	<b>25</b>	<b>58</b>	<b>42</b>	<b>51</b>	<b>0,6</b>	<b>0,7</b>	<b>-0,4</b>	<b>0,8</b>
Préstamos	11	-34	-20	-4	-7	5	14	0,1	0,2	-0,3	0,2
a corto plazo	-5	-11	-7	-5	-6	-9	-7	-2,8	-2,2	-0,1	-0,1
a largo plazo	16	-23	-14	1	-2	14	20	0,2	0,3	-0,2	0,3
Otros pasivos <sup>7)</sup>	17	32	-7	29	65	36	37			-0,1	0,6
Capacidad (+) / necesidad (-) de financiación (cuentas financieras)	290	321	283	266	266	320	389	2,4	2,8	4,4	5,9
<b>Variaciones en la riqueza financiera que no se derivan de operaciones</b>	<b>369</b>	<b>422</b>	<b>710</b>	<b>928</b>	<b>722</b>	<b>475</b>	<b>605</b>			<b>11,0</b>	<b>9,3</b>
Balance	saldos a fin de período							tasas de variación interanual <sup>2)</sup>		porcentaje de la renta bruta disponible, datos ajustados <sup>3)</sup> o PIB	
	2012	2013	I 2014	II 2014	III 2014	IV 2014	I 2015	IV 2014	I 2015	I 2014	I 2015
<b>Activos financieros</b>	<b>19.598</b>	<b>20.297</b>	<b>20.630</b>	<b>20.937</b>	<b>21.017</b>	<b>21.129</b>	<b>21.692</b>	<b>4,1</b>	<b>5,1</b>	<b>320,7</b>	<b>331,8</b>
Efectivo y depósitos	6.967	7.150	7.160	7.230	7.241	7.336	7.378	2,6	3,0	111,3	112,8
Valores representativos de deuda	1.338	1.166	1.172	1.155	1.093	1.040	999	-10,8	-14,7	18,2	15,3
Acciones y otras participaciones	4.406	4.962	5.178	5.279	5.293	5.238	5.606	5,6	8,3	80,5	85,7
Acciones cotizadas	667	794	841	841	835	835	952	5,2	13,2	13,1	14,6
Acciones no cotizadas y otras participaciones	2.455	2.741	2.888	2.906	2.875	2.775	2.817	1,3	-2,5	44,9	43,1
Participaciones en fondos de inversión	1.284	1.427	1.449	1.532	1.583	1.628	1.837	14,0	26,8	22,5	28,1
Seguros de vida y planes de pensiones	5.726	5.871	5.992	6.108	6.240	6.371	6.525	8,5	8,9	93,1	99,8
Otros activos financieros <sup>6)</sup>	1.162	1.149	1.128	1.164	1.150	1.144	1.184			17,5	18,1
<b>Pasivos</b>	<b>6.953</b>	<b>6.909</b>	<b>6.927</b>	<b>6.938</b>	<b>6.931</b>	<b>6.946</b>	<b>6.995</b>	<b>0,5</b>	<b>1,0</b>	<b>107,7</b>	<b>107,0</b>
Préstamos	6.216	6.160	6.135	6.151	6.152	6.172	6.165	0,2	0,5	95,4	94,3
a corto plazo	332	315	310	315	308	303	302	-3,8	-2,6	4,8	4,6
a largo plazo	5.884	5.845	5.825	5.836	5.844	5.869	5.863	0,4	0,6	90,5	89,7
Otros pasivos <sup>7)</sup>	710	722	765	759	749	745	801			11,9	12,3
<b>Activos no financieros<sup>8)</sup></b>	<b>29.674</b>	<b>29.101</b>	<b>29.031</b>	<b>29.294</b>	<b>29.549</b>	<b>29.337</b>	<b>29.418</b>	<b>0,8</b>	<b>1,3</b>	<b>451,2</b>	<b>449,9</b>
de los cuales: riqueza inmobiliaria <sup>9)</sup>	28.104	27.494	27.415	27.671	27.916	27.697	27.770	0,7	1,3	426,1	424,7
<b>Patrimonio neto</b>	<b>42.320</b>	<b>42.489</b>	<b>42.734</b>	<b>43.293</b>	<b>43.635</b>	<b>43.521</b>	<b>44.115</b>	<b>2,4</b>	<b>3,2</b>	<b>664,2</b>	<b>674,7</b>
Pro memoria: Deuda <sup>9)</sup>	6.216	6.160	6.135	6.151	6.152	6.172	6.165	0,2	0,5	61,5	60,7

Fuentes: BCE y Eurostat.

1) Hogares e instituciones sin fines de lucro al servicio de los hogares.

2) Las tasas de variación interanual se calculan como  $100 \cdot (x(t) - x(t-4)) / x(t-4)$ , donde  $x(t)$  se refiere al nivel de la operación o el saldo  $x$  a fin de trimestre en el trimestre  $t$ , y  $x(t-4)$  al nivel del mismo tipo de operación o saldo cuatro trimestres antes.

3) Ajuste neto por la variación en la participación neta de los hogares en planes de pensiones (pendientes de cobro-pago).

4) Variación de existencias, adquisiciones menos cesiones de objetos valiosos, y adquisiciones menos cesiones de activos no financieros no producidos (por ejemplo, terrenos).

5) Las tasas de crecimiento interanual de las operaciones financieras se calculan como  $100 \cdot (f(t) + f(t-1) + f(t-2) + f(t-3)) / F(t-4)$ , donde  $f(t)$  se refiere a las operaciones en el trimestre  $t$ , y  $F(t-4)$  al valor de los saldos a fin de trimestre cuatro trimestres antes.

6) Préstamos concedidos, reservas para primas y reservas para siniestros y otras cuentas pendientes de cobro.

7) Pasivos netos contraídos en operaciones con derivados financieros, planes de pensiones y otras cuentas pendientes de pago.

8) Los datos sobre activos no financieros y riqueza financiera de los hogares se basan en datos del SEC 95.

9) La deuda corresponde a los préstamos recibidos y se presenta en porcentaje del producto interior bruto (PIB).

**CUADRO 2 Sociedades no financieras**  
(mm de euros)

Operaciones no financieras	importes acumulados de cuatro trimestres							tasas de variación interanual <sup>1)</sup>		porcentaje del VAB o (VAN) <sup>2)</sup>	
	2102	2103	I 2014	II 2014	III 2014	IV 2014	I 2015	IV 2014	I 2015	I 2014	I 2015
<b>Valor añadido bruto (VAB)</b>	5.109	5.155	5.181	5.195	5.217	5.244	5.279	2,0	2,8	100,0	100,0
Valor añadido neto (VAN)	4.115	4.151	4.174	4.185	4.203	4.226	4.254	2,1	2,8	80,6	80,6
<b>Renta empresarial neta<sup>3)</sup></b>	1.358	1.362	1.386	1.387	1.404	1.391	1.391	-4,1	0,0	33,2	32,7
Renta neta disponible	85	137	153	144	142	116	123			3,7	2,9
Ajuste por variaciones en el patrimonio neto de fondos de pensiones	.	.	.	.	.	.	.			.	.
<b>Ahorro neto</b>	79	132	148	138	137	110	117			3,5	2,7
<b>Transferencias netas de capital (a cobrar - a pagar)</b>	68	68	70	71	70	72	69			1,4	1,3
Consumo de capital fijo	994	1.004	1.007	1.010	1.014	1.018	1.025	1,7	2,6	19,4	19,4
<b>Formación bruta de capital fijo</b>	1.117	1.107	1.118	1.122	1.131	1.141	1.150	3,3	3,4	21,6	21,8
Adquisiciones netas de otros activos no financieros <sup>4)</sup>	0	-8	-7	-6	-10	-17	-24			-0,1	-0,4
<b>Inversión no financiera bruta</b>	1.118	1.099	1.110	1.116	1.121	1.123	1.126	0,9	1,0	21,4	21,3
<b>Inversión no financiera neta</b>	124	95	104	105	107	105	101	-9,1	-10,4	2,0	1,9
<b>Capacidad (+) / necesidad (-) de financiación</b>	23	105	114	104	100	77	84			2,2	1,6
Operaciones financieras	importes acumulados de cuatro trimestres							tasas de crecimiento interanual <sup>5)</sup>		porcentaje del VAB	
	2012	2013	I 2014	II 2014	III 2014	IV 2014	I 2015	IV 2014	I 2015	I 2014	I 2015
<b>Inversión financiera</b>	225	372	357	400	327	358	433	1,9	2,3	6,9	8,2
Efectivo y depósitos	82	86	90	99	80	46	52	2,2	2,5	1,7	1,0
Valores representativos de deuda	-17	-26	-9	-15	-22	-15	-27	-5,0	-8,5	-0,2	-0,5
Préstamos	159	35	56	114	85	109	121	3,0	3,3	1,1	2,3
Acciones y otras participaciones	60	54	22	34	41	72	146	0,8	1,6	0,4	2,8
Acciones cotizadas	5	22	5	-4	-4	12	18	1,0	1,4	0,1	0,3
Acciones no cotizadas y otras participaciones	64	30	14	29	25	61	128	0,8	1,8	0,3	2,4
Participaciones en fondos de inversión	-9	2	2	10	20	-1	0	-0,2	-0,1	0,0	0,0
Otros activos financieros <sup>6)</sup>	-58	223	199	167	143	147	141			3,8	2,7
<b>Financiación</b>	237	305	249	289	208	312	195	1,1	1,6	4,8	8,4
Valores representativos de deuda	115	83	71	72	50	37	50	3,4	4,5	1,4	1,0
a corto plazo	1	-5	-14	-20	-23	-20	-8	-27,5	-11,6	-0,3	-0,2
a largo plazo	114	87	86	92	72	56	59	5,5	5,7	1,7	1,1
Préstamos	-45	-91	-46	18	-16	83	116	0,9	1,3	-0,9	2,2
a corto plazo	1	-33	-5	46	39	73	40	2,7	1,4	-0,1	0,8
a largo plazo	-46	-58	-40	-27	-55	10	76	0,2	1,2	-0,8	1,4
Acciones y otras participaciones	190	301	233	203	180	174	217	1,2	1,5	4,5	4,1
Acciones cotizadas	24	36	28	31	59	83	100	1,9	2,2	0,5	1,9
Acciones no cotizadas y otras participaciones	166	265	205	171	121	92	117	0,9	1,2	4,0	2,2
Planes de pensiones	1	4	4	4	4	5	5	1,3	1,3	0,1	0,1
Créditos comerciales y anticipos	-34	11	6	6	14	16	53	0,6	2,1	0,1	1,0
Otros pasivos <sup>7)</sup>	9	-3	-20	-14	-24	-3	5			-0,4	0,1
<b>Capacidad (+) / necesidad (-) de financiación (cuentas financieras)</b>	-12	67	108	111	119	46	-13			2,1	-0,2
Balance financiero	saldos a fin de periodo							tasas de variación interanual <sup>1)</sup>		porcentaje del VAB o del PIB <sup>8)</sup>	
	2012	2013	I 2014	II 2014	III 2014	IV 2014	I 2015	IV 2014	I 2015	I 2014	I 2015
<b>Inversión financiera</b>	17.391	18.537	18.636	18.830	19.040	19.294	20.017	4,1	7,4	359,7	379,2
Efectivo y depósitos	2.003	2.096	2.070	2.060	2.111	2.192	2.198	4,6	6,2	40,0	41,6
Valores representativos de deuda	333	309	323	314	308	305	306	-1,4	-5,4	6,2	5,8
Préstamos	3.518	3.598	3.607	3.697	3.741	3.764	3.866	4,6	7,2	69,6	73,2
Acciones y otras participaciones	8.017	8.814	8.927	9.032	9.128	9.143	9.646	3,7	8,1	172,3	182,7
Acciones cotizadas	1.040	1.225	1.262	1.278	1.257	1.227	1.304	0,1	3,4	24,4	24,7
Acciones no cotizadas y otras participaciones	6.574	7.155	7.216	7.300	7.402	7.467	7.865	4,4	9,0	139,3	149,0
Participaciones en fondos de inversión	403	434	449	454	468	448	477	3,3	6,2	8,7	9,0
Otros activos financieros <sup>6)</sup>	3.520	3.719	3.708	3.727	3.753	3.890	4.001			71,6	75,8
<b>Financiación</b>	26.816	28.164	28.288	28.651	28.589	28.953	30.174	2,8	6,7	546,0	571,6
Valores representativos de deuda	1.025	1.087	1.114	1.150	1.177	1.184	1.217	8,9	9,2	21,5	23,0
a corto plazo	76	71	73	68	64	54	65	-24,1	-10,1	1,4	1,2
a largo plazo	949	1.016	1.041	1.082	1.113	1.130	1.151	11,2	10,6	20,1	21,8
Préstamos	9.217	9.151	9.195	9.296	9.285	9.333	9.485	2,0	3,2	177,5	179,7
a corto plazo	2.733	2.715	2.758	2.839	2.833	2.837	2.854	4,5	3,5	53,2	54,1
a largo plazo	6.484	6.436	6.438	6.457	6.453	6.496	6.631	0,9	3,0	124,3	125,6
Acciones y otras participaciones	12.740	14.297	14.453	14.628	14.518	14.667	15.687	2,6	8,5	279,0	297,1
Acciones cotizadas	3.519	4.299	4.432	4.555	4.494	4.657	5.248	8,3	18,4	85,5	99,4
Acciones no cotizadas y otras participaciones	9.221	9.998	10.021	10.073	10.024	10.010	10.439	0,1	4,2	193,4	197,7
Planes de pensiones	356	360	361	362	363	364	365	1,2	1,2	7,0	6,9
Créditos comerciales y anticipos	2.518	2.527	2.495	2.531	2.535	2.593	2.628	2,6	5,3	48,1	49,8
Otros pasivos <sup>7)</sup>	960	741	670	685	711	812	792			12,9	15,0
<i>Pro memoria: Deuda<sup>9)</sup></i>	13.117	13.125	13.165	13.338	13.360	13.473	13.695	2,7	4,0	131,9	134,9

Fuentes: BCE y Eurostat.

1) Las tasas de variación interanual se calculan como  $100 \cdot (x(t) - x(t-4)) / x(t-4)$ , donde  $x(t)$  se refiere al nivel de la operación o el saldo  $x$  a fin de trimestre en el trimestre  $t$ , y  $x(t-4)$  al nivel del mismo tipo de operación o saldo cuatro trimestres antes.

2) En porcentaje del valor añadido neto en el caso de la renta empresarial neta y el ahorro neto.

3) Estimación del BCE.

4) Variación de existencias, adquisiciones menos cesiones de objetos valiosos, y adquisiciones menos cesiones de activos no financieros no producidos (por ejemplo, terrenos).

5) Las tasas de crecimiento interanual de las operaciones financieras se calculan como  $100 \cdot (f(t) + f(t-1) + f(t-2) + f(t-3)) / F(t-4)$ , donde  $f(t)$  se refiere a las operaciones en el trimestre  $t$ , y  $F(t-4)$  al valor de los saldos a fin de trimestre cuatro trimestres antes.

6) Otras cuentas pendientes de cobro y reservas para primas y reservas para siniestros.

7) Otras cuentas pendientes de pago sin créditos comerciales y anticipos, pasivos netos contraídos en operaciones con derivados financieros y depósitos.

8) En porcentaje del producto interior bruto en el caso de la deuda.

9) Préstamos recibidos, valores representativos de deuda emitidos, planes de pensiones y créditos comerciales.

CUADRO 3. Administraciones Públicas  
(mm de euros)

Operaciones no financieras	importes acumulados de cuatro trimestres							tasas de variación interanual <sup>1)</sup>		en porcentaje de la renta neta disponible	
	2012	2013	I 2014	II 2014	III 2014	IV 2014	I 2015	IV 2014	I 2015	I 2014	I 2015
<b>Renta neta disponible</b>	.	.	.	.	.	.	.	.	.	.	.
<b>Gasto en consumo</b>	2.065	2096	2.103	2.110	2.119	2.128	2138	1,5	2,0	.	.
<b>Ahorro neto</b>	.	.	.	.	.	.	.	.	.	.	.
Consumo de capital fijo	.	.	.	.	.	.	.	.	.	.	.
<b>Transferencias netas de capital (a cobrar - a pagar)</b>	.	.	.	.	.	.	.	.	.	.	.
<b>Formación bruta de capital fijo</b>	.	.	.	.	.	.	.	.	.	.	.
Adquisiciones netas de otros activos no financieros <sup>2)</sup>	.	.	.	.	.	.	.	.	.	.	.
<b>Capacidad (+) / necesidad (-) de financiación</b>	.	.	.	.	.	.	.	.	.	.	.
Operaciones financieras	importes acumulados de cuatro trimestres							tasas de crecimiento interanual <sup>3)</sup>		en porcentaje de la renta neta disponible	
	2012	2013	I 2014	II 2014	III 2014	IV 2014	I 2015	IV 2014	I 2015	I 2014	I 2015
<b>Adquisiciones netas de activos financieros</b>	396	118	16	4	67	118	106	2,5	2,2	.	.
<b>Inversión financiera<sup>4)</sup></b>	363	79	105	102	101	88	59	2,3	1,5	.	.
Efectivo y depósitos	34	-43	2	2	-4	29	44	3,9	5,4	.	.
Valores representativos de deuda	-7	-13	-16	-20	-33	-37	-39	-7,7	-8,2	.	.
Préstamos	260	125	123	110	119	81	46	8,3	4,6	.	.
a corto plazo	33	11	2	11	11	12	6	9,1	4,8	.	.
a largo plazo	227	114	121	99	108	69	40	8,2	4,6	.	.
Acciones y otras participaciones	76	10	-3	10	19	15	8	0,9	0,5	.	.
Acciones cotizadas	2	20	22	6	2	-3	-10	-1,0	-3,2	.	.
Acciones no cotizadas y otras participaciones	61	-7	-22	6	19	15	12	1,4	1,2	.	.
Participaciones en fondos de inversión	13	-3	-4	-2	-2	2	6	1,2	3,0	.	.
Otros activos financieros <sup>5)</sup>	33	38	-90	-98	-34	30	47	.	.	.	.
<b>Pasivos netos contraídos</b>	.	.	.	.	.	.	.	.	.	.	.
<b>Financiación<sup>4)</sup></b>	.	.	.	.	.	.	.	.	.	.	.
Efectivo y depósitos	8	3	4	-2	-7	4	195	1,3	-0,3	.	.
Valores representativos de deuda	297	311	286	266	261	245	232	3,2	2,9	.	.
a corto plazo	-43	-30	-36	-33	-40	-31	-22	-4,9	-3,5	.	.
a largo plazo	339	341	322	299	301	276	254	3,9	3,4	.	.
Préstamos	445	96	111	106	126	101	78	4,1	3,1	.	.
a corto plazo	-31	-32	-35	-23	4	19	59	7,4	23,8	.	.
a largo plazo	476	129	146	130	122	82	19	3,7	0,9	.	.
Otros pasivos <sup>6)</sup>	.	.	.	.	.	.	.	.	.	.	.
<b>Capacidad (+) / necesidad (-) de financiación (cuentas financieras)</b>	.	.	.	.	.	.	.	.	.	.	.
Balance financiero	saldos a fin de período							tasas de variación interanual <sup>1)</sup>		en porcentaje de la renta neta disponible	
	2012	2013	I 2014	II 2014	III 2014	IV 2014	I 2015	IV 2014	I 2015	I 2014	I 2015
<b>Activos financieros</b>	4.559	4.650	4.767	4.917	4.832	4.845	4.931	4,2	3,4	.	.
<b>Inversión financiera<sup>4)</sup></b>	3.701	3.767	3.876	4.015	3.919	3.925	3.987	4,2	2,9	.	.
Efectivo y depósitos	787	746	820	900	817	787	875	5,5	6,7	.	.
Valores representativos de deuda	488	476	470	477	459	458	451	-3,8	-4,0	.	.
Préstamos	848	979	989	1.037	1.026	1.063	975	8,6	-1,4	.	.
a corto plazo	125	136	129	143	137	147	134	8,3	3,5	.	.
a largo plazo	724	843	860	894	889	916	841	8,6	-2,2	.	.
Acciones y otras participaciones	1.577	1.565	1.596	1.601	1.617	1.616	1.686	3,3	5,6	.	.
Acciones cotizadas	231	310	323	285	279	276	283	-11,0	-12,6	.	.
Acciones no cotizadas y otras participaciones	1.164	1.065	1.079	1.114	1.131	1.134	1.199	6,5	11,1	.	.
Participaciones en fondos de inversión	181	190	194	202	207	206	205	8,6	5,5	.	.
Otros activos financieros <sup>5)</sup>	859	883	891	901	913	920	944	.	.	.	.
<b>Pasivos</b>	10.906	11.199	11.566	11.911	12.004	12.157	12.525	8,6	8,3	.	.
<b>Financiación<sup>4)</sup></b>	10.183	10.515	10.853	11.162	11.258	11.445	11.760	8,8	8,4	.	.
Efectivo y depósitos	282	284	279	287	290	297	287	4,5	2,7	.	.
Valores representativos de deuda	7.532	7.759	8.098	8.369	8.465	8.579	8.990	10,6	11,0	.	.
a corto plazo	654	622	637	631	632	593	618	-4,7	-2,9	.	.
a largo plazo	6.879	7.137	7.461	7.738	7.833	7.986	8.372	11,9	12,2	.	.
Préstamos	2.368	2.472	2.476	2.506	2.504	2.568	2.483	3,9	0,3	.	.
a corto plazo	290	262	246	250	250	280	304	7,0	23,4	.	.
a largo plazo	2.079	2.210	2.230	2.256	2.253	2.288	2.179	3,5	-2,3	.	.
Otros pasivos <sup>6)</sup>	723	684	713	748	746	712	766	.	.	.	.
<i>Pro memoria: Deuda pública (al valor nominal)</i>	8766,7	9029,6	9174,2	9284,2	9.260,0	9.292,6	.	.	.	.	.

Fuentes: BCE y Eurostat.

1) Las tasas de variación interanual se calculan como  $100 \cdot (x(t) - x(t-4)) / x(t-4)$ , donde  $x(t)$  se refiere al nivel de la operación o el saldo  $x$  a fin de trimestre en el trimestre  $t$ , y  $x(t-4)$  al nivel del mismo tipo de operación o saldo cuatro trimestres antes.

2) Variación de existencias, adquisiciones menos cesiones de objetos valiosos, y adquisiciones menos cesiones de activos no financieros no producidos.

3) Las tasas de crecimiento interanual de las operaciones financieras se calculan como  $100 \cdot (f(t) + f(t-1) + f(t-2) + f(t-3)) / F(t-4)$ , donde  $f(t)$  se refiere a las operaciones en el trimestre  $t$ , y  $F(t-4)$  al valor de los saldos a fin de trimestre cuatro trimestres antes.

4) De conformidad con las convenciones vigentes, la financiación de las Administraciones Públicas excluye los pasivos netos contraídos en operaciones con derivados financieros, las acciones y otras participaciones, los planes de pensiones y otras cuentas pendientes de pago, y la inversión financiera de este sector excluye derivados financieros, las reservas para primas y reservas para siniestros y otras cuentas pendientes de cobro.

5) Otras cuentas pendientes de cobro, derivados financieros y reservas para primas y reservas para siniestros.

6) Otras cuentas pendientes de pago, reservas de los fondos de pensiones, derivados financieros y acciones no cotizadas y otras participaciones.

CUADRO 4. Instituciones financieras  
(mm de euros)

Operaciones no financieras	importes acumulados de cuatro trimestres							tasas de variación interanual <sup>1)</sup>		porcentaje del VAB o VAN <sup>2)</sup>	
	2012	2013	I 2014	II 2014	III 2014	IV 2014	I 2015	IV 2014	I 2015	I 2014	I 2015
<b>Valor añadido bruto (VAB)</b>	431	434	437	439	443	445	447	1,7	1,8	100,0	100,0
Valor añadido neto (VAN)	385	388	391	393	396	398	400	1,7	1,8	89,4	89,5
<b>Renta empresarial neta<sup>3)</sup></b>	444	402	403	403	401	406	401	6,2	-5,7	103,2	100,4
Renta neta disponible	247	146	142	144	146	173	182			36,3	45,6
Ajuste por variaciones en el patrimonio neto de fondos de pensiones	.	.	.	.	.	.	.			.	.
<b>Ahorro neto</b>	173	72	67	68	71	96	107			17,0	26,8
<b>Transferencias netas de capital (a cobrar - a pagar)</b>	.	.	.	.	.	.	.			.	.
Consumo de capital fijo	46	46	46	46	47	47	47	1,8	2,2	10,6	10,5
<b>Formación bruta de capital fijo</b>	48	44	41	45	45	43	44	-13,4	11,7	9,5	9,9
Adquisiciones netas de otros activos no financieros <sup>4)</sup>	-2	3	1	0	-1	-1	-1			0,2	-0,2
<b>Capacidad (+) / necesidad (-) de financiación</b>	.	.	.	.	.	.	.			.	.
Operaciones financieras	importes acumulados de cuatro trimestres							tasas de crecimiento interanual <sup>5)</sup>		porcentaje del VAB	
	2012	2013	I 2014	II 2014	III 2014	IV 2014	I 2015	IV 2014	I 2015	I 2014	I 2015
<b>Inversión financiera</b>	1.211	-1.506	-909	-682	30	822	1.903	1,4	3,1	-208,1	426,1
Efectivo y depósitos	26	-1.842	-1.245	-1.205	-952	-450	63	-3,6	0,5	-284,9	14,1
Valores representativos de deuda	472	115	111	99	221	371	526	2,8	3,9	25,4	117,7
a corto plazo	-29	-175	-90	-65	-39	0	-30	0,0	-3,3	-20,7	-6,8
a largo plazo	501	290	202	164	260	371	556	3,0	4,4	46,1	124,5
Préstamos	337	-249	-199	-166	-27	186	426	1,0	2,4	-45,5	95,3
a corto plazo	92	-173	-155	-86	12	122	218	3,2	5,7	-35,6	48,8
a largo plazo	245	-76	-43	-80	-39	64	208	0,5	1,5	-9,9	46,5
Acciones y otras participaciones	363	585	545	604	655	471	515	3,3	3,5	124,6	115,3
Otros activos financieros <sup>6)</sup>	14	-114	-121	-13	133	245	374			-27,8	83,7
<b>Financiación</b>	.	.	.	.	.	.	.			.	.
Efectivo y depósitos	215	-1.929	-1.442	-1.350	-986	-366	195	-1,6	1,5	-329,9	72,7
Valores representativos de deuda	-106	-503	-424	-371	-372	-330	-237	-4,0	-2,9	-96,9	-53,0
a corto plazo	-24	-186	-92	-42	-34	-16	-57	-2,3	-7,6	-21,0	-12,9
a largo plazo	-82	-317	-332	-330	-338	-314	-179	-4,2	-2,4	-76,0	-40,2
Préstamos	230	-41	-27	-104	-34	24	168	0,6	4,3	-6,2	37,5
a corto plazo	130	-92	-87	-93	-39	74	152	5,8	12,2	-20,0	34,0
a largo plazo	100	51	60	-11	5	-51	16	-1,9	0,6	13,8	3,5
Acciones y otras participaciones	557	537	557	643	816	709	836	4,5	5,1	127,5	187,2
Acciones cotizadas	32	32	56	49	55	37	28	2,9	2,0	12,9	6,3
Acciones no cotizadas y otras participaciones	206	113	77	41	117	29	50	0,4	0,8	17,6	11,3
Participaciones en fondos de inversión	319	392	424	553	644	643	757	7,9	9,0	97,0	169,6
Seguros de vida y planes de pensiones	161	192	203	232	249	272	304	4,0	4,3	46,4	68,1
Otros pasivos <sup>7)</sup>	.	.	.	.	.	.	.			.	.
<b>Capacidad (+) / necesidad (-) de financiación (cuentas financieras)</b>	.	.	.	.	.	.	.			.	.
Balance financiero	saldos a fin de período							tasas de variación interanual <sup>1)</sup>			
	2012	2013	I 2014	II 2014	III 2014	IV 2014	I 2015	IV 2014	I 2015	I 2014	I 2015
<b>Inversión financiera</b>	62.174	60.438	60.993	61.748	62.576	63.625	66.902	5,3	9,7		
Efectivo y depósitos	14.340	12.373	12.243	12.109	12.068	12.270	12.782	-0,8	4,4		
Valores representativos de deuda	13.415	13.297	13.637	13.954	14.234	14.541	15.301	9,4	12,2		
a corto plazo	1.009	826	915	905	907	856	929	3,6	1,5		
a largo plazo	12.407	12.470	12.722	13.049	13.328	13.685	14.373	9,7	13,0		
Préstamos	18.457	17.961	17.866	18.047	18.156	18.135	18.547	1,0	3,8		
a corto plazo	4.161	3.844	3.830	4.005	4.010	4.106	4.180	6,8	9,1		
a largo plazo	14.296	14.117	14.036	14.042	14.146	14.029	14.368	-0,6	2,4		
Acciones y otras participaciones	13.184	14.252	14.594	14.952	15.323	15.806	17.106	10,9	17,2		
Otros activos financieros <sup>6)</sup>	2.778	2.555	2.652	2.686	2.794	2.873	3.165				
<b>Financiación</b>	60.516	59.009	59.611	60.145	61.159	62.078	64.798	5,2	8,7		
Efectivo y depósitos	24.543	22.518	22.344	22.226	22.227	22.448	23.205	-0,3	3,9		
Valores representativos de deuda	8.801	8.202	8.155	8.180	8.167	8.291	8.455	1,1	3,7		
a corto plazo	836	704	754	757	742	686	751	-2,6	-0,4		
a largo plazo	7.965	7.498	7.401	7.423	7.425	7.605	7.704	1,4	4,1		
Préstamos	4.195	3.946	3.924	4.007	4.144	4.125	4.299	4,5	9,6		
a corto plazo	1.531	1.289	1.245	1.329	1.347	1.445	1.476	12,1	18,5		
a largo plazo	2.664	2.657	2.679	2.679	2.797	2.680	2.823	0,8	5,4		
Acciones y otras participaciones	14.707	15.845	16.375	16.759	17.384	17.767	19.157	12,1	17,0		
Acciones cotizadas	1.012	1.273	1.382	1.363	1.380	1.349	1.791	6,0	29,7		
Acciones no cotizadas y otras participaciones	6.211	6.484	6.618	6.643	6.888	7.045	6.928	8,7	4,7		
Participaciones en fondos de inversión	7.484	8.088	8.376	8.753	9.116	9.373	10.438	15,9	24,6		
Seguros de vida y planes de pensiones	6.651	6.851	7.011	7.164	7.312	7.458	7.518	8,9	7,2		
Otros pasivos <sup>7)</sup>	1.564	1.595	1.750	1.755	1.869	1.933	2.164				

Fuentes: BCE y Eurostat.

1) Las tasas de variación interanual se calculan como  $100 \cdot (x(t) - x(t-4)) / x(t-4)$ , donde  $x(t)$  se refiere al nivel de la operación o el saldo  $x$  a fin de trimestre en el trimestre  $t$ , y  $x(t-4)$  al nivel del mismo tipo de operación o saldo cuatro trimestres antes.

2) En porcentaje del valor añadido neto en el caso de la renta empresarial neta y el ahorro neto.

3) Estimación del BCE.

4) Variación de existencias, adquisiciones menos cesiones de objetos valiosos, y adquisiciones menos cesiones de activos no financieros no producidos (por ejemplo, terrenos).

5) Las tasas de crecimiento interanual de las operaciones financieras se calculan como  $100 \cdot (f(t) + f(t-1) + f(t-2) + f(t-3)) / F(t-4)$ , donde  $f(t)$  se refiere a las operaciones en el trimestre  $t$ , y  $F(t-4)$  al valor de los saldos a fin de trimestre cuatro trimestres antes.

6) Oro monetario y DEG, otras cuentas pendientes de cobro y reservas para primas y reservas para siniestros.

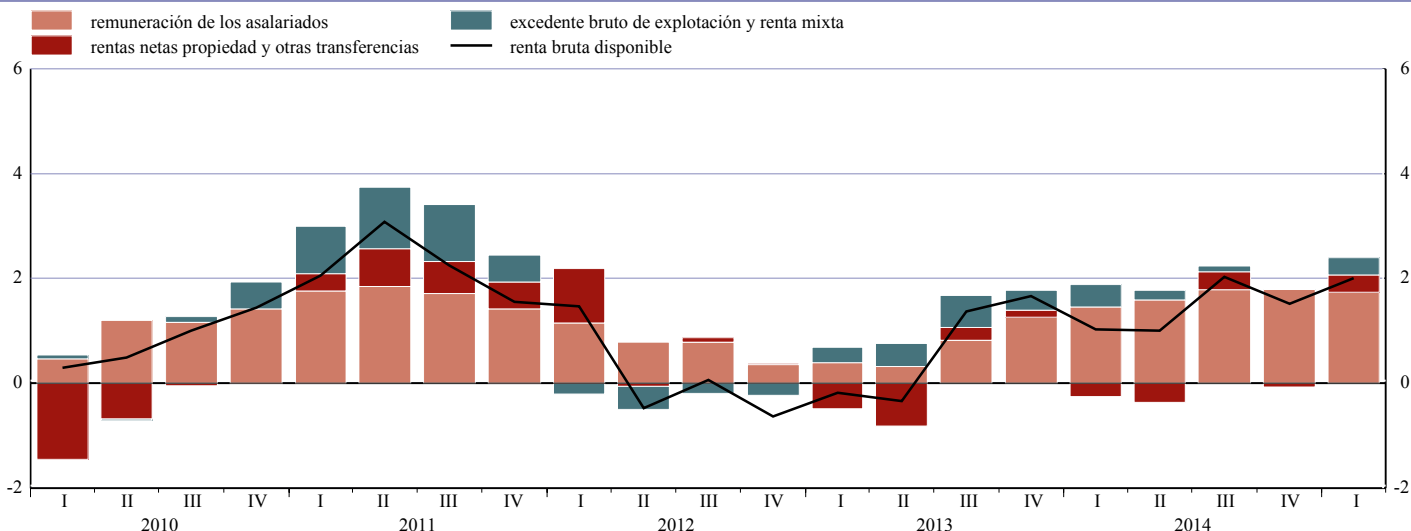
7) Otras cuentas pendientes de pago y pasivos netos contraídos en operaciones con derivados financieros.



# Gráficos y cuadros adicionales de todos los sectores institucionales de la zona del euro

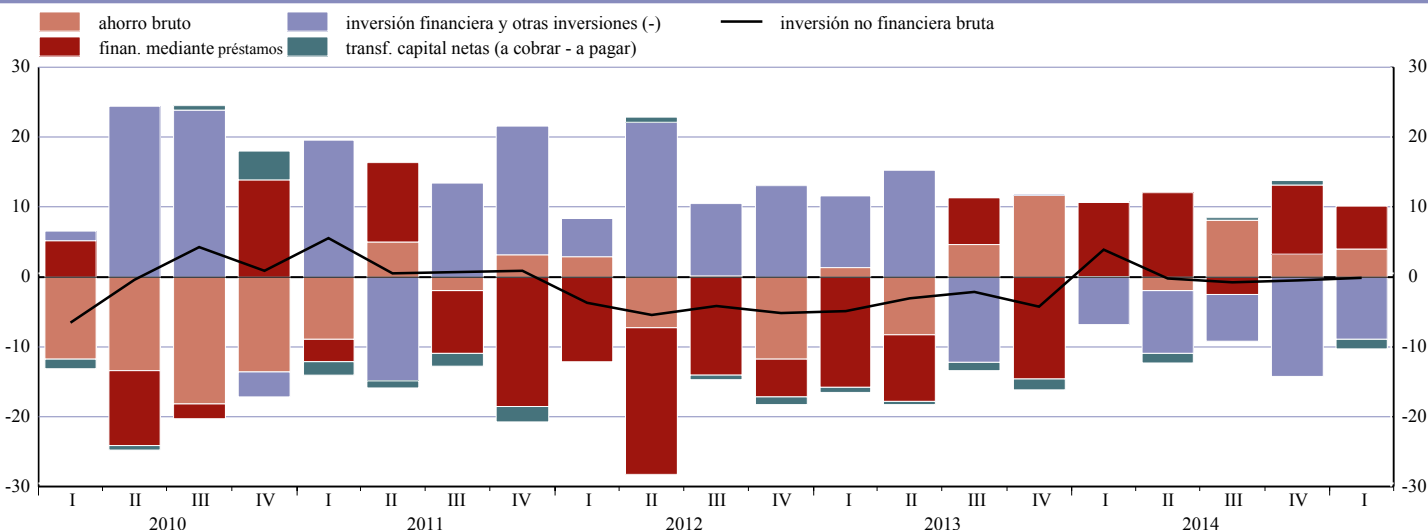
**Gráfico 1. Crecimiento de la renta bruta disponible de los hogares y contribuciones por componentes de la renta**

(tasas de variación interanual y contribuciones en puntos porcentuales)



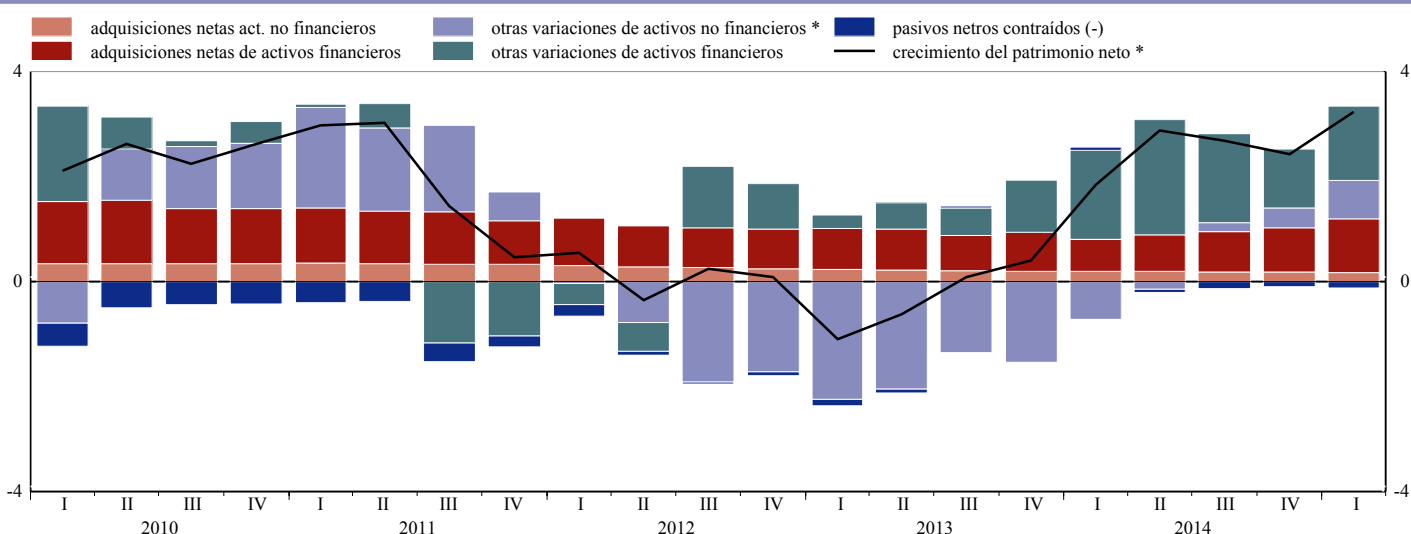
**Gráfico 2. Crecimiento de la inversión no financiera de los hogares y contribuciones por fuente de financiación**

(tasas de variación interanual y contribuciones en puntos porcentuales)



**Gráfico 3. Crecimiento del patrimonio neto de los hogares y contribuciones por tipo de variación de los activos**

(tasas de variación interanual y contribuciones en puntos porcentuales)



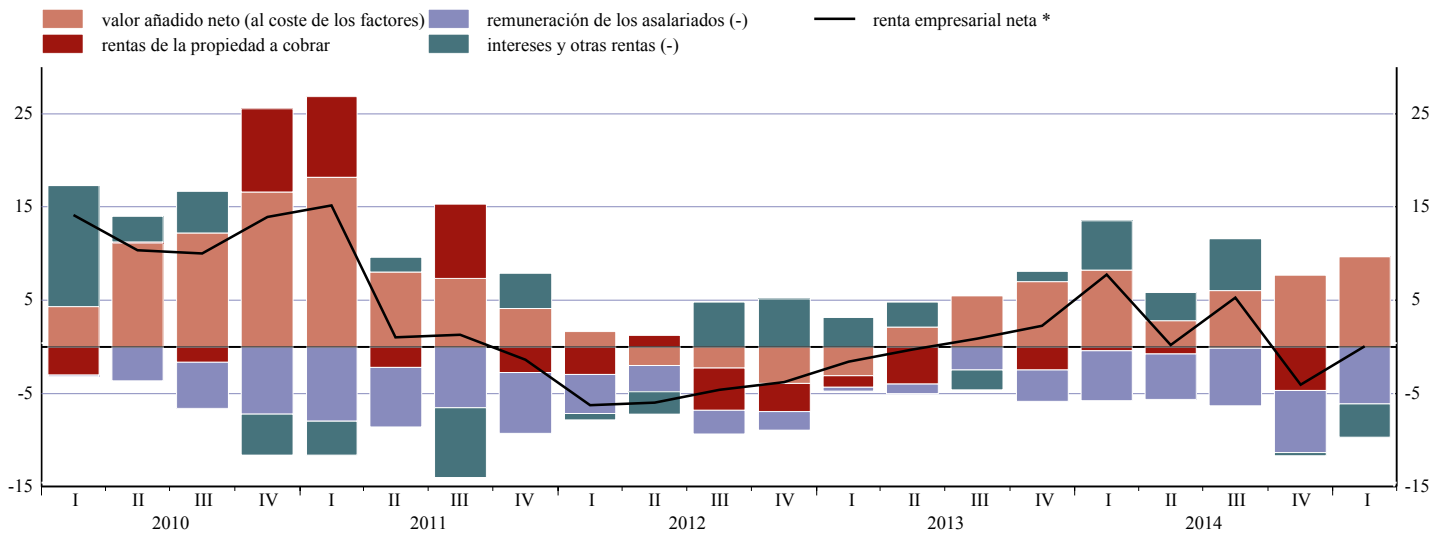
Fuentes: BCE y Eurostat.

\*) Los datos sobre activos no financieros y riqueza inmobiliaria de los hogares se basan en datos del SEC 95, lo que también afecta al cálculo del crecimiento del patrimonio neto.

# Sociedades no financieras de la zona del euro

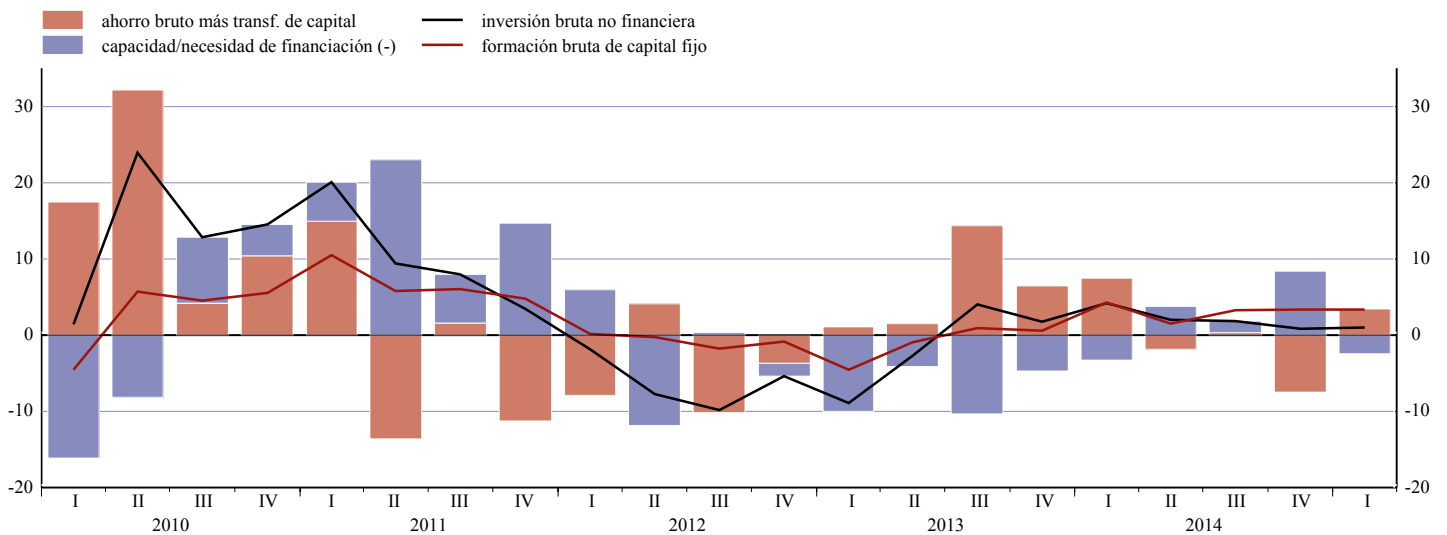
**Gráfico 4. Crecimiento de la renta empresarial neta de las sociedades no financieras y contribuciones por componentes**

(tasas de variación interanual y contribuciones en puntos porcentuales)



**Gráfico 5. Crecimiento de la inversión no financiera de las sociedades no financieras y contribuciones por fuente de financiación**

(tasas de variación interanual y contribuciones en puntos porcentuales)



Fuentes: BCE y Eurostat.

\* Estimación del BCE.