

## NOTA DE PRENSA

28 de enero de 2015

### EVOLUCIÓN ECONÓMICA Y FINANCIERA DE LA ZONA DEL EURO POR SECTORES INSTITUCIONALES: Tercer trimestre de 2014

El nuevo programa de transmisión de datos del Sistema Europeo de Cuentas (SEC 2010) y la nueva Orientación del BCE relativa a las cuentas financieras trimestrales permiten que la evolución económica y financiera por sectores institucionales se publique con mayor celeridad. El 20 de enero de 2015 se publicó un avance de los resultados para los hogares y las sociedades no financieras. En esta nota de prensa se incluyen los resultados detallados y actualizados para la economía de la zona del euro en su conjunto y todos los sectores institucionales.

- El ahorro bruto de la zona del euro, que es la suma del ahorro de los hogares, las empresas y las Administraciones Públicas, aumentó tras haber descendido anteriormente (2,5% en el tercer trimestre de 2014, frente al -0,6% del segundo trimestre).
- El aumento del ahorro de la zona del euro solo quedó parcialmente explicado por la persistencia del lento avance de la formación bruta de capital bruto de la zona (0,7%, frente al 0,9%), que registró un crecimiento moderado en el caso de los hogares y las sociedades no financieras y se redujo en el de las instituciones financieras y las Administraciones Públicas.
- La capacidad de financiación de los hogares y las sociedades no financieras se incrementó como porcentaje de la renta neta disponible de la zona del euro (3,7% y 1% en el tercer trimestre de 2014, en comparación con el 3,5% y el 0,7% del tercer trimestre de 2013), mientras que la capacidad de financiación del sector de instituciones financieras y la necesidad de financiación del sector de Administraciones Públicas se redujeron. En consecuencia, la capacidad de financiación de la zona del euro frente al resto del mundo aumentó hasta situarse en el 3,1% de la renta neta disponible.

Gráfico 1 Financiación, inversión financiera e inversión no financiera de los hogares (tasas de crecimiento interanual)

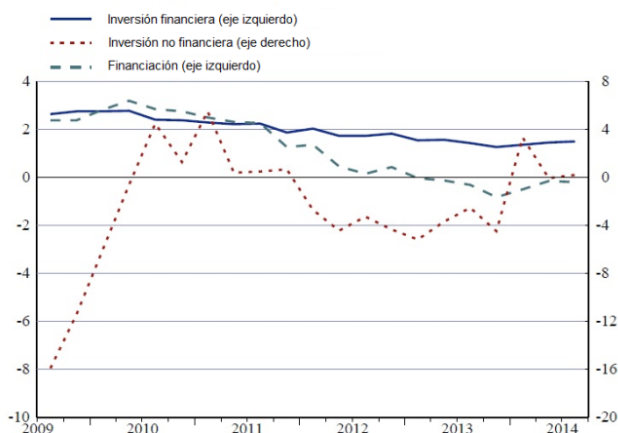
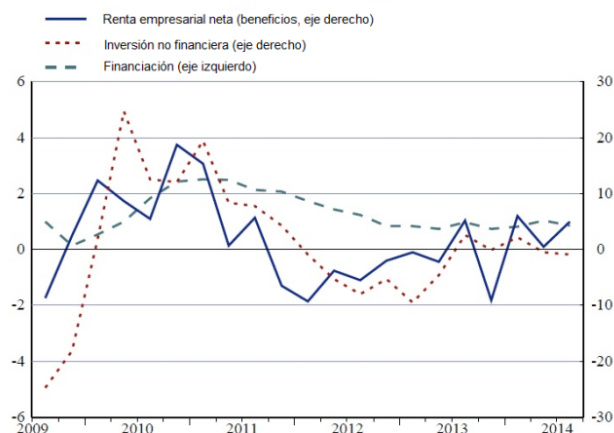


Gráfico 2 Beneficios, inversión no financiera y financiación de las sociedades no financieras (tasas de crecimiento interanual)



## **Economía de la zona del euro en su conjunto**

El ahorro bruto de la zona del euro, que es la suma del ahorro de los hogares, las empresas y las Administraciones Públicas, aumentó tras haber descendido anteriormente (2,5% en el tercer trimestre, frente al -0,6% del segundo trimestre). El aumento del ahorro de la zona del euro solo quedó parcialmente explicado por la persistencia del lento avance de la formación bruta de capital bruto de la zona (0,7%, frente al 0,9%). En consecuencia, la capacidad de financiación de la zona del euro frente al resto del mundo se incrementó hasta situarse en el 3,1% de la renta disponible neta. La capacidad de financiación de los hogares y las sociedades no financieras de la zona aumentó como porcentaje de la renta disponible neta de la zona del euro (3,7% y 1% en el tercer trimestre de 2014, frente al 3,5% y el 0,7% del tercer trimestre de 2013), mientras que la capacidad de financiación del sector de instituciones financieras y la necesidad de financiación del sector de Administraciones Públicas se redujeron.

### **Hogares**

La renta bruta disponible de los hogares aumentó a una tasa interanual más elevada (2,2% en el tercer trimestre de 2014, frente al 1,2% del segundo trimestre). La remuneración de los asalariados se incrementó a una tasa más elevada (2,3%, desde el 2,1%), mientras que el crecimiento del excedente bruto de explotación y la renta mixta de los trabajadores autónomos descendió (0,4%, frente al 1,1%).

El gasto en consumo de los hogares se incrementó a una tasa interanual más elevada (2%, desde el 1,7%). La tasa de ahorro bruto de este sector fue del 13% en el tercer trimestre de 2014, en comparación con el 12,9% del tercer trimestre de 2013. La inversión no financiera bruta de los hogares aumentó, tras haber permanecido estable anteriormente (0,3%, frente al 0%). La financiación de los hogares descendió a una tasa interanual básicamente sin variación (-0,2%, frente al -0,1%). La financiación mediante préstamos prácticamente no experimentó variación (-0,1%, frente al 0%).

La tasa de crecimiento de la inversión financiera de los hogares no se modificó (1,5%). Entre sus componentes, los flujos de inversión en efectivo y depósitos crecieron a una tasa prácticamente sin variación (2,5%, frente al 2,4%), mientras que la inversión en acciones y otras participaciones y los flujos de inversión en las empresas de seguros y los fondos de pensiones experimentaron una aceleración (hasta situarse en el 2,8% y el 3,3%, respectivamente, desde el 2% y el 3,1%).

El patrimonio neto de los hogares aumentó a una tasa interanual más reducida (2,7%, frente al 2,9%), y los persistentes incrementos registrados quedaron explicados por los aumentos observados en la inversión financiera y no financiera, así como en las ganancias netas por valoración, que fueron superiores a la deuda contraída. El valor de la riqueza inmobiliaria se incrementó tras haberse reducido en el trimestre anterior (0,3, frente al -0,1%). La ratio de deuda de este sector descendió hasta situarse en el 94,9% en el tercer trimestre de 2014, frente al 96,7% del tercer trimestre de 2013.

<b>Ahorro, variación del patrimonio neto y deuda de los hogares</b>								
<i>(porcentajes de la renta bruta disponible ajustada, basados en flujos acumulados de cuatro trimestres)</i>								
	2012	2013	2013	2013	2013	2014	2014	2014
	TR IV	TR I	TR II	TR III	TR IV	TR I	TR II	TR III
Tasa de ahorro (bruto)	12,9	12,9	12,8	12,9	13,1	13,1	13,0	13,0
Variación del patrimonio neto	4,1	-4,3	-1,2	3,0	2,6	12,2	19,0	17,7
Inversión no financiera (neta)	1,7	1,6	1,5	1,4	1,3	1,3	1,3	1,3
Inversión financiera	5,3	4,6	4,7	4,4	3,9	4,2	4,5	4,7
Financiación (-)	0,5	0,0	-0,1	-0,3	-0,9	-0,5	-0,1	-0,2
Revalorización de activos y otras variaciones	-2,5	-10,5	-7,5	-3,1	-3,5	6,2	13,1	11,6
Deuda (préstamos, saldo vivo)	97,4	97,0	97,1	96,7	96,1	96,5	95,5	94,9

### Sociedades no financieras

La renta empresarial neta y el valor añadido neto de las sociedades no financieras se incrementaron a tasas interanuales más elevadas (5,5%, desde el 0,6%, y 1,4%, desde el 0,9%, respectivamente). La inversión no financiera se redujo a un ritmo más rápido (-0,9%, frente al -0,5%). Este descenso tuvo su origen en la disminución de las existencias (-2,8 puntos porcentuales), mientras que la formación bruta de capital fijo creció a una tasa más elevada (1,9%, frente al 1%).

La tasa de variación interanual de la financiación de las sociedades no financieras básicamente no se modificó (0,9%, frente al 1%). La financiación mediante préstamos se redujo a una tasa prácticamente sin variación (-0,9%, frente al -0,8%), ya que la caída de los préstamos concedidos por no IFM se aceleró, mientras que el descenso de los préstamos concedidos por IFM se ralentizó<sup>1</sup>. La emisión de valores representativos de deuda creció, aunque a una tasa más baja (4,2%, frente al 6,1%). La financiación mediante crédito comercial se incrementó a una tasa más elevada (0,5%, frente al 0,3%). La ratio de deuda, que incluye el crédito comercial, descendió hasta situarse en el 129,6% en el tercer trimestre de 2014, desde el 132,1% del tercer trimestre de 2013. La financiación mediante acciones creció a una tasa más baja (1,1%, frente al 1,4%).

<b>Sociedades no financieras</b>								
<i>(porcentajes del valor añadido neto, basados en flujos acumulados de cuatro trimestres)</i>								
	2012	2013	2013	2013	2013	2014	2014	2014
	TR IV	TR I	TR II	TR III	TR IV	TR I	TR II	TR III
Renta empresarial neta (beneficios corrientes)	31,2	31,2	31,1	31,2	30,6	31,0	31,0	31,3
Ahorro neto (beneficios no distribuidos)	1,5	1,9	1,9	1,9	2,3	2,4	2,2	2,3
Inversión no financiera (neta)	3,4	2,6	2,2	2,3	2,2	2,3	2,1	2,0
Deuda (saldo vivo en porcentaje del PIB)	133,5	133,5	132,9	132,1	130,2	129,4	130,3	129,6

<sup>1</sup> La financiación mediante préstamos incluye los préstamos concedidos por todos los sectores (incluidos los concedidos por las instituciones financieras distintas de IFM) y por acreedores que no son residentes en la zona del euro.

La inversión financiera avanzó a una tasa más baja (1,7%, frente al 2%). Entre los componentes, los préstamos concedidos crecieron a una tasa más reducida (0,6%, frente al 1,3%), y la inversión en acciones y otras participaciones creció a una tasa más elevada (0,7%, frente al 0,4%).

Esta nota de prensa incluye revisiones de los datos publicados en la nota de prensa sobre «Euro area households and non-financial corporations» publicada el 20 de enero, debido principalmente a la inclusión de un conjunto completo de datos del sector de Administraciones Públicas. En la sección «Euro area accounts» del sitio web del BCE ([Euro area charts and additional tables](#)) pueden consultarse gráficos y cuadros adicionales. Las cuentas financieras y no financieras trimestrales por sectores institucionales puede consultarse en el [ECB's Statistical Data Warehouse \(SDW\)](#). La próxima nota de prensa trimestral, que incluirá un avance de los resultados para los hogares y las sociedades no financieras, se publicará el 14 de abril de 2015 (véase también el calendario de publicación de notas de prensa estadísticas en el sitio web del BCE ([calendar](#))).

**Persona de contacto para consultas de los medios de comunicación: Stefan Ruhkamp, tel.: +49 69 1344 5057.**

### **Notas**

- La tasa de crecimiento interanual de las operaciones no financieras y de los saldos vivos de activos y pasivos financieros se calcula como la variación porcentual entre el valor de la operación o del saldo vivo en un trimestre dado en relación al valor correspondiente registrado cuatro trimestres antes. Las tasas de crecimiento interanual que se utilizan para analizar las operaciones financieras se refieren al valor total de las operaciones realizadas durante el año en relación con el saldo vivo registrado un año antes.

**Banco Central Europeo** Dirección General de Comunicación y Servicios Lingüísticos

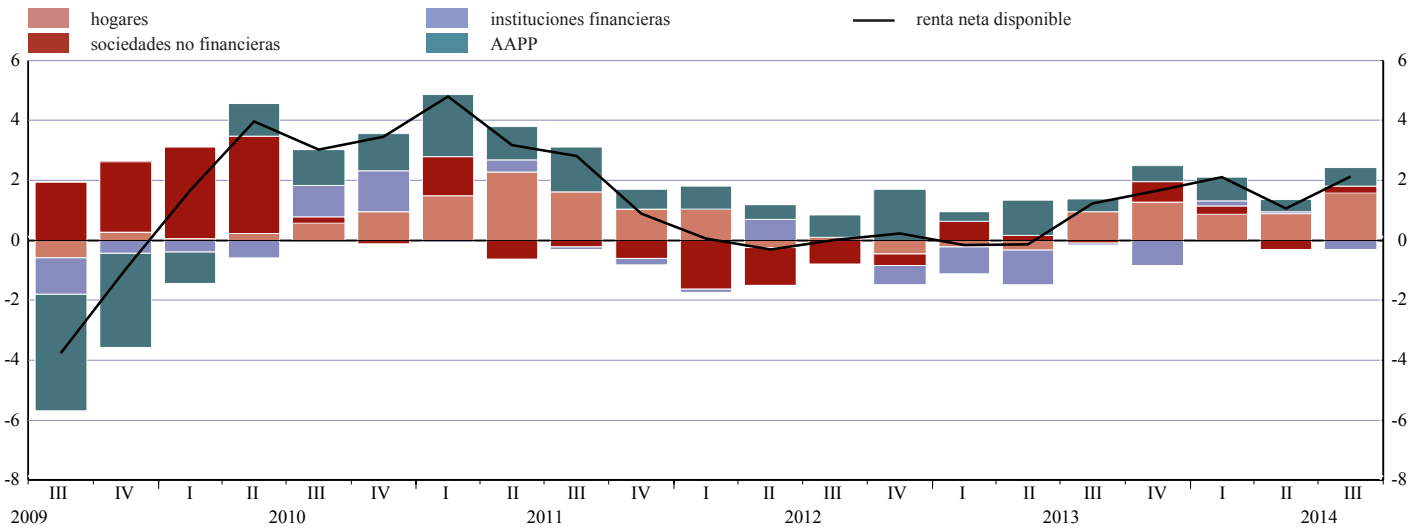
División de Relaciones con los Medios de Comunicación Globales, Sonnemannstrasse 20, 60314 Frankfurt am Main, Alemania

Tel.: +49 69 1344 7455, correo electrónico: [media@ecb.europa.eu](mailto:media@ecb.europa.eu), sitio web: [www.ecb.europa.eu](http://www.ecb.europa.eu)

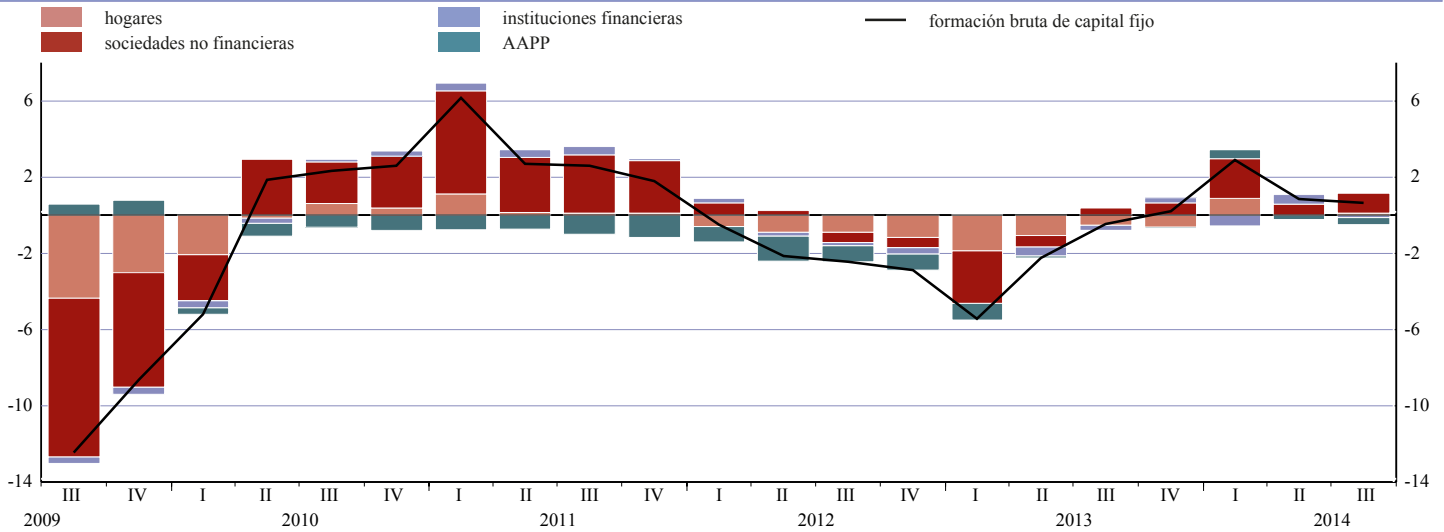
**Se permite su reproducción, siempre que se cite la fuente.**

# Gráficos y cuadros adicionales de todos los sectores institucionales de la zona del euro

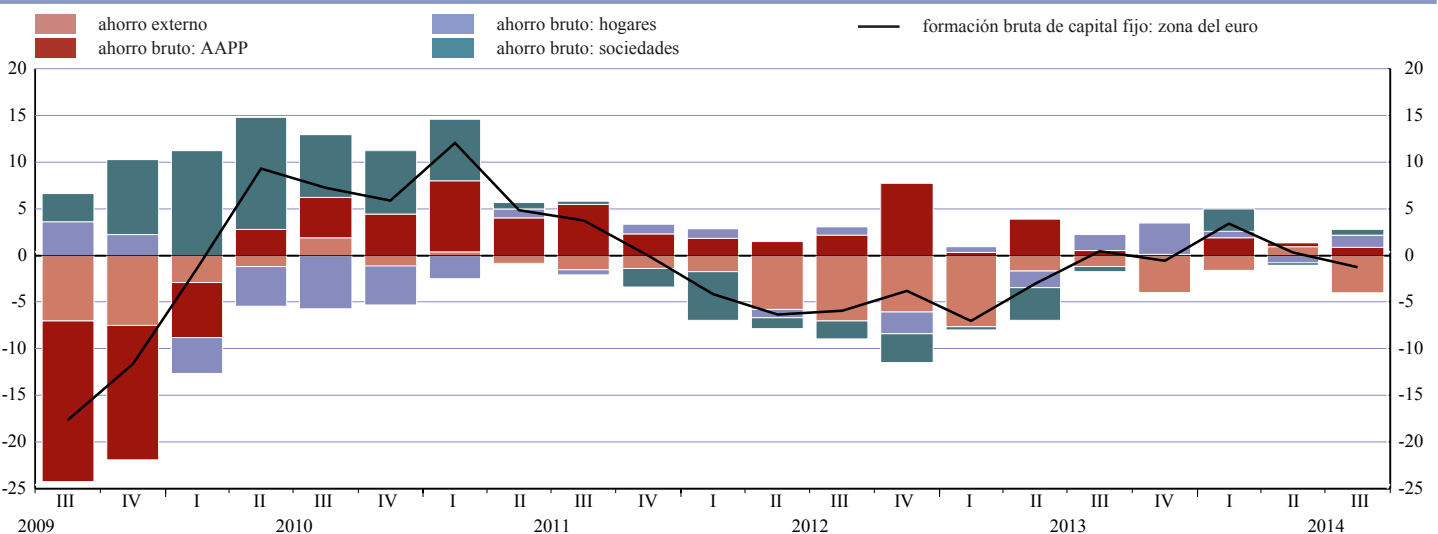
**Gráfico 1** Crecimiento de la renta neta disponible de la zona del euro y distribución por sectores (tasas de variación interanual y contribuciones en puntos porcentuales)



**Gráfico 2** Crecimiento de la formación bruta de capital fijo de la zona del euro y contribución por sectores (tasas de variación interanual y contribuciones en puntos porcentuales)



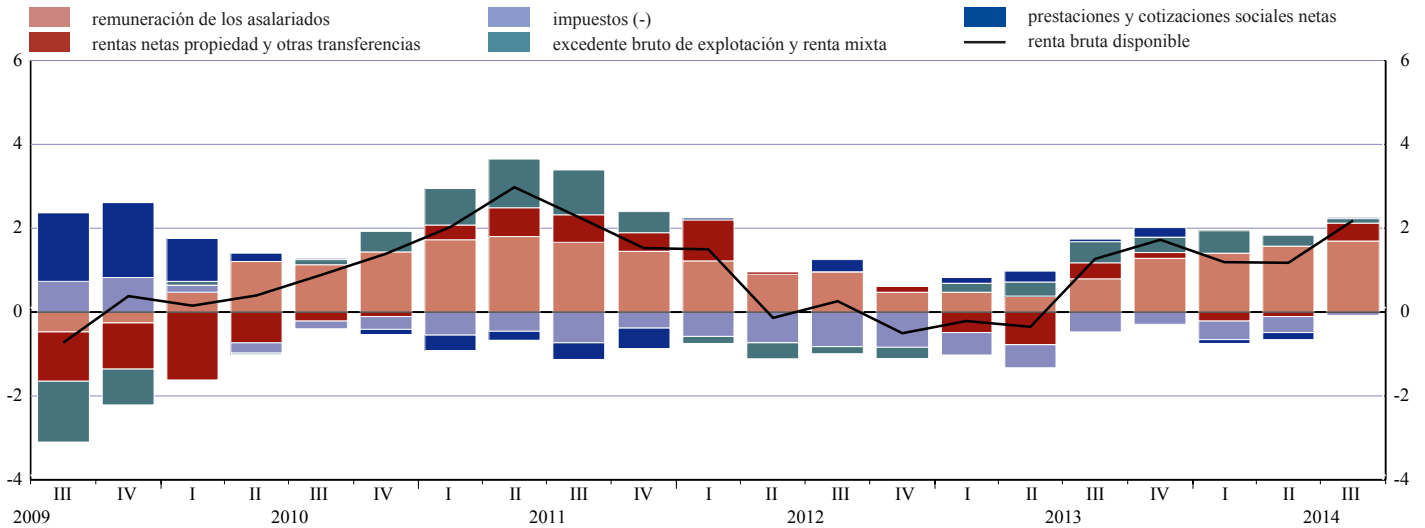
**Gráfico 3** Crecimiento de la formación bruta de capital fijo de la zona del euro y su financiación mediante el ahorro, por sectores (tasas de variación interanual y contribuciones en puntos porcentuales)



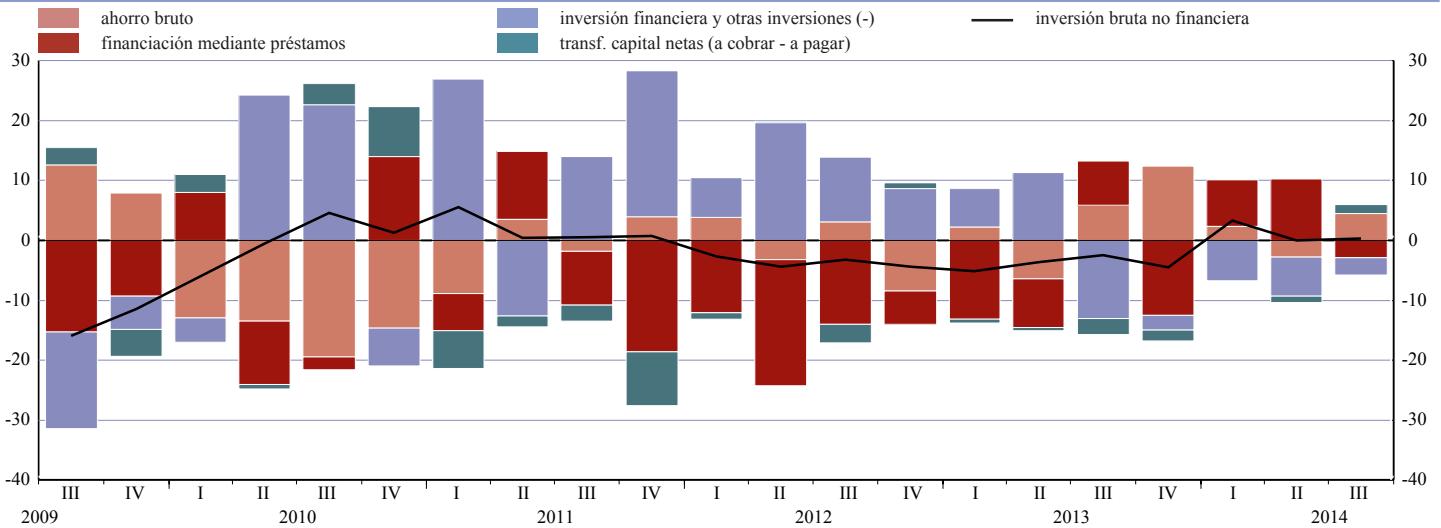
Fuentes: BCE y Eurostat.

# Hogares de la zona del euro

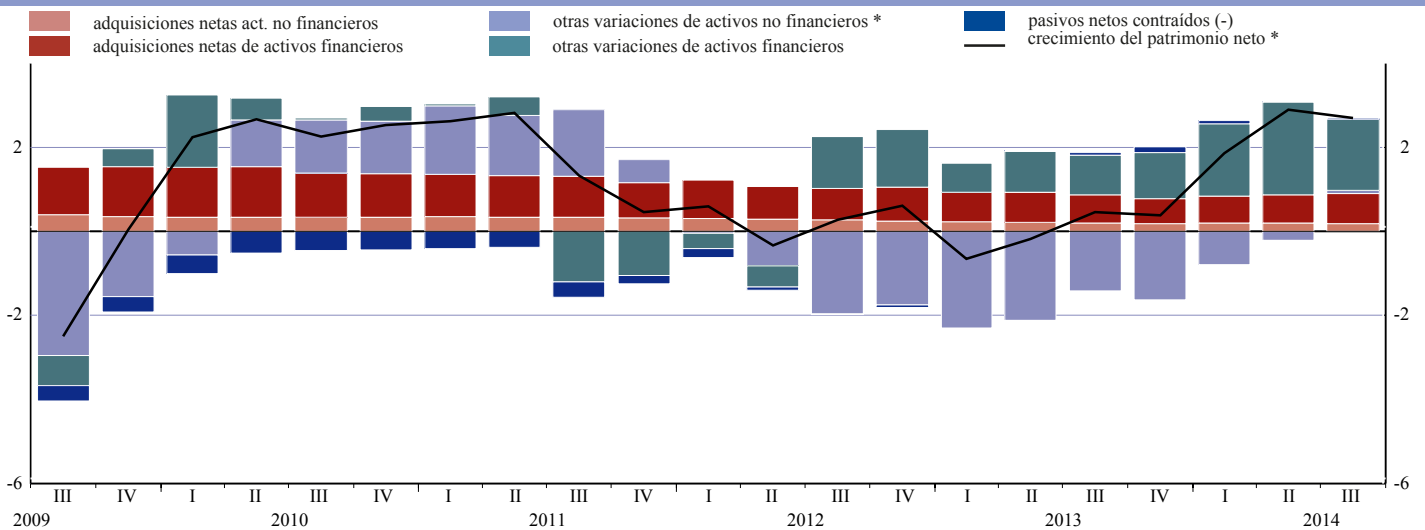
**Gráfico 4** Crecimiento de la renta bruta disponible de los hogares y contribuciones por componentes de la renta  
(tasas de variación interanual y contribuciones en puntos porcentuales)



**Gráfico 5** Crecimiento de la inversión no financiera de los hogares y contribuciones por fuente de financiación  
(tasas de variación interanual y contribuciones en puntos porcentuales)



**Gráfico 6** Crecimiento del patrimonio neto de los hogares y contribuciones por tipo de variación de los activos  
(tasas de variación interanual y contribuciones en puntos porcentuales)

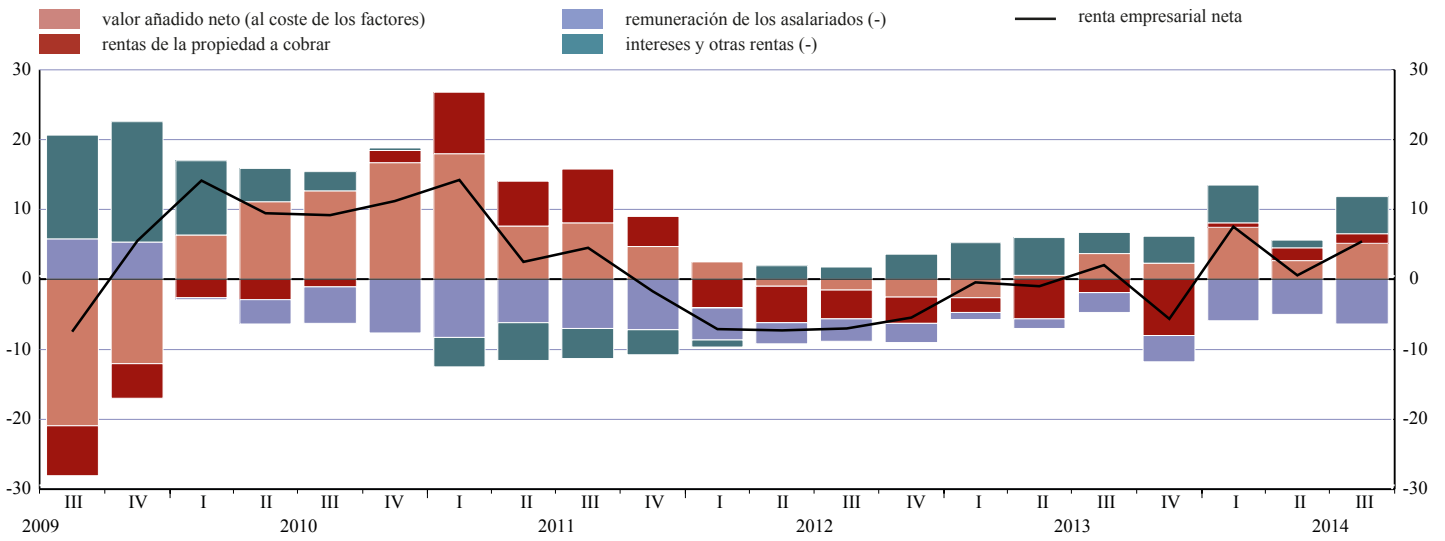


Fuentes: BCE y Eurostat.

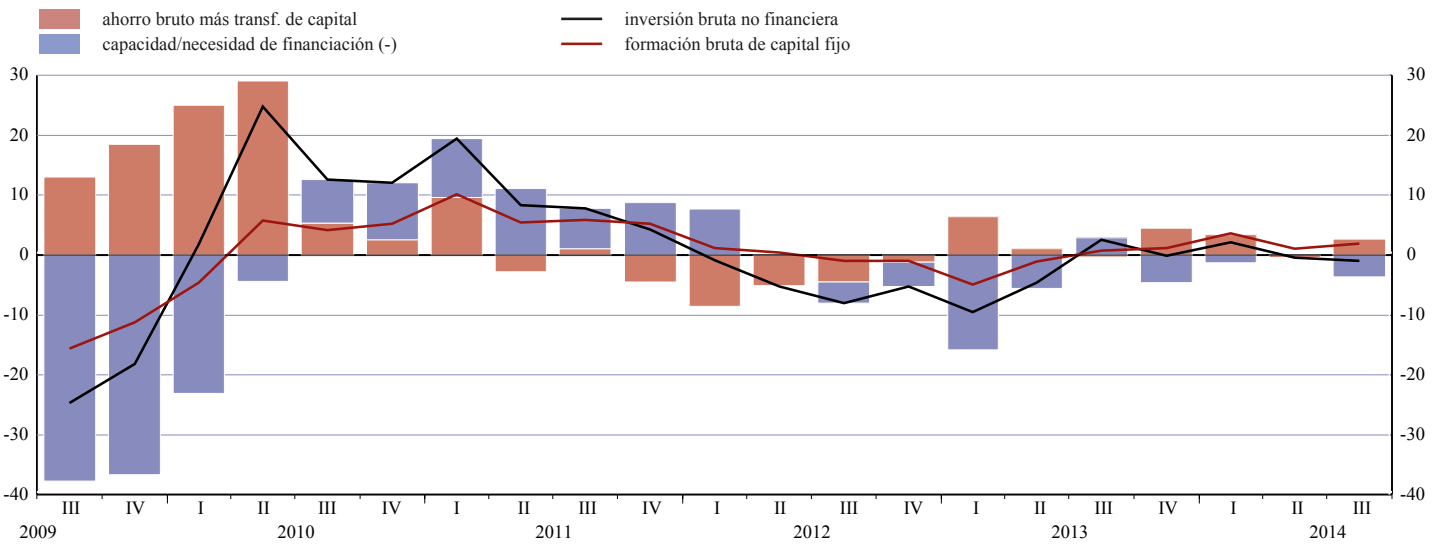
\*) Los datos sobre activos no financieros y riqueza inmobiliaria de los hogares se basan en datos del SEC 95, lo que también afecta al cálculo del crecimiento del patrimonio neto.

# Sociedades no financieras de la zona del euro

**Gráfico 7** Crecimiento de la renta empresarial neta de las sociedades no financieras y contribuciones por componentes  
(tasas de variación interanual y contribuciones en puntos porcentuales)



**Gráfico 8** Crecimiento de la inversión no financiera de las sociedades no financieras y contribuciones por fuente de financiación  
(tasas de variación interanual y contribuciones en puntos porcentuales)



Fuentes: BCE y Eurostat.

CUADRO 1. Renta, consumo, ahorro, inversión y capacidad/necesidad de financiación: zona del euro y contribuciones por sector  
(mm de euros)

Operaciones no financieras	importes acumulados de cuatro trimestres							tasas de variación interanual <sup>1)</sup>		porcentaje de la renta neta disponible de la zona del euro	
	2011	2012	2013 III	2013 IV	2014 I	2014 II	2014 III	2014 II	2014 III	2013 III	2014 III
<b>Renta neta disponible:</b>											
Zona del euro	7.982	7.982	8.001	8.035	8.076	8.097	8.140	1,1	2,1	100,0	100,0
Hogares <sup>2)</sup>	5.835	5.842	5.850	5.876	5.893	5.911	5.942	1,2	2,2	73,1	73,0
Sociedades no financieras	149	69	83	97	103	97	101			1,0	1,2
Instituciones financieras	247	245	203	186	189	191	184			2,5	2,3
Administraciones Públicas	1.752	1.826	1.865	1.876	1.891	1.899	1.912	1,7	2,8	23,3	23,5
<b>Gasto en consumo:</b>											
Zona del euro	7.566	7.606	7.634	7.657	7.681	7.713	7.750	1,7	2,0	95,4	95,2
Hogares <sup>2)</sup>	5.520	5.547	5.556	5.567	5.583	5.607	5.635	1,7	2,0	69,4	69,2
Consumo colectivo de las Administraciones Públicas	776	782	787	791	793	795	799	1,3	1,9	9,8	9,8
Transferencias sociales en especie de las AAPP <sup>3)</sup>	1.271	1.278	1.291	1.299	1.305	1.310	1.316	1,6	1,9	16,1	16,2
<b>Ahorro neto:</b>											
Zona del euro	416	376	366	378	395	384	389	-11,6	5,1	4,6	4,8
Hogares <sup>2)</sup>	388	372	372	388	389	384	388	-3,6	7,2	4,7	4,8
Sociedades no financieras	144	63	78	93	99	93	97			1,0	1,2
Instituciones financieras	179	174	129	112	113	114	108			1,6	1,3
Administraciones Públicas	-295	-233	-214	-215	-207	-206	-204			-2,7	-2,5
<b>Consumo de capital fijo:</b>											
Zona del euro	1.717	1.759	1.773	1.778	1.785	1.793	1.801	1,7	1,9	22,2	22,1
Hogares <sup>2)</sup>	440	449	451	453	454	456	458	1,4	1,8	5,6	5,6
Sociedades no financieras	966	992	999	1.002	1.006	1.010	1.015	1,7	1,8	12,5	12,5
Instituciones financieras	45	46	46	46	46	46	46	0,8	1,0	0,6	0,6
Administraciones Públicas	265	272	276	278	279	281	282	2,2	2,2	3,5	3,5
<b>Transferencias netas de capital (a cobrar - a pagar):</b>											
Zona del euro	181	218	229	190	184	170	162			2,9	2,0
Hogares <sup>2)</sup>	7	3	-3	-5	-5	-6	-4			0,0	-0,1
Sociedades no financieras	78	75	74	69	68	69	67			0,9	0,8
Instituciones financieras	9	57	63	31	24	13	9			0,8	0,1
Administraciones Públicas	-75	-111	-111	-74	-66	-56	-54			-1,4	-0,7
<b>Formación bruta de capital fijo:</b>											
Zona del euro	2.047	2.006	1.966	1.967	1.980	1.984	1.988	0,9	0,7	24,6	24,4
Hogares <sup>2)</sup>	573	555	538	535	539	539	539	0,0	0,4	6,7	6,6
Sociedades no financieras	1.120	1.119	1.105	1.108	1.118	1.121	1.126	1,0	1,9	13,8	13,8
Instituciones financieras	51	48	45	46	43	46	45	26,3	-6,0	0,6	0,6
Administraciones Públicas	303	283	279	278	280	279	277	-1,6	-2,6	3,5	3,4
<b>Adquisiciones netas de otros activos no financieros<sup>4)</sup>:</b>											
Zona del euro	66	9	-11	-16	-14	-18	-27			-0,1	-0,3
Hogares <sup>2)</sup>	5	1	3	0	0	0	0			0,0	0,0
Sociedades no financieras	66	10	-10	-14	-17	-22	-29			-0,1	-0,4
Instituciones financieras	1	-3	0	3	2	2	2			0,0	0,0
Administraciones Públicas	-6	0	-3	-5	0	2	0			0,0	0,0
<b>Capacidad (+) / necesidad (-) de financiación:</b>											
Zona del euro	38	144	207	224	236	229	249			2,6	3,1
Hogares <sup>2)</sup>	257	267	280	301	299	294	302			3,5	3,7
Sociedades no financieras	2	0	57	69	73	73	83			0,7	1,0
Instituciones financieras	181	231	194	139	138	125	116			2,4	1,4
Administraciones Públicas	-402	-355	-324	-285	-274	-263	-253			-4,1	-3,1

Fuentes: BCE y Eurostat.

1) Las tasas de variación interanual se calculan como  $100 \cdot (x(t) - x(t-4)) / x(t-4)$ , donde  $x(t)$  es el volumen de la operación  $x$  en el trimestre  $t$ , y  $x(t-4)$  el volumen cuatro trimestres antes.

2) Hogares e instituciones sin fines de lucro al servicio de los hogares.

3) Transferencias de bienes y servicios a los hogares individuales por unidades de las Administraciones Públicas y por instituciones sin fines de lucro al servicio de los hogares.

4) Variación de existencias, adquisiciones menos cesiones de objetos valiosos, y adquisiciones menos cesiones de activos no financieros no producidos (por ejemplo, terrenos).



**CUADRO 2. Hogares <sup>1)</sup>**  
(mm de euros)

Operaciones no financieras	importes acumulados de cuatro trimestres							tasas de variación interanual <sup>2)</sup>		porcentaje de la renta bruta disponible, datos ajustados <sup>3)</sup>	
	2011	2012	2013 III	2013 IV	2014 I	2014 II	2014 III	2014 II	2014 III	2013 III	2014 III
Remuneración de los asalariados	4.672	4.728	4.753	4.774	4.795	4.821	4.847	2,1	2,3	74,5	74,8
Excedente bruto de explotación y renta mixta	1.532	1.516	1.533	1.539	1.547	1.551	1.553	1,1	0,4	24,0	24,0
Rentas de la propiedad (a cobrar - a pagar)	831	844	830	831	826	823	827			13,0	12,8
Prestaciones y cotizaciones sociales netas (a cobrar - a pagar)	71	76	83	87	85	83	83			1,3	1,3
Otras transferencias corrientes (a cobrar - a pagar)	69	74	74	75	77	77	81			1,2	1,2
Impuestos (sobre la renta y sobre el patrimonio) (-)	901	947	972	977	983	989	991	2,5	0,5	15,2	15,3
<b>Renta bruta disponible</b>	<b>6.274</b>	<b>6.291</b>	<b>6.301</b>	<b>6.329</b>	<b>6.347</b>	<b>6.366</b>	<b>6.400</b>	<b>1,2</b>	<b>2,2</b>	<b>98,8</b>	<b>98,8</b>
+ Ajuste por variaciones en el patrimonio neto de fondos de pensiones <sup>3)</sup>	73	77	78	78	79	80	80	5,1	-0,1	1,2	1,2
<b>Renta bruta disponible más ajuste<sup>3)</sup></b>	<b>6.347</b>	<b>6.368</b>	<b>6.380</b>	<b>6.407</b>	<b>6.426</b>	<b>6.447</b>	<b>6.481</b>	<b>1,2</b>	<b>2,2</b>	<b>100,0</b>	<b>100,0</b>
<b>Gasto en consumo</b>	<b>5.520</b>	<b>5.547</b>	<b>5.556</b>	<b>5.567</b>	<b>5.583</b>	<b>5.607</b>	<b>5.635</b>	<b>1,7</b>	<b>2,0</b>	<b>87,1</b>	<b>87,0</b>
<b>Ahorro bruto</b>	<b>828</b>	<b>821</b>	<b>823</b>	<b>840</b>	<b>843</b>	<b>839</b>	<b>846</b>	<b>-1,4</b>	<b>3,7</b>	<b>12,9</b>	<b>13,0</b>
<b>Transferencias netas de capital (a cobrar - a pagar)</b>	<b>7</b>	<b>3</b>	<b>-3</b>	<b>-5</b>	<b>-5</b>	<b>-6</b>	<b>-4</b>			<b>0,0</b>	<b>-0,1</b>
<b>Formación bruta de capital fijo</b>	<b>573</b>	<b>555</b>	<b>538</b>	<b>535</b>	<b>539</b>	<b>539</b>	<b>539</b>	<b>0,0</b>	<b>0,4</b>	<b>8,4</b>	<b>8,3</b>
Adquisiciones netas de otros activos no financieros <sup>4)</sup>	5	1	3	0	0	0	0			0,0	0,0
<b>Capacidad (+) / necesidad (-) de financiación</b>	<b>257</b>	<b>267</b>	<b>280</b>	<b>301</b>	<b>299</b>	<b>294</b>	<b>302</b>			<b>4,4</b>	<b>4,7</b>
Operaciones financieras	importes acumulados de cuatro trimestres							tasas de crecimiento interanual <sup>5)</sup>		porcentaje de la renta bruta disponible, datos ajustados	
	2011	2012	2013 III	2013 IV	2014 I	2014 II	2014 III	2014 II	2014 III	2013 III	2014 III
<b>Inversión financiera</b>	<b>350</b>	<b>340</b>	<b>279</b>	<b>250</b>	<b>269</b>	<b>288</b>	<b>304</b>	<b>1,5</b>	<b>1,5</b>	<b>4,4</b>	<b>4,7</b>
Efectivo y depósitos	172	235	216	187	164	171	178	2,4	2,5	3,4	2,7
Valores representativos de deuda	98	-92	-190	-170	-142	-131	-174	-10,9	-14,8	-3,0	-2,7
Acciones y otras participaciones	-38	60	131	92	109	90	131	2,0	2,8	2,1	2,0
Acciones cotizadas	22	4	-4	-11	-4	-13	14	-1,9	2,0	-0,1	0,2
Acciones no cotizadas y otras participaciones	26	55	79	71	66	36	10	1,5	0,4	1,2	0,2
Participaciones en fondos de inversión	-86	1	57	32	46	67	106	4,9	7,7	0,9	1,6
Planes de seguros de vida y de pensiones	116	130	152	158	169	182	191	3,1	3,3	2,4	2,9
Otros activos financieros <sup>6)</sup>	2	8	-31	-18	-31	-25	-22			-0,5	-0,3
<b>Financiación</b>	<b>86</b>	<b>31</b>	<b>-21</b>	<b>-56</b>	<b>-33</b>	<b>-9</b>	<b>-13</b>	<b>-0,1</b>	<b>-0,2</b>	<b>-0,3</b>	<b>-0,2</b>
Préstamos	88	11	-8	-25	-15	-1	-5	0,0	-0,1	-0,1	-0,1
a corto plazo	-9	-5	-6	-12	-7	-5	-5	-1,4	-1,4	-0,1	-0,1
a largo plazo	97	16	-2	-13	-8	3	-1	0,1	0,0	0,0	0,0
Otros pasivos <sup>7)</sup>	-2	20	-13	-31	-18	-8	-8			-0,2	-0,1
Capacidad (+) / necesidad (-) de financiación (cuentas financieras)	265	309	300	305	303	296	317	2,3	2,4	4,7	4,9
<b>Variaciones en la riqueza financiera que no se derivan de operaciones</b>	<b>-439</b>	<b>575</b>	<b>405</b>	<b>467</b>	<b>726</b>	<b>928</b>	<b>717</b>			<b>6,3</b>	<b>11,1</b>
Balance	saldos a fin de período							tasas de variación interanual <sup>2)</sup>		porcentaje de la renta bruta disponible, datos ajustados <sup>3)</sup> o PIB	
	2011	2012	2013 III	2013 IV	2014 I	2014 II	2014 III	2014 II	2014 III	2013 III	2014 III
<b>Activos financieros</b>	<b>18.689</b>	<b>19.582</b>	<b>19.96</b>	<b>20.262</b>	<b>20.600</b>	<b>20.891</b>	<b>20.957</b>	<b>6,0</b>	<b>5,0</b>	<b>312,9</b>	<b>323,4</b>
Efectivo y depósitos	6.797	7.031	7.132	7.213	7.223	7.294	7.306	2,3	2,4	111,8	112,7
Valores representativos de deuda	1.354	1.324	1.173	1.149	1.165	1.149	1.088	-4,5	-7,3	18,4	16,8
Acciones y otras participaciones	3.994	4.379	4.742	4.928	5.142	5.238	5.237	17,4	10,4	74,3	80,8
Acciones cotizadas	580	666	734	795	850	844	835	24,8	13,8	11,5	12,9
Acciones no cotizadas y otras participaciones	2.211	2.416	2.623	2.720	2.839	2.857	2.824	17,4	7,7	41,1	43,6
Participaciones en fondos de inversión	1.203	1.296	1.385	1.413	1.453	1.538	1.578	13,7	13,9	21,7	24,3
Planes de seguros de vida y de pensiones	5.416	5.719	5.799	5.866	5.986	6.101	6.228	5,5	7,4	90,9	96,1
Otros activos financieros <sup>6)</sup>	1.128	1.129	1.114	1.106	1.084	1.109	1.098			17,5	16,9
<b>Pasivos</b>	<b>6.890</b>	<b>6.898</b>	<b>6.835</b>	<b>6.806</b>	<b>6.815</b>	<b>6.814</b>	<b>6.798</b>	<b>-0,7</b>	<b>-0,5</b>	<b>107,1</b>	<b>104,9</b>
Préstamos	6.210	6.204	6.169	6.156	6.140	6.156	6.148	-0,3	-0,3	96,7	94,9
a corto plazo	340	331	319	315	315	321	308	-1,4	-3,5	5,0	4,7
a largo plazo	5.870	5.872	5.850	5.842	5.825	5.835	5.840	-0,2	-0,2	91,7	90,1
Otros pasivos <sup>7)</sup>	655	669	640	623	648	630	621			10,0	9,6
<b>Activos no financieros<sup>8)</sup></b>	<b>30.299</b>	<b>29.674</b>	<b>29.377</b>	<b>29.067</b>	<b>28.984</b>	<b>29.249</b>	<b>29.491</b>	<b>0,0</b>	<b>0,4</b>	<b>460,5</b>	<b>455,1</b>
de los cuales: riqueza inmobiliaria <sup>8)</sup>	28.749	28.104	27.777	27.460	27.368	27.626	27.859	-0,1	0,3	435,4	429,9
<b>Patrimonio neto</b>	<b>42.099</b>	<b>42.358</b>	<b>42.501</b>	<b>42.523</b>	<b>42.768</b>	<b>43.326</b>	<b>43.650</b>	<b>2,9</b>	<b>2,7</b>	<b>666,2</b>	<b>673,5</b>
Pro memoria: Deuda <sup>9)</sup>	6.210	6.204	6.169	6.156	6.140	6.156	6.148	-0,3	-0,3	62,6	61,3

Fuentes: BCE y Eurostat.

1) Hogares e instituciones sin fines de lucro al servicio de los hogares.

2) Las tasas de variación interanual se calculan como  $100 \times (x(t) - x(t-4)) / x(t-4)$ , donde  $x(t)$  se refiere al nivel de la operación o el saldo  $x$  a fin de trimestre en el trimestre  $t$ , y  $x(t-4)$  al nivel del mismo tipo de operación o saldo cuatro trimestres antes.

3) Ajuste neto por la variación en la participación neta de los hogares en planes de pensiones (pendientes de cobro-pago).

4) Variación de existencias, adquisiciones menos cesiones de objetos valiosos, y adquisiciones menos cesiones de activos no financieros no producidos (por ejemplo, terrenos).

5) Las tasas de crecimiento interanual de las operaciones financieras se calculan como  $100 \times (f(t) + f(t-1) + f(t-2) + f(t-3)) / F(t-4)$ , donde  $f(t)$  se refiere a las operaciones en el trimestre  $t$ , y  $F(t-4)$  al valor de los saldos a fin de trimestre cuatro trimestres antes.

6) Préstamos concedidos, reservas para primas y reservas para siniestros y otras cuentas pendientes de cobro.

7) Pasivos netos contraídos en operaciones con derivados financieros, planes de pensiones y otras cuentas pendientes de pago.

8) Los datos sobre activos no financieros y riqueza financiera de los hogares se basan en datos del SEC 95.

9) La deuda corresponde a los préstamos recibidos y se presenta en porcentaje del producto interior bruto (PIB).

**CUADRO 3. Sociedades no financieras**  
(mm de euros)

Operaciones no financieras	importes acumulados de cuatro trimestres							tasas de variación interanual <sup>1)</sup>		porcentaje del VAB o (VAN) <sup>2)</sup>	
	2011	2012	2013 III	2013 IV	2014 I	2014 II	2014 III	2014 II	2014 III	2013 III	2014 III
<b>Valor añadido bruto (VAB)</b>	5.076	5.101	5.115	5.133	5.157	5.171	5.19	1,1	1,5	100,0	100,0
Valor añadido neto (VAN)	4.109	4.110	4.116	4.132	4.151	4.161	4.176	0,9	1,4	80,5	80,5
<b>Renta empresarial neta</b>	1.374	1.281	1.282	1.266	1.288	1.290	1.307	0,6	5,5	31,2	31,3
Renta neta disponible	149	69	83	97	103	97	101			2,0	2,4
Ajuste por variaciones en el patrimonio neto de fondos de pensiones	-5	-6	-4	-4	-4	-4	-4			-0,1	-0,1
<b>Ahorro neto</b>	144	63	78	93	99	93	97			1,9	2,3
<b>Transferencias netas de capital (a cobrar - a pagar)</b>	78	75	74	69	68	69	67			1,5	1,3
Consumo de capital fijo	966	992	999	1.002	1.006	1.01	1.015	1,7	1,8	19,5	19,5
<b>Formación bruta de capital fijo</b>	1.120	1.119	1.105	1.108	1.118	1.121	1.126	1,0	1,9	21,6	21,7
Adquisiciones netas de otros activos no financieros <sup>3)</sup>	66	10	-10	-14	-17	-22	-29			-0,2	-0,6
<b>Capacidad (+) / necesidad (-) de financiación</b>	2	0	57	69	73	73	83			1,1	1,6
Operaciones financieras	importes acumulados de cuatro trimestres							tasas de crecimiento interanual <sup>4)</sup>		porcentaje del VAB	
	2011	2012	2013 III	2013 IV	2014 I	2014 II	2014 III	2014 II	2014 III	2013 III	2014 III
<b>Inversión financiera</b>	519	165	287	256	286	345	301	2,0	1,7	5,6	5,8
Efectivo y depósitos	82	61	86	95	97	101	78	5,0	3,8	1,7	1,5
Valores representativos de deuda	-15	-24	-49	-42	-20	-35	-41	-11,2	-13,3	-1,0	-0,8
Préstamos	94	76	-40	-62	-4	46	21	1,3	0,6	-0,8	0,4
Acciones y otras participaciones	267	119	88	51	4	28	60	0,4	0,7	1,7	1,2
Acciones cotizadas	26	3	22	26	4	-12	-12	-1,1	-1,0	0,4	-0,2
Acciones no cotizadas y otras participaciones	316	125	72	27	10	40	72	0,6	1,1	1,4	1,4
Participaciones en fondos de inversión	-75	-9	-6	-2	-10	0	0	0,1	0,1	-0,1	0,0
Otros activos financieros <sup>5)</sup>	91	-66	203	213	209	204	181			4,0	3,5
<b>Financiación</b>	527	206	249	191	216	273	232	1,0	0,9	4,9	4,5
Valores representativos de deuda	48	114	87	78	66	63	45	6,1	4,2	1,7	0,9
a corto plazo	11	1	3	-4	-13	-19	-14	-21,9	-16,2	0,1	-0,3
a largo plazo	37	113	84	82	79	82	59	8,6	6,0	1,6	1,1
Préstamos	183	-38	-182	-202	-154	-69	-87	-0,8	-0,9	-3,6	-1,7
a corto plazo	79	-31	-25	-34	-21	29	7	1,1	0,3	-0,5	0,1
a largo plazo	103	-6	-157	-168	-133	-98	-94	-1,5	-1,4	-3,1	-1,8
Acciones y otras participaciones	191	170	237	201	193	175	154	1,4	1,1	4,6	3,0
Acciones cotizadas	35	28	45	31	36	39	68	1,1	1,7	0,9	1,3
Acciones no cotizadas y otras participaciones	156	143	193	170	157	136	86	1,5	0,9	3,8	1,7
Planes de pensiones	0	1	4	4	4	4	5	1,2	1,4	0,1	0,1
Créditos comerciales y anticipos	-16	36	7	-8	9	6	13	0,3	0,5	0,1	0,3
Otros pasivos <sup>6)</sup>	122	-77	95	117	99	94	101			1,9	1,9
<b>Capacidad (+) / necesidad (-) de financiación (cuentas financieras)</b>	-9	-41	38	65	70	72	69			0,7	1,3
Balance financiero	saldos a fin de período							tasas de variación interanual <sup>1)</sup>		porcentaje del VAB o del PIB <sup>7)</sup>	
	2011	2012	2013 III	2013 IV	2014 I	2014 II	2014 III	2014 II	2014 III	2013 III	2014 III
<b>Inversión financiera</b>	16.386	17.103	17.675	18.023	18.205	18.437	18.642	7,0	5,5	345,6	359,2
Efectivo y depósitos	1.959	2.073	2.078	2.150	2.119	2.100	2.153	3,9	3,6	40,6	41,5
Valores representativos de deuda	335	336	307	301	311	298	292	-3,0	-5,1	6,0	5,6
Préstamos	3.426	3.466	3.422	3.417	3.415	3.458	3.487	1,1	1,9	66,9	67,2
Acciones y otras participaciones	6.922	7.608	8.078	8.275	8.512	8.691	8.770	12,9	8,6	157,9	169,0
Acciones cotizadas	878	1.015	1.126	1.213	1.248	1.258	1.241	21,9	10,3	22,0	23,9
Acciones no cotizadas y otras participaciones	5.731	6.251	6.616	6.708	6.903	7.062	7.151	11,6	8,1	129,4	137,8
Participaciones en fondos de inversión	313	341	336	354	361	370	378	11,2	12,6	6,6	7,3
Otros activos financieros <sup>5)</sup>	3.744	3.620	3.790	3.880	3.848	3.889	3.941			74,1	75,9
<b>Financiación</b>	25.314	26.348	27.230	27.587	27.808	28.189	28.089	6,5	3,2	532,4	541,2
Valores representativos de deuda	864	1.024	1.071	1.081	1.107	1.142	1.186	10,0	10,8	20,9	22,9
a corto plazo	77	77	86	72	75	68	73	-21,5	-15,6	1,7	1,4
a largo plazo	787	946	985	1.009	1.032	1.074	1.114	12,9	13,1	19,3	21,5
Préstamos	9.317	9.204	9.146	8.955	8.940	9.015	8.953	-2,0	-2,1	178,8	172,5
a corto plazo	2.574	2.537	2.590	2.489	2.539	2.625	2.596	0,4	0,2	50,6	50,0
a largo plazo	6.742	6.667	6.556	6.466	6.401	6.390	6.357	-2,9	-3,0	128,2	122,5
Acciones y otras participaciones	11.421	12.416	13.512	13.899	14.208	14.422	14.304	13,7	5,9	264,2	275,6
Acciones cotizadas	3.045	3.497	3.982	4.304	4.445	4.604	4.513	26,8	13,3	77,9	87,0
Acciones no cotizadas y otras participaciones	8.376	8.919	9.530	9.595	9.763	9.818	9.791	8,4	2,7	186,3	188,6
Planes de pensiones	354	356	358	359	361	362	363	1,2	1,3	7,0	7,0
Créditos comerciales y anticipos	2.490	2.512	2.442	2.494	2.459	2.483	2.485	1,1	1,8	47,7	47,9
Otros pasivos <sup>6)</sup>	869	837	701	800	734	764	798			13,7	15,4
<b>Pro memoria: Deuda<sup>8)</sup></b>	13.025	13.095	13.017	12.889	12.866	13.002	12.987	-0,4	-0,2	132,1	129,6

Fuentes: BCE y Eurostat.

1) Las tasas de variación interanual se calculan como  $100 \cdot (x(t) - x(t-4)) / x(t-4)$ , donde  $x(t)$  se refiere al nivel de la operación o el saldo  $x$  a fin de trimestre en el trimestre  $t$ , y  $x(t-4)$  al nivel del mismo tipo de operación o saldo cuatro trimestres antes.

2) En porcentaje del valor añadido neto en el caso de la renta empresarial neta y el ahorro neto.

3) Variación de existencias, adquisiciones menos cesiones de objetos valiosos, y adquisiciones menos cesiones de activos no financieros no producidos (por ejemplo, terrenos).

4) Las tasas de crecimiento interanual de las operaciones financieras se calculan como  $100 \cdot (f(t) + f(t-1) + f(t-2) + f(t-3)) / F(t-4)$ , donde  $f(t)$  se refiere a las operaciones en el trimestre  $t$ , y  $F(t-4)$  al valor de los saldos a fin de trimestre cuatro trimestres antes.

5) Otras cuentas pendientes de cobro y reservas para primas y reservas para siniestros.

6) Otras cuentas pendientes de pago, pasivos netos contraídos en operaciones con derivados financieros y depósitos.

7) En porcentaje del producto interior bruto en el caso de la deuda.

8) Préstamos recibidos, valores representativos de deuda emitidos y créditos comerciales.

CUADRO 4. Administraciones Públicas  
(mm de euros)

Operaciones no financieras	importes acumulados de cuatro trimestres							tasas de variación interanual <sup>1)</sup>		en porcentaje de la renta neta disponible	
	2011	2012	2013 III	2013 IV	2014 I	2014 II	2014 III	2014 II	2014 III	2013 III	2014 III
<b>Renta neta disponible</b>	1.752	1.826	1.865	1.876	1.891	1.899	1.912	1,7	2,8	100,0	100,0
<b>Gasto en consumo</b>	2.047	2.059	2.078	2.09	2.098	2.106	2.115	1,5	1,9	111,5	110,6
<b>Ahorro neto</b>	-295	-233	-214	-215	-207	-206	-204			-11,5	-10,6
Consumo de capital fijo	265	272	276	278	279	281	282	2,2	2,2	14,8	14,8
<b>Transferencias netas de capital (a cobrar - a pagar)</b>	-75	-111	-111	-74	-66	-56	-54			-6,0	-2,8
<b>Formación bruta de capital fijo</b>	303	283	279	278	280	279	277	-1,6	-2,6	14,9	14,5
Adquisiciones netas de otros activos no financieros <sup>2)</sup>	-6	0	-3	-5	0	2	0			-0,2	0,0
<b>Capacidad (+) / necesidad (-) de financiación</b>	-402	-355	-324	-285	-274	-263	-253			-17,4	-13,2
Operaciones financieras	importes acumulados de cuatro trimestres							tasas de crecimiento interanual <sup>3)</sup>		en porcentaje de la renta neta disponible	
	2011	2012	2013 III	2013 IV	2014 I	2014 II	2014 III	2014 II	2014 III	2013 III	2014 III
<b>Adquisiciones netas de activos financieros</b>	53	384	165	102	112	131	190	2,8	4,1	8,8	9,9
<b>Inversión financiera<sup>4)</sup></b>	35	362	202	78	106	102	101	2,7	2,7	10,9	5,3
Efectivo y depósitos	33	34	-23	-43	2	4	0	0,5	0,0	-1,2	0,0
Valores representativos de deuda	-21	-6	-8	-16	-17	-21	-35	-4,5	-7,4	-0,4	-1,8
Préstamos	30	259	183	122	120	106	116	11,7	12,9	9,8	6,1
a corto plazo	-7	31	15	11	2	12	14	9,4	11,4	0,8	0,8
a largo plazo	37	228	167	111	118	94	101	12,1	13,1	9,0	5,3
Acciones y otras participaciones	-6	76	50	14	2	13	20	0,8	1,3	2,7	1,0
Acciones cotizadas	-6	2	23	20	23	7	3	2,8	0,9	1,2	0,1
Acciones no cotizadas y otras participaciones	-3	61	32	-8	-21	4	16	0,4	1,4	1,7	0,8
Participaciones en fondos de inversión	2	13	-4	2	0	2	2	0,9	1,0	-0,2	0,1
Otros activos financieros <sup>5)</sup>	18	22	-38	25	6	29	88			-2,0	4,6
<b>Pasivos netos contraídos</b>	455	739	489	387	387	394	442	3,5	4,0	26,2	23,1
<b>Financiación<sup>4)</sup></b>	445	743	548	408	399	367	374	3,5	3,6	29,4	19,6
Efectivo y depósitos	6	8	9	2	6	2	-2	0,5	-0,7	0,5	-0,1
Valores representativos de deuda	342	292	326	311	285	263	257	3,4	3,3	17,5	13,4
a corto plazo	13	-42	-14	-30	-36	-32	-40	-4,9	-5,9	-0,8	-2,1
a largo plazo	329	334	340	341	321	295	297	4,2	4,2	18,3	15,5
Préstamos	97	443	213	95	109	103	119	4,3	5,0	11,4	6,2
a corto plazo	-38	-30	-53	-35	-33	-23	5	-8,6	2,0	-2,9	0,3
a largo plazo	134	473	266	129	142	125	114	6,0	5,4	14,3	6,0
Otros pasivos <sup>6)</sup>	10	-4	-59	-20	-12	27	68			-3,2	3,5
<b>Capacidad (+) / necesidad (-) de financiación (cuentas financieras)</b>	-402	-355	-324	-285	-274	-263	-253			-17,4	-13,2
Balance financiero	saldos a fin de período							tasas de variación interanual <sup>1)</sup>		en porcentaje de la renta neta disponible	
	2011	2012	2013 III	2013 IV	2014 I	2014 II	2014 III	2014 II	2014 III	2013 III	2014 III
<b>Activos financieros</b>	4.033	4.534	4.589	4.656	4.776	4.925	4.857	5,2	5,8	246,1	254,0
<b>Inversión financiera<sup>4)</sup></b>	3.237	3.696	3.790	3.801	3.913	4.060	3.965	5,7	4,6	203,3	207,4
Efectivo y depósitos	756	796	831	754	829	913	829	0,4	-0,2	44,6	43,4
Valores representativos de deuda	474	488	467	473	467	469	450	-0,9	-3,7	25,0	23,5
Préstamos	586	844	900	969	981	1.026	1.016	13,3	12,8	48,3	53,1
a corto plazo	93	125	127	135	131	145	142	9,3	12,3	6,8	7,4
a largo plazo	492	720	774	834	850	881	874	14,0	12,9	41,5	45,7
Acciones y otras participaciones	1.422	1.568	1.592	1.604	1.637	1.652	1.671	6,4	4,9	85,4	87,4
Acciones cotizadas	222	225	280	299	313	309	297	26,4	6,0	15,0	15,5
Acciones no cotizadas y otras participaciones	1.042	1.163	1.120	1.112	1.126	1.139	1.164	1,4	3,9	60,1	60,9
Participaciones en fondos de inversión	158	180	192	193	197	204	209	10,3	9,0	10,3	10,9
Otros activos financieros <sup>5)</sup>	796	838	799	856	863	865	891			42,9	46,6
<b>Pasivos</b>	9.633	10.895	11.048	11.188	11.567	11.890	11.986	6,7	8,5	592,5	627,0
<b>Financiación<sup>4)</sup></b>	8.937	10.143	10.328	10.472	10.820	11.112	11.199	6,9	8,4	553,9	585,8
Efectivo y depósitos	274	282	286	284	279	289	292	3,7	2,4	15,3	15,3
Valores representativos de deuda	6.774	7.517	7.681	7.743	8.096	8.347	8.432	7,7	9,8	411,9	441,0
a corto plazo	697	653	669	620	635	629	631	-4,9	-5,8	35,9	33,0
a largo plazo	6.077	6.864	7.011	7.124	7.461	7.717	7.801	8,9	11,3	376,0	408,0
Préstamos	1.889	2.345	2.362	2.445	2.445	2.476	2.475	4,7	4,8	126,7	129,5
a corto plazo	320	292	244	261	246	250	255	-6,8	4,5	13,1	13,3
a largo plazo	1.569	2.053	2.118	2.184	2.199	2.226	2.220	6,1	4,8	113,6	116,1
Otros pasivos <sup>6)</sup>	696	752	720	716	747	778	787			38,6	41,2
<i>Pro memoria: Deuda pública (al valor nominal)</i>	8.382,2	8.745,6	8.991,4	9.007,7	9.150,4	9.261,5	9.233,3				

Fuentes: BCE y Eurostat.

1) Las tasas de variación interanual se calculan como  $100 \cdot (x(t) - x(t-4)) / x(t-4)$ , donde  $x(t)$  se refiere al nivel de la operación o el saldo  $x$  a fin de trimestre en el trimestre  $t$ , y  $x(t-4)$  al nivel del mismo tipo de operación o saldo cuatro trimestres antes.

2) Variación de existencias, adquisiciones menos cesiones de objetos valiosos, y adquisiciones menos cesiones de activos no financieros no producidos.

3) Las tasas de crecimiento interanual de las operaciones financieras se calculan como  $100 \cdot (f(t) + f(t-1) + f(t-2) + f(t-3)) / F(t-4)$ , donde  $f(t)$  se refiere a las operaciones en el trimestre  $t$ , y  $F(t-4)$  al valor de los saldos a fin de trimestre cuatro trimestres antes.

4) De conformidad con las convenciones vigentes, la financiación de las Administraciones Públicas excluye los pasivos netos contraídos en operaciones con derivados financieros, las acciones y otras participaciones, los planes de pensiones y otras cuentas pendientes de pago, y la inversión financiera de este sector excluye derivados financieros, las reservas para primas y reservas para siniestros y otras cuentas pendientes de cobro.

5) Otras cuentas pendientes de cobro, derivados financieros y reservas para primas y reservas para siniestros.

6) Otras cuentas pendientes de pago, reservas de los fondos de pensiones, derivados financieros y acciones no cotizadas y otras participaciones.

CUADRO 5. Instituciones financieras  
(mm de euros)

Operaciones no financieras	importes acumulados de cuatro trimestres							tasas de variación interanual <sup>1)</sup>		porcentaje del VAB o VAN <sup>2)</sup>	
	2011	2012	2013 III	2013 IV	2014 I	2014 II	2014 III	2014 II	2014 III	2013 III	2014 III
<b>Valor añadido bruto (VAB)</b>	433	431	429	430	434	439	444	4,0	5,2	100,0	100,0
Valor añadido neto (VAN)	387	385	382	384	388	392	398	4,4	5,7	89,2	89,5
<b>Renta empresarial neta</b>	482	466	437	435	430	419	418	-6,4	-1,9	114,3	105,0
Renta neta disponible	247	245	203	186	189	191	184			53,2	46,3
Ajuste por variaciones en el patrimonio neto de fondos de pensiones	-68	-71	-74	-74	-76	-77	-77			-19,3	-19,3
<b>Ahorro neto</b>	179	174	129	112	113	114	108			33,9	27,1
<b>Transferencias netas de capital (a cobrar - a pagar)</b>	9	57	63	31	24	13	9			14,7	2,1
Consumo de capital fijo	45	46	46	46	46	46	46	0,8	1,0	10,8	10,5
<b>Formación bruta de capital fijo</b>	51	48	45	46	43	46	45	26,3	-6,0	10,4	10,2
Adquisiciones netas de otros activos no financieros <sup>3)</sup>	1	-3	0	3	2	2	2			-0,1	0,4
<b>Capacidad (+) / necesidad (-) de financiación</b>	181	231	194	139	138	125	116			45,4	26,2
Operaciones financieras	importes acumulados de cuatro trimestres							tasas de crecimiento interanual <sup>4)</sup>		porcentaje del VAB	
	2011	2012	2013 III	2013 IV	2014 I	2014 II	2014 III	2014 II	2014 III	2013 III	2014 III
<b>Inversión financiera</b>	2.685	1.165	-1.411	-1.458	-1.016	-786	-47	-1,3	-0,1	-329,1	-10,6
Efectivo y depósitos	1.771	20	-1.964	-1.851	-1.246	-1.205	-952	-9,1	-7,4	-458,1	-214,4
Valores representativos de deuda	278	455	245	84	70	73	223	0,5	1,7	57,1	50,3
a corto plazo	90	-5	-109	-170	-95	-64	-13	-6,5	-1,4	-25,4	-2,9
a largo plazo	188	460	354	254	165	137	236	1,1	1,9	82,5	53,2
Préstamos	266	330	-140	-253	-249	-194	-65	-1,1	-0,4	-32,7	-14,6
a corto plazo	51	93	-107	-134	-145	-95	-29	-2,3	-0,8	-25,0	-6,5
a largo plazo	216	237	-33	-119	-104	-98	-36	-0,7	-0,3	-7,7	-8,1
Acciones y otras participaciones	355	394	537	681	592	629	653	4,7	4,8	125,2	147,0
Otros activos financieros <sup>5)</sup>	14	-35	-88	-120	-182	-89	94			-20,5	21,1
<b>Financiación</b>	2.504	933	-1.605	-1.598	-1.154	-911	-164	-1,5	-0,3	-374,4	-36,8
Efectivo y depósitos	1.831	221	-1.990	-1.927	-1.435	-1.347	-979	-5,7	-4,2	-464,2	-220,5
Valores representativos de deuda	109	-126	-420	-538	-457	-395	-387	-4,6	-4,6	-98,0	-87,2
a corto plazo	68	-50	-115	-156	-75	-37	-27	-4,8	-3,6	-26,7	-6,0
a largo plazo	40	-76	-306	-382	-382	-358	-361	-4,6	-4,7	-71,3	-81,2
Préstamos	50	138	-56	-26	-43	-72	-1	-1,7	0,0	-13,0	-0,1
a corto plazo	17	125	-26	-79	-88	-92	-34	-5,7	-2,3	-6,1	-7,6
a largo plazo	33	12	-29	53	44	21	33	0,8	1,3	-6,9	7,4
Acciones y otras participaciones	400	623	583	584	510	570	760	3,8	5,0	135,9	171,2
Acciones cotizadas	54	29	34	29	47	45	52	4,6	4,8	7,9	11,7
Acciones no cotizadas y otras participaciones	332	275	142	164	42	-24	66	-0,4	1,1	33,0	14,8
Participaciones en fondos de inversión	14	319	407	391	420	549	643	7,2	8,1	95,0	144,7
Reservas técnicas de seguro	111	124	105	111	125	145	152	3,9	4,1	24,6	34,2
Otros pasivos <sup>6)</sup>	0	-84	82	114	69	102	198			19,1	44,6
<b>Capacidad (+) / necesidad (-) de financiación (cuentas financieras)</b>	181	231	194	139	138	125	116			45,4	26,2
Balance financiero	saldos a fin de período							tasas de variación interanual <sup>1)</sup>			
	2011	2012	2013 III	2013 IV	2014 I	2014 II	2014 III	2014 II	2014 III		
<b>Inversión financiera</b>	59.410	61.723	60.518	59.996	60.581	61.536	62.379	0,7	3,1		
Efectivo y depósitos	14.402	14.347	12.879	12.384	12.238	12.070	12.086	-9,3	-6,2		
Valores representativos de deuda	12.306	13.345	13.301	13.248	13.548	13.866	14.140	3,2	6,3		
a corto plazo	1.008	1.007	934	825	919	918	933	-6,0	-0,1		
a largo plazo	11.298	12.338	12.367	12.423	12.629	12.948	13.207	4,0	6,8		
Préstamos	18.011	18.338	18.018	17.836	17.865	18.082	18.103	-1,6	0,5		
a corto plazo	3.937	3.978	3.854	3.697	3.664	3.840	3.868	-5,4	0,4		
a largo plazo	14.074	14.361	14.164	14.140	14.200	14.242	14.235	-0,6	0,5		
Acciones y otras participaciones	11.951	13.010	13.658	14.085	14.378	14.921	15.330	12,1	12,2		
Otros activos financieros <sup>5)</sup>	2.741	2.683	2.662	2.444	2.552	2.598	2.720				
<b>Financiación</b>	58.507	60.498	59.274	58.867	59.499	60.267	61.116	0,8	3,1		
Efectivo y depósitos	24.382	24.540	23.048	22.514	22.335	22.205	22.215	-5,7	-3,6		
Valores representativos de deuda	8.731	8.816	8.377	8.216	8.183	8.194	8.176	-3,9	-2,4		
a corto plazo	852	788	738	650	715	723	713	-4,3	-3,4		
a largo plazo	7.879	8.028	7.638	7.566	7.468	7.471	7.464	-3,8	-2,3		
Préstamos	4.004	4.172	4.028	3.942	3.977	4.047	4.114	-4,7	2,1		
a corto plazo	1.426	1.570	1.450	1.346	1.308	1.383	1.419	-14,3	-2,1		
a largo plazo	2.578	2.602	2.578	2.596	2.669	2.664	2.695	1,2	4,5		
Acciones y otras participaciones	13.216	14.633	15.214	15.667	16.230	16.883	17.381	13,7	14,2		
Acciones cotizadas	816	951	1.081	1.205	1.306	1.306	1.345	33,4	24,5		
Acciones no cotizadas y otras participaciones	5.726	6.198	6.237	6.375	6.552	6.829	6.927	10,3	11,1		
Participaciones en fondos de inversión	6.674	7.483	7.896	8.087	8.372	8.749	9.108	13,9	15,4		
Reservas técnicas de seguro	3.341	3.616	3.712	3.764	3.835	3.905	3.963	6,4	6,8		
Otros pasivos <sup>6)</sup>	1.806	1.640	1.782	1.634	1.725	1.735	1.879				

Fuentes: BCE y Eurostat.

1) Las tasas de variación interanual se calculan como  $100 \cdot (x(t) - x(t-4)) / x(t-4)$ , donde  $x(t)$  se refiere al nivel de la operación o el saldo  $x$  a fin de trimestre en el trimestre  $t$ , y  $x(t-4)$  al nivel del mismo tipo de operación o saldo cuatro trimestres antes.

2) En porcentaje del valor añadido neto en el caso de la renta empresarial neta y el ahorro neto.

3) Variación de existencias, adquisiciones menos cesiones de objetos valiosos, y adquisiciones menos cesiones de activos no financieros no producidos (por ejemplo, terrenos).

4) Las tasas de crecimiento interanual de las operaciones financieras se calculan como  $100 \cdot (f(t) + f(t-1) + f(t-2) + f(t-3)) / F(t-4)$ , donde  $f(t)$  se refiere a las operaciones en el trimestre  $t$ , y  $F(t-4)$  al valor de los saldos a fin de trimestre cuatro trimestres antes.

5) Oro monetario y DEG, otras cuentas pendientes de cobro y reservas para primas y reservas para siniestros.

6) Otras cuentas pendientes de pago y pasivos netos contraídos en operaciones con derivados financieros.